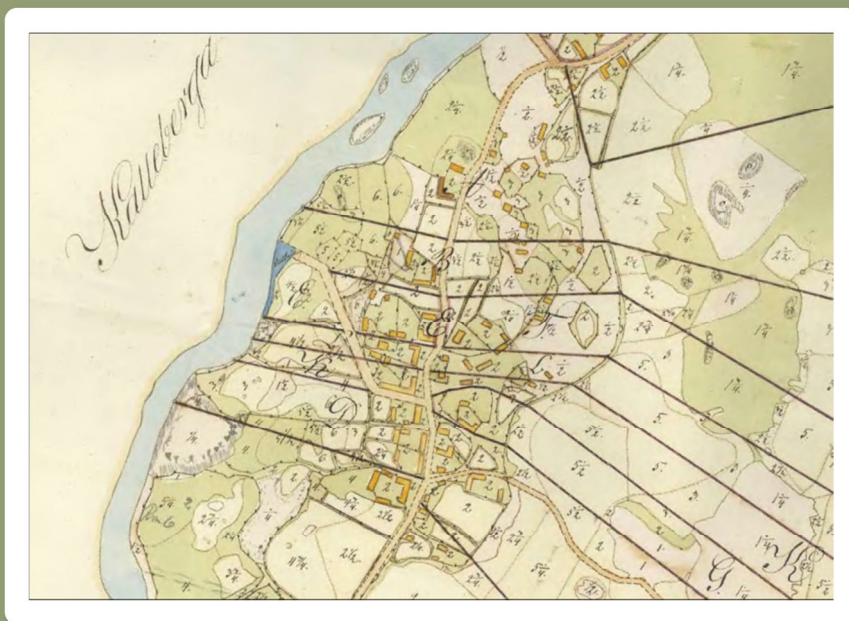
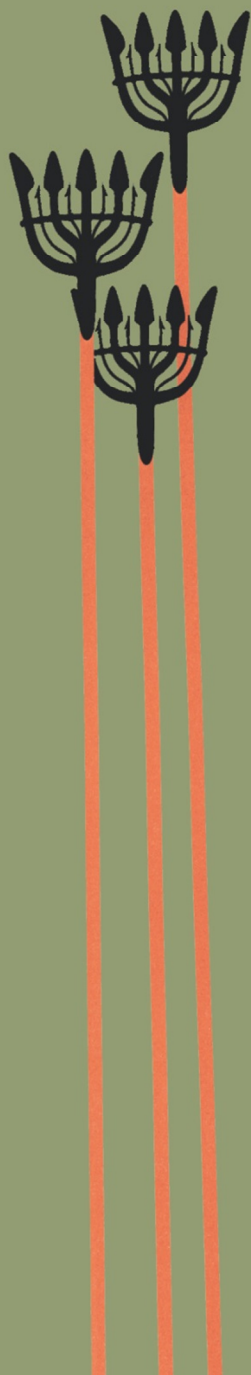


BLEKINGE MUSEUM

Rapport 2016:13

Kalleberga 30:1 Arkeologisk undersökning av fyndplats för eventuellt fornfynd



Mikael Henriksson

Rapport 2016:13

Kalleberga 30:1 Arkeologisk undersökning av fyndplats för eventuellt fornfynd

Kalleberga 30:1 Arkeologisk undersökning av
fyndplats för eventuellt fornfynd.

Ronneby socken
Ronneby kommun
Blekinge län

Mikael Henriksson



Blekinge museum

Borgmästaregatan 21
371 35 Karlskrona

Växel: 0455-30 49 60 vardagar 8-16
Reception: 0455-30 49 85

www.blekingemuseum.se

© 2016 Blekinge museum

Omslagsbild: Utsnitt av 1812 års enskifteskarta för Kalleberga

LMV Ärende i 2014/00931, ©LMV 2016.

Kalleberga 30:1 Arkeologisk undersökning av fyndplats

Innehåll

Bakgrund	5
Topografi och fornlämningsmiljö	5
Syfte och tillvägagångssätt	7
Metod	7
Resultat	7
Diskussion	8
Figurförteckning	9
Bilagor	9
Administrativa uppgifter	9
Källor	9
Otryckta källor	9
Övriga källor	9
Bilaga 1 - Metalldetekteringsrapport	10
Bilaga 1 - Fyndtabell Blm 28833:1-7	11

Bakgrund

Den 1 mars 2016 hittade en privatperson ett silvermynt på en äng i Kallinge, omkring 3 km norr om Ronneby tätort (fig.1). Då upphittaren förmodade att det rörde sig om ett eventuellt fornfynd, kontaktade denne per relativt omgående Blekinge museum. I samband med Länsmuseets inledande besiktning av fyndplatsen den 4 mars, överlämnades myntet till museet för vidare bedömning av ålder, ursprung och äkthet. Genom kontakt med numismatisk expertis, framgick snart att det rörde sig om en s.k. sasanidisk drachm från slutet av 400-talet e.Kr. Myntet bedömdes som äkta, men dess koppling till platsen betraktades i det läget som högst oklar. För att förtydliga fyndsammanhanget och på så vis underlätta fortsatt hantering av fyndärendet, beslutade Länsstyrelsen att en arkeologisk undersökning av fyndplatsen skulle utföras av Blekinge museum (431-894-16). Arbetsinsatsen genomfördes 2016-03-16, det bekostades genom det statliga 7:2-anslaget och föreliggande rapport utgör en redovisning av undersökningens resultat.

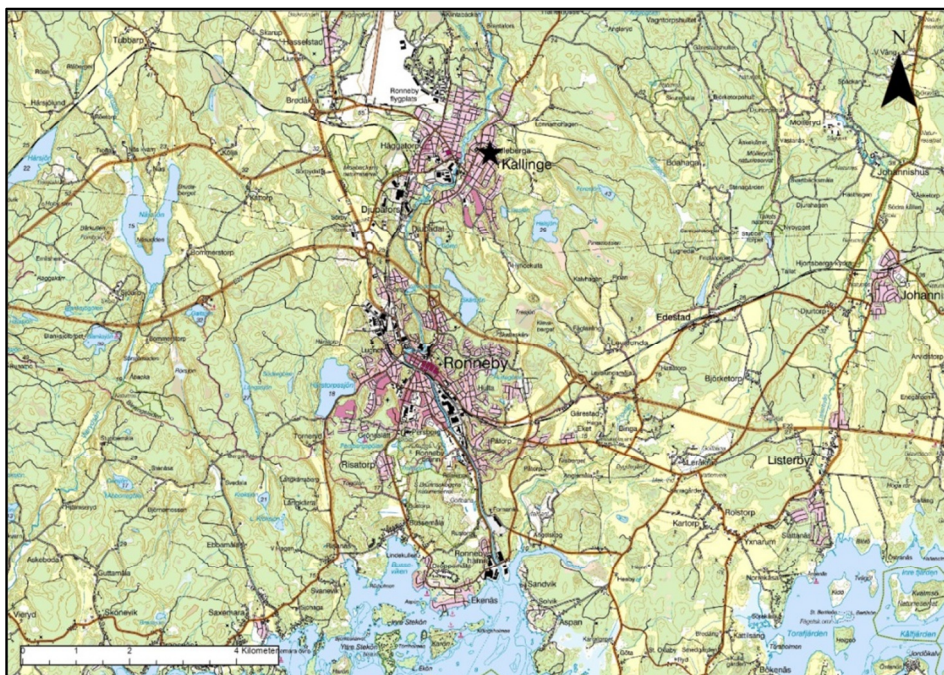


Fig.1 - Undersökningsområdet i förhållande till Ronneby och Kallinge tätorter

Topografi och fornlämningsmiljö

Undersökningsområdet ligger i mellersta Blekinges sprickdalslandskap. Här, vid Kallinge präglas mellanbygden av Ronnebyåns sträckning, och den nu undersökta kulturmiljön ligger på ett höjdstråk öster om ån. Sedan ett 15-tal år tillbaka tar man enbart vall på platsen, och ett oplanerat cykel- och promenadstråk har uppstått genom att allmänheten rör sig över ängen i nord-sydlig riktning.



Fig.2 - Fyndplatsen fotograferad mot söder. Personerna står på den utpekade punkten för myntfyndet

Bygden i Ronnebys närhet är rik på fornlämningar från åtskilliga, arkeologiska perioder. Kallinge är dock en sentida ortsbildning, kopplad till bruksdriften invid Ronnebyån. Det aktuella undersökningsområdet ligger däremot i anslutning till den historiska byn Kalleberga. Fyndplatsen utpekades på en ängsmark/åkermark i träda. Att döma av äldre kartmaterial har marken här varit odlad åtminstone under de senaste 200 åren.

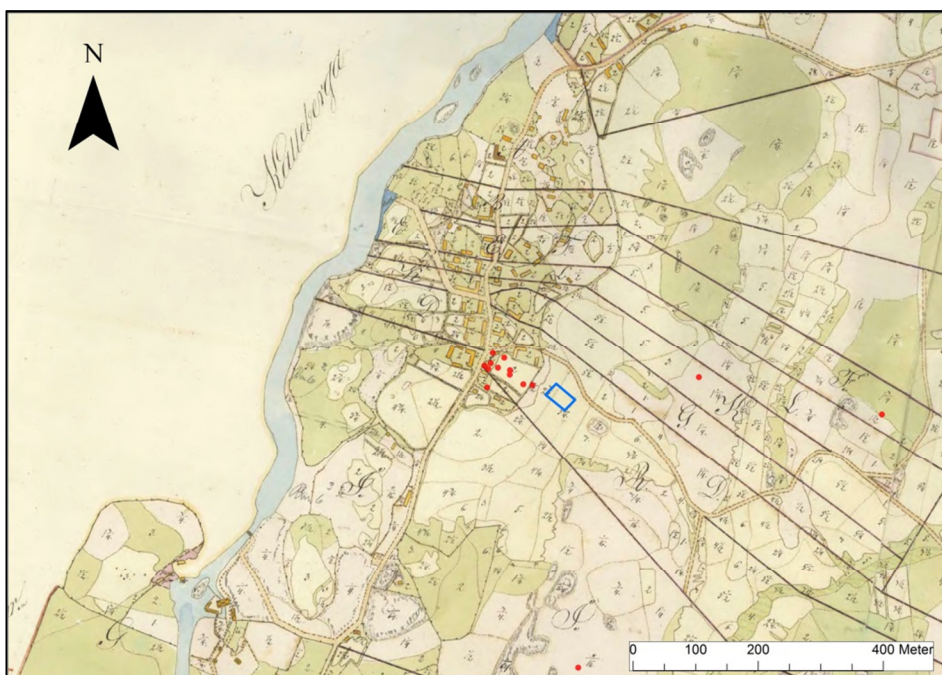


Fig.3 - Detekteringsområdet (blå rektangel) i förhållande till den historiska bytomten enligt enskifteskartan från 1812. Noterbart är att de samlade, röda prickarna utgör gällande registrering för RAÄ Ronneby 201.

Strax väster om ängsmarken finns ett större fonlämningsbestånd, RAÄ Ronneby 201, i form av 11 resta stenar. Gravmiljön från sannolikt äldre järnålder är direkt knuten till höjdpaketet öster om ådalen. Den närmaste bygden hyser i övrigt ett flertal lämningar i form av enstaka stensättningar och röjningsrösen, men en avsaknad av boplatsspår som skulle kunna vara samtida med gravmiljöerna.

I området kring Kalleberga har grävande arkeologi kommit att utföras endast i mycket begränsad omfattning. En mindre schaktövervakning utfördes i anslutning till RAÄ Ronneby 201 i samband med att väg 650 breddades 1973. Endast omrörda lager påträffades dock vid detta tillfälle (Björkquist & Persson 1974).

Syfte och tillvägagångssätt

Den aktuella undersökningen genomfördes i enlighet med Länsstyrelsens beslut enligt 2 kap. 8 § KML. Här fastslogs att syftet med undersökningen var att skapa ett underlag för Länsstyrelsens hantering av fyndsituationen

Metod

Den arkeologiska undersökningen följde undersökningsplanens alla steg utan undantag. Initialt besiktigades ängsmarken okulärt, med syfte att upptäcka eventuella spår av plundringsgropar. Härfter utfördes en primär detektering i direkt anslutning till den utpekade fyndpunkten och en sekundär sådan av en 960 m² stor yta omkring samma punkt (fig.3).

Resultat

Okulärbesiktningen resulterade inte i upptäckandet av några markingrepp eller plundringsgropar av något slag. Den inledande detekteringen närmast fyndpunkten resulterade endast i fynd av helt sentida karaktär. När sökområdet vidgades, höll denna bild i sig i det att recent skräp förekom ganska jämnt utspritt över området. Fyra fynd tillvaratogs inom området, då dessa var att betrakta som korrekta underlag för en registrering som fyndplats enligt FMIS. Det rörde sig om två smältor/slagger av kopparlegering, vilka föreföll vara av förhistorisk karaktär. Ett mindre fragment av ett kärnfragment av kopparlegering påträffades, vilket möjligen skulle kunna härröra från medeltid eller järnålder. Slutligen tillvaratogs ett mynt i form av 1/12 skilling från 1803 (bilaga 2). De fyra fynden positionsbestämdes med RTK genom Niclas Olsson, Blekinge mätservice. Ytterligare tre mynt från tiden efter 1850 tillvaratogs, men dessa mättes inte in eftersom de inte var relevanta för registreringen som fyndplats (bilaga 2).

Diskussion

Det sasanidiska myntet tillvaratogs enligt upphittaren helt ytligt, uppe i gräset, precis vid sidan om cykel- och gångstigen. Enligt uppgift var det lika rent vid upphittandet som när det överlämnades till Blekinge museum (fig. 4 a-b).



Fig.4 a-b - sasanidisk drachm - Peroz 457-484, präglad efter ca 474 e.Kr.

Enligt Kenneth Jonsson, professor i numismatik vid Stockholms universitet påträffas denna typ av mynt från Perserriket arkeologiskt i Sverige, om än relativt sparsamt. De har då hittat hit via östliga handelsvägar under vikingatiden, och de förekommer i oftast mycket fragmenterat skick tillsammans med framför allt islamiska mynt (muntligen Kenneth Jonsson 2016-03-04). Sättet på vilket myntet påträffas, dess skick och dess rengjorda utseende, talar för att det inte är att betrakta som ett arkeologiskt fynd med koppling till fyndplatsen. Detta underströks med all tydlighet genom metalldetekteringens negativa resultat.

Myntets upphittande, precis bredvid färdstråket över ängen, gör gällande att det sannolikt tappats av någon förbipasserande. Ett scenario som man skulle kunna tänka sig är att myntet härrör från en myntsamling, kanske förkommit genom ett inbrott och slutligen trillat ut på marken i flyktvägen. Det förefaller som om myntet betingar ett ringa ekonomiskt värde i samlarkretsar. Det kan därför inte heller uteslutas att det köpts in av någon person, och sedan placerats ut på fyndplatsen som ett slags ”practical joke”.

Den arkeologiska undersökningen har kunnat konstatera att myntet med största sannolikhet inte har en koppling till den aktuella kulturmiljön i Kalleberga. Blekinge museum förordar av den anledningen inga ytterligare antikvariska insatser i ärendet.

Figurförteckning

Fig.1 - Undersökningsområdets placering enligt GSD-Terrängkartan.

Fig.2 - Fig.2 - Undersökningsområdet fotograferat mot söder.

Fig.3 - Utsnitt av 1812 års enskifteskarta för Kalleberga.

Fig.4 a-b - Sasanidisk drach, upphittad i Kalleberga

Bilagor

Bilaga 1 - Metalldetekteringsrapport

Bilaga 2 - Fyndtabell

Administrativa uppgifter

Länsstyrelsens dnr:	431-894-16
Blekinge museum dnr:	BM2016-58
Undersökningstid:	2016-03-16
Personal:	Mikael Henriksson och Jonas Paulsson
Koordinatsystem:	SWEREF 99 TM
Koordinater för undersökningsytans sydvästra hörn:	N 6233528, E 518414
Dokumentation:	Mätdata och digitala fotografier förvaras på Blekinge museum.
Fynd:	Blm 28833:1-7
Kartanvändning: LMV	LMV Ärende i 2014/00931, ©LMV 2016.

Källor

Otryckta källor

Björkquist, K.-A. & Persson, T. 1974. Rapport om undersökning d. 25/3 1973 av del av fornlämningsområde 201 i Kalleberga, Ronneby sn, Bl.

Övriga källor

Enskifte för Kallerberga nr 1-9 1812 - Lantmäteristyrelsens arkiv akt I29-36:3

Bilaga 1 - Metalldetekteringsrapport

Metalldetekteringsrapport

Avsökning med metalldetektor i samband med arkeologisk undersökning av plats för myntfynd inom fastighet Kalleberga 30:1, Ronneby socken, Ronneby kommun.

Metalldetektor som användes: Modell: C-Scope CS-1220-XDP. En mycket känslig metalldetektor som med mätar- och ljudsignal registrerar magnetiska olikheter i undergrunden ner till ett största djup av cirka 35 centimeter.

Undersökningen:

Arbetsmetod och utförande:

Metalldetekteringen omfattade endast ploglagret, och då framför allt dess övre del. Ett större område kring fyndplatsen för myntet totaldetekterades systematiskt en gång från ytan. Vid undersökningen negligerades utslag från järnföremål, medan alla utslag från föremål av andra metaller kontrollerades. Metallföremål som med säkerhet kunde tillföras tiden före 1850 eller med osäkerhet kunde dateras i fält togs upp och mättes in. De som med säkerhet kunde bestämmas till senare tid (d.v.s. efter 1850) tillvaratogs inte.

Detekteringssituationen: (fysiska faktorer som påverkar detekteringsresultatet) –

Undersökningsytan ligger sedan länge i träda. Den var slagen under senhösten och nytt gräs hade inte kommit upp vid detekteringstillfället. I dess västra del fanns magnetisk störning från en större elkabel.

Undersökningen utfördes vid meteorologiskt gynnsamma förhållanden.

Jonas Paulsson, Kula HB
Arkeolog och Metalldetekteringsspecialist

Bilaga 1 - Fyndtabell BIm 28833:1-7

Fnr	Mtrl	Vikt g.	Beskrivning	Anmärkning
1	Cu-leg	5	Fragment av bronskärl?	Inmätt fynd nr 1
2	Cu-leg	40	Bronssmälta	Inmätt fynd nr 2
3	Cu-leg	2	1/12 skilling 1803	Inmätt fynd nr 3
4	Cu-leg	46	Bronssmälta	Inmätt fynd nr 4
5	Au	7	1 kr 1973	Ej inmätt
6	Cu-leg	4	2 öre 1897	Ej inmätt
7	Cu-leg	2	1 öre 1916	Ej inmätt

Rapportserie 2016

Blekinge museum

2016:1 **Vekerum 22:1. Särskild utredning.** Mörrums socken, Karlshamns kommun.

2016:2 **Arkeologisk undersökning av två vikingatida grophus i Mörby.** Mjällby socken, Sölvesborgs kommun.

2016:3 **Arkeologiska förundersökningar i Mörby 2014-2015.** Mjällby socken, Sölvesborgs kommun.

2016:4 **Särskild utredning och förundersökning inför nedläggande av VA-ledning mellan Kullen och Uttorp, 2013-2014.** Sturkö socken, Karlskrona kommun.

2016:5 **Efterundersökning Västra Vång 2013.** Johannishus 1:2, Hjortsberga socken, Ronneby kommun.

2016:6 **Arkeologisk forskningsgrävning 2014. RAÄ Hjortsberga 307.** Johannishus 1:2, Hjortsberga socken, Ronneby kommun.

2016:7 **Arkeologisk undersökning RAÄ Hjortsberga 173.** Johannishus 1:2, Hjortsberga socken, Ronneby kommun.

2016:8 **Hästholmen 1:67. Arkeologisk efterundersökning etapp 2.** Hästholmen 1:67, Torshamns socken, Karlskrona kommun.

2016:9 **Glasfynd från Västra Vång.**

2016:10 **Augerum 98:1, Afvelsgärde 1:1 Arkeologisk undersökning av stensättning 1975.** Augerums socken, Karlskrona kommun

2016:11 **Torstäva 15:1. Arkeologisk utredning i samband med planerad detaljplan.** Torstäva 15:1, Ramdala socken, Karlskrona kommun.

2016:12 **Edestad 229, Arkeologisk förundersökning i samband med återställande.** Gröningegården 7:1, Edestad socken, Ronneby kommun.

2016:13 **Kalleberga 30:1. Arkeologisk undersökning av fyndplats för eventuellt fornfynd.** Ronneby socken, Ronneby kommun.

