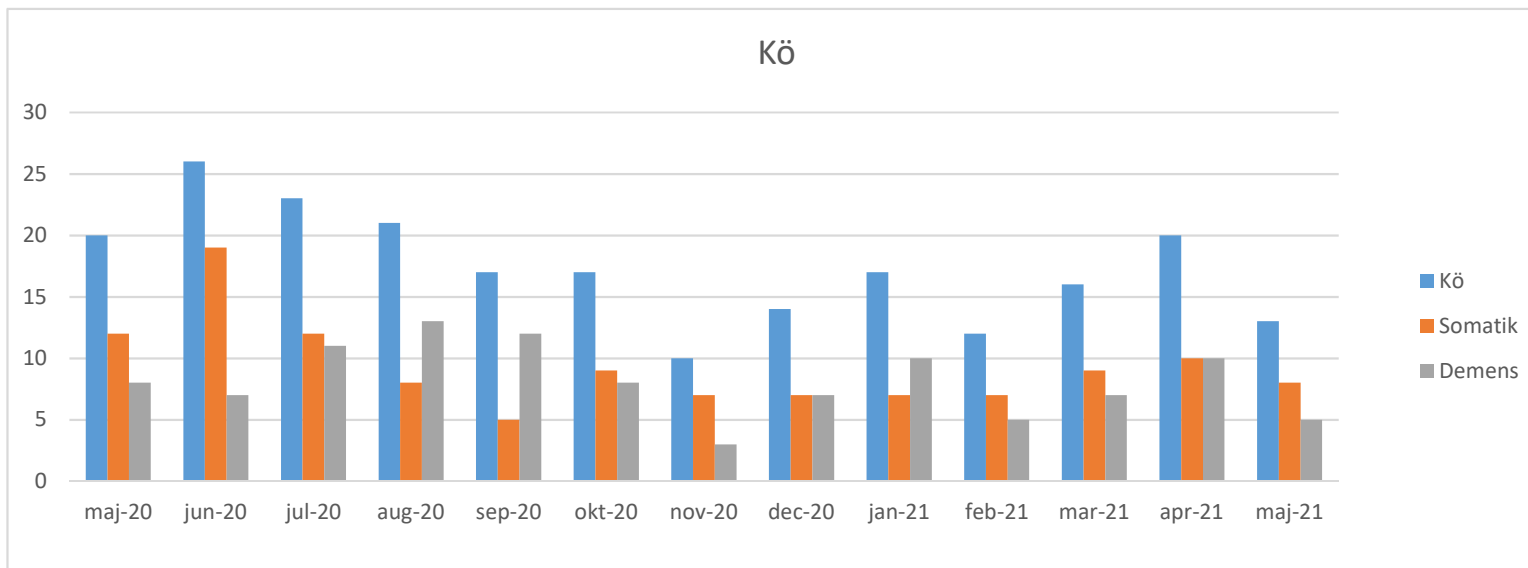
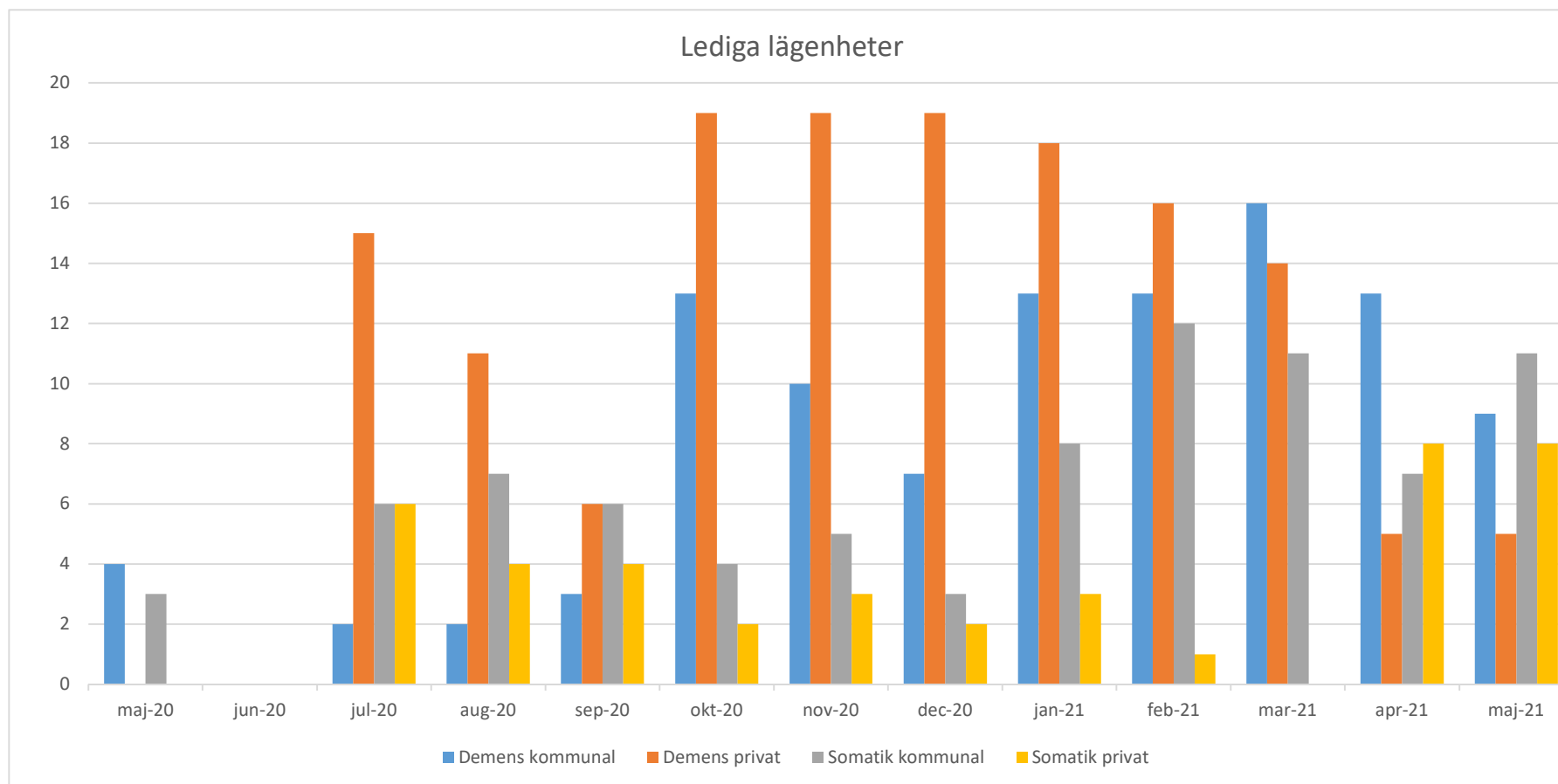


Bilaga 1

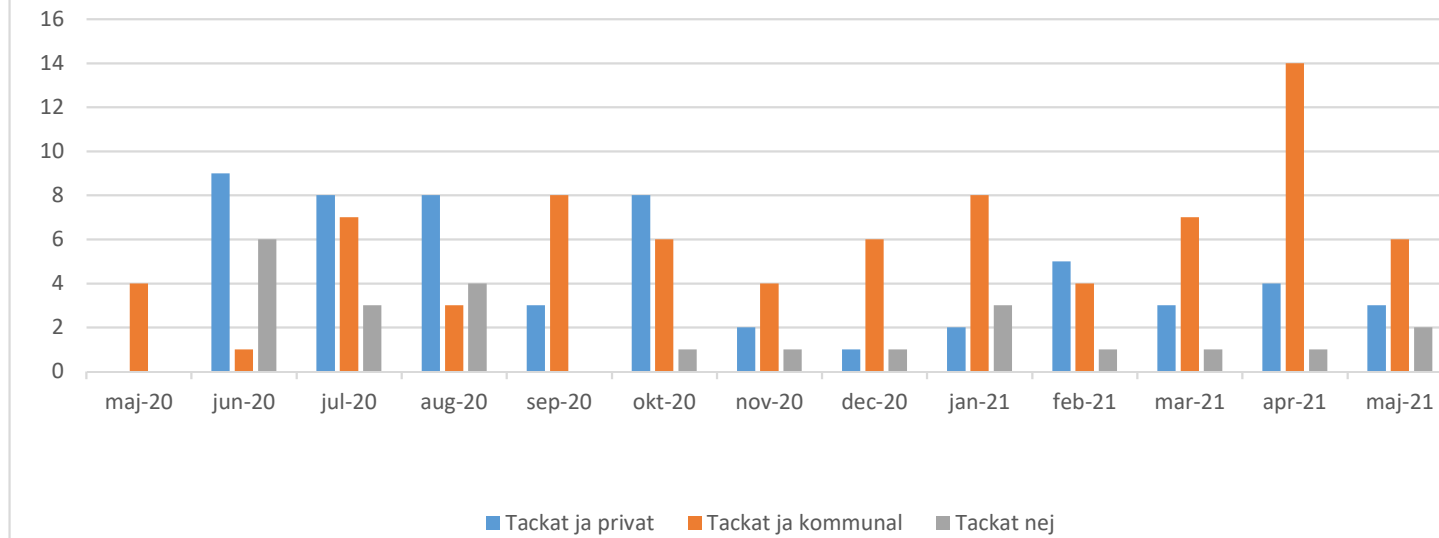


	maj-20	jun-20	jul-20	aug-20	sep-20	okt-20	nov-20	dec-20	21-jan	21-feb	21-mar	21-apr	21-maj
Kö	20	26	23	21	17	17	10	14	17	12	16	20	13
Somatik	12	19	12	8	5	9	7	7	7	7	9	10	8
Demens	8	7	11	13	12	8	3	7	10	5	7	10	5

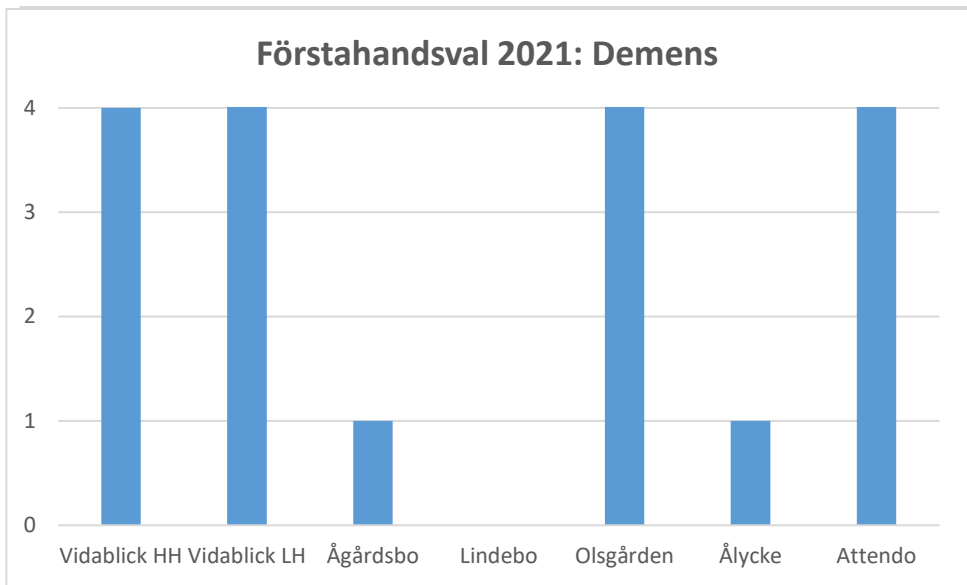


	maj-20	jun-20	jul-20	aug-20	sep-20	okt-20	nov-20	dec-20	jan-21	feb-21	21-mar	21-apr	21-maj
Demens kommunal	4	0	2	2	3	13	10	7	13	13	16	13	9
Demens privat	0	0	15	11	6	19	19	19	18	16	14	5	5
Somatik kommunal	3	0	6	7	6	4	5	3	8	12	11	7	11
Somatik privat	0	0	6	4	4	2	3	2	3	1	0	8	8

Erbjudna lägenheter



	maj-20	jun-20	jul-20	aug-20	sep-20	okt-20	nov-20	dec-20	21-jan	21-feb	21-mar	21-apr	21-maj
Tackat ja privat	0	9	8	8	3	8	2	1	2	5	3	4	3
Tackat ja kommunal	4	1	7	3	8	6	4	6	8	4	7	14	6
Tackat nej	0	6	3	4	0	1	1	1	3	1	1	1	2



Vidablick HH	4
Vidablick LH	10
Ågårdsbo	1
Lindebo	0
Olsgården	5
Ålycke	1
Attendo	7

Vidablick HH	5
Lindebo	6
Backen	1
Olsgården	4
Ålycke	0
Attendo	7

Uppdaterad 21-06-07

Bilaga 2

VÅRD- OCH OMSORGSNÄMNDEN
VÅRD-OCH OMSORGSFÖRVALTNINGEN

RESULTATRÄKNING FÖR VÅRD- OCH OMSORGSNÄMNDEN

(tkr)	Bokslut 2020	Budget T1 2021	Prognos T1 2021	Budget 2021	Utfall 202105	Utfall 202105 %	Referens %
Taxor och avgifter	-194	-175	-229	-175	-39	22,29%	41,67%
Hemtjänst egen regi	-94 621	-93 975	-108 387	-95 496	-42 974	45,00%	41,67%
Vobo egen regi		-116 731	-113 631	-118 715	-46 527	39,19%	41,67%
Avgifter hemtjänst	-9 065	-9 344	-9 292	-9 344	-3 791	40,57%	41,67%
Avgifter Vobo	-4 072	-4 080	-3 873	-4 080	-1 564	38,33%	41,67%
Avgifter HSL	-189	-315	-306	-315	-125	39,68%	41,67%
Avgifter larm	-1 814	-1 820	-1 750	-1 820	-709	38,96%	41,67%
Hyror	-18 154	-17 805	-16 931	-17 805	-6 183	34,73%	41,67%
Projektintäkter	-5 935	-14 456	-20 372	-14 456	-2 228	15,41%	41,67%
Övriga intäkter	-30 989	-3 959	-14 398	-3 959	-3 623	91,51%	41,67%
Summa intäkter	-165 033	-262 660	-289 169	-266 165	-107 763	40,49%	
Personalkostnader	352 475	313 216	353 016	318 571	141 918	44,55%	38,46%
Lokalkostnader	37 368	36 041	37 073	36 041	15 256	42,33%	41,67%
Köp av hemtjänsttimmar	103 855	101 910	121 644	103 525	47 685	46,06%	41,67%
varav egen regi	94 511	93 975	108 387	95 496	42 974	45,00%	41,67%
varav extern regi	9 344	7 935	13 257	8 029	4 711	58,67%	33,33%
Köp av platser, vård och omsorgsboende	8 616	142 144	140 211	144 449	52 876	36,61%	41,67%
varav egen regi		116 731	113 631	118 715	46 527	39,19%	41,67%
varav extern regi	8 616	25 413	26 580	25 734	6 349	24,67%	33,33%
Larm	2 744	2 824	2 656	2 824	1 101	38,99%	41,67%
Tekniska hjälpmedel	11 354	11 420	11 605	11 420	3 816	33,42%	33,33%
Betalningsansvar		50		50			
Inhyrd personal	121	360	50	360			
Projektkostnader	5 487		5 916		2 229		
Övriga kostnader	38 746	28 619	29 116	28 619	11 139	38,92%	41,67%
Summa kostnader	560 765	636 584	701 287	645 859	276 019	42,74%	
Avskrivningar	2 038	2 509	2 546	2 509	965	38,46%	41,67%
Internränta	112	101	103	101	39	38,61%	41,67%
RESULTAT	397 881	376 534	414 767	382 304	169 260	44,27%	38,70%

KOMMENTARER OCH VIDTAGNA ÅTGÄRDER AVSEENDE VERKSAMHET OCH EKONOMI

Covidkostnader

Merkostnader p.g.a covid 2021: 14 mnkr

Sökt statsbidrag pga merkostnader Covid: För decemeber 2020 har förvaltningen sökt 6 mnkr (varav ca 0,5 mnkr är för privata bolag).

Personalkostnader

Total kostnad 144 mnkr

Sjuklönekostnader: 3,9 mnkr

Budget sjuklönekostnader: 2,9 mnkr

Sjuklöneersättning: 1,9 mnkr

Årets budgeterade sjuklönekostnader är nu förbrukade, delvis p.g.a ökad sjukfrånvaro kopplat till pandemin.

Volymavvikelse hemtjänsttimmar

Förvaltningen prognostiserade inför 2021 att volymutvecklingen av hemtjänsttimmar skulle innebära en utökning av budget på 12,8 mnkr, endast 4 mnkr hade täckning i internbudget 2021.

Under maj landade volymen hemtjänsttimmar på 26 135 timmar. Den prognos som kontaktekonom och förvaltningschef räknat fram, är att volymen hemtjänsttimmar kommer vara ca 22 900/månad.

Volymavvikelse köp av platser

Prognos framtagen av kontaktekonom och förvaltningschef motsvarar en beläggningsgrad på 96,3 % för somatikplatser och 83,6 % för demensplatser. Utfall för maj landar på 86,9 % för somatik och 90,48 % för demens.

En förklaring till ökad beläggningsgrad på demensplatser kan vara att Attendo under april har gjort en förändring när det gäller fördelningen mellan demens och somatikplatser. Tidigare fördelning var 36 demens och 18 somatikplatser. Numer är det 27 demens och 27 somatikplatser. Detta i enlighet med deras tillstånd.

VÅRD- OCH OMSORGSNÄMNDEN
VÅRD-OCH OMSORGSFÖRVALTNINGEN

RESULTATRÄKNING FÖR VÅRD- OCH OMSORGSNÄMNDEN (C100)

(tkr)	Bokslut 2020	Budget T1 2021	Prognos T1	Budget 2021	Utfall 202105	Utfall 202105 %	Referens %
Taxor och avgifter							
Övriga intäkter							
Summa intäkter							
Personalkostnader	890	1 135	939	1 135	399	35,15%	41,67%
Övriga kostnader	22	94	50	94	1	1,06%	41,67%
Summa kostnader	911	1 229	989	1 229	400	32,55%	
RESULTAT	911	1 229	989	1 229	400	32,55%	

KOMMENTARER OCH VIDTAGNA ÅTGÄRDER AVSEENDE VERKSAMHET OCH EKONOMI

Ersättning till nämndens ledamöter. Ett överskott prognostiserar pga att pandemin förhindrar fysiska nämndsmöten.

VÅRD- OCH OMSORGSNÄMNDEN
VÅRD-OCH OMSORGSFÖRVALTNINGEN

RESULTATRÄKNING FÖR VÅRD- OCH OMSORGSFÖRVALTNINGENS KANSLI SAMT LEDNING (C500)

(tkr)	Bokslut 2020	Budget T1 2021	Prognos T1	Budget 2021	Utfall 202105	Utfall 202105 %	Referens %
Taxor och avgifter							
Övriga intäkter	-9 163		-1 847		-26		
Summa intäkter	-9 163		-1 847		-26		
Personalkostnader	10 043	10 716	10 716	10 883	4 685	43,05%	41,67%
Lokalkostnader	674		1 128		277		
Övriga kostnader	11 301	2 324	2 676	2 324	1 052	45,27%	41,67%
Summa kostnader	22 019	13 040	14 520	13 207	6 015		
Avskrivningar	34	540	540	540	49	9,07%	41,67%
Internränta	3	28	28	28	3	10,71%	41,67%
RESULTAT	12 893	13 608	13 241	13 775	4 965		

KOMMENTARER OCH VIDTAGNA ÅTGÄRDER AVSEENDE VERKSAMHET OCH EKONOMI

Covidkostnader

Merkostnader p.g.a covid 2021: 886 tkr (merkostnader pga utökat städ)

Personalkostnader

Sjuklönekostnader: 58 tkr

Budget sjuklönekostnader: 118 tkr

Sjuklöneersättning: 24 tkr

VÅRD- OCH OMSORGSNÄMNDEN
VÅRD-OCH OMSORGSFÖRVALTNINGEN

RESULTATRÄKNING FÖR MYNDIGHETSKONTORET (C501)

(tkr)	Bokslut 2020	Budget T1 2021	Prognos T1	Budget 2021	Utfall 202105	Utfall 202105 %	Referens %
Taxor och avgifter							
Övriga intäkter	-2 320	-1 251	-1 504	-1 251	-4	0,32%	41,67%
Summa intäkter	-2 320	-1 251	-1 504	-1 251	-4	0,32%	
Personalkostnader	5 197	4 674	4 775	4 748	1 882	39,64%	38,46%
Lokalkostnader	390	395	393	395	165	41,77%	41,67%
Köp av hemtjänsttimmar	103 855	101 910	121 644	103 525	47 685	46,06%	41,67%
varav egen regi	94 511	93 975	108 387	95 496	42 974	45,00%	41,67%
varav extern regi	9 344	7 935	13 257	8 029	4 711	58,67%	33,33%
Köp av platser vobo	8 616	142 144	140 211	144 449	52 876	36,61%	41,67%
varav egen regi		116 731	113 631	118 715	46 527	39,19%	41,67%
varav extern regi	8 616	25 413	26 580	25 734	6 349	24,67%	33,33%
Betalningsansvar		50		50			
Övriga kostnader	291	360	243	360	88	24,44%	41,67%
Summa kostnader	118 350	249 533	267 266	253 527	102 695	40,51%	
Avskrivningar	48	48	48	48	20	41,67%	41,67%
Internränta	4	3	3	3	1	33,33%	41,67%
RESULTAT	116 083	248 333	265 813	252 327	102 713	40,71%	

KOMMENTARER OCH VIDTAGNA ÅTGÄRDER AVSEENDE VERKSAMHET OCH EKONOMI

Covidkostnader

Merkostnader p.g.a covid 2021: 8 tkr

Personalkostnader

Sjuklönekostnader: 8 tkr

Budget sjuklönekostnader: 35 tkr

Sjuklöneersättning: 6 tkr

Volymavvikelse hemtjänsttimmar

Beviljade hemtjänsttimmar maj = 26 135, tidigare framräknad prognos = 22 900 timmar/månad.

Volymavvikelse antal köpta platser/dygn på vård- och omsorgsboende

Beläggning för maj landar på 86,9 % för somatik och 90,48 % för demens, tidigare framräknad prognos = 96,3 % för somatikplatser och 83,6 % för demensplatser.

En förklaring till ökad beläggingsgrad på demensplatser kan vara att Attendo under april har gjort en förändring när det gäller fördelningen mellan demens och somatikplatser. Tidigare fördelning var 36 demens och 18 somatikplatser. Numer är det 27 demens och 27 somatikplatser. Detta i enlighet med deras tillstånd.

VÅRD- OCH OMSORGSNÄMNDEN
VÅRD-OCH OMSORGSFÖRVALTNINGEN
RESULTATRÄKNING FÖR KVALITE- OCH FÖRBÄTTRINGSARBETE (C502)

(tkr)	Bokslut 2020	Budget T1 2021	Prognos T1	Budget 2021	Utfall 202105
Taxor och avgifter					
Summa intäkter					
Personalkostnader					
Övriga kostnader	36	250	60	250	
Summa kostnader	36	250	60	250	
RESULTAT	36	250	60	250	

KOMMENTARER OCH VIDTAGNA ÅTGÄRDER AVSEENDE VERKSAMHET OCH EKONOMI

60 tkr är avsatt till seniordagen som är planerad till oktober månad.

VÅRD- OCH OMSORGSNÄMNDEN
VÅRD-OCH OMSORGSFÖRVALTNINGEN

RESULTATRÄKNING FÖR FINANSIERADE PROJEKT OCH PRESTATIONSMEDEL (C508)

(tkr)	Bokslut 2020	Budget T1 2021	Prognos T1	Budget 2021	Utfall 202105
Intäkter					
Förstärkning ÄÖ 2021		-14 456	-14 456	-14 456	
Kris/samtal/trauma Covid	-448				
Äldreomsorgslyftet	-425		-5 776		-2 228
God och nära vård	-1 394				
Ensamhet och demens	-2 163				
Kvalitet/effektivitet Äldre i fokus	-600				
Prestationsmedel 2014	-704				
Kompetensutv hälso/sjukvård	0		-130		
Läkemedel Äldre	0		-10		
Valfrihet enligt LOV	-96				
Motv. konsekvenser av isolering för äldre	-105				
Summa intäkter	-5 935	-14 456	-20 372	-14 456	-2 228
Kostnader					
Äldreomsorgslyftet	425		5 776		2 228
God och nära vård	1 394				
Ensamhet och demens	2 163				
Kvalitet/effektivitet Äldre i fokus	600				
Prestationsmedel 2014	704				
Kompetensutv hälso/sjukvård	0		130		
Läkemedel Äldre	0		10		
Valfrihet enligt LOV	96				
Motv. konsekvenser av isolering för äldre	105				
Summa kostnader	5 627	0	5 916		2 228
Resultat	-308	-14 456	-14 456	-14 456	0

KOMMENTARER OCH VIDTAGNA ÅTGÄRDER AVSEENDE VERKSAMHET OCH EKONOMI

Äldreomsorgslyftet

Statsbidrag för 2021 har inkommit, 12,3 mnkr. Intäkt periodiseras till när kostnaden uppstår.
Kostnader utgörs av lönekostnader för personal som går uppdragsutbildningen.

Kompetensutveckling för HSL 130 tkr

Betalades ut i november 2020 och har inte kunnat användas, men en planering finns och pengarna förs över till 2021. Intäkt periodiseras till när kostnaden uppstår.

Läkemedel för äldre, 10 tkr

Förs över till 2021, eftersom pandemin gjort att projektet inte har kunnat genomföras. Intäkt periodiseras till när kostnaden uppstår.

VÅRD- OCH OMSORGSNÄMNDEN
VÅRD-OCH OMSORGSFÖRVALTNINGEN

RESULTATRÄKNING FÖR VERKSAMHET (C509), HEMTJÄNSTENHETER

(tkr)	Bokslut 2020	Budget T1 2021	Prognos T1	Budget 2021	Utfall 202105	Utfall 202105 %	Referens %
Taxor och avgifter			-109		-9		
Hemtjänst egen regi	-94 621	-93 975	-108 387	-95 496	-42 974	45,00%	41,67%
Övriga intäkter	-5 241		-2 164		-700		
Summa intäkter	-99 862	-93 975	-110 660	-95 496	-43 683		
Personalkostnader	100 022	89 076	107 210	90 597	42 665	47,09%	38,46%
Övriga kostnader	7 222	4 899	7 108	4 899	2 939	59,99%	41,67%
Summa kostnader	107 244	93 975	114 318	95 496	45 604		
RESULTAT	7 381		3 658		1 921		

KOMMENTARER OCH VIDTAGNA ÅTGÄRDER AVSEENDE VERKSAMHET OCH EKONOMI

Covidkostnader

Merkostnader p.g.a covid 2021: 5,2 mnkr

Personalkostnader

Sjuklönekostnader: 1,4 mnkr

Budget sjuklönekostnader: 844 tkr

Sjuklöneersättning: 681 tkr

VÅRD- OCH OMSORGSNÄMNDEN
VÅRD-OCH OMSORGSFÖRVALTNINGEN

RESULTATRÄKNING FÖR VERKSAMHET (C509) ÖVRIGT

(tkr)	Bokslut 2020	Budget T1 2021	Prognos T1	Budget 2021	Utfall 202105	Utfall 202105 %	Referens %
Taxor och avgifter	-194		-120		-30		
Avgifter hemtjänst	-9 065	-9 344	-9 292	-9 344	-3 791	40,57%	41,67%
Avgifter larm	-1 814	-1 820	-1 750	-1 820	-709	38,96%	41,67%
Hyror	-86	-86	-86	-86	-36	41,86%	41,67%
Övriga intäkter	-2 109	-140	-1 428	-140	-248	177,14%	41,67%
Summa intäkter	-13 268	-11 390	-12 676	-106 980	-4 814		
Personalkostnader	31 416	26 281	29 845	117 388	12 614	10,75%	38,46%
Lokalkostnader	2 186	2 173	2 171	2 173	920	42,34%	41,67%
Larm	2 212	2 272	2 136	2 272	885	38,95%	41,67%
Övriga kostnader	5 218	4 923	4 669	9 822	1 599	16,28%	41,67%
Summa kostnader	41 032	35 649	38 821	131 655	16 018		
Avskrivningar	435	470	507	470	258	54,89%	41,67%
Internränta	28	21	23	21	11	52,38%	41,67%
RESULTAT	28 227	24 750	26 675	25 166	11 473		

KOMMENTARER OCH VIDTAGNA ÅTGÄRDER AVSEENDE VERKSAMHET OCH EKONOMI

Covidkostnader

Merkostnader p.g.a covid 2021: 1,5 mnkr

Pesonalkostnader

Sjuklönekostnader: 470 tkr

Budget sjuklönekostnader: 238 tkr

Sjuklöneersättning: 209 tkr

RESULTATRÄKNING FÖR VÅRD- OCH OMSORGSBOENDE (510)

(tkr)	Bokslut 2020	Budget T1 2021	Prognos T1	Budget 2021	Utfall 202105	Utfall 202105 %	Referens %
Taxor, avgifter		-175		-175			
Vobo egen regi		-116 731	-113 631	-118 715	-46 527	39,19%	41,67%
Avgifter säbo	-4 072	-4 080	-3 873	-4 080	-1 564	38,33%	41,67%
Hyror	-18 068	-17 719	-16 845	-17 719	-6 147	34,69%	41,67%
Övriga intäkter	-9 966	-2 281	-6 643	-2 281	-2 216	97,15%	41,67%
Summa intäkter	-32 106	-140 986	-140 992	-142 970	-56 455	39,49%	
Personalkostnader	170 448	141 641	159 973	144 141	63 738	44,22%	38,46%
Lokalkostnader	33 118	32 489	32 384	32 489	13 471	41,46%	41,67%
Larm	532	552	520	552	216	39,13%	41,67%
Övriga kostnader	8 420	8 654	7 466	8 654	2 900	33,51%	41,67%
Summa kostnader	212 518	183 336	200 343	185 836	80 325	43,22%	
Avskrivningar	1 477	1 371	1 371	1 371	593	43,25%	41,67%
Internränta	74	45	45	45	21	46,67%	41,67%
RESULTAT	181 963	43 766	60 767	44 282	24 485	55,29%	

Covidkostnader

Merkostnader p.g.a covid 2021: 5,2 mnkr

Personalkostnader

Sjuklönekostnader: 1,8 mnkr

Budget sjuklönekostnader: 1,5 mnkr

VÅRD- OCH OMSORGSNÄMNDEN
VÅRD-OCH OMSORGSFÖRVALTNINGEN

RESULTATRÄKNING FÖR HÄLSO- OCH SJUKVÅRDSORGANISATIONEN (511)

(tkr)	Bokslut 2020	Budget T1 2021	Prognos T1	Budget 2021	all 202105	Utfall 202105 %	Referens %
Taxor och avgifter							
Avgifter HSL	-189	-315	-306	-315	-125	39,68%	41,67%
Övriga intäkter	-1 789	-287	-463	-287	-76	26,48%	41,67%
Summa intäkter	-1 978	-602	-769	-602	-201	33,39%	
Personalkostnader	25 445	29 039	29 341	29 551	12 179	41,21%	38,46%
Lokalkostnader	686	675	690	675	291	43,11%	41,67%
Inhyrd personal	121	360	50	360			
Övriga kostnader	5 273	5 277	5 205	5 277	2 004	37,98%	38,46%
Summa kostnader	31 524	35 351	35 286	35 863	14 474	40,36%	
Avskrivningar	55	69	69	69	29	42,03%	41,67%
Internränta	4	3	3	3	1	33,33%	41,67%
RESULTAT	29 604	34 821	34 589	35 333	14 303	40,48%	

KOMMENTARER OCH VIDTAGNA ÅTGÄRDER AVSEENDE VERKSAMHET OCH EKONOMI

Covidkostnader

Merkostnader p.g.a covid 2021: 1,2 mnkr

Personalkostnader

Sjuklönekostnader: 120 tkr

Budget sjuklönekostnader: 171 tkr

Sjuklöneersättning: 60 tkr

VÅRD- OCH OMSORGSNÄMNDEN
VÅRD-OCH OMSORGSFÖRVALTNINGEN

RESULTATRÄKNING FÖR REHABILITERING (C520)

(tkr)	Bokslut 2020	Budget T1 2021	Prognos T1	Budget 2021	all 202105	Utfall 202105 %	Referens %
Övriga intäkter	-402		-349		-352		
Summa intäkter	-402		-349		-352		
Personalkostnader	9 013	10 563	10 217	10 728	3 757	35,02%	38,46%
Lokalkostnader	313	309	307	309	131	42,39%	41,67%
Tekniska hjälpmedel	11 354	11 420	11 605	11 420	3 816	33,42%	33,33%
Övriga kostnader	926	1 027	930	1 027	321	31,26%	41,67%
Summa kostnader	21 606	23 319	23 059	23 484	8 024		
Avskrivningar	11	11	11	11	4	36,36%	41,67%
Internränta	1	1	1	1			
RESULTAT	21 215	23 331	22 722	23 496	7 676		

KOMMENTARER OCH VIDTAGNA ÅTGÄRDER AVSEENDE VERKSAMHET OCH EKONOMI

Covidkostnader

Merkostnader p.g.a covid 2021: 22 tkr

Personalkostnader

Sjuklönekostnader: 43 tkr

Budget sjuklönekostnader: 68 tkr

Sjuklönersättning: 23 tkr

VÅRD- OCH OMSORGSNÄMNDEN
VÅRD-OCH OMSORGSFÖRVALTNINGEN
RESULTATRÄKNING FÖR ÄLDREOMSORGSLYFTET (C530)

(tkr)	Bokslut 2020	Budget T1 2021	Prognos T1	Budget 2021	Utfall 202105	Utfall 202105 %	Referens %
Övriga intäkter							
Summa intäkter							
Personalkostnader		91		91			
Övriga kostnader	38	811	709	811	235	28,98%	41,67%
Summa kostnader	38	902	709	902	235		
RESULTAT	38	902	709	902	235		

KOMMENTARER OCH VIDTAGNA ÅTGÄRDER AVSEENDE VERKSAMHET OCH EKONOMI

Statsbidrag har sökts för att utbilda medarbetare till undersköterskor under betald arbetstid. Utbildningen påbörjades under december och kommer att pågå under hela 2021.

Personalkostnaden täcks av riktade statsbidrag men lärarlönerna bekostas av förvaltningen och tas från denna budget. Förvaltningschef är i dialog med HR för att se över om det går att nyttja pengar från omställningsfonden för att bekosta lärarlönerna.

Bilaga 3

Förändringar i internbudget 2021 med anledning av löneöversyn 2021

	Bokslut 2020	Budget T1 2021	Budget 2021 efter löneöversyn	
VÅRD OCH OMSORGSNÄMNDEN				
Intäkter				
Taxor och avgifter	-194	-175	-175	
Hemtjänst egen regi	-94 621	-93 975	-95 496	Förändring av budget m.a.a. löneöversyn 2021
Vobo egen regi		-116 731	-118 715	Förändring av budget m.a.a. löneöversyn 2021
Avgifter hemtjänst	-9 065	-9 344	-9 344	
Avgifter säbo	-4 072	-4 080	-4 080	
Avgifter HSL	-189	-315	-315	
Avgifter larm	-1 814	-1 820	-1 820	
Hyror	-18 154	-17 805	-17 805	
Projektintäkter	-5 935	-14 456	-14 456	
Övriga intäkter	-31 068	-3 959	-3 959	
Summa intäkter	-165 112	-262 660	-266 165	
Kostnader				
Personalkostnader	352 421	313 216	318 571	Förändring av budget m.a.a. löneöversyn 2021
Lokalkostnader	37 356	36 041	36 041	
Köp av hemtjänsttimmar	103 855	101 910	103 525	Förändring av budget m.a.a. löneöversyn 2021
-varav egen regi	94 511	93 975	95 496	Förändring av budget m.a.a. löneöversyn 2021
-varav extern regi	9 345	7 935	8 029	Förändring av budget m.a.a. löneöversyn 2021
Köp av platser, vobo	8 616	142 144	144 449	Förändring av budget m.a.a. löneöversyn 2021
-varav egen regi		116 731	118 715	Förändring av budget m.a.a. löneöversyn 2021
-varav extern regi	8 616	25 413	25 734	Förändring av budget m.a.a. löneöversyn 2021
Larm	2 744	2 824	2 824	
Tekniska hjälpmedel	11 383	11 420	11 420	
Betalningsansvar		50	50	
Inhyrd personal	121	360	360	
Projektkostnader	5 487			
Övriga kostnader	38 861	28 619	28 619	
Summa Kostnader	560 844	636 584	645 859	
Avskrivningar	2 038	2 509	2 509	
Internränta	112	101	101	
RESULTAT	397 881	376 534	382 304	
100 NÄMND O STYRELSEVERKSAMH				
Intäkter				
Kostnader				
Personalkostnader	885	1 135	1 135	
Övriga kostnader	22	94	94	
Summa Kostnader	907	1 229	1 229	
RESULTAT	907	1 229	1 229	

Förändringar i internbudget 2021 med anledning av löneöversyn 2021

	Bokslut 2020	Budget T1 2021	Budget 2021 efter löneöversyn	
500 VÅRD OCH OMSORGSFÖRV				
Intäkter				
Övriga intäkter	-9 242			
Summa intäkter	-9 242			
Kostnader				
Personalkostnader	9 989	10 716	10 883	Förändring av budget m.a.a. löneöversyn 2021
Lokalkostnader	811			
Övriga kostnader	11 433	2 324	2 324	
Summa Kostnader	22 233	13 040	13 207	
Avskrivningar	34	540	540	
Internränta	3	28	28	
RESULTAT	13 027	13 608	13 775	
501 MYNDIGHETSKONTOR				
Intäkter				
Övriga intäkter	-2 320	-1 251	-1 251	
Summa intäkter	-2 320	-1 251	-1 251	
Kostnader				
Personalkostnader	5 197	4 674	4 748	Förändring av budget m.a.a. löneöversyn 2021
Lokalkostnader	390	395	395	
Köp av hemtjänsttimmar	103 855	101 910	103 525	Förändring av budget m.a.a. löneöversyn 2021
-varav egen regi	94 511	93 975	95 496	Förändring av budget m.a.a. löneöversyn 2021
-varav extern regi	9 345	7 935	8 029	Förändring av budget m.a.a. löneöversyn 2021
Köp av platser, vobo	8 616	142 144	144 449	Förändring av budget m.a.a. löneöversyn 2021
-varav egen regi		116 731	118 715	Förändring av budget m.a.a. löneöversyn 2021
-varav extern regi	8 616	25 413	25 734	Förändring av budget m.a.a. löneöversyn 2021
Betalningsansvar		50	50	
Övriga kostnader	291	360	360	
Summa Kostnader	118 350	249 533	253 527	
Avskrivningar	48	48	48	
Internränta	4	3	3	
RESULTAT	116 083	248 333	252 327	
502 VOLYM/KVAL/FÖRBÄTR				
Intäkter				
Kostnader				
Övriga kostnader	36	250	250	
Summa Kostnader	36	250	250	
RESULTAT	36	250	250	

Förändringar i internbudget 2021 med anledning av löneöversyn 2021

	Bokslut 2020	Budget T1 2021	Budget 2021 efter löneöversyn	
508 FINANSIERADE PROJEKT				
Intäkter				
Projekttäkter	-5 935	-14 456	-14 456	
Övriga intäkter				
Summa intäkter	-5 935	-14 456	-14 456	
Kostnader				
Projektkostnader	5 487			
Övriga kostnader				
Summa Kostnader	5 487			
RESULTAT	-448	-14 456	-14 456	
509 HEMTJÄNST, ÄLDREOMS				
Intäkter				
Taxor och avgifter	-194			
Hemtjänst egen regi	-94 621	-93 975	-95 496	Förändring av budget m.a.a. löneöversyn 2021
Avgifter hemtjänst	-9 065	-9 344	-9 344	
Avgifter larm	-1 814	-1 820	-1 820	
Hyror	-86	-86	-86	
Övriga intäkter	-7 350	-140	-140	
Summa intäkter	-113 130	-105 365	-106 886	
Kostnader				
Personalkostnader	131 440	115 357	117 294	Förändring av budget m.a.a. löneöversyn 2021
Lokalkostnader	2 177	2 173	2 173	
Larm	2 212	2 272	2 272	
Övriga kostnader	12 446	9 822	9 822	
Summa Kostnader	148 276	129 624	131 561	
Avskrivningar	435	470	470	
Internränta	28	21	21	
RESULTAT	35 609	24 750	25 166	

Förändringar i internbudget 2021 med anledning av löneöversyn 2021

	Bokslut 2020	Budget T1 2021	Budget 2021 efter löneöversyn	
510 SÄRSKILT BOENDE, ÄLDREOMS				
Intäkter				
Taxor och avgifter		-175	-175	
Vobo egen regi		-116 731	-118 715	Förändring av budget m.a.a. löneöversyn 2021
Avgifter säbo	-4 072	-4 080	-4 080	
Hyror	-18 068	-17 719	-17 719	
Övriga intäkter	-9 966	-2 281	-2 281	
Summa intäkter	-32 106	-140 986	-142 970	
Kostnader				
Personalkostnader	170 453	141 641	144 141	Förändring av budget m.a.a. löneöversyn 2021
Lokalkostnader	32 979	32 489	32 489	
Larm	532	552	552	
Övriga kostnader	8 425	8 654	8 654	
Summa Kostnader	212 388	183 336	185 836	
Avskrivningar	1 456	1 371	1 371	
Internränta	72	45	45	
RESULTAT	181 810	43 766	44 282	
511 HÄLSO O SJUKV, KOMMUNSKÖT				
Intäkter				
Avgifter HSL	-189	-315	-315	
Övriga intäkter	-1 789	-287	-287	
Summa intäkter	-1 978	-602	-602	
Kostnader				
Personalkostnader	25 445	29 039	29 551	Förändring av budget m.a.a. löneöversyn 2021
Lokalkostnader	686	675	675	
Inhyrd personal	121	360	360	
Övriga kostnader	5 273	5 277	5 277	
Summa Kostnader	31 524	35 351	35 863	
Avskrivningar	55	69	69	
Internränta	4	3	3	
RESULTAT	29 604	34 821	35 333	

Förändringar i internbudget 2021 med anledning av löneöversyn 2021

	Bokslut 2020	Budget T1 2021	Budget 2021 efter löneöversyn	
520 REHABILITERINGSENHET				
Intäkter				
Övriga intäkter	-402			
Summa intäkter	-402			
Kostnader				
Personalkostnader	9 013	10 563	10 728	Förändring av budget m.a.a. löneöversyn 2021
Lokalkostnader	313	309	309	
Tekniska hjälpmedel	11 383	11 420	11 420	
Övriga kostnader	896	1 027	1 027	
Summa Kostnader	21 606	23 319	23 484	
Avskrivningar	11	11	11	
Internränta	1	1	1	
RESULTAT	21 215	23 331	23 496	
530 UTBILDNING USK, ÄN				
Intäkter				
Kostnader				
Personalkostnader		91	91	
Övriga kostnader	38	811	811	
Summa Kostnader	38	902	902	
RESULTAT	38	902	902	

Bilaga 4

Maria Sevestedt, Verksamhetschef Vård- och omsorgsboende
0457-617696
Maria.sevestedt@ronneby.se

Risk- och konsekvensanalyser utifrån förslag vård- och omsorgsboende

Utifrån budgetförslag om att ställa om, alternativt lägga ner vård- och omsorgsboende har respektive förslag konsekvensbeskrivits utifrån styrkor, svagheter, möjligheter, hot/risker. Det bedöms underlätta eventuella jämförelser förslagen emellan.

Ågårdsbo

<i>Styrkor</i>	<i>Svagheter</i>
<ul style="list-style-type: none">✓ Möjlig besparing: 4,7 miljoner/år✓ Finns fler valmöjligheter demensboende i centrala Ronneby (Vidablick höghus, Vidablick låghus, Attendo)	<ul style="list-style-type: none">✓ Medarbetares kännedom om hyresgäster och lokalteter bedöms påverkas negativt✓ En ytterligare flytt som bedöms påverka hyresgästerna på vård- och omsorgsboendet negativt på grund av deras individuella och omfattande behov✓ Besittningsrätten för hyresgästerna✓ Enbart 13 demensplatser, vilket kan skapa obalans i boendebudet✓ Plan 3 är psykiatriinriktning och inte konkurrensutsatt, vilket är ytterligare en dimension utifrån dessa individers behov och påverkan av en eventuell omställning.✓ Avtal till och med 2025-12-31

Möjligheter	Hot/Risker
<ul style="list-style-type: none"> ✓ Samordningsvinster med Vidablick utifrån sektorsindelningen 	<ul style="list-style-type: none"> ✓ Behov av vård- och omsorgsboendeplatser (demens) ökar inom kort och då är risken att det finns för få platser i förhållande till behovet ✓ Ökning av hemtjänstkostnader istället ✓ Högre tryck från Regionen, sjukhuset, bidrar till att flödet behöver vara effektivt då det påverkar både hemtjänst, korttidsboende och vård- och omsorgsboende. ✓ Konkurrensutsatt verksamhet- bedöms påverka synen av kommunen som leverantör för vård- och omsorgsboende.

Olsgården, 1 avdelning

Styrkor	Svagheter
<ul style="list-style-type: none"> ✓ Möjlig besparing: 4,3 miljoner/år ✓ En avdelning, avd 2. ✓ Lägre beläggningsgrad än övriga somatik avdelningar på boendet. ✓ Avdelningen saknar gemensamhetsytor och kan därmed inte erbjuda den gemenskap som erbjuds på övriga boende/avdelningar. Ensamma människor riskerar blir än mer ensamma på denna avdelning. 	<ul style="list-style-type: none"> ✓ Medarbetares kännedom om hyresgäster och lokaliteter bedöms påverkas negativt ✓ En ytterligare flytt som bedöms påverka hyresgästerna på vård- och omsorgsboendet negativt på grund av deras individuella och omfattande behov ✓ Besittningsrätten för hyresgästerna ✓ Endast 15 somatikplatser, kan skapa obalans i boendebudet. ✓ Avtal till och med 2023-02-28 ✓ Mister hyresintäkter, men har kvar hyra för boendet.

Möjligheter	Hot/Risker
<ul style="list-style-type: none"> ✓ Budgetdirektiv antagna i vård- och omsorgsnämnden våren 2021 inriktas mot nybyggnation av vård- och omsorgsboende i Kallinge ✓ På grund av närheten inom boendet finns möjlighet att öppna lägenheter om behov skulle uppstå framåt 	<ul style="list-style-type: none"> ✓ Behov av vård- och omsorgsboendeplatser ökar inom kort och då är risken att det finns för få platser i förhållande till behovet ✓ Högre tryck från Regionen, sjukhuset, bidrar till att flödet behöver vara effektivt då det påverkar både hemtjänst, korttidsboende och vård- och omsorgsboende. ✓ Högre kostnader för hemtjänst istället ✓ Konkurrensutsatt verksamhet- bedöms påverka synen av kommunen som leverantör för vård- och omsorgsboende.

Ålycke

Styrkor	Svagheter
<ul style="list-style-type: none"> ✓ Möjlig besparing: 7,8 miljoner/år ✓ Jämn fördelning mellan demens och somatik – 7 plus 7 lägenheter. 	<ul style="list-style-type: none"> ✓ Medarbetares kännedom om hyresgäster och lokaliteter bedöms påverkas negativt ✓ En ytterligare flytt som bedöms påverka hyresgästerna på vård- och omsorgsboendet negativt på grund av deras individuella och omfattande behov ✓ Besittningsrätten för hyresgästerna ✓ Avtal till och med 2024-06-30 ✓ Saknas möjlighet att välja ett vård- och omsorgsboende i området Johannishus/Listerby kommande år.
Möjligheter	Hot/Risker
<ul style="list-style-type: none"> ✓ Planeras nybyggnation vård-och omsorgsboende i Johannishus, beräknas klart 2024/2025. 	<ul style="list-style-type: none"> ✓ Behov av vård- och omsorgsboendeplatser ökar inom kort och då är risken att

	<p>det finns för få platser i förhållande till behovet</p> <ul style="list-style-type: none"> ✓ Högre tryck från Regionen, sjukhuset, bidrar till att flödet behöver vara effektivt då det påverkar både hemtjänst, korttidsboende och vård- och omsorgsboende. ✓ Högre kostnader för hemtjänst istället ✓ Konkurrensutsatt verksamhet bedöms påverka synen av kommunen som leverantör för vård- och omsorgsboende.
--	--

Backen

<i>Styrkor</i>	<i>Svagheter</i>
<ul style="list-style-type: none"> ✓ Möjlig besparing: 7,7 miljoner/år ✓ Backen är inte ett fullvärdigt vård- och omsorgsboende enligt tidigare utredningar och det finns återkommande förslag från förvaltningen om att ställa om detta boende ✓ Fysiska förutsättningar för omvandling till trygghetsboende likt resten av boendet ✓ En omvandling till trygghetsboende är positivt för de individer som bedöms kunna klara sig med hemtjänstinsatser och därmed kunna bo kvar 	<ul style="list-style-type: none"> ✓ Enbart 14 somatikplatser, kan skapa obalans i boendeutbudet. ✓ Avtal till och med 2024-06-30 ✓ Saknas möjlighet att välja ett vård- och omsorgsboende i området Backaryd eller norra kommundelarna. ✓ Om några vid bedömning inte kan bo kvar vid omvandling till ett trygghetsboende kan en ytterligare flytt påverka hyresgästen/hyresgästerna negativt ✓ Besittningsrätten för hyresgäster som inte kan bo kvar på trygghetsboende
<i>Möjligheter</i>	<i>Hot/Risker</i>
<ul style="list-style-type: none"> ✓ Omvandlas till Trygghetsboende, cirka halva boendet är redan detta och de fysiska förutsättningarna för detta är goda. 	<ul style="list-style-type: none"> ✓ Behov av vård- och omsorgsboendeplatser ökar inom kort och då är risken att det finns för få platser i förhållande till behovet ✓ Högre tryck från Regionen, sjukhuset, bidrar till att flödet

<ul style="list-style-type: none">✓ Ny myndighetsbedömning för att utröna vilka hyresgäster som skulle kunna bo kvar om boendet blev ett trygghetsboende.✓ Utförande av hemtjänstinsatser av känd personal, likt på de redan omvandlade lägenheterna.	<p>behöver vara effektivt då det påverkar både hemtjänst, korttidsboende och vård- och omsorgsboende.</p> <ul style="list-style-type: none">✓ Högre kostnader för hemtjänst istället✓ Konkurrensutsatt verksamhet- bedöms påverka synen av kommunen som leverantör för vård- och omsorgsboende.
--	--