

Victoria Sandberg, 0457-61 88 37  
victoria.sandberg@ronneby.se

## Undersökning om behovet av att upprätta en strategisk miljöbedömning

### Styrande lagstiftning

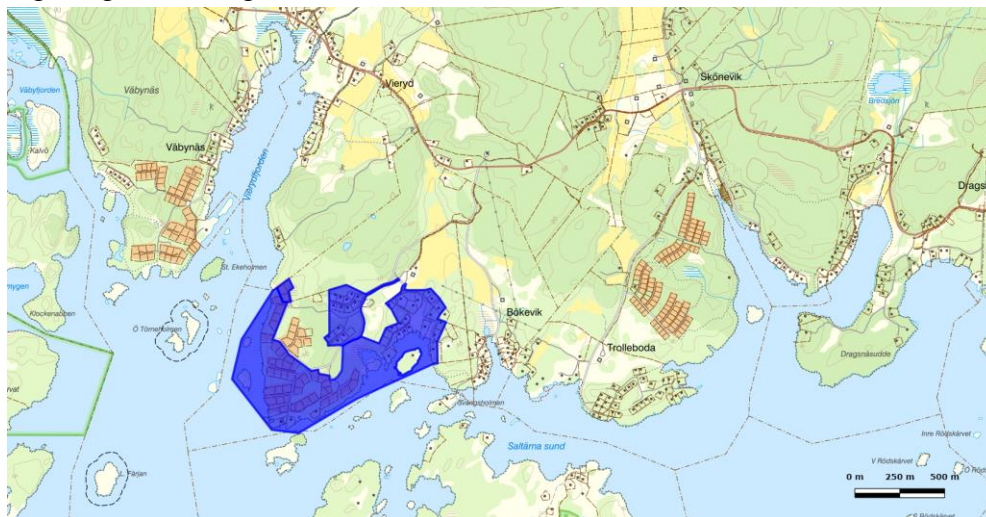
Bedömningen är upprättad enligt Plan- och bygglagen (2010:900).

### Sammanfattning

Planens syfte är att i enlighet med Plan- och bygglagen (2010:900) uppdatera de två nu gällande byggnadsplanerna och en ändrad detaljplan i området till en gemensam detaljplan med mer jämställda byggrätter.

### Beskrivning av planområdet

Planområdet ligger längsmed kusten ungefär en mil från centrala Ronneby fågelvägen och ungefär 10min körtid västerut med bil från Saxemara.



*Området och de tre detaljplanerna som kommer omfattas av den nya detaljplanen.*

## Innehållsförteckning

Undersökning om behovet av att upprätta en strategisk miljöbedömning .....	1
Styrande lagstiftning .....	1
Sammanfattning .....	1
Beskrivning av planområdet.....	1
Undersökning om en betydande miljöpåverkan kan antas.....	3
Identifiering av behovet om en strategisk miljöbedömning behövs .....	4
Platsen .....	4
Påverkan .....	14
Detaljplanen .....	17
Positiva aspekter.....	18
Behov av samråd .....	19
Bedömning i frågan om miljöpåverkan.....	20
Bedömningen grundas på följande.....	20
Bedömning om behov av miljökonsekvensbeskrivning.....	20
Planförfarande vid upprättande av detaljplan.....	21

## Undersökning om en betydande miljöpåverkan kan antas

Följande två diagram tydliggör behovet av att genomföra en miljöbedömning.

Ett JA kräver en strategisk eller specifik miljöbedömning	JA	NEJ
Natura 2000		X
Detaljplan för tillståndspliktig verksamhet eller åtgärd enligt Miljöbedömningsförordningen MB-f 6 § första stycket		X
Detaljplan för tillståndspliktig Verksamhet enligt Miljöbedömningsförordningen MB-f Bilaga		X

Är svaret JA ovan behöver en *undersökning av behovet att upprätta en strategisk miljöbedömning* inte genomföras. Gå direkt vidare och upprätta en strategisk alternativt specifik miljöbedömning enligt 6 kap. MB.

Är svaret NEJ, vänligen gå vidare till nästa diagram.

Ett JA innebär att skyldigheten att upprätta en miljöbedömning <u>inte</u> gäller (Miljöbalken, 6 kap. 3 §)	JA	NEJ
Planen eller programmet syftar endast till att tjäna totalförsvaret eller räddningstjänsten		X
Planen eller programmet är enbart av finansiell eller budgetär karaktär		X

Är svaret JA ovan behöver en *undersökning av behovet att upprätta en strategisk miljöbedömning* inte genomföras. Gå vidare och fortsätt med övrigt planarbetet.

Är svaret NEJ, vänligen fortsätt till nästa sida för att identifiera behovet av en strategisk miljöbedömning.

## Identifiering av behovet om en strategisk miljöbedömning behövs

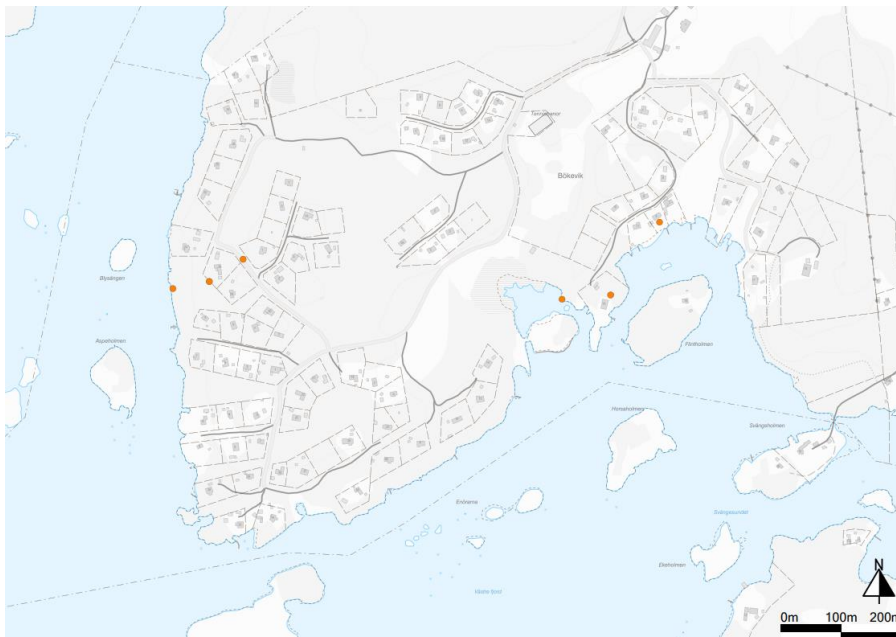
Enligt Miljöbalken (1998:808) 6 kap. 6 § 1 p. ska kommunen identifiera omständigheter som talar för eller emot en betydande miljöpåverkan. Följande bedömning innebär att kommunen identifierar behovet av en strategisk miljöpåverkan.

### Platsen

#### Den befintliga miljöns nuvarande känslighet

Platsen i dag är lummig med blandad vegetation i olika stadier från markvegetation till äldre ekar och bokar. På flertalet ställen finns det lägre stenmurar i olika skick. Informella stigar går mellan olika tomter och gemensamma ytor i området. Ett fåtal hotade arter har noterats i området. Enligt artportalen har bland annat sandödla noterats och flertalet fågelarter så som mindre hackspett, hornuggla och tornseglare i området under de senaste 20 åren. Då inga nya tomter eller ytor tillkommer i den nya planen och det enbart finns två obebyggda tomter utanför zonen för strandskydd, och två som delvis påverkas av strandskyddet, kommer inte den befintliga naturen och naturvärdena att påverkas i någon större utsträckning, och därmed inte heller livsmiljöerna för de hotade arterna.





*Ett fåtal hotade arter har noterats i området.*



*Hotade, nära hotade eller sårbara arter noterade på artportalen.*

Ingen eller liten

Inverkan

Betydande

### **Radon**

Det finns inga förhöjda radonvärden uppmätta i området. Ny bebyggelse ska dock alltid uppföras med radonsäkert byggande.

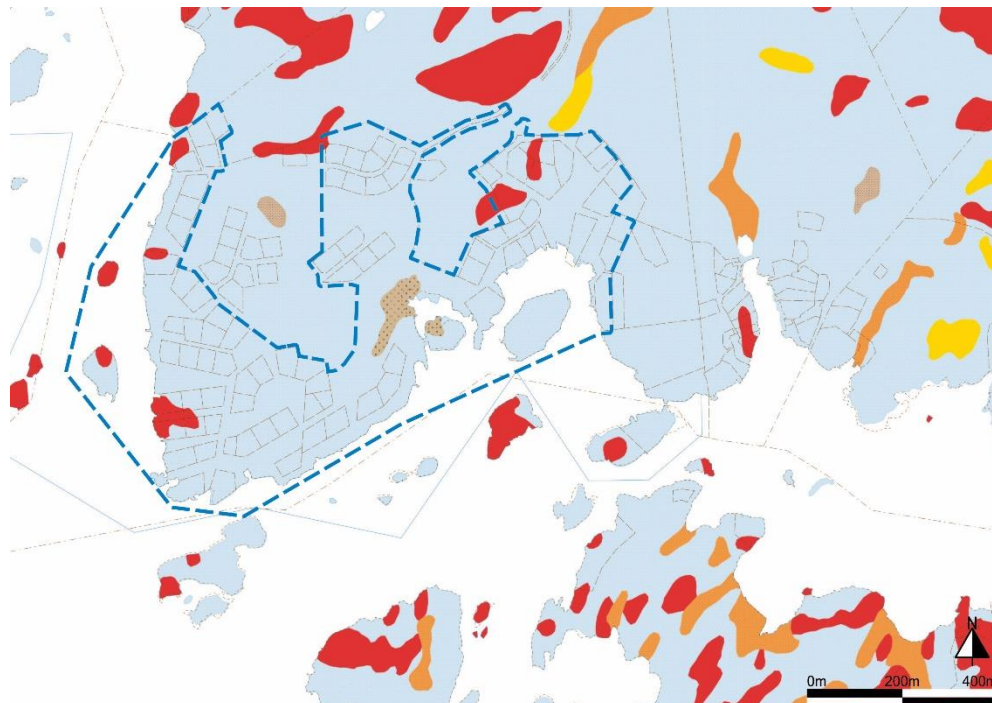
Ingen eller liten

Inverkan

Betydande

## Geologi

Markens grundlager i området består enligt SGUs jordkarta till störst del av sandig morän med mindre inslag av urberg och fuktigare områden som enligt SGU-kartering är torv.



*Den streckade linjen markerar planområdet. Blå mark markerar morän, röd mark urberg och prickig/beige mark mullrikjord med hög fuktighet.*

- Ingen eller liten
- Inverkan
- Betydande

## Skredrisk

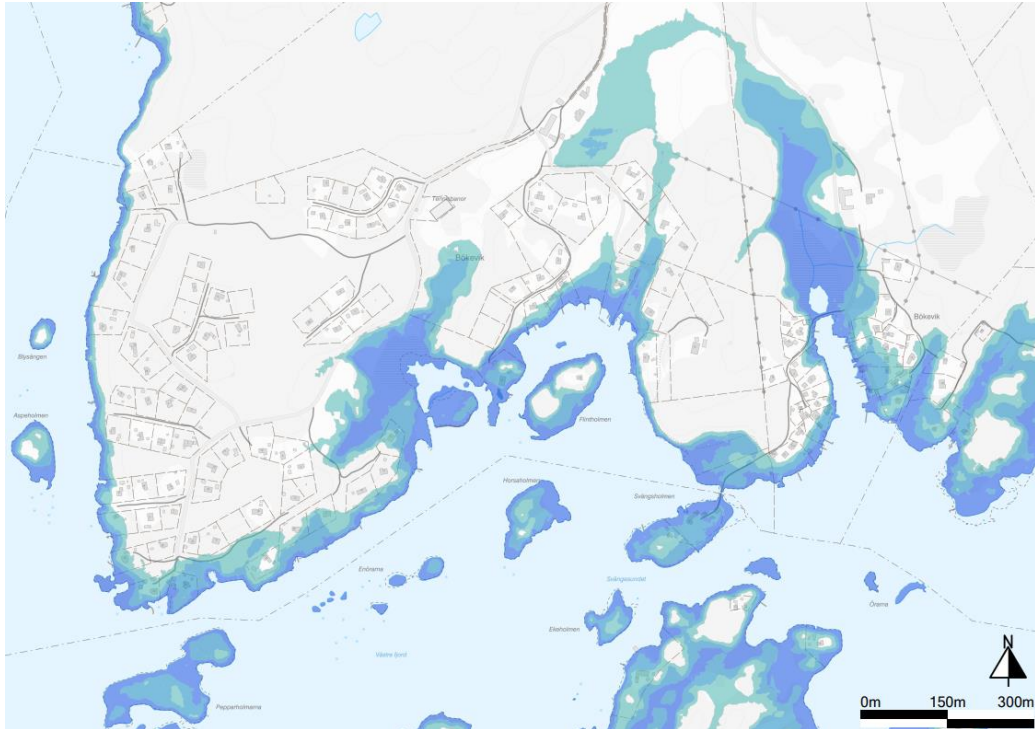
Ett mindre område indikerar att det finns en skredrisk inom området för den nya detaljplanen. Men i största utsträckning ligger detta utanför de nu gällande planerna och det finns inga tomter inom de markerade områdena för skredrisk.



- Ingen eller liten
- Inverkan
- Betydande

### Översvämningsrisk

Några av de befintliga fastigheterna ligger under den projicerade 3m höjningen av havsnivån. Bestämmelserna för de enskilda fastigheterna kommer studeras i vart enskilt fall där befintliga byggnader och tomter ligger för lågt. Den markyta som riskerar att befinna sig under en framtida havsnivå är främst på privata fastigheter och inte infrastruktur. Tillgängligheten till området kommer inte att försämrans vid en havsnivåhöjning på 3m. Två av fastigheterna i det sydöstra hörnet av detaljplanen riskerar att få sämre tillgänglighet om havsnivån stiger med 3m då vägen fram till fastigheterna ligger på ca.1,5m över dagens havsnivå.



- Ingen eller liten
- Inverkan
- Betydande

### Ljusförhållanden på plats

Ljusförhållandena skiftar mellan de olika tomterna och på olika sträckor av vägen. En del tomter ligger öppet med starkare sol och andra med mer skuggning från högre träd. Ingen plats upplevs dock som mörk under en solig dag på grund av vegetationen men svalkande skugga finns att tillgå i hela området. En sammanslagning av de befintliga detaljplanerna och en mindre förändring av planbestämmelserna kommer inte att inverka på ljusförhållandet på privata tomter eller på gemensam mark.

- Ingen eller liten
- Inverkan
- Betydande

### Lokalklimat

Lokalklimatet skiftar något inom området med mer utsatta platser längs bryggorna och i direkt anslutning till strandkanten medan tomterna generellt ligger relativt vindsyddade till följd av den uppvuxna vegetationen. Den uppvuxna vegetationen bidrar även till en jämnare temperatur inom området överlag och minskar risken för höga temperaturer i mikroklimat.

- Ingen eller liten
- Inverkan



Betydande

### Markföroreningar

Det finns inga registrerade markföroreningar i området.

Ingen eller liten

Inverkan

Betydande

### Buller från omgivningen

Det finns inga bullrande verksamheter eller större trafikerade vägar i närheten av området och ingen större ökning i antalet fordon förväntas genom att möjliggöra för åretruntboende. Nuvarande vägar är grusbelagda och hastigheten är låg vilket sänker bullernivån från bilar något.

Ingen eller liten

Inverkan

Betydande

### Förekomst av verksamheter som medför risk för omgivningen i eller i närheten av planområdet

Det finns inga verksamheter som medför risk för omgivningen i eller i närheten av planområdet.

Ingen eller liten

Inverkan

Betydande

### Grönytor i området

Mellan tomterna finns det naturliga mellanrum med blandad vegetation från större ekar och bokar med inslag av björk till områden med mer undervegetation och unga björkar. Många mindre stigar går mellan de olika tomterna och fungerar som genvägar där det saknas större grusväg. Då inga nya tomter tillkommer i den nya detaljplanen och det enbart finns **fyra** obebyggda tomter med rätt att bebyggas i en ny detaljplan kommer inte vegetationen och naturen att påverkas utöver på de ännu obebyggda tomterna.

Ingen eller liten

Inverkan

Betydande

### Rekreationsområden

I området finns det ett flertal gemensamma bryggor och badplatser. Det finns även en tennisplan och en bouleplan som tillhör lokala föreningar.



*Bouleplan och tennisplan inom området.*



*En av de gemensamma badplatserna och småbåtshamnarna i området.*

Ingen eller liten

Inverkan

Betydande

### Risken för att nuvarande verksamhet överträder miljökvalitetsnormer

Genomförandet av den nya detaljplanen förväntas inte påverka vatten eller luftkvalitet inom området. Eventuell tillkommande trafik förväntas inte heller försämra luftkvaliteten över nivåerna för MKN.

Ingen eller liten

Inverkan

Betydande

### **Riksintresse för naturvård**

Den sydvästliga spetsen av planområdet berörs enligt kartering av riksintresse för naturvård som omfattar skärgården och öarna utanför kusten. Den berörda ytan är inom redan bebyggda privata fastigheter och utgör en sådan marginellt liten del av riksintresset att det inte riskerar att påverkas av en ny detaljplan i Bökevik.

Ingen eller liten

Inverkan

Betydande

### **Riksintresse för friluftsliv**

Inom planområdet eller i anslutning till området finns det inget riksintresse för friluftsliv.

Ingen eller liten

Inverkan

Betydande

### **Riksintresse för geografiska bestämmelser**

Området ligger inom området för det geografiska riksintresset enligt bestämmelse 4:4 i MB, att fritidsbebyggelse enbart får uppföras i anslutning till redan befintlig bebyggelse. Då det redan finns bebyggelse på platsen anses inte det fåtal eventuella nya fritidsbostäder eller andra bostäder gå emot denna bestämmelse.

Ingen eller liten

Inverkan

Betydande

### **Riksintresse för högexploaterad kust**

Området ligger inom området med riksintresse för högexploaterad kust, men då området redan är bebyggt påverkas inte riksintresset av en ny detaljplan.

Ingen eller liten

Inverkan

Betydande

### **Riksintresse för skyddade vattendrag**

Inom planområdet eller i anslutning till området finns det inget riksintresse för skyddade vattendrag.

Ingen eller liten

Inverkan

Betydande

### **Riksintresse för kulturmiljö**

Inom planområdet eller i anslutning till området finns det inget riksintresse för kulturmiljö.

Ingen eller liten

Inverkan

Betydande

### **Regionalt intresse kulturmiljö**

Berörs inte i detta planområde.

Ingen eller liten

Inverkan

Betydande

### **Arkeologi**

Det finns inga registrerade fornlämningar inom planområdet.

Ingen eller liten

Inverkan

Betydande

### **Särdrag i naturen**

Ett flertal lägre stenmurar finns i området och dessa ska bevaras, men förväntas inte påverkas av att den nya detaljplanen genomförs då de inte ligger så att de korsar någon av de bebyggda eller obebyggda tomterna på ett sådant sätt att de hindrar bebyggelse. Inga träd är utmärkta som skyddsvärda inom området, men det finns ett flertal ekar utspridda inom planområdet. Dessa träd kommer dock inte att påverkas av en ny detaljplan då oexploaterad naturmark inte kommer att tas i anspråk.

Ingen eller liten

Inverkan

Betydande

**Strandskydd**

I dagsläget finns det inget strandskydd i området. När en ny detaljplan upprättas, även om den ersätter en äldre plan, återinförs strandskyddet och en bedömning får göras om det går att upphäva på vissa ytor. Inriktningen är att de i anspråkstagna tomterna inte ska omfattas av strandskydd i den nya planen. I dagsläget finns det 5 obebyggda tomter i området där en bedömning kommer att göras i vart enskilt fall. Strandskyddet kommer att återinträda i den nya detaljplanen på de delar av planen som är naturmark och ligger inom 100m från strandlinjen.

Ingen eller liten

Inverkan

Betydande

**Naturresevat**

Det finns inga naturresevat inom eller i anslutning till det aktuella området.

Ingen eller liten

Inverkan

Betydande

**Djurskyddsområde**

Det finns inga djurskyddsområden inom eller i anslutning till det aktuella området.

Ingen eller liten

Inverkan

Betydande

**Växtskyddsområde**

Det finns inga växtskyddsområden inom det aktuella området.

Ingen eller liten

Inverkan

Betydande

**Biotopskydd**

Det finns inga biotopskydd inom det aktuella området, men hela planområdet ligger inom biosfärsområdet.

Ingen eller liten

Inverkan

Betydande

**Miljöskyddsområde**

Finns inte inom planområdet.

Ingen eller liten

Inverkan

Betydande

**Vattenskyddsområde**

Finns inte inom planområdet.

Ingen eller liten

Inverkan

Betydande

**Naturminne**

Finns inte inom planområdet.

Ingen eller liten

Inverkan

Betydande

**Påverkan**

Följande avsnitt behandlar planförslagets påverkan på omgivningen utifrån flera olika faktorer.

**Projektets omfattning**

Planens syfte är att jämställa byggrätterna inom området för de två gällande byggnadsplanerna dpl 310 laga kraft 64-05-04, dpl 281 laga kraft 80-02-06 samt den gällande detaljplanen dpl 265 laga kraft 89-09-14 genom framtagandet av en ny detaljplan med likställda bestämmelser.

Ingen eller liten

Inverkan

Betydande

**Är planen del av ett större projekt?**

Nej, det är främst en uppdatering av de tre befintliga planerna som är gällande idag.

Ingen eller liten

Inverkan

Betydande

### **Miljöpåverkan av det överordnade projektet**

Berörs inte i detta planuppdrag.

Ingen eller liten

Inverkan

Betydande

### **Dagvattenhantering**

I dagsläget tas dagvattnet omhand lokalt och genomförandet av detaljplanen bedöms inte förändra dagens situation till en sådan grad att nya lösningar krävs.

Ingen eller liten

Inverkan

Betydande

### **Påverkan på trafik-situationen inom och utom planområdet**

Ett genomförande av planen förväntas inte betydligt öka mängden trafik till och från området. Eventuellt kan trafikmängden öka i området utanför sommarsäsongen som nu är den mest aktiva delen av året.

Ingen eller liten

Inverkan

Betydande

### **Påverkan på landskapsbilden**

Påverkan på landskapsbilden antas bli liten då de nya bestämmelserna ska se till att områdets karaktär behålls.

Ingen eller liten

Inverkan

Betydande

### **Utnyttjande av mark**

Genomförs detaljplanen i sin helhet kommer enbart redan planlagda tomter att påverkas. Detta anses inte utgöra någon större ökning av hårdgjord yta eller utnyttjad mark sett till områdets helhet.

Ingen eller liten

Inverkan

Betydande

### Utnyttjande av vatten

Ingen påverkan.

Ingen eller liten

Inverkan

Betydande

### Utnyttjande av övriga naturresurser

Inga övriga naturresurser förväntas utnyttjas inom planområdet.

Ingen eller liten

Inverkan

Betydande

### Alstrande av avfall

Ett större utnyttjande av fastigheterna under en längre tid av året förväntas alstra en större mängd avfall och kräva mer frekvent soptömning. Detta bedöms kunna ordnas inom området då det redan finns ett flertal vändplatser för större fordon och en del av fastigheterna har i dagsläget reguljär avfallshämtning året runt. Fler tömningar för flera fastigheter kan eventuellt bidra till en mindre ökning av tyngre trafik i området.

Ingen eller liten

Inverkan

Betydande

### Alstrande av föroreningar

Detta berörs inte. Planen möjliggör inte för verksamheter som alstrar föroreningar.

Ingen eller liten

Inverkan

Betydande

### Alstrande av störningar

Inga störningar förväntas uppkomma genom den nya detaljplanen.

Ingen eller liten

Inverkan



Betydande

### Risker

Det finns en risk för översvämning inom området. Ett fåtal fastigheter ligger inom riskområde för översvämning och dessa kommer att hanteras i planprocessen för att säkerställa att det inte råder risk för människors hälsa och säkerhet.

Ingen eller liten

Inverkan

Betydande

### Hälsa

De boendes hälsa förväntas påverkas positivt då de kan spendera längre del av året i en naturnära miljö med närhet till havet. Element som rekreation i naturnära miljö har bevisats ha en stor positiv effekt på människors hälsa.

Ingen eller liten

Inverkan

Betydande

### Miljö

Den nya detaljplanen förväntas enbart eventuellt ta mindre ytor av naturmark i anspråk om de obebyggda tomterna bebyggs. Befintliga vägar anses vara tillräckliga och ingen ny naturmark förväntas exploateras i detta syfte. 1 km till närmsta busshållplats med få avgångar förväntas resultera i ett generellt stort bilberoende även om antalet bussavgångar ökar. I området finns dock en stor möjlighet till natur- och kustnära rekreation samt umgänge och rekreation genom tennisbana och boulebana som finns i området. Bryggor och badplatser ger även möjlighet till att med eller utan båt tillgå skärgården för rekreation och aktiviteter.

Ingen eller liten

Inverkan

Betydande

### Detaljplanen

I denna del beskrivs vad detaljplanens regleringar och byggrätt bedöms innebära för miljöpåverkan.

#### Ger planen möjlighet till miljöpåverkande verksamheter?

Nej, planen kommer inte ge möjlighet till miljöpåverkande verksamheter.

Ingen eller liten

Inverkan

Betydande

### **Avser planen att reglera miljöpåverkande verksamheter?**

Nej, planen tillåter inte miljöpåverkande verksamheter.

Ingen eller liten

Inverkan

Betydande

### **Har planen betydelse för andra planers miljöpåverkan?**

Det finns en intilliggande detaljplan, men dennas miljöpåverkan förväntas inte förändras till följd av att en ny detaljplan för aktuellt planområde tas fram och genomförs.

Ingen eller liten

Inverkan

Betydande

### **Överensstämmelse med kommunens hållbarhetsstrategi?**

Kommunfullmäktige antog 2021-12-21 § 334 en hållbarhetsstrategi för Ronneby Kommun från år 2022 till 2025. Hållbarhetsstrategin har tagits fram för att säkerställa att vi inom kommunkoncernen arbetar tillsammans för en hållbar framtid för alla som bor, lever och verkar i Ronneby Kommun idag och i framtiden. Strategin utgår från en tydlig politisk vision och inriktning om att Ronneby Kommun ska vara en hållbar kommun.

#### **Hållbarhetsarbetet i Ronneby styrs av:**

Ronneby Kommuns vision som uttrycker kommunens långsiktiga ambitioner inom hållbarhet och utgör grunden för styrningen. Strategiska målområden som tydliggör kommunens viljeinriktning inom hållbar utveckling. Fokusområden i hållbarhetsstrategin beskriver vad Ronneby Kommun ska fokusera på. Lagar, mål och riktlinjer som finns på lokal, regional, nationell och global nivå för hållbarhet.

#### **Hållbar samhällsplanering**

Det fokusområde som främst berör framtagande av detaljplaner är hållbar samhällsplanering. Hållbar samhällsplanering handlar sammanfattningsvis om att planera för utveckling av städer, orter, landsbygd och infrastruktur för att möta samhällets behov, skapa ett samhälle för alla och minska påverkan på klimat och miljö. Övergripande inriktning är: ”Vi har en långsiktigt hållbar bebyggd miljö för att minska vårt ekologiska fotavtryck och öka den sociala sammanhållningen”.

#### **Detta når kommunen i denna detaljplan genom följande inriktningar inom fokusområdet Hållbar samhällsplanering:**

- Vi säkerställer jämlik tillgång och närhet till mötesplatser, service, natur och kultur.

- Vi bevarar och utvecklar värdefulla livsmiljöer och ekosystem, allt ifrån tysta platser och grönområden i stadsmiljö till natur- och kulturmiljöer i hela kommunen.
- Vi främjar en levande landsbygd.
- Vid exploatering inventerar vi och bedömer värdet av mark som är skyddsvärd avseende natur, kultur och rekreation.
- Vi planerar samhällen och strukturer som är resilienta mot pågående och kommande effekter till följd av klimatförändringarna.

Allmänhetens tillgång till området och kuststräckan inom området säkerställs genom det återinförda strandskyddet samt bibehållandet av den allmänna platsmarken. Genom detaljplanens genomförande möjliggörs fler åretruntboende på landsbygden vilket bidrar till en levande landsbygd med mer underlag för service. Att vi ser över bebyggelsens höjdlägen kan genom planbestämmelser i detaljplanen säkerställa att våra framtida bostäder blir resilienta mot klimatförändringar och höjda havsnivåer.

#### **Inriktningar från Hållbarhetsstrategin inom fokusområdet Hållbar samhällsplanering som inte påverkas eller hanteras i planen:**

- Vi bevarar och utvecklar odlingsmark för livsmedelsproduktion.
- Vi främjar blandad bebyggelse och en variation av upplåtelseformer.
- Vi identifierar och stärker sociala aspekter som mångfald, trygghet, jämställdhet och tillgänglighet i våra samhällsbyggnadsprocesser.
- Vi utvecklar boende- och livsmiljöer som minskar och motverkar segregation.
- Vi bidrar till en strålningsfri miljö och ren luft så att människors hälsa samt djur, växter och kulturvärden inte skadas.
- Vi har sammanhängande, trygga och säkra gång- och cykelstråk.
- Vi bidrar till bra infrastruktur och kollektivtrafik med andra regioner och större städer.

#### **Positiva aspekter**

Detaljplanen kan antas få en positiv inverkan på följande:

- Möjligheten att höja standarden på befintliga bostäder för åretruntboende.
- Tillgång till naturnära rekreation för boende och besökare.
- Bidrar till en levande landsbygd året runt.

#### **Behov av samråd**

Utöver identifieringen av omständigheter som talar för eller emot en betydande miljöpåverkan ovan, ska kommunen enligt Miljöbalken (1998:808)

6 kap. 6 § 2 p. samråda i frågan om betydande miljöpåverkan. I 5 kap. 11 § PBL finns ett undantag gällande omfattningen på samrådet som innebär att kommunen enbart behöver samråda med länsstyrelsen och de kommuner som kan antas bli berörda av planen eller programmet, om myndigheten eller kommunen inte redan i identifieringen kommer fram till att en strategisk miljöbedömning ska göras.

## Bedömning i frågan om miljöpåverkan

Kommunen ska efter undersökningen i ett särskilt beslut avgöra om genomförandet av planen, programmet eller ändringen kan antas medföra en betydande miljöpåverkan (MB 6 kap. 7-8 §§). Beslutet ska redovisa de omständigheter som talar för eller emot en betydande miljöpåverkan. Beslutet ska göras tillgängligt för allmänheten. Det är inte reglerat vem som fattar beslut om genomförandet kan antas medföra en betydande miljöpåverkan, utan det får avgöras i varje enskilt fall.

<b>Ett JA innebär att planen bedöms kunna medföra en betydande miljöpåverkan.</b>	<b>JA</b>	<b>NEJ</b>
Planen bedöms innebära betydande miljöpåverkan. En strategisk miljöbedömning med miljökonsekvensbeskrivning enligt Miljöbalkens 6 kap 9-19 §§ bedöms därför behöva genomföras.		<b>X</b>

### Bedömningen grundas på följande

- En utbyggnad av planområdet medför *inte* någon betydande påverkan på området.
- Detaljplanen medför *inte* någon direkt eller indirekt negativ påverkan på riksintresseområden.
- Genomförandet av planen bedöms *inte* innebära några risker för människors hälsa.
- Miljökvalitetsnormer för luft och vatten bedöms *inte* överskridas till följd av planen.

### Bedömning om behov av miljökonsekvensbeskrivning

Utifrån ovanstående görs bedömningen att en miljökonsekvensbeskrivning inte behövs. Frågan beslutas formellt i samband med beslut om samråd av förslaget till ny detaljplan.

## **Planförfarande vid upprättande av detaljplan**

Om detaljplanen kan antas medföra en betydande miljöpåverkan ska kommunen enligt 5 kap. 7 §, plan- och bygglagen (2010:900) tillämpa ett utökat förfarande vid upprättande av detaljplanen. Observera att det för detaljplan som antas medföra betydande miljöpåverkan gäller 30 dagars granskningstid.

Ronneby 2022-06-28

Victoria Sandberg  
Planarkitekt

Helena Revelj  
Stadsarkitekt