

Planprogram

Hoby 19:1 Förskola i Bräkne-Hoby

Lagakrafthandling

Kommunfullmäktige §167 2021-06-23

Diarienummer: 2020/53



Ronneby
KOMMUN

Innehållsförteckning

Vad är kommunal planering?.....	3	Nationella och regionala miljömål.....	15
Vad är ett planprogram?.....	3	Lokala miljömål.....	16
Processen att ta fram ett planprogram.....	3	Programmets påverkan på miljökvalitetsnormer	17
Detaljplaneskedet.....	4	Cradle to cradle®.....	17
Syfte.....	5	Barnperspektiv.....	18
Bakgrund.....	5	Vägar och gator.....	19
Plandata och avgränsning.....	5	Trafik.....	21
Förskoleverksamheten idag.....	6	Lokaliseringsalternativ.....	23
Översiktsplan Ronneby 2035.....	7	Teknisk infrastruktur.....	28
Detaljplaner.....	9	Sammanfattning.....	28
Grönstrukturplan.....	10	Medverkande tjänstemän.....	28
Riksintressen.....	10		
Förutsättningar för solenergi.....	10		
Vattenskyddsområde.....	11		
Risk för ras och skred.....	11		
Förorenade områden.....	11		
Utemiljö, friyta och funktioner.....	12		
Miljöbedömning.....	15		

Vad är kommunal planering?

Kommunen ansvarar för planering av mark- och vattenområden. Syftet är en allmän god hushållning av resurser och ändamålsenlig markanvändning. Det kan handla till exempel handa om var det är lämpligt att bygga skolor, bostäder eller handelsområden eller var infrastruktur såsom vägar ska byggas ut. Planering är följaktligen en avvägning mellan allmänna och enskilda intressen som sker dels på översiktlig nivå genom översiktsplan, där fokus ligger på huvuddragen för hela kommunens utveckling. Dels på en lokal nivå genom detaljplaner, där detaljerad markanvändning fastställs genom bindande bestämmelser. Planering är en process som grundar sig i Plan- och bygglagen (PBL) och miljöbalken (MB).

Vad är ett planprogram?

Ett planprogram är ett första steg mot att ta fram en detaljplan. Planprogrammet kan liknas vid en förstudie där kommunen redovisar strategiska ställningstaganden om hur mark och vatten ska användas inom ett geografiskt avgränsat område. Planprogrammet är inte juridiskt bindande utan ska ses som ett vägledande underlag till en framtida detaljplan. Planprogram upprättas ofta när vissa förutsättningar behöver utredas inför beslut om detaljplan. Förslaget redovisas genom illustrationer, kartor och beskrivningar av områdets nuvarande och framtida förutsättningar.

Processen att ta fram ett planprogram

När ett planprogram ska tas fram är ofta flera vägledande beslut fattade i demokratisk ordning. Det kan exempelvis handla om beslut om övergripande markanvändning i översiktsplan, utveckling av grönområden i grönstrukturplan eller detaljerad markanvändning i form av detaljplaner. Hur dessa vägledande beslut inverkar på planprogrammet redovisas i efterföljande kapitel.

Planprogramsarbetet kan delas in i flera skeden. Under det inledande utredningsskedet tar kommunen fram utredningar och förslag till planprogram. Kommunen har under utredningsskedet haft nära kontakt med representanter för bland annat förskola och samhällsförening.



Illustration 1. Processen vid framtagande av ett planprogram.

Efter utredningsskedet påbörjas samrådsskedet Boende och berörda kan då komma med konkreta förslag och synpunkter på förslaget. Förslaget var utställt på samråd under perioden 2020-11-06 till 2021-01-29. På grund av rådande restriktioner hölls samrådsmötet digitalt över Skype. Under det digitala samrådsmötet inkom synpunkter på bland annat placering och hur trafiken kan påverka de olika områdena inom Sanden. Totalt inkom 22 yttranden under samrådet. Kommunen har bemött varje enskilt yttrande i en så kallad samrådsredogörelse. Samrådsredogörelsen finns att läsa som bilaga till planprogrammet. Efter samrådet har planförslaget omarbetats ytterligare utifrån de inkomna samrådssynpunkterna.

När ett omarbetat förslag tagits fram tar kommunpolitikerna ställning till planprogrammet och beslutar om det ska antas eller ej.

Detaljplaneskedet

Efter planprogrammet antagits kommer framtagandet av en ny detaljplan inledas. Detaljplaneprocessen följer ett liknande upplägg som planprogramsprocessen. Skillnaden är att detaljplaneskedet har fler formella kommunikationssteg i form av både samråd och granskning.

I detaljplaneskedet ges förutsättningarna för att skapa tillräckliga friytor för förskolan. Exempelvis behövs ordentligt underlag som lyfter fram viktiga kvaliteter som vegetation och topografi så att de tas tillvara i planen. Bedömning kan då göras av exempelvis vilken naturmark som ska bevaras, viktiga höjdförhållanden, behov av marklovplikt med mera.

Syfte

Syftet med planprogrammet är att utreda möjligheterna att planlägga för en ny naturnära förskola i Bräkne-Hoby genom framtagande av olika lokaliseringalternativ.

Bakgrund

Sedan 2008 har förskoleverksamhet bedrivits i delar av Tingshusets lokaler vilket också krockat med planerna att samordna olika arkiv i Blekinge till ett gemensamt arkiv. Blekingearkivet fanns sedan tidigare i en separat byggnad, delar av arkivsamordningsplanerna genomfördes 2015 genom nybyggnation av arkivcentrum som uppfördes i anslutning till Tingshuset. Denna verksamhet är nu behov av ytterligare expansion och därmed föreligger ett behov att omlokalisera Saltkråkans förskola, som för nuvarande bedriver sin förskoleverksamhet i Tingsgårdens lokaler idag.

Miljö- och byggnadsförvaltningen fick 2019-11-28 §349, i uppdrag av kommunfullmäktige att utreda vart en förskola kan lokaliseras inom Sandenområdet. Utredningsområdet innefattar översiktsplanens utvecklingsområde Br-02 och Br-03, dessa beskrivs i mer detalj i nästa kapitel. Det framtida

behovet av förskoleplatser inom Bräkne-Hoby bedöms till 6-8 avdelningar vilket motsvarar upp till 120 barn. Ronneby kommun har en ambition att skolgårdarna ska utgöras av cirka 30-40 kvadratmeter friyta per barn vilket skulle innebära ett behov av cirka 4800-6000 kvadratmeter friyta för förskolan. Eftersom Sanden består av relativt täta enklaver av villor omringade av stora gröna partier natur är det endast i inom kilarna eller i utkanten av kilarna som en förskola kan placeras.

Plandata och avgränsning

Det studerade planområdet ligger inom området Sanden i östra Bräkne-Hoby. Avgränsningen omfattar cirka 48 hektar och utgörs av fastigheten Hoby 19:1, blåmarkerat i illustration 3. Området består till största del av bostadsområden med inslag av gröna kilar. I den västra delen av Sanden finns ett aktivitetcentrum med bland annat lekpark, bollplaner, skatebana, utegym och grill.



Illustration 2. Planprogrammets avgränsning.

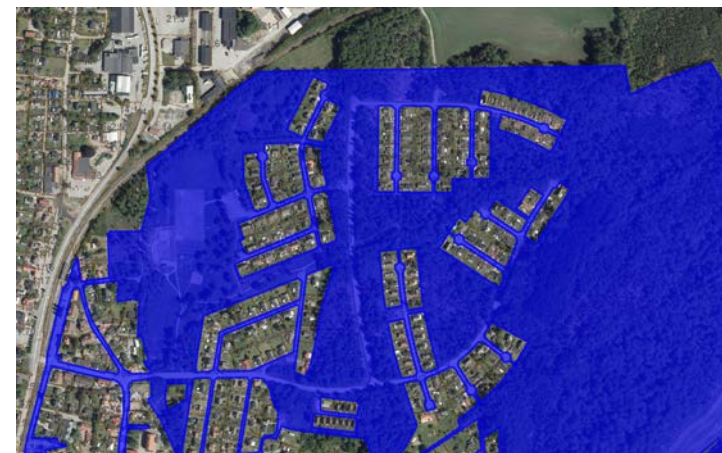


Illustration 3. Fastigheten Hoby 19:1.

Förskoleverksamheten idag

I dagsläget finns det tre förskolor i Bräkne-Hoby; Galaxens förskola, Savannens förskola samt Saltkråkans förskola. Den sistnämnda kan behöva flyttas i takt med att arkivcentrum utökar sin verksamhet.

Förskolorna har sammanlagt åtta avdelningar för olika åldersgrupper:

Galaxens förskola

Jupiter, 1-5 år

Tellus, 1-5 år

Savannens förskola

Sköldpaddan, 1-3 år

Krokodilen, 3-5 år

Elefanten, 3-5 år

Saltkråkans förskola

Skrållan, 1-4 år

Tjorven, 1-3 år

Falken, 3-5 år

Samtliga förskolor ligger på den östra sidan av järnvägsspåret. Uppdraget att ta fram lokaliseringalternativ är även det begränsat till den östra sidan av järnvägen. Om det i framtiden finns behov för ytterligare en förskola bör lokaliseringalternativ i den västra sidan av orten utredas.

Det har på senare år skett ett generationsskifte i kombination med ökat barnafödande och ökad inflyttning. Denna positiva utveckling bedöms också föranleda ett behov av fler förskoleplatser i Bräkne-Hoby.



Illustration 4. Galaxens förskola.



Illustration 5. Savannens förskola.



Illustration 6. Saltkråkans förskola.

2. Förutsättningar

Översiktsplan Ronneby 2035

När gällande översiktsplan Ronneby 2035 togs fram bedömdes Bräkne-Hobys förskolekapacitet som tillräcklig. I uppdraget som lämnats till Miljö- och byggnadsnämnden ingick utvecklingsområde Br-02 och Br-03 som ligger i tätortens nordöstra hörn.

Utvecklingsområde Br-02:

Utredningsområde för förtätning av befintlig tätort. Området är gles bebyggt och bedöms kunna rymma en varsam förtätning med fler bostäder. Frågor så som naturvärden, tillgänglighet, geotekniska förhållande och dagvattenhantering kan särskilt behöva utredas. Kommunen äger del av marken.

Utvecklingsområde Br-03:

Utredningsområde för förtätning av befintlig stadsbygd. Förtätad bebyggelse skapar boende i centrala lägen. Exploateringen kan med genomtänkt utformning och lokalisering stärka kvalitéerna i de öppna grönyrtorna. Frågor såsom närhet till fornlämningar, tillgänglighet och dagvattenhantering kan särskilt behöva utredas i samband med genomförande av projektet. Kommunen äger stora delar av marken.

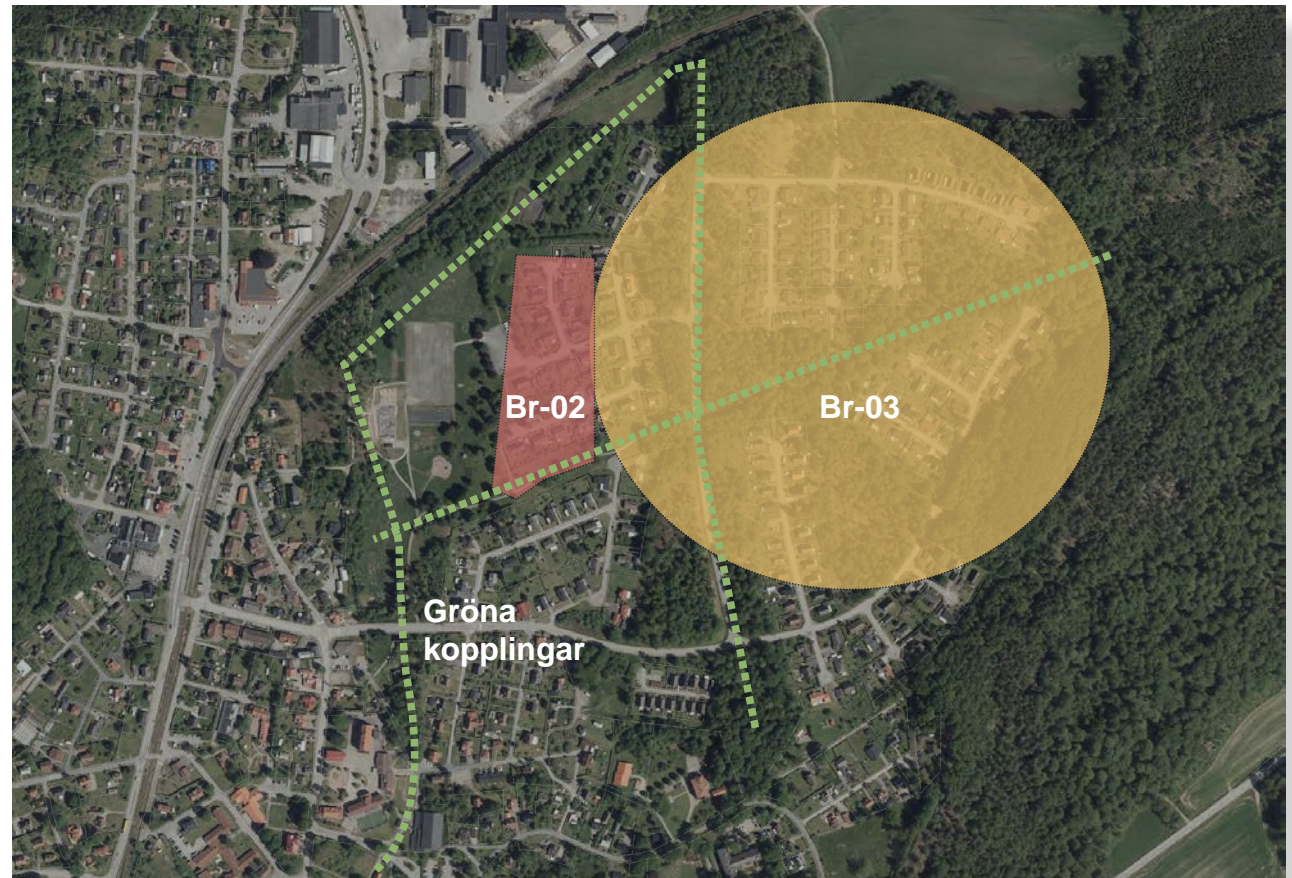


Illustration 7. Översiktsplanens utvecklingsområden Br-02 och Br-03.

Kommunens bedömning är att de lokaliseringalternativ som föreslås i planprogrammet går i linje med gällande översiktsplan. Ovan nämnda utvecklingsområden ligger på den östra sidan av järnvägen vid området Sanden. Br-02 utgörs av stora öppna gräsytor och ett centralt aktivitetsområde med bland annat lekplats, utegym och skatebanor. Br-03 utgörs utav mer traditionella villaområden med inslag av blandskog. Det är även här som översiktsplanen pekar på stora förtätningspotentialer där utveckling av bebyggelse kan gå hand i hand med bevarande av gröna värden. Genom de båda utvecklingsområdena pekar översiktsplanen ut gröna kopplingar som kan vara både rekreativa och av nytta för flora och fauna genom att agera spridningskorridor.



Illustration 8. Skatebanan och utegymmet i Bräkne-Hobys aktivitetspark.

Utvecklingsområdenas lämplighet för förskoleverksamhet har analyserats tillsammans med Bräkne-Hobys förskolepedagoger. Detta har resulterat i en matris som visar områdenas för- och nackdelar ur ett barnperspektiv.

Sammantaget kan det sägas att Br-03 fler fördelar och färre nackdelar jämfört med Br-02. Ur ett barnperspektiv finns det fler oprogrammerade lektytor som öppnar upp till utforskande och naturpedagogik. De topografiska förutsättningarna inom Br-03 möjliggör även för ett behagligare lokalklimat. Från ett planeringsperspektiv sett är infrastrukturen mer lämpad för hämtnings- och lämningstrafik även om avstånden blir något längre.



Illustration 9. Utegrill i aktivitetsparken.



Illustration 10. Utegyymmet i aktivitetsparken.



Illustration 11. Lekplatsen i aktivitetsparken.

Detaljplaner

Stadsplan för del av fastigheten Hoby 19:1, plannummer 358, gäller för stora delar av Sanden. Planen vann laga kraft 1973 och innebar utveckling av de kvarter vi ser idag i norra och östra Sanden. Planen är enligt planbeskrivningen anpassad utefter de naturliga förhållanden med generösa gröna korridorer mellan kvarteren. Stora delar av planen är följaktligen planlagda som allmän plats,

gata eller park. Det innebär att det inte finns utrymme för lokalisering av en förskola i den gällande detaljplanen. När ett lokaliseringalternativ valts behövs följaktligen en ny detaljplan för området tas fram som ersätter delar av stadsplan 358. Delar av stadsplan 358 har ersatts med en nyare detaljplan i söder. Det gäller området mellan Gustavsbergsvägen och Grytvägen där det tidigare varit

möjligt att anlägga en väg. Denna har sedermera ersatts med detaljplan 396 där natur och kvartersmark för bostad utgör huvudanvändningen. Detta innebär att en ny vägförbindelse mellan Gustavsbergsvägen och Grytvägen inte är möjlig enligt gällande detaljplan.



Illustration 12. Stadsplan med plannummer 358.

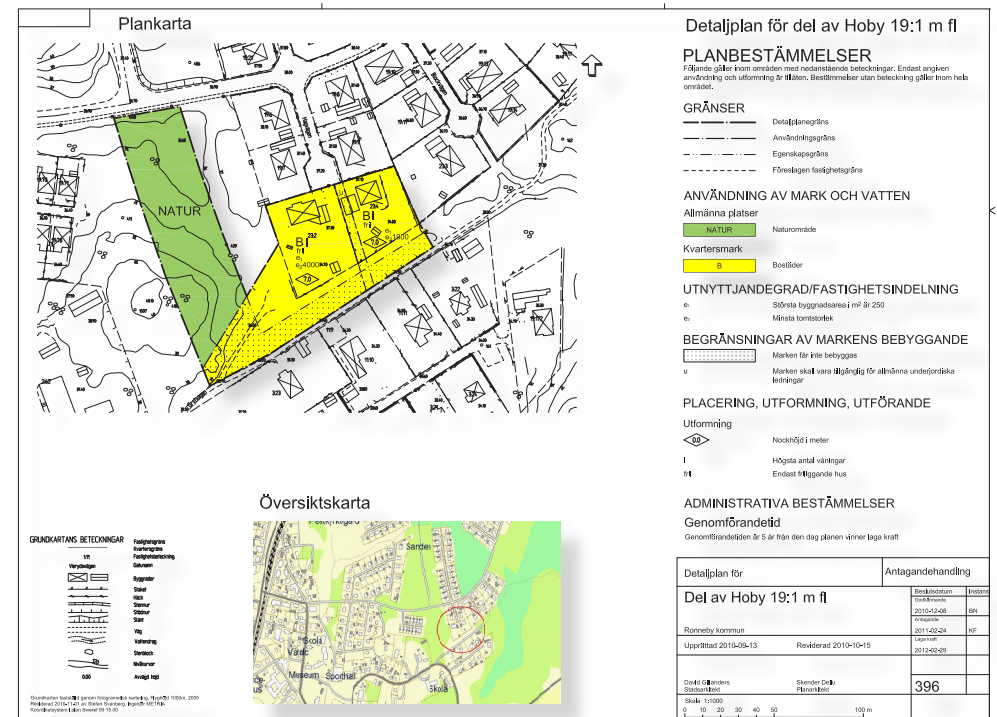


Illustration 13. Detaljplan 396 för området kring Grytvägen.

Grönstrukturplan

I de östra delarna av Bräkne-Hoby finns en omfattande villabebyggelse där grönstrukturen givits en viktig planmässig roll som också fungerar väl i praktiken. De breda skogsbältena ger en möjlighet för det tidigare oexploaterade landskapet att även efter exploateringen ge området identitet och bidra till att förbättra för områdets lokalklimat och vara rum för barnens lek. Inom Sanden

finns områden för skogslek samt område som lämpar sig för idrottsplats utpekad. Markens lämplighet för detta behöver utredas senare i detaljplaneskedet om förskolan lokaliseras i närheten av dessa.

Riksintressen

Planområdet omfattas av riksintresse för totalförsvaret enligt 3 kap. 9 § MB och berör stoppområde höga objekt, influensområde för väderradar och

MSA-område. Då planområdet ligger inom den MSA-påverkande zonen för Ronneby flygplats är Luftfartsverket samt Försvarmakten är följaktligen sakägare. Med höga objekt menas byggnader och andra föremål, högre än 45 m och belägna inom tätort, eller högre än 20 meter utanför tätort.

Området ligger även inom riksintresse för kommunikationer enligt 3 kap 8 § MB och berör järnvägen. Lokaliseringsalternativ A som presenteras senare i dokumentet ligger i närheten av järnvägen, cirka 100 meter från spåret. Höjdskillnaden mellan spår och lokaliseringsalternativ A är 12 meter. Placeringen bedöms följaktligen inte påverka riksintresset negativt. Om ovanstående alternativ väljs måste bullerpåverkan från järnvägen undersökas i detaljplaneskedet.

Förutsättningar för solenergi

Bebyggelse inom Sanden bedöms ha goda förutsättningar för solenergi. Enligt Länsstyrelsens och Tyrén kartering av solenergi ger en sydlig eller sydvästlig riktning på ett lutande tak motta över 1000 kWh/m² solenergi per år. I en framtida detaljplan kan optimala placering av byggnadskropp möjliggöras för att på så vis främja utnyttjandet av solenergi. När det handlar om förskolor är det även viktigt att poängtera att byggnader bör utformas och placeras så att skuggade sidor uppnås.



Illustration 14. Grönstrukturplanens utvecklingsområden.

Vattenskyddsområde

Genom centrala Bräkne-Hoby går ett vattenskyddsområde. Generellt sett bör så få områden som möjligt hårdgöras inom ett vattenskyddsområde då det hindrar regnvatten från att infiltrera marken. Ett vattenskyddsområde är även extra känsligt för exploatering då föroreningar som legat låsta i jordlager kan frisättas och potentiellt förorena hela vattentäkten om markarbeten inte iaktas med försiktighet. Att lokalisera en förskola inom vattenskyddsområdet bedöms följaktligen inte som lämpligt.



Illustration 14. Vattenskyddsområdet som går genom Bräkne-Hoby

Risk för ras och skred

I planprogramområdets sydöstra och sydvästra del finns område där SGI, Sveriges geologiska institut, pekat ut potentiell ras- och skredrisk. Områdena pekas ut genom beräkningar av höjdskillnader i kombination med jordartstyper, ofta ler- eller siltjord och ska därför ses som en fingervisning snarare än absolut sanning. Två lokaliseringalternativ ligger inom detta område. Jordarten består i huvudsak av ler- och siltjord vilket kan innebära att marken kan behöva förstärkas för att undvika sättningar. Om något av dessa lokaliseringalternativ väljs innebär det en mer omfattande geoteknisk undersökning.



Illustration 15. Områden med risk för ras och skred markerade i orange.

Förorenade områden

Jämfört med vuxna är barn på grund av sin kroppsstorlek mer exponerade för kemiska miljöföroreningar. Under barns tillväxtår kan miljöföroreningar försämra den fysiska utvecklingen, exempelvis immunförsvaret. Barn med astma och allergisjukdomar är en särskilt känslig grupp för luftföroreningar.

Inom planområdet har Länsstyrelsen identifierat tre potentiellt förorenade områden, två bilvårdsanläggningar och ett område som använts för ytbehandling av trä. Kommunens bedömning är att ingen av de utpekade potentiellt förorenade områdena ligger så pass nära att de skulle utgöra en risk för en framtida förskola. Länsstyrelsen instämmer i kommunens bedömning. Markprover bör dock tas i detaljplaneskedet för att säkerställa att marken är giftfri. Sandenområdet bedöms inte vara utsatt för högre halter luftföroreningar än omkringliggande tätortsmiljöer.

Utemiljö, friyta och funktioner

Barn och vuxna ser ofta på utemiljön med olika ögon. I ett barns perspektiv kan till synes stökiga och ovårdade buskage vara en miljö med stora lekvärden. Vid planering av nya förskolor är barnens perspektiv viktigt att ta tillvara på för att skapa stimulerande och trygga miljöer. Det kan till exempel vara att bevara buskage eller ge tillgång till löst material som kan användas för att skapa egna lekar och platser. Läroplanen för förskolan (Lpfö 18) anger bland annat följande:

”Barnen ska få förutsättningar att utveckla en allsidig rörelseförmåga genom att ges möjlighet att delta i fysiska aktiviteter och vistas i olika naturmiljöer. Utbildningen ska ge barnen möjlighet att uppleva rörelseglädje och därigenom utveckla sitt intresse för att vara fysiskt aktiva. Barnen lär sig genom lek, socialt samspel, utforskande och skapande men också genom att iakttä, samtala och reflektera. Barnens lärande kan bli mångsidigt och sammanhängande om arbetssätten varierar och miljön är utmanande och stimulerande samt lockar till lek och aktivitet. Utbildningen ska ge utrymme för barnens egna initiativ, fantasi och kreativitet. Barnen ska kunna växla mellan olika aktiviteter under dagen, både utomhus och inomhus och i varierande miljöer.”

Utemiljöer

Utemiljöns kvalitet utgör en grundsten i den pedagogiska verksamheten, det är därför viktigt att förskolan lokaliseras till en plats som möjliggör lek i naturen snarare än lek i närheten av naturen. En förskola som placeras i naturen utnyttjar den naturliga miljön i högre grad eftersom undervisningen inte behöver bli en planerad utflykt. Det är viktigt att hänsyn tas till bullernivå och trafiksäkerhet, detta behöver utredas närmare i efterföljande detaljplanearbete. Förskolan och dess kringmiljöer ska vara trygga även under dygnets mörka timmar. Belysning och andra trygghetsskapande lösningar måste följaktligen tas i beaktning vid planering av förskolan. Ytterligare en aspekt är att säkerställa att området är tillgängligt för barn med olika funktionsnedsättningar, detta gäller såväl den inre som den yttre fysiska samt sociala miljön.

Friytor

I plan- och bygglagens (2010:900) 8 kap. 9 § står det att för fritidshem, förskola, skola etc, ska det finnas tillräckligt stor friyta som är lämplig för lek och utevistelse. ”Vid placering och anordnande av friytor för lek och utevistelse vid fritidshem, förskolor, skolor eller liknande verksamhet bör särskilt beaktas friytans storlek, utformning, tillgänglighet,

säkerhet och förutsättningarna att bedriva ändamålsenlig verksamhet. Med ändamålsenlig verksamhet avses i dessa allmänna råd att friytan kan användas till lek, rekreation samt fysisk och pedagogisk aktivitet för den verksamhet som friytan är avsedd för. Friytan bör vara så rymlig att det utan svårighet eller risk för omfattande slitage går att ordna varierande terräng- och vegetationsförhållanden. Friytan bör kännetecknas av goda sol- och skuggförhållanden, god luftkvalitet samt god ljudkvalitet.

Det finns i dagsläget inga lagkrav kring förskolegårdars yta men i Ronneby kommun finns en uttalad ambition att förskolegårdarnas sammanlagda yta ska utgöras av cirka 30 kvadratmeter friyta per barn. Denna friyta ska inrymma zonindelningar för olika åldrar och lärostadier. Det ska poängteras att kvalitén på utemiljön väger tyngre än antalet kvadratmeter.

Kommunfullmäktige antog 2018 ett funktionsprogram för skolgårdar i Ronneby kommun. Programmet syftar till att synliggöra barnens perspektiv och behov i skolmiljön. Vid olika åldrar har barnen olika behov och skolgården bör därför delas upp i olika zoner beroende på barnets utvecklingsstadie.

Vid valet av lokaliseringsalternativ har det varit viktigt att platsen har alla de förutsättningarna som krävs för att skapa en tilltalande skolmiljö enligt zonuppdelningen. Ur funktionsprogrammet:

Den småskaliga inre zonen

Den inre zonen karaktäriseras av en småskalig och trygg miljö och är direkt kopplad till skolbyggnaden.

Här finns sittplatser och ytor som är sammankopplade med entréer och där det finns behov av närhet till klassrum och förråd. Zon 1 kan behöva innehålla serviceytor kopplade till byggnaden t.ex. brandvägar och ytor för avrinning. Dessa kan dock kombineras med småskaliga aktiviteter som behöver hårdgjorda ytor. Dock ska ytor för inlastning alltid vara separerade från ytor för lek.

Den storskaliga och intensiva mellersta zonen

Den mellersta zonen karaktäriseras av ett högre tempo och av dynamiska aktiviteter såsom olika bollsporter, klättring, gymnastik och utrymme för att kunna springa. Här ska det även finnas utrymme för större samlingsplatser och goda möjligheter att betrakta - att passivt delta i exempelvis bollsporter.

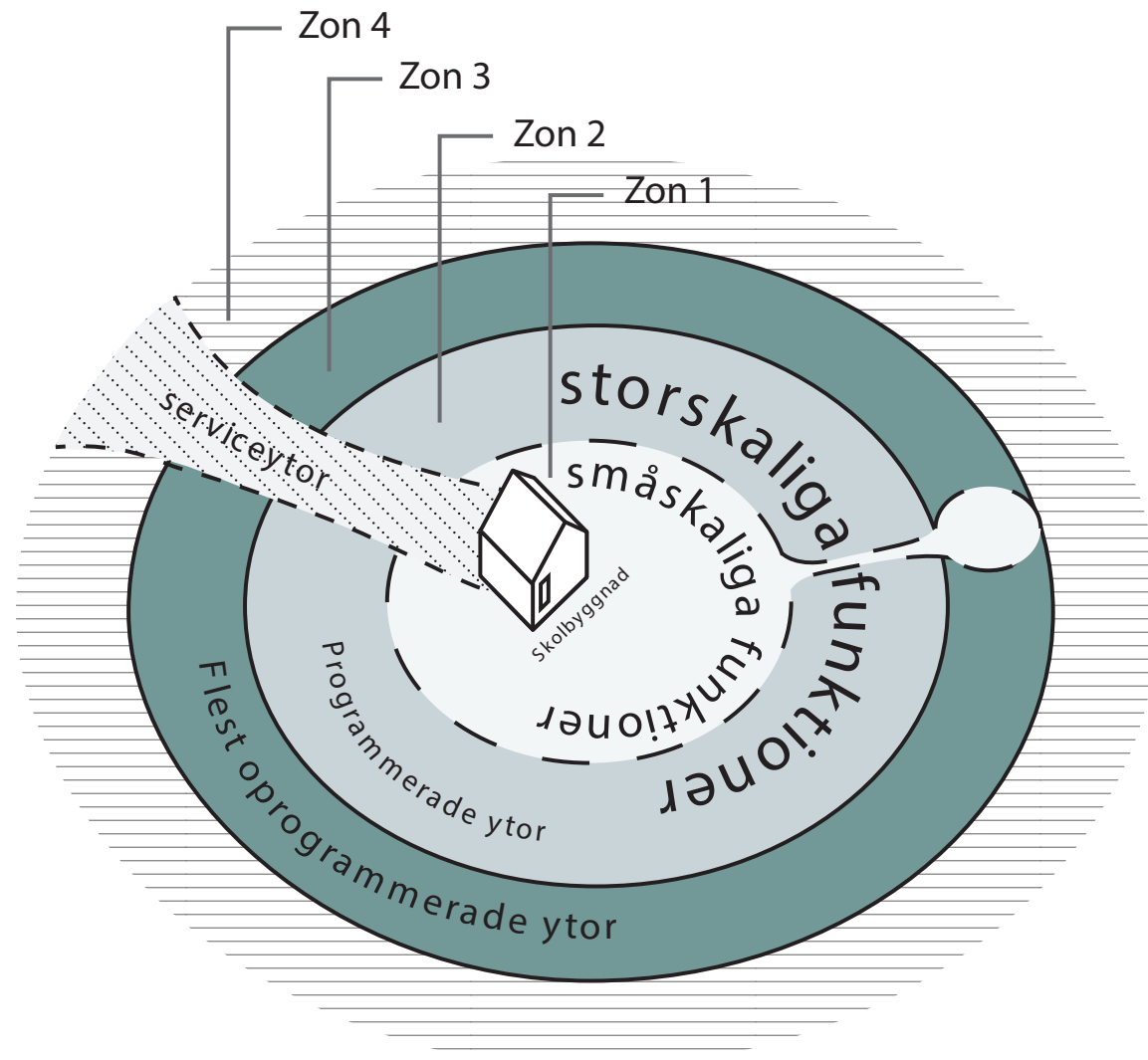


Illustration 16. Zonindelning av skolgård.

Illustration av Lottie Carlsson, Ramböll.

Den storskaliga yttre zonen

Den yttre zonen karaktäriseras av variation ett lugnare tempo än zon 2. Den syftar till rekreation, pedagogik och fritidsaktiviteter och ska därför ha fler ”oprogrammerade ytor” såsom naturmark. Zonen ska möjliggöra längre lekar eller projekt och tåla dessa samt även rymma större ytor såsom större samlingsplatser, grus- eller gräs- eller konstgräsplan för fotboll och andra aktiviteter. Den yttre zonen kan även innehålla friidrottsytor såsom längre löparbanor. Dessa ytor kan med fördel även användas av allmänheten efter skoltid.

Utflyktsmål utanför förskolan

Områden eller målpunkter som kompletterar den egna skolgården t.ex. stora anläggningar såsom idrottsplatser, bad eller större skogs- och parkparter. Zon 4 kan även ligga i direkt anslutning till skolan med det behöver vara en tydlig avgränsning mellan skolgård och allmän plats.

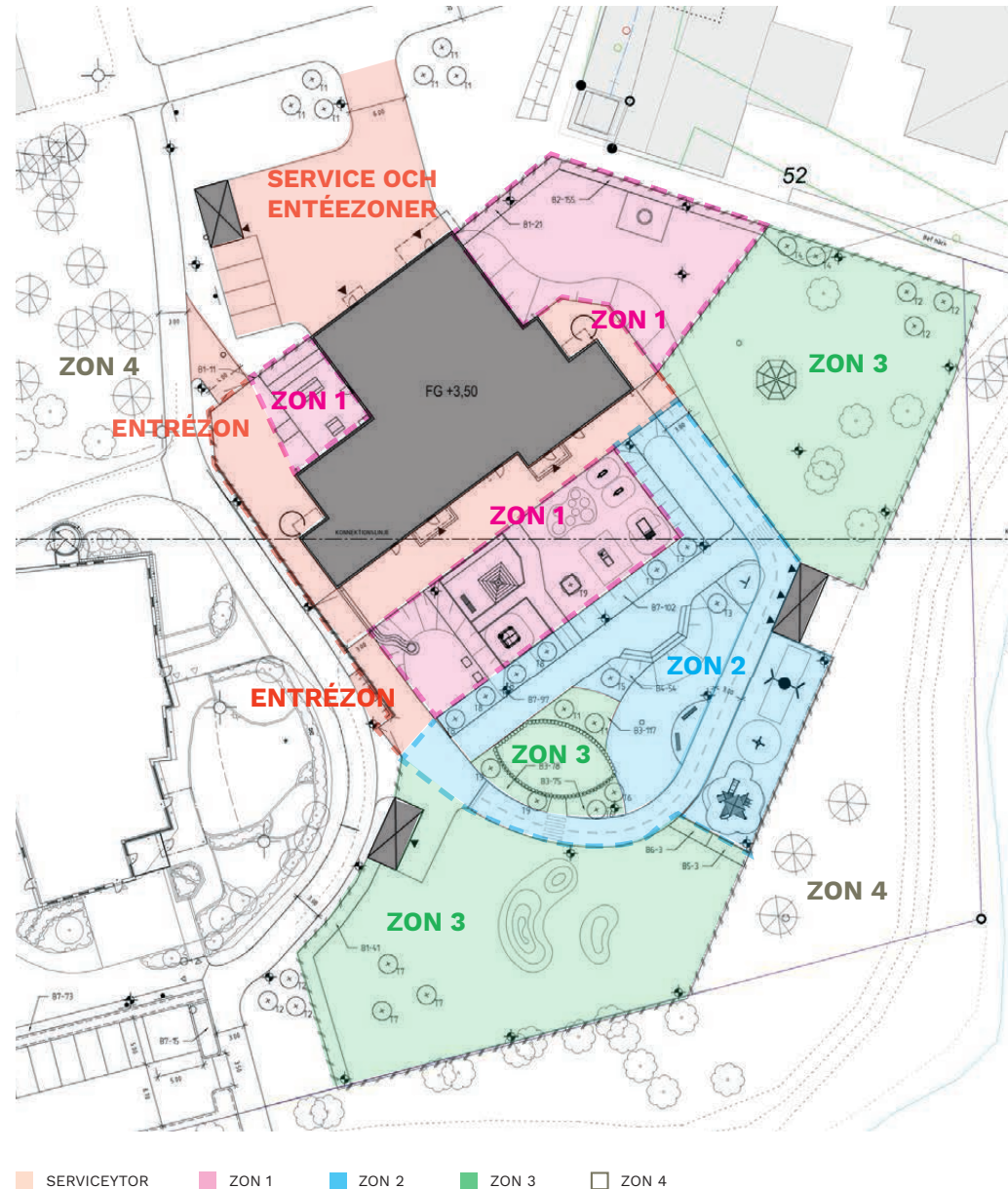


Illustration 17. Exempel på zonindelning på en förskola, Solkatten i Luleå.
Illustration av Lottie Carlsson, gestaltning Linnea Örtenvik.

Miljöbedömning

Gällande lagstiftning innebär att kommunen ska bedöma om genomförandet av programmet kan antas medföra en betydande miljöpåverkan eller inte, i en så kallad Undersökning av behovet att upprätta en strategisk miljöbedömning. Om kommunen i undersökningen kommer fram till att ett genomförande av programmet kan antas innebära en betydande miljöpåverkan ska en miljöbedömning göras. I en miljöbedömning ingår att upprätta en miljökonsekvensbeskrivning, MKB.

För planprogrammet har en Undersökning av behovet att upprätta en strategisk miljöbedömning genomförts. En sådan undersökning görs normalt i detaljplaneprocessen men har även tagits fram för planprogrammet för att tidigt belysa frågor som kan bli aktuella vid detaljplanläggning. Kommunens ställningstagande är att programmets genomförande inte kan antas medföra en betydande miljöpåverkan och att en MKB därmed inte behöver upprättas. Motivet till detta är att förskolan föreslås placeras i anslutning till naturen, innebär inte någon stor förändring och bedöms inte påverka några kända naturvärden.

Studier visar att närhet till natur bidrar till både fysiskt och psykologiskt välmående. Lokaliseringsalternativen tar hänsyn till utnyttjandet av kollektivtrafik, gång- och cykelvägar minskar beroendet av biltransporter. Att förskolan kan anslutas till det befintliga gång- och cykelvägnätet innebär möjlighet till cykelpendling, en vinst för både miljö och hälsa.

En tätare bebyggelse i eller i anslutning till befintliga samhällen skapar ett större underlag för olika former av service. Programmets utgångspunkt är att den framtida förskolan ska tillvara på landskapsbilden och anpassa ny bebyggelse utefter denna. Planen möjliggör för en utökning av befintlig bebyggelse. En utbyggnad av området medför inte någon betydande påverkan på området. Planområdet berör inga riksintressen eller andra särskilt skyddade områden negativt. Genomförandet bedöms inte innebära några risker för människors hälsa. Miljö kvalitetsnormer kommer inte att överskridas.

Kommunen har haft samråd med Länsstyrelsen gällande Undersökningen av behovet att upprätta en strategisk miljöbedömning, Länsstyrelsen delar kommunens bedömning om att ett genomförande som går i linje med

planprogrammet för ny förskola i Bräkne-Hoby inte kan antas medföra en betydande miljöpåverkan.

Nationella och regionala miljömål

Riksdagen har antagit 16 miljö kvalitetsmål. Målen beskriver den kvalitet och det tillstånd för Sveriges miljö, natur- och kulturreсурser som är ekologiskt hållbara på lång sikt. Riksdagens ambition är att alla mål ska vara uppfyllda till år 2030. Miljömålet God bebyggd miljö som berör aktuellt planförslag definieras följande:

”Städer, tätorter och annan bebyggd miljö ska utgöra en god och hälsosam livsmiljö samt medverka till en god regional och global miljö. Natur- och kulturvärden ska tas tillvara och utvecklas. Byggnader och anläggningar ska lokaliseras och utformas på ett miljöanpassat sätt så att en långsiktigt god hushållning med mark, vatten och andra resurser främjas.”

För att nå miljö kvalitetsmålen har 28 etappmål antagits av regeringen. Dessa syftar till att tydliggöra var insatser behöver göras och anger steg på vägen för att uppfylla miljömålen. Precis som miljömålen ska etappmålen vägleda miljöarbetet på nationell, regional och lokal nivå.

Bedömning av förslaget påverkan
Förslaget till ny detaljplan bedöms kunna främja insatserna att nå miljömålen genom att ny bebyggelse drar nytta av befintlig infrastruktur. Programmets ambition är att så mycket natur som möjligt ska bevaras vilket gynnar miljö såväl som hälsa och möjligheterna till lokalt omhändertagande av dagvatten

Lokala miljömål

Kommunfullmäktige fastställde nya lokala miljömål i ett miljöprogram 2017-06-21 KF § 194. Programmet har planeringshorisonten 2017 – 2020 och inriktas på ett antal fokusområden utefter de nationellt fastställda miljö kvalitetsmålen i Sverige. Fokusområdena omfattar följande:

Klimat

Fler resor i kommunen ska ske till fots, med cykel eller kollektivtrafik. Vid utredning av lokaliseringalternativen har hänsyn tagits till lokaliseringens möjlighet att främja kollektivt resande och möjligheten att resa till fots eller med cykel. Lokaliseringalternativen i planprogrammet bedöms även bidra till minskad klimatpåverkan genom att utformning av förskolemiljön ska göras i enlighet med Cradle to cradle (C2C)-principer, vilket förutsätter ett cirkulärt

kretslopp. I ett cirkulärt kretslopp kan material återanvändas och minska en del av det klimatavtryck som nyproduktion skulle innebära.

Giftfri miljö

Ronneby jobbar för att minska användningen av kemikalier och farliga ämnen. Vid nybyggnad och exploatering, särskilt där barn ska vistas, ska giftiga material och produkter rensas bort. Inom C2C-konceptet ligger även fokus på giftfria miljöer för en hälsosam och hållbar miljö. I Handlingsplan för giftfria förskolor i Ronneby kommun har kommunen tagit fram rekommendationer för hur kommunens ska arbeta för att minska förekomsten av miljögifter i barns vardag. Se mer i kapitlet om Cradle to cradle.

Hållbar bebyggelseutveckling

Genom att föreslå förtätning i anslutning till befintlig bebyggelse och infrastruktur bidrar planprogramsförslaget till att skapa en hållbar bebyggelseutveckling genom effektivt resursutnyttjande. Vidare bedöms närheten till naturen främja utomhusvistelse och hälsosamma miljöer. Vid förskolor och skolor ska det finnas tillgång till skugga för att förebygga hudcancer. Ambitionen är att spara så mycket av naturen som möjligt för att på

så vis bevara naturliga källor till skugga och inspirerande miljöer. Inom C2C förespråkas naturliga material som kan återanvändas i kretslopp och på så sätt gynna flera generationer.

Friskt vatten

I detaljplaneskedet kommer markprover tas för att säkerställa att planområdet är fritt från markföroreningar. Lokaliseringalternativens generella närhet till vattenskyddsområdet förutsätter att all exploatering företas med försiktighet vad gäller markföroreningar för att undvika att eventuella föroreningar infiltreras ned i grundvattentäkten. Ambitionen vid exploatering bör vara att hårdgöra så få ytor som möjligt för att få en så hög genomsläpplighet som möjligt till grundvattentäkten

Biologisk mångfald

I framtida detaljpaneläggning ska hänsyn tas till skogen och exploatering ske med minsta möjliga åverkan på den omkringliggande miljön. Det är därför osannolikt att detaljplanens genomförande skulle få negativa konsekvenser för befintliga naturvärden. I detaljplaneprocessen bör en naturvärdesinventering genomföras för att minimera påverkan på befintliga habitat och den biologiska mångfalden.

Likaså behöver förekomsten av hotade och fridlysta arter utredas. Förskoleverksamheten bör även förläggas så att påverkan på skyddsvärda träd blir så liten som möjligt. Vid sökning i artportalen finns ekoxe noterad, ekoxen är knuten till miljöer med äldre ädellövträd och är fridlyst. Vid påverkan på fridlysta arter kan en dispens från bestämmelserna i artskyddsförordningen krävas.

Programmets påverkan på miljökvalitetsnormer

Enligt 2 kap. 10 § Plan- och bygglagen (2010:900) ska miljökvalitetsnormer följas vid planläggning. Miljökvalitetsnormer är bestämmelser om den lägsta godtagbara miljökvalitet och är juridiskt bindande.

Arbetet med miljökvalitetsnormer utgår från kunskapen om vad människan och naturen tål för miljöbelastning utifrån ekonomiska och tekniska förhållanden på platsen. Miljökvalitetsnormerna avser både utsläpp till luften och till vattnet från mer diffusa utsläppskällor som till exempel utsläpp från olika trafikslag.

Miljökvalitetsnormer för luft
Förslagna lokaliseringalternativ bedöms inte överskrida miljökvalitetsnormerna för luft. Kommunen har i sina miljömål en uttalad ambition att främja resor till fots, cykel eller med kollektivtrafik. Om en förskola byggs vid något av lokaliseringalternativen kan trafikmängden öka lokalt.

Miljökvalitetsnormer för vatten
Bräkneåsen och dess grundvattentäkt har god kemisk status samt god kvantitativ status. Lokaliseringalternativen i planprogrammen föreslås utanför Bräkneåsens upptagningsområde och bedöms följaktligen inte påverka miljökvalitetsnormer för vatten. Ambitionen är att minimera mängden hårdgjord mark vid exploatering för att på så vis möjliggöra för naturlig infiltrering och rening av dagvattnet. Ett genomförande av en framtida detaljplan för förskola bedöms utifrån befintligt kunskapsläge inte medföra att miljökvalitetsnormerna för vatten, luft eller partiklar överskrids.

Cradle to cradle®

Under 2012 antogs i Ronneby kommun ett kvalitetsprogram för planering och byggande, inspirerat av konceptet Cradle to Cradle®, förkortat C2C. Principen för

C2C utgår från två kretslopp, ett biologiskt kretslopp och ett tekniskt kretslopp. I dessa kretslopp ska vi människor helst producera mer energi än vad vi gör av med samtidigt som de tillgängliga resurserna tas till vara i hela sin livscykel. Detta generella kvalitetsprogram ska tillämpas vid all planering och byggande i Ronneby kommuns regi och tjäna som inspiration och underlag vid planering och byggande med andra aktörer. Inom C2C-konceptet ligger även fokus på giftfria miljöer för en hälsosam och hållbar miljö.

I Handlingsplan för giftfria förskolor i Ronneby kommun har kommunen tagit fram rekommendationer för hur kommunens ska arbeta för att minska förekomsten av miljögifter i barns vardag. Yngre barn är mer känsliga och utsatta än äldre varför förskolan är prioriterad. Följande rekommendationer från handlingsplanen ska tillämpas:

- Undvik gamla bil- och traktordäck och byggmaterial som t.ex PVC-rör och slangar.
- Odlar inte ätbar mat i gamla däck eller trälådor av impregnerat trä eller trä som behandlats med träskyddsmedel.
- Gör medvetna materialval vid nybyggnation eller reparationer av t.ex. utemöbler och lekställningar.

En utgångspunkt för C2C är genomtänkt, intelligent design i alla led som tar sin inspiration från naturen. Braungart och McDonough har definierat tre huvudprinciper för detta:

Avfall blir till föda

Produkter ska vara hälsomässigt säkra och designade för att återkomma i ekosystemet via tekniska eller biologiska kretslopp. Det ställer krav på valet av material, utformning av produkterna, användningssätt m.m.

Använd förnybara energikällor

Att maximera användningen av förnybar energi är en förutsättning för hållbar tillväxt över tid. C2C innebär att man använder förnybar energi som kan vara solceller, solpaneler, naturligt dagsljus, våg- och vindenergi samt värmeväxlare.

Stödja mångfald

Naturen bygger på komplexitet och mångfald. C2C bejakar att lokala förhållanden skiftar och att lösningarna behöver anpassas till detta. Sociala miljöer som kännetecknas av variation och olikheter ser man gärna ska skapas.

Barnperspektiv

Den 1 januari 2020 blev Förenta nationernas konvention om barns rättigheter (2018:1197), mer känd som barnkonventionen, svensk lag. Lagen syftar till att synliggöra barnens rättigheter. Det innebär att barns rättigheter ska beaktas vid avvägningar och bedömningar som görs i beslutsprocesser och mål och ärenden som rör barn. I planprogrammet har särskild hänsyn tagits till barnkonventionens artikel 2, artikel 3, artikel 6 och artikel 12.

- Artikel 2 handlar om barns lika värde och rättigheter. Planprogrammet syftar till att underlätta framtida detaljplanearbete och i förlängningen goda förskolemiljöer anpassade för alla barn, oavsett rörelse- eller funktionsförmåga.
- Artikel 3 innebär att vad som bedöms vara barnets bästa ska beaktas vid alla beslut som rör barn. Detta har bland annat gjorts genom att ta hänsyn till barnets perspektiv och behov, läs mer i avsnittet utemiljö, friyta och funktioner.
- Artikel 6 innebär att barn har rätt till liv, överlevnad och utveckling.

Detta innefattar inte bara fysisk hälsa utan även social/psykisk hälsa. Förskolans och utemiljöns utformning påverkar i allra högsta grad barnets utveckling och känsla av trygghet och välbefinnande. Planprogrammet följer de riktlinjer som tagits fram i Funktionsprogram för förskolans utemiljö i Ronneby kommun.

- Artikel 12 innebär att barnet har rätt att höras, antingen direkt eller via företrädare, i alla frågor som rör barnet. Hänsyn ska tas till barnet, utifrån mognad och ålder. Pedagogerna vid förskolorna i Bräkne-Hoby har involverats i framtagandet av planprogrammet genom workshop. Dem är väl insatta i barnens behov och vilka funktioner, områden och utflyktsplatser som barnen gillar och kan därför ses som goda företrädare för barnens intressen.

Vägar och gator

Huvudvägnätet inom sanden består av Gustavsbergsvägen, Hästhagsvägen och Svedjevägen. Det är även de tre vägar som bedöms ha bäst siktförhållande och dimensioner för tillkommande trafik.

Gustavsbergsvägen sträcker sig från centrala Bräkne-Hoby vid järnvägsspåret till östra Sanden. Vägen har ett körfält på var sin sida, är totalt mellan 9-12 meter bred är försedd med 2 meter breda trottoarer längs med bostadsområdena. Hastighetsbegränsningen är 50 km/h och via gång- och cykelvägar är det möjligt att ta sig ner till aktivitetsområdet i centrala Sanden. Gång- och cykelvägarna fortsätter sedan separerat från motortrafiken till bostadsområdena öster

ut. Motorfordon måste istället svänga norr ut på Hästhagsvägen för att sedan svänga väster vid Kvarnlyckevägen för att nå aktivitetsområdet. Detta beror på att aktivitetsområdet ligger i botten på en dalgång. Höjdskillnaden mellan Gustavsbergsvägen och aktivitetsområdet är således för stort för att smidigt kunna angöra aktivitetsområdet söderifrån. I höjd med Hagvägen smalnar Gustavsbergsvägen av till 7 meter bredd med 1.5-2 meter breda trottoarer, hastighetsbegränsningen övergår samtidigt till 30 km/h. Även denna smalare del av Gustavsbergsvägen bedöms ha tillräcklig kapacitet och dimensionering för en förskola.



Illustration 19. Gång- och cykelväg mellan Gustavsbergsvägen och aktivitetsparken.

Hästhagsvägen är en cirka 9 meter bred väg som utgör huvudled för de norra bostadsområdena inom Sanden. Hastighetsbegränsningen på denna väg är 50 km/h. Den övergår sedermera till Svedjevägen en cirka 7 meter bred väg med 30 km/h hastighetsbegränsning.



Illustration 18. Hästhagsvägen vid korsningen till Gustavsbergsvägen.



Illustration 20. Gustavsbergsvägen övergår till 30 km/h.

Hästhagsvägen är i dagsläget överdimensionerad för förekommande trafikmängd, en för bred väg inbjuder till högre hastigheter och bör smalnast av eller tillföras hastighetsreducerande åtgärder i anslutning till en eventuell förskola.

Ett alternativ för att smalna av Hästhagsvägen skulle kunna vara att anlägga en gång- och cykelväg längs den ena sidan av vägen. Smalare vägar gör att hastigheten för föraren upplevs högre vilket i realiteten har en hastighetssänkande effekt. Ett sådant alternativ skulle samtidigt gynna hållbart resande i enlighet med kommunens lokala miljömål. Med 3,5 meter breda körfält finns även möjlighet för busstrafik och tyngre fordon att ta sig fram utan hinder, då skulle det finnas cirka 2 meter tillgodo för gång- och cykelväg.

Kvarnlyckevägen leder väster ut från Hästhagsvägen och är den väg som trafikförsörjer delar av bostadsområdena öster om aktivitetsområdet. Vägen är endast



Illustration 21. Kvarnlyckevägen.

6 meter bred, den har endast 8 meter mellan fastighetsgränserna på var sin sida av vägen vilket gör denna väg svår att anpassa för andra behov än bostadsområde. Vägen har en 30 km/h hastighetsbegränsning och är redan försedd med hastighetsdämpande åtgärder i form av smala fartbular.

Kvarnlyckevägen bedöms följaktligen som underdimensionerad för förskoletrafik.

Gatunätet inom Sanden är delvis uppbyggt kring funktionsseparation. Från huvudgatorna leder mindre lokalgator in till bostadsområdena. Dessa lokalgator avslutas för motorfordon med en vändplan men fortsätter som en sammanbindande gång- och cykelväg centralt genom Sanden. Denna gång- och cykelväg leder ner till aktivitetsområdet och vidare mot centrum och de kollektivtrafikstråk som finns där.

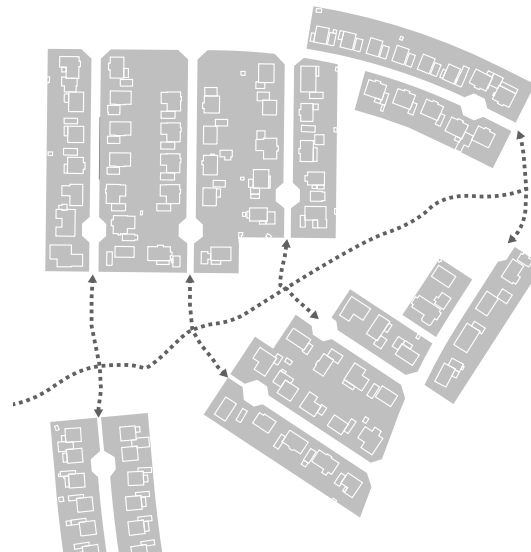


Illustration 23. Sandens gatustruktur.



Illustration 24. Gång- och cykelvägen inom Sanden.

Funktionsseparationen är fördelaktig ur ett förskoleperspektiv då utflykter från förskolan till stor del kan se skyddat från motorfordon. Inom de gröna kilarna mellan bostadsområdena finns även flertalet mindre sammanbindande stigar. Som fotgängare går det följaktligen relativt enkelt att röra sig mellan de olika områdena inom Sanden. Vissa av stigarna sammanbinder även Gustavsbergsvägen med motionsspåren som leder upp till jättegrytorna. Dessa mindre informella stigar kan med fördel bevaras om det blir aktuellt med en förskola i närheten av dem.

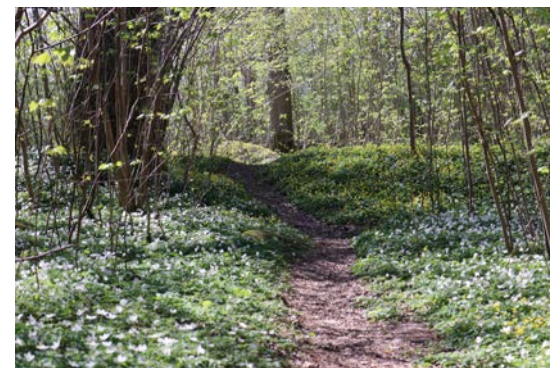


Illustration 25. Stig mellan Gustavsbergsvägen och Grytvägen.

Trafik

Årsmedeldygnstrafiken, ÅDT, är ett mått på trafikintensitet. Mätningar av ÅDT har gjorts för de tre huvudvägarna inom Sanden.

- Mätning 1 gjordes vid Hästhagsvägen och visade en ÅDT på 391 fordon/dygn. Eftersom Hästhagsvägen är huvudled för flertalet bostadsområden var denna trafikmängd förväntad.
- Mätning 2 gjordes vid Svedjevägen och visade en lägre ÅDT på 169 fordon/dygn.
- Mätning 3 gjordes mellan Bergvägen och Björklyckevägen. Trafikintensiteten vid denna mätpunkt motsvarar vad som sågs vid mätpunkt 2. ÅDT uppmättes till 173 fordon/dygn. Följaktligen har delar av Gustavsbergsvägen och Svedjevägen en likartad trafikintensitet vid tidpunkten för mätningen.

En förskola med 6 avdelningar beräknas medföra en ökning med cirka 480 fordon/dygn då varje hämtning och lämning ger upphov till två trafikrörelser per sträcka. Detta förutsatt att all hämtning och lämning sker med bil. Tillgången till trygga och säkra gång- och cykelvägar ger dock goda förutsättningar för mer hållbara alternativ till bilen.

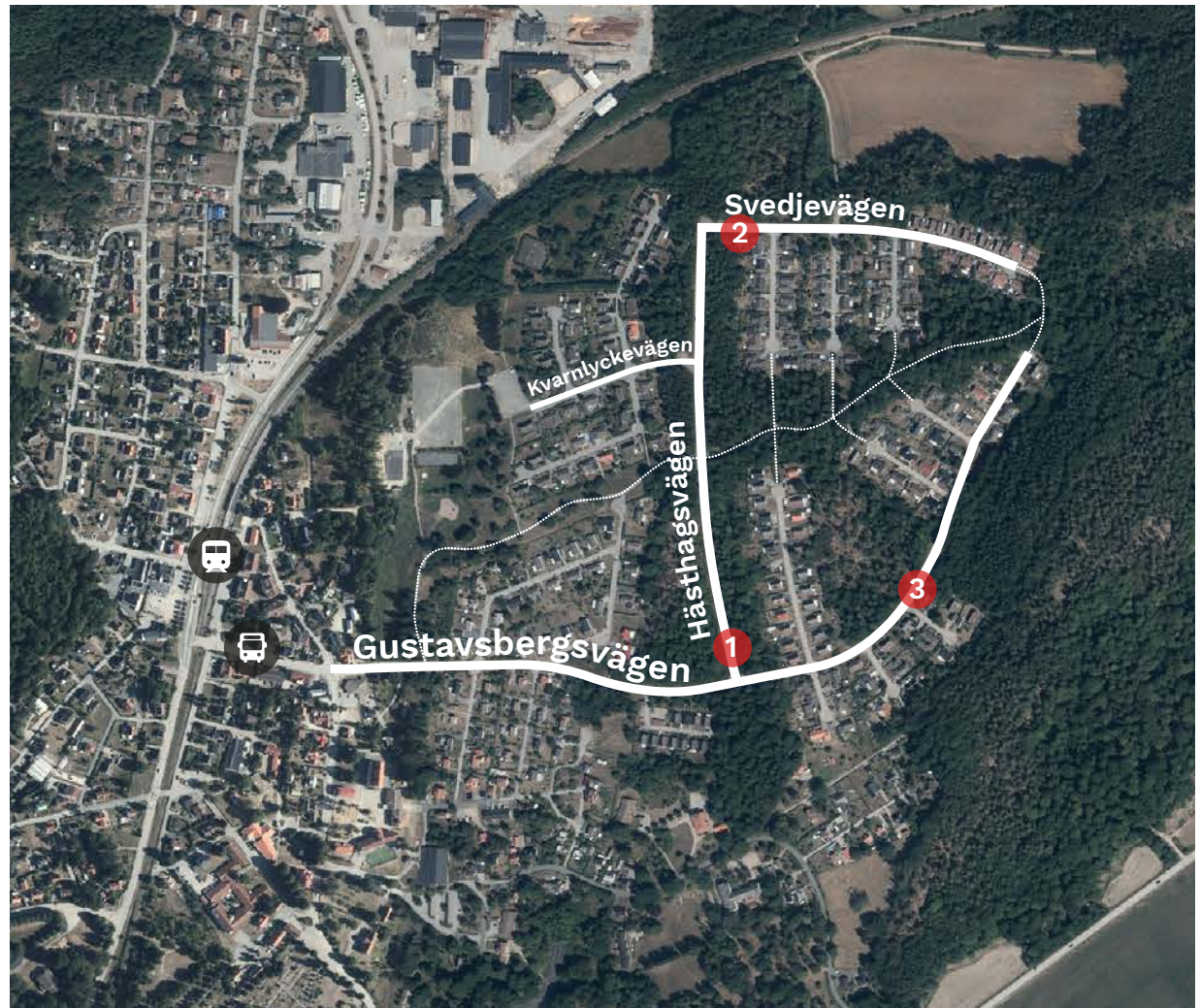


Illustration 26. Mätpunkter för ÅDT-mätning.

Det är viktigt att vägnätet är rustat för en sådan ökning av trafiken. Gustavsbergsvägen, Hästhagsvägen och Svedjevägen bedöms alla ha tillräckligt god kapacitet för en sådan ökning. Behovet av övergångställen och passager kan behöva ses över i detaljplaneskedet. Sanden har ett fint gångnät, streckat i illustrationen på föregående sida, som lämpar sig väl för utflykter med barnen då de separeras från fordonstrafiken.

Kollektivtrafik

Med den senaste tidens befolkningsökning ökar även underlaget för kollektivt resande. Det finns således möjlighet att ortens kollektivtrafik utvecklas i framtiden.

Regionbuss 250

Inom Bräkne-Hoby finns sju busshållplatser som trafikeras av regionbuss 250. Sett till planområdet är de närmsta busshållplatserna Häradsvägen eller Bräkne-Hoby grundskola. Avståndet från hållplatserna till de olika lokaliseringalternativen är cirka en kilometer. En busshållplats inom Sandenområdet hade varit önskvärd för att gynna hållbart resande i enighet med kommunens lokala miljömål. I dagsläget kör regionbuss 250 i en slinga i centrala Bräkne-Hoby. Att leda om

busstrafiken in mot Sanden skulle innebära en väsentlig ökning i turtid. Detta måste i sin tur avvägas mot den potentiella resenärsunderlaget. Gustavsbergsvägen, Hästhagsvägen och Svedjevägen har erforderliga dimensioner för kollektivtrafik men är i nuvarande form inte anpassade för ändamålet. Vändplanerna i slutet av varje väg är för små för en regionbuss svängradie. Att vända tillbaka på samma väg bedöms som mindre lämplig med hänsyn till storleken på samhället. En sådan lösning skulle ge ett mindre upptagningsområde än om kollektivtrafiken fortsatt i en slinga. En slinga skulle kunna uppnås genom att sammanbinda Svedjevägen och Gustavsbergsvägen vid befintlig gång- och cykelväg. Dock är Svedjevägen smal där den övergår till gång- och cykelväg, cirka 5 meter, vilket innebär att delar av sträckan endast skulle ha ett körfält.

Kustbanan

Kustbanan är en elektrifierad järnvägsförbindelse som sträcker sig mellan Karlskrona-Kristianstad. Kustbanan går centralt genom Bräkne-Hoby och trafikeras i dagsläget av Öresundståg. Tågen avgår med en timmes mellanrum och utgör ett attraktivt alternativ för den som vill resa hållbart.

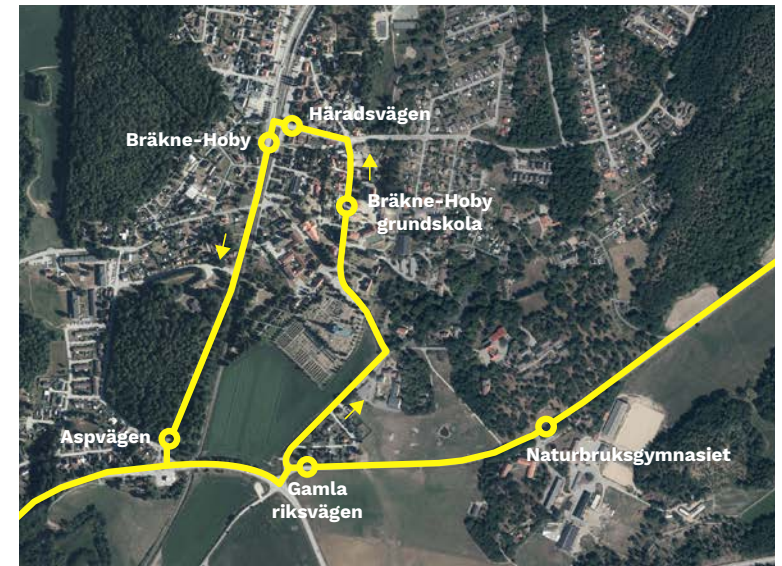


Illustration 27. Busshållplatser trafikerade av regionbuss 250.



Illustration 28. Vändplanen vid Svedjevägen.

3. Förslag

Lokaliseringsalternativ

Inom ramen för planprogrammet har sju områden studerats som potentiella lokaliseringalternativ. Av dessa har fyra valts bort på grund av svårlost trafiksituation, närhet till järnväg eller att likvärdiga alternativ ligger närmare de huvudsakliga målpunkterna i tätorten. Efter inkomna samrådssynpunkter har området väster om korsningen vid Hästhagsvägen och Gustavsbergsvägen bedömts som en ej lämplig lokalisering på grund av placering inom vattenskyddsområde.

De tre alternativ som föreslås som lokaliseringalternativ för förskola är område A, B och C i illustration 32. Samtliga lokaliseringalternativ ligger inom översiktsplanens utvecklingsområde Br-03.



Illustration 32. Områden som utretts inom ramen för planprogrammet.



Illustration 29. Område A.



Illustration 30. Område B.



Illustration 31. Område C.

Område A

Ligger längs med Svedjevägen och uppgår till cirka 9000 kvadratmeter. Området är till stor del bevuxet med blandskog och sly och har relativt grova flyttblock i områdets västra del.



Illustration 33. Område A

Precis norr om Hästhagsvägen finns spår av skogslek bland dessa flyttblock och även ett flertal kojor. Flyttblocken utgör ett spännande element på platsen och lämpar sig utmärkt för barns lek. Under samrådet inkom bland annat synpunkter på att detta område används av de närboendes barn. Om förskolan skulle



Illustration 34. Sektion som visar höjdskillnaderna norr om Svedjevägen och ner mot järnvägen.

lokaliseras inom område A kan det västra området med fördel förbli oexploaterat så att det fortsättningsvis kan nyttjas av barnen. Området kan på så vis även bli ett nära utflyktsmål för en eventuell förskola.

Område A bedöms ha goda förutsättningar för att kunna anlägga en tillgänglig och säker förskola. Svedjevägen och Hästhagsvägen har goda dimensioner, vilket är viktigt då hämt och lämning av barn oftast sker med motorfordon idag. Hastighetsbegränsningen på Svedjevägen är 30 km/h vilket är en lämplig högsta hastighet utanför en förskola. Områdets terräng varierar ganska mycket vilket kan ses på sektionen genom Svedjevägen nedan. Det kan därför krävas en del utfyllnadsarbete för att få en fullgod tillgänglig förskolegård.

Jordarten består i huvudsak av morän och bedöms översiktligt ha god stabilitet. En geoteknisk utredning krävs i detaljplaneskedet för att säkerställa markens stabilitet inför projektering. Området ligger cirka 120 meter söder



Illustration 35. Svedjevägen.

om kustbanan. Det kan jämföras med Savannens och Galaxens förskola som ligger cirka 80 meter från järnvägsspåret idag. Järnvägen utgör dock en av ett flertal bullerkällor som behöver utredas i detaljplaneskedet. Trafikverket kräver normalt sett stängsling av järnvägen om bebyggelse ska placeras närmare järnvägen än 30 meter. Detta bedöms följaktligen inte aktuellt för område A. Det är dessutom en betydande höjdskillnad mellan område A och järnvägsspåret som ger en naturlig bullerdämpning.

Då området ligger norr om bebyggelse finns få skuggande källor. Det blir därför viktigt att placera förskolan med omsorg för att skapa skuggade områden för utevistelse.

Område B

Ligger längs med Gustavsbergsvägen i en grön kil mellan två bostadsområden. Området omfattar cirka 9000 kvadratmeter och är till stor del bevuxet med blandskog och stora mängder sly.

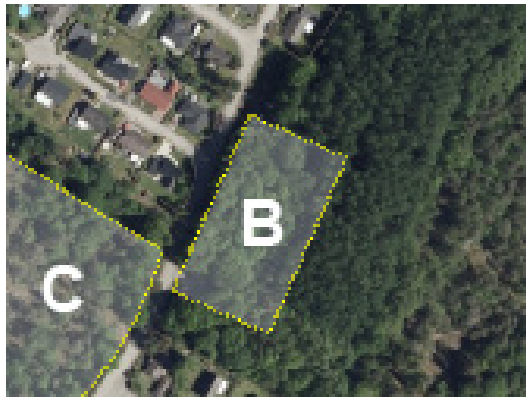


Illustration 36. Område B

Jämfört med område A finns här färre flyttblock. Området är till stor del plant vilket ger goda förutsättningar för att kunna möjliggöra en tillgänglighetsanpassad förskolegård. Däremot utgörs marken enligt SGU:s karteringar av lera och silt. Lera och silt



Illustration 37. Sektion genom Gustavsbergsvägen mot område B.

har sämre hållfasthet än morän vilket även indikeras på SGI:s kartering av områden med ras- och skredrisk. Området bedöms följaktligen innebära mera omfattande stabiliseringsarbete för att uppnå god hållfasthet.

Hastighetsbegränsningen för Gustavsbergsvägen är för sträckan 30 km/h vilket bedöms som en lämplig högsta hastighet vid en förskola. Vägen har tillräckliga dimensioner för att klara den tillkommande förskoletrafiken men omgiven av bostadsbebyggelse på vardera sida vilket minskar anpassningsmöjligheterna. Området innebär även att fler boende kommer påverkas av den ökade trafiken.

Område B ligger i närheten av Jättegrytorna som kan utgöra ett trevligt utflyktsmål för barnen. Det är fördelaktigt om så mycket skog som möjligt bevaras på den sydöstra sidan. Det ger naturlig skugga och en avskärmning mot motionsspåren öster om området.



Illustration 38. Gustavsbergsvägen.



Illustration 39. Mindre stigar inne i den gröna kilen.

Område C

Ligger mitt emot område B, lika så i en grön kil mellan två bostadsområde. Området omfattar cirka 12 000 kvadratmeter och utgörs framförallt av lövskog och sly.

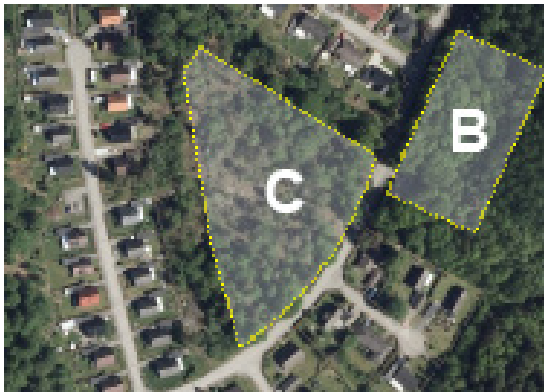


Illustration 40. Område C.

Området är relativt plant och har relativt få flyttblock. Marken utgörs till stor del av berg och bedöms följaktligen vara mycket stabil för exploatering. Grundläggning på berg kan medföra sprängningsarbete beroende på nivåskillnaderna och placering av bebyggelse inom området.



Illustration 41. Sektion genom Gustavsbergsvägen mot område C.

Det kan också medföra att lösningar för dagvattenhantering blir mer omfattande då marken inte kan infiltreras lika snabbt som i områden med morän.

Eftersom område C omgärdas av både vägar och bostadsområden kan utformningen av förskolegården bli begränsad. För att minimera påverkan och störning för närboende kan med fördel en 20 meters grön zon lämnas omkring förskolegården. Denna zon skulle göra förskolan och bostadsområdena något mer insynsskyddade.

En fördel med område C är att förskoletrafiken inte behöver färdas lika långt längs med Gustavsbergsvägen för att komma till sitt mål. Det är viktigt att in- och utfarter till området utreds i ett detaljplaneskede då vägen ligger i en kurva som inte ger helt fria siktlinjer.

Området ligger nordväst om bebyggelse, tillgång till skugga är viktigt att beakta vid utformning av förskolegård



Illustration 42. Område C sett från område B.



Illustration 43. Gustavsbergsvägens krökning.

Ronneby kommun som ambition att det ska finnas cirka 30 kvadratmeter friyta per barn i kommunens nybyggda förskolor. De senaste förskolorna i Ronneby kommun, Hulta förskola och Bacsippans förskola, möter det målet med god marginal. Barnen på ovan nämnda förskolor har en friyta på cirka 50 kvadratmeter per barn. Förskolebehovet i Bräkne-Hoby bedöms uppgå till mellan 6-8 avdelningar, motsvarande cirka 120 barn. Med en friyta på 50 kvadratmeter per barn skulle det innebära en cirka 6000 kvadratmeter stor förskolegård, det vill säga något större än en vanlig fotbollsplan.

Till det tillkommer ytterligare cirka 1500 kvadratmeter för förskolebyggnad och cirka 1500 kvadratmeter för serviceytor och parkering. Illustrationen till höger illustrerar de hur stor plats en sådan förskola tar i anspråk med förskolebyggnad markerat i rött, serviceytor i grått och förskolegård i blått. Illustrationen visar inte den optimala placeringen för förskolebyggnad, serviceytor eller förskolegård och ska följaktligen bara ses som en illustration över hur stora ytor som tas i anspråk. Den exakta placeringen av förskolan måste studeras vidare i detaljplaneringsskedet.

Samtliga lokaliseringalternativ klarar ytorna 1500 kvadratmeter förskolebyggnad, 1500 kvadratmeter serviceyta och 6000 kvadratmeter förskolegård.

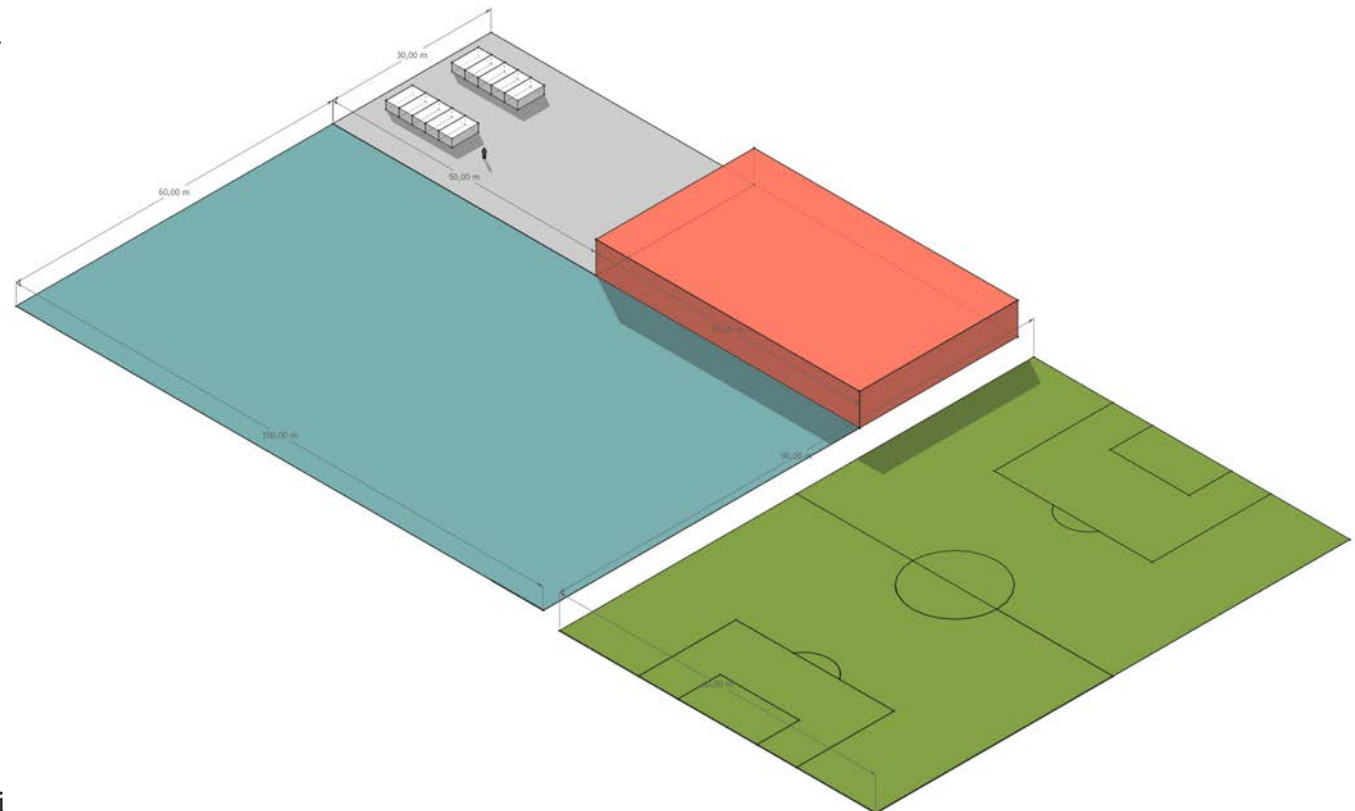


Illustration 44. Volymillustration över hur stor yta en förskola för 6-8 avdelningar kan uppta. De vita klossarna motsvarar en parkerad bil, yta för service och parkering i grått, yta för förskolegård i blått och yta för förskolebyggnad i en våning i rött.

Teknisk infrastruktur

Vatten och avlopp

Lokaliseringsalternativ A och B ligger idag utanför beslutat verksamhetsområde för samtliga Va-tjänster medan område C redan är inkluderat. VA-ledningar ligger i anslutning till samtliga områden, men det skiljer i arbete med att bygga fram serviceledningar. Ur VA-synpunkt bedöms det mindre lämpligt att anlägga en förskola inom vattenskyddsområde varför inga lokaliseringalternativ där.

Dagvatten

Oavsett lokaliseringsområde behöver erforderliga dagvattenlösningar utredas under detaljplaneskedet. Det är fördelaktigt om dagvattnet kan omhändertas lokalt. Öppna dagvattenlösningar bedöms inte som lämpliga i närhet av förskola med hänsyn till drunkningsrisk.

Fjärrvärme

Fjärrvärme är i dagsläget inte utbyggt till något av lokaliseringalternativen, Miljöteknik behöver göra intresseförfrågan i området innan utbyggnad kan motiveras.

Fiber

Fiber är utbyggt till samtliga lokaliseringalternativ, anslutning är möjlig.

Renhållning

Samtliga lokaliseringalternativ bedöms ha erforderliga ytor för att säkerställa att hämtning av avfall kan ske enligt *Föreskrifter om avfallshantering för Ronneby kommun*. Trafiksystem som innebär backning bör undvikas vid skolor och förskolor på grund av olycksrisken.

Sammanfattning

Som tidigare nämnts bedöms område A, B och C som de mest lämpliga områdena för förskoleverksamhet inom Sanden. Varje alternativ har sina specifika för- och nackdelar.

Område A har fördelen att vara nära naturen och ha bra lekvärden för barn samtidigt som få boende i området kommer störas av verksamheten. Däremot kan det upplevas som långt bort även om det har likvärdigt avstånd och tillgänglighet som område B och C.

Område B har goda möjligheter att

utforma förskolegården utifrån de naturliga förutsättningarna. Området ligger nära natur och inom gångavstånd från de populära Jättegrytorna. Däremot består jordarten delvis av ler- och siltjord vilket kan försvåra grundläggningen och ställer krav på grundligare geotekniska- och dagvattenutredningar.

Område C har liknande förutsättningar som område B. Marken består dock av berg och bedöms ha bättre hållfasthet än område B. Området är relativt plant och det mest lättexploaterade av de tre alternativen. Möjligheten att utforma förskolegården begränsas dock av omkringliggande vägar och bostadsbebyggelse. Grundläggning på berg innebär troligtvis en mer omfattande lösning för dagvattenhantering.

Medverkande tjänstemän

Vid upprättandet av detta programförslag har utöver nedanstående tjänstemän vid Miljö- och byggnadsförvaltningen också personal ur utbildningsförvaltningen och mark- och exploateringsavdelningen medverkat.

Ronneby, 2021-05-17