

Kulturutskottet

Plats och tid Kallvattenkuren, Ronneby, kl. 08:00-11:15

Beslutande Ledamöter
Se särskild förteckning

Ersättare
Se särskild förteckning

Övriga närvarande Se särskild förteckning

Justerare

Justerings plats och tid Stadshuset, Kommunledningsförvaltningen, 8 juni 2020

Underskrifter

Sekreterare

Herman Persson

Paragrafer

§§ 31-37

Ordförande

Jesper Rehn (L)

Justerare

Kranislav Miletic (S)

ANSLAG/BEVIS

Protokollet är justerat. Justeringen har tillkännagivits genom anslag.

Beslutsinstans Kulturutskottet

Sammanträdesdatum 2020-06-02

Datum då anslaget sätts upp 2020-06-08

Datum då anslaget tas ned 2020-06-30

Förvaringsplats för protokollet Kommunledningsförvaltningen, Stadshuset, Ronneby

Underskrift

Herman Persson

Justerandes sign

Utdragsbestyrkande

Kulturutskottet

Närvarolista

Beslutande

Ledamöter

Jesper Rehn (L), Ordförande
Helene Fogelberg (M), 1:e vice ordförande
Kranislav Miletic (S), 2:e vice ordförande
Peter Jansson (SD)
Martin Johansson (S)

Övriga närvarande

Tjänstemän

Nicklas Martinsson, verksamhetschef § 34
Kirsti D Emaus, enhetschef
Therese Emilsson Persson, bibliotekschef
Anders Engblom, kommunstrateg § 32
Herman Persson, nämndsekreterare

Kulturutskottet

Ärendelista

§ 31	Dnr 2020-000064 006	4
	Val av justerare och tid för justering - Kulturutskottet 2020.....	4
§ 32	Dnr 2020-000334 010	5
	Lägesrapport Ronneby museum	5
§ 33	Dnr 2020-000146 800	6
	Vision för Ronneby Folkteater	6
§ 34	Dnr 2020-000324 800	7
	Diskussionsunderlag regional kulturplan	7
§ 35	Dnr 2020-000309 869	8
	Kulturhusgruppen - Slutrapport	8
§ 36	Dnr 2019-000335 860	16
	Uppdrag från nämnden	16
§ 37	Dnr 2020-000065 009	17
	Övrigt - Kulturutskottet 2020.....	17

Kulturutskottet

§ 31

Dnr 2020-000064 006

**Val av justerare och tid för justering - Kulturutskottet
2020**

Beslut

Kranislav Miletic (S) utses att jämte ordföranden justera dagens protokoll.
Justering sker den 8 juni 2020.

Justerandes sign

Utdragsbestyrkande

Kulturutskottet

§ 32

Dnr 2020-000334 010

Lägesrapport Ronneby museum

Sammanfattning

Kommunstrateg Anders Engblom redovisar lägesrapport Ronneby museum enligt bilaga.

Deltar i debatten

Deltar i debatten gör ordförande Jesper Rehn (L), Martin Johansson (S) och Helene Fogelberg (M).

Beslut

Kulturutskottet beslutar att notera informationen till protokollet.

Bilaga 1: Kallvattenkuren ett museum – nio berättelser

Exp:

Kommunstrateg, Anders Engblom

Kulturutskottet

§ 33

Dnr 2020-000146 800

Vision för Ronneby Folkteater

Sammanfattning

Beslut från Kulturutskottet 20200505 § 26 Kulturutskottet beslutar att Kulturutskottet vid nästkommande sammanträde ska formulera en ambitionsinriktning för fastigheten gamla stadshuset.

Deltar i debatten

Deltar i debatten gör ordförande Jesper Rehn (L), Martin Johansson (S), Helene Fogelberg (M), Peter Jansson (SD) och Kranislav Miletic (S).

Yrkanden

Ordförande Jesper Rehn (L) yrkar att Kulturutskottets grundinställning är att gamla teatern ska vara ett levande hus för flera olika kulturaktörer och målgrupper i kommunal regi. Kulturutskottets inställning är att fastighetens ursprungliga jugendstil ska bevaras.

Ordförande Jesper Rehn (L) yrkar att Kulturutskottet ska inhämta synpunkter från intressenter till gamla teatern genom dialogmöte för att under hösten 2020 ta specifikt beslut om ambitionsinriktning.

Propositionsordning

Ordförande Jesper Rehn (L) ställer proposition på sitt första yrkande och finner att Kulturutskottet bifaller detsamma.

Ordförande Jesper Rehn (L) ställer proposition på sitt andra yrkande och finner att Kulturutskottet bifaller detsamma.

Beslut

Kulturutskottet beslutar att Kulturutskottets grundinställning är att gamla teatern ska vara ett levande hus för flera olika kulturaktörer och målgrupper i kommunal regi. Kulturutskottets inställning är att fastighetens ursprungliga jugendstil ska bevaras.

Kulturutskottet beslutar att inhämta synpunkter från intressenter till gamla teatern genom dialogmöte för att under hösten 2020 ta specifikt beslut om ambitionsinriktning.

Kulturutskottet

§ 34

Dnr 2020-000324 800

Diskussionsunderlag regional kulturplan

Sammanfattning

Region Blekinge har inkommit med en skrivelse där de önskar en dialog med kommunerna i framtagandet av en ny regional kulturplan. Kulturutskottet delgavs materialet inför Kulturutskottet 200505. Under aktuellt Kulturutskott gavs verksamhetschefen vid Teknik, -fritid och kulturförvaltningen i uppdrag att presentera ett diskussionsunderlag till nästkommande Kulturutskott 200602

Deltar i debatten

Deltar i debatten gör ordförande Jesper Rehn (L), Martin Johansson (S), Helene Fogelberg (M), Kranislav Miletic (S) och Peter Jansson (SD).

Yrkanden

Ordförande Jesper Rehn (L) yrkar att Kulturutskottet beslutar att svara Region Blekinge enligt bifogad bilaga.

Ordförande Jesper Rehn (L) yrkar att Kulturutskottet ger förvaltningen i uppdrag att insända Kulturutskottets svar enligt bilaga till Region Blekinge.

Propositionsordning

Ordförande Jesper Rehn (L) ställer proposition på sitt första yrkande och finner att Kulturutskottet bifaller detsamma.

Ordförande Jesper Rehn (L) ställer proposition på sitt andra yrkande och finner att Kulturutskottet bifaller detsamma.

Beslut

Kulturutskottet beslutar att svara Region Blekinge enligt bifogad bilaga.

Kulturutskottet beslutar att ge förvaltningen i uppdrag att insända Kulturutskottets svar enligt bilaga till Region Blekinge.

Bilaga 2: Diskussionsunderlag Kultur och Bildning

Exp:

Verksamhetschef, Nicklas Martinsson

Kulturutskottet

§ 35

Dnr 2020-000309 869

Kulturhusgruppen - Slutrapport

Sammanfattning

Sammanfattning från KSAU 20180917 § 369

Protokollsutdrag från fritid- och kulturnämnden 2018-08-16 § 104

Vid fritid- och kulturnämndens sammanträde, 2014-12-04 § 132, gavs förvaltningen i uppdrag att utse en planeringsgrupp/Kulturhusgruppen bestående av nämndsledamöter och tjänstemän för att lämna förslag om lämpligt användningsområde samt utvecklingsmöjligheter för de så kallade Kulturhusen.

Vid fritid- och kulturnämndens sammanträde, 2015-01-22 § 7, utsågs en grupp bestående av presidiet, förvaltningschefen samt Kulturcentrums enhetschef.

Planeringsgruppen har under perioden 2015-2018 diskuterat verksamhet samt utvecklingsmöjligheter i följande hus:

Kulturcentrum, Sockerbruket, Massmanska kvarnen, Elverket, Ronneby teater och Slöjdhuset. En delrapport har under denna period lämnats – FKN 869 2016.

Kulturcentrum/ett regionalt center för samtidskonst

Kulturcentrum i Ronneby har regionens största konsthall/hallar, och är en av endast två kommuner med anställda som arbetar med konst. I huset finns också verkstäder för konstnärlig verksamhet. Enligt ett önskemål/förfrågan från Region Blekinge och ett beslut, FKN § 20 2016, skall Kulturcentrum utvecklas till ett nytt regional centrum för samtidskonst.

En handlingsplan är framtagen och Konstresurscentret kommer i huvudsak att arbeta med fyra huvudområden;

- stärka och initiera konstsamarbeten både lokalt, regionalt, nationellt och internationellt,

- höja kompetensen om konst i samtliga kommuner*
- erbjuda tillfälligt boende för gästande konstnärer samt locka tillbaka yrkesverksamma konstnärer som har rötter i Blekinge.*

Region Blekinge önskar också i samband med uppdraget att placera två av Region Blekinge anställda tjänstemän med konstuppdrag på Kulturcentrum och att Ronneby kommun och Region Blekinge delar på arbetsmiljöansvaret.

Kulturutskottet

En avsiktsförklaring gällande från den 1 januari 2017 är signerad av ordförande i fritid - och kulturnämnden samt kommunstyrelsens ordförande i Ronneby kommun och ordförande i fritids- och kulturnämnden i Region Blekinge, KS 2017-01-31 § 51. I avsiktsförklaringen ställer Ronneby kommun sig positiv till att uppgradera Kulturcentrum enligt de krav som ställs på ett väl fungerande och modernt regionalt centrum för samtida konst. Regionen ställer krav uppgradering vad gäller tillgänglighet, klimatanläggning och tekniska lösningar. Finansiering möjliggörs genom en kombination av kommunala investeringar och externa sökbara projektmedel.

Utöver nämnda uppgradering finns skador och fuktproblem i byggnadskonstruktionen som påverkar inomhusmiljön/arbetsmiljön negativt samt påverkar konstruktioner negativt genom sättningar och rörelser. Conservator AB har på uppdrag av Tekniska förvaltningen undersökt delar av Kulturcentrum. En rapport bestående av sammanställning av skadebilden, riskbedömning samt ett förslag till hur konstruktioner skall återställas efter rivning har gjorts. Rapport C217296.

Den 2018 -02-22 beviljades Ronneby kommun bidrag från Boverket med 1 000 000 kronor för ombyggnad av huvud entré och hörsal, tillgänglighetsanpassning, förstärkning och förbättring av värme- och ventilationsanläggning samt förberedelse för solcellsmontage. Enligt Boverket skall projektet vara utfört senast den 31 augusti 2019. Boverkets dnr. 5040/2017 ärende nr 33-59 1060 8053.

För att uppfylla krav i samband med beviljade medel från Boverket har en direktupphandling i form av en projekttävlan gått ut till tre arkitektkontor. Sista datum för inlämning av skissuppdragen är satt till 2018-08-30.

Nuvarande verksamhet i byggnaden

Fritid och kulturförvaltningen

- 3 konsthallar - Norra hallen, Södra hallen och Galleriet
- 2 verkstäder – Verkstad för Grafik och verkstad för Textil/tryck
- Verkstad/utställningsverksamhet.
- Kommunens konstsamling och register samt en del av kommunens emaljsamling
- Magasin för utställningsmaterial
- Hörsal
- Kontor

Utbildningsförvaltningen/Kulturskolan

- Bildsal
- Lokaler för mindre konserter och musikundervisning
- Magasin för Kulturskolans rekvisita och instrument
- Kontor

Kulturutskottet

Bergslagskrogen

- *Restaurant*

Förslag till utveckling och framtida verksamhet i Kulturcentrum i samband med det nya regionala konststoppdraget

För att kunna utveckla det regionala och kommunala arbetet med ett konstresurscentrum enligt avsiktsförklaring och kraven från Region Blekinge måste Kulturcentrum uppgraderas enligt Kulturrådets krav på kulturutövare som bedriver publik kulturverksamhet och får statlig finansiering från Kulturrådet eller via sin region. www.kulturradet.se/Tillgangligt-kulturliv/

Inför en sådan satsning behöver kommunen:

- *Renovera och anpassa lokalerna så att de uppfyller nutida krav på en modern konsthall enligt beviljat ansökan från Boverket*
- *Åtgärda skador och fuktproblem i byggnadskonstruktioner som påverkar arbetsmiljön och byggnadskonstruktioner negativt; i enlighet med Conservator AB rapport och utlåtande. Dessa åtgärder ryms inte i budgeten för renovering och anpassning då Boverkets bidrag är villkorat*
- *Planera för en flexibel konserthall i den oinredda delen av huset som nu används som magasin*

Förslag på tidplan:

Hösten 2018

- *En arbetsgrupp bestående av tjänstemän från Fritid och kulturförvaltningen, Utbildningsförvaltningen och Tekniska förvaltningen tillsätts för att genomföra uppdatering av Kulturcentrum i enlighet med beviljade medel från Boverket*
- *Uppdra åt tekniska förvaltningen att åtgärda skador och fuktproblem i enlighet med Conservators rapport och utlåtande*
- *Uppdra åt tekniska förvaltningen att kostnadsberäkna en ombyggnad av den oinredda delen av huset till en flexibel konserthall*
- *Uppdra åt tekniska förvaltningen att söka statliga medel för installation av solcellspaneler på Kulturcentrums tak.*

Sockerbruket

Byggnaden är den äldsta av Ronnebys industribyggnader. Den har rymliga ljusa hallar med stora fönster. Sockerbruket består av 5 våningsplan inklusive vinden med en totalyta på 4146 m².

I samband med att Kulturcentrum har fått det regionalt konststoppdraget och kommer att bli centrum för samtidskonst kommer kontorslokaler och andra utrymmen i Kulturcentrum att behöva frigöras för denna verksamhet. Kulturhusgruppen föreslår därför att Kulturskolans verksamhet samt delar av Kulturcentrums verksamhet flyttas till Sockerbruket.

Kulturutskottet

Gårdsplanen som knyter samman Kulturcentrum och Sockerbruket bör utvecklas till ett bilfritt och inbjudande grönområde och mötesplats.

Nuvarande verksamhet i byggnaden

Fritid och kulturförvaltningen

- *Fritidsgården Bruket*
- *Emaljverkstad för konstnärer*
- *Skatehall*

Utbildningsförvaltningen/Kulturskolan

- *Undervisningslokaler för musik/ensembler*
- *Undervisningslokaler för drama/teater*

Studieförbund

- *Replokaler*

Ronneby kommun

- *Lagerlokaler kommunal verksamhet*
- *Förråd för uthyrning till privatpersoner*

Förslag till framtida inriktning och användning av lokalerna: Sockerbruket, ett Kulturhus för alla

Kulturhusgruppen föreslår att följande verksamheter skall flyttas till/erbjudas plats i Sockerbruket:

- *Kulturskolans verksamhet; kontor och undervisningslokaler för musik, dans, bild, drama/teater och film*
- *Verkstäder. Textil/tryck, Grafik, Emalj, Snickeri för utställningsverksamhet*
- *En föreningsdriven verkstad/multiverkstad/ mötesplats dit man kan gå för att t.ex. reparera sin cykel*
- *Fritidslokaler/Ungdomsverksamhet/Föreningsverksamhet*
- *Konstnärateljéer*
- *Repetitionslokaler för musikgrupper*
- *Öppen scen/spontanscen*
- *Café*
- *Lokaler för regionens hemslöjds konsulenter (2 kontor + en större lokal + 1 förråd)*

Målet är att ge utrymme för en bred kulturverksamhet som gynnar kommunens medborgare.

Genom att flytta verksamhet till Sockerbruket kan lokalerna utnyttjas effektivare och nå fler målgrupper. Ett utökat samarbete mellan Fritid och kulturförvaltningen, Fritidsgård/Kulturenhet och Utbildningsförvaltningen, Kulturskolan, kan bidra till en positiv utveckling av verksamheterna och öka

Kulturutskottet

utbudet för olika ålders- och intressegrupper. Ungdomarna på fritidsgården Bruket blir en självklar målgrupp för kulturverksamheten i huset. Genom en ökad satsning på kulturverkstäder och konstnärsateljéer kan vi erbjuda nationella och internationella konstnärer möjlighet till att verka i Ronneby kommun.

Inför en sådan satsning behöver kommunen:

- *Tömma befintliga förråd*
- *Renovera och verksamhetsanpassa byggnaden*
- *Ansöka om medel externa medel för ombyggnad av Sockerbruket. Medel finns att söka för ombyggnad och renovering av icke statliga fastigheter*
<http://www.boverket.se/sv/bidrag--garantier/lokal/kulturlokaler---icke-statliga/sjutton-kulturlokaler-far-bidrag-2016/>

Förslag på tidsplan:

2018

- *En arbetsgrupp bestående av tjänstemän från Fritid och kulturförvaltningen Utbildningsförvaltningen och Tekniska förvaltningen tillsätts för att ta fram ett underlag för kostnadsberäkning*
- *Stänga Skatehallen och uppdra åt tekniska förvaltningen att kostnadsberäkna en ombyggnad av rummet till en verkstad/ multiverkstad/ mötesplats*
- *Uppdra åt tekniska förvaltningen att kostnadsberäkna en ombyggnad av Sockerbruket.*
- *Utarbeta en plan för uppsägning och tömning av förråd*
- *En arbetsgrupp bestående tjänstemän från Fritid och kulturförvaltningen, Utbildningsförvaltningen, Miljö och byggnadsförvaltningen och Tekniska förvaltningen tillsätts för att utarbeta en plan för förbättring av utomhusmiljön mellan Sockerbruket och Kulturcentrum*

2019

- *Uppdra åt tekniska förvaltningen att ansöka om externa medel för ombyggnad av Sockerbruket. Medel finns att söka för ombyggnad och renovering av icke statliga fastigheter.*
<http://www.boverket.se/sv/bidrag--garantier/lokal/kulturlokaler---icke-statliga/sjutton-kulturlokaler-far-bidrag-2016/>

Massmanska kvarnen

Fritid- och kulturnämnden beslutade 2014 att stänga Gjuteri- och emaljmuséet i Kallinge. Kulturcentrum fick i uppdrag att göra en tillfällig emaljutställning i Massmanska kvarnen. En utställning med emaljföremål har sedan dess visats under sommarhalvåret i husets mittenplan. Ronneby hembygds- och museiförening ansvarar för öppethållande under

Kulturutskottet

sommarmånaderna, enligt avtal.

En vattentub från det gamla kraftverket går inomhus genom delar av bottenplanet och fortsätter längs med huset på utsidan. 2013 ansökte lokalförsörjningsenheten hos Miljö – och byggnadsnämnden om att få riva vattentuben på norra sidan. Ärendet remitterades till Blekinge museum som ansåg att rivning inte borde tillstyrkas med hänsyn till lokalhistoriskt värde. Blekinge museum ansåg att anläggningen borde restaureras och att bidrag kunde sökas hos länsstyrelsen. Rivningslov beviljades dock, men under förutsättning att en handlingsplan för återuppbyggnad lämnades in samt att återuppbyggnad skulle ske inom ett år efter rivningen. Miljö- och byggnadsnämnden § 204 2013/513.

2017 anlätade fritid- och kulturförvaltningen Industriminnesbyrån, på rekommendation av Blekinge museum, för att göra en skadeundersökning av vattentuben. Rapporten kan användas som underlag i samband med en ansökan till Länsstyrelsen för bidrag till restaurering.

Nuvarande verksamhet i byggnaden

- *Översta planet används, i samband med det regionala konsttupdraget som arbetsplats/ateljé för gästande konstnärer, mötesplats för regionala konstnärer och till mindre konferenser och föreläsningar*
- *På mittenplanet visas under sommarhalvåret en emaljutställning*
- *Nedre plan används av föreningen Grupp 39*
- *Bottenplan används av Round table*

Förslag till framtida verksamhet i Massmanska kvarnen

I samband med satsningen och utvecklingen av Kulturcentrum till en regional arena för samtida konst bör Ronneby kommun se till att det finns en fungerande infrastruktur för konsten. Det ska finnas goda möjligheter för konstnärer att bo och verka här, och för stadens invånare och besökare att ta del av ett varierat konstnärligt utbud. Kulturhusgruppen föreslår att Massmanska kvarnen skall vara basen för regionala och internationella konstnärer och användas till:

- *arbetsplats/ateljé för gästande konstnärer*
- *mötesplats för regionala och internationella konstnärer*
- *tillfällig utställningsplats för gästande konstnärer*
- *arbetsplats och arena för dans i Blekinge*

Förslag på tidsplan:

Hösten 2018:

- *Föreningen Grupp 39 är uppsagd och flyttar till Slöjhuset*
- *Trådlöst nätverk installerats. Kostnaden tas inom FOK`s budgetram 2018*

Kulturutskottet

- Uppdra åt tekniska förvaltningen att kostnadsberäkna en enklare renovering av övre och nedre plan
- En enklare renovering av översta våningsplan genomförs
- Öppna mittenplanet för spontana utställningar i samband med gästutställare och/eller spontanscen
- Uppdra åt tekniska förvaltningen att ansöka om medel hos länsstyrelsen för en renovering av vattentuben
- Avtalet med Round Table sägs upp

Elverket

Nuvarande verksamhet i byggnaden

- Kontor för tekniska förvaltningens parkarbetare
- Förråd för redskap och maskiner som används i parken och andra trädgårdsanläggningar

Förslag till framtida verksamhet i Elverket

Ett långsiktigt mål är att etablera ett Stadsmuseum i Elverket och en delrapport presenterades för KS den 5 juni 2018 och kommer att presenteras på fritid- och kulturnämndens augustimöte 2018. Arbetet leds av kommunstrategen.

Under tiden som arbetet med att ta fram en plan för ett nytt museum i Ronneby pågår föreslår Kulturhusgruppen att lägenheten på översta våningen inreds till gästbostäder för konstnärer och kulturarbetare i samband med nationella och internationella konstnärsbesök, utställningsverksamhet samt andra kulturarrangemang.

Förslag på tidsplan:

2018

- Uppdra åt tekniska förvaltningen att kostnadsberäkna en enklare renovering av lägenheten på översta våningen
- Inreda den befintliga lägenheten på översta våningen till gästbostad för konstnärer

Slöjdhuset

Nuvarande verksamhet i byggnaden

- Blekinge läns hemslöjd bedriver verksamhet i huset

Förslag till framtida verksamhet i Slöjdhuset

Kulturhusgruppen föreslår att huset utvecklas till ett föreningsdrivet hus med fokus på slöjd, hantverk och konsthantverk och att den föreningsdrivna verksamheten fortsätter så länge intresse finns.

Förslag på tidplan:

Hösten 2018:

Kulturutskottet

- *Föreningen Grupp 39 flyttar från Massmanska kvarnen till Slöjdhuset*
- *Ett nytt låssystem installeras. Kostnaden tas inom FOK's budgetram 2018.*
- *Uppdra åt tekniska förvaltningen att kostnadsberäkna installation av handikaptoalett*

Ronneby teater, ett hus för scenkonst

Planerna för Ronneby teater, ett hus för scenkonst är formulerade och klara och är under verkställighet.

Tidplan:

Hösten: 2018 Säkerställs tillgänglighet, brandskydd, VVS samt el.

2019 Färdigställande av teatersalongen

Beslut KSAU 20180917 § 369

Kommunstyrelsens arbetsutskott återremitterar ärendet till fritid- och kulturnämnden i syfte att nämnden arbetar fram en prioriteringsordning.

Eventuella äskanden bör nämnden själva specificera i budgetarbetet och föra fram till budgetberedningen.

Deltar i debatten

Deltar i debatten gör ordförande Jesper Rehn (L).

Yrkanden

Ordförande Jesper Rehn (L) yrkar att Kulturutskottet föreslår Teknik- fritid- och kulturnämnden besluta att uppdra åt Kulturutskottet att arbeta fram och föreslå prioriteringsordning.

Propositionsordning

Ordförande Jesper Rehn (L) ställer proposition på föreliggande yrkande och finner att Kulturutskottet bifaller detsamma.

Beslut

Kulturutskottet beslutar föreslå Teknik- fritid- och kulturnämnden besluta att uppdra åt Kulturutskottet att arbeta fram och föreslå prioriteringsordning.

Exp:

Teknik- fritid- och kulturnämnden

Enhetschef, Kirsti D Emaus

Kulturutskottet

§ 36

Dnr 2019-000335 860

Uppdrag från nämnden

Sammanfattning

Inga nya ärenden eller uppdrag har överlämnats till utskottet från Teknikfritid- och kulturnämnden.

Beslut

Kulturutskottet beslutar att notera informationen till protokollet.

Kulturutskottet

§ 37

Dnr 2020-000065 009

Övrigt - Kulturutskottet 2020

Sammanfattning

Bibliotekschef Therese Emilsson Persson lyfter fråga om sammanslagning av Blekinges kommuners bibliotekskataloger. Det skulle innebära att kommunerna får gemensamma avtal och att låntagare kan använda sitt lånekort i samtliga kommuner. Frågan kommer att lyftas i Kulturutskottet hösten 2020.

Deltar i debatten

Deltar i debatten gör ordförande Jesper Rehn (L) och Martin Johansson (S).

Beslut

Kulturutskottet beslutar att notera informationen till protokollet

Exp:

Enhetschef, Therese Emilsson Persson

Ett museum - nio berättelser

Att bygga ett
kommunalt museum

Bilaga 1



U
R
M



Varför behövs ett nytt museum?

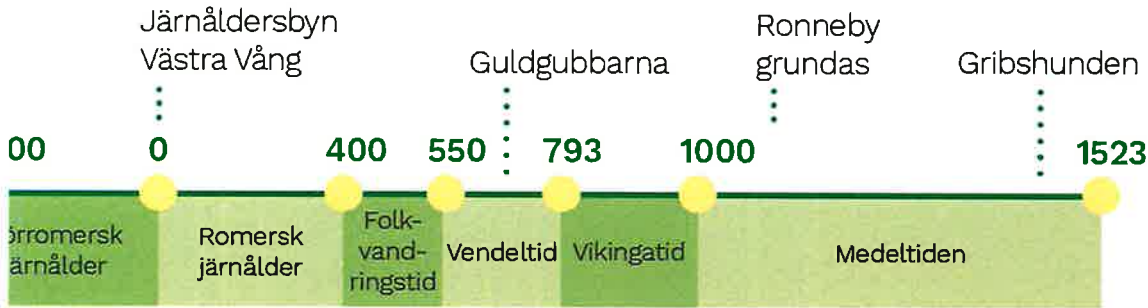
Ronneby har en rik historia
Finns mycket att berätta
Skapa ett attraktivt besöksmål



MSR

Ronnebys historia

Gribshunden
Järnåldersbyn i Västra Vång
Ronneby från medeltid till idag



Blekinge museum/Ake Nilsson

Handwritten blue scribbles and marks at the bottom left corner of the page.

Ärnåldersbyn i Ästra Vång

Långväga kontakter med europeiska kontinenten
 Lokalt centrum för makt och religion



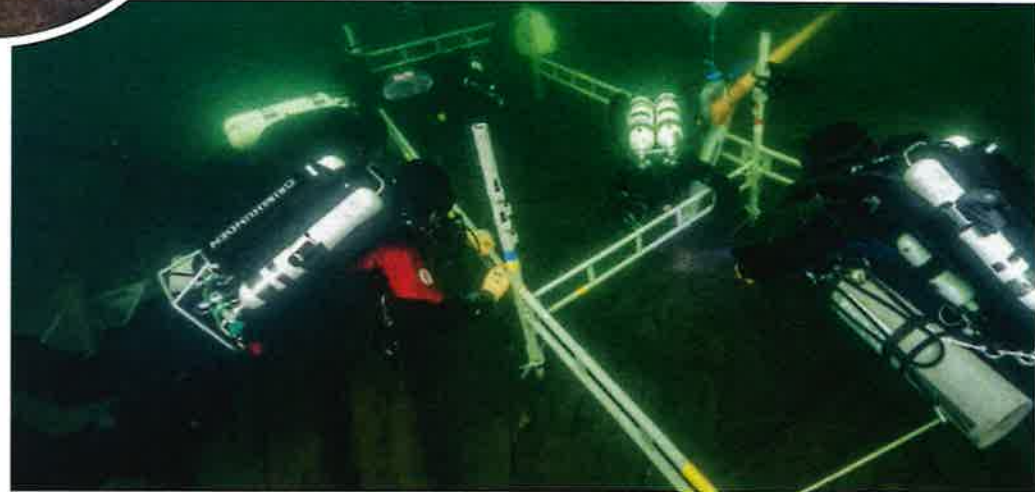
Handwritten notes in blue ink:
 VÅNG
 ↓



Handwritten signature or initials in blue ink.

ribshunden

Unionskung Hans flaggskepp
35 meter långt och 12 meter brett
Förliste utanför Stora Ekön i
Ronneby skärgård



Varunionen
1523

Christoffer Columbus, Vasco da Gama,
Karibien 1492 Indien 1498

1483

1492

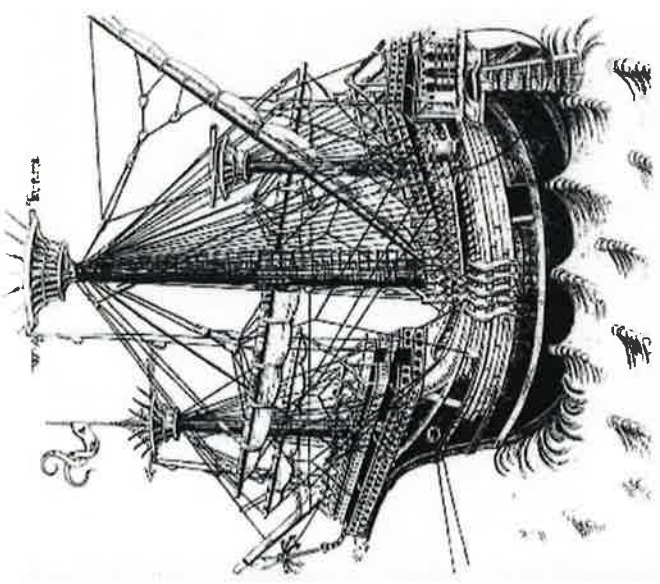
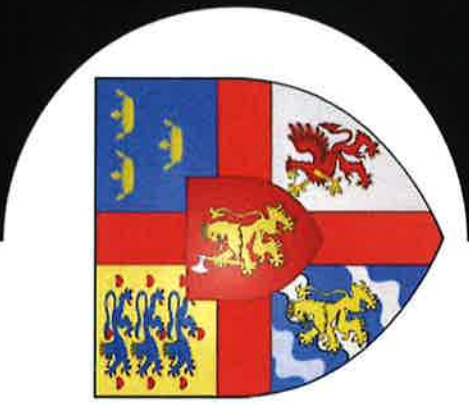
1495

1498

Byggdes
ca 1483–1486

Gribshunden
förliste 1495

Handwritten signature or mark in blue ink.

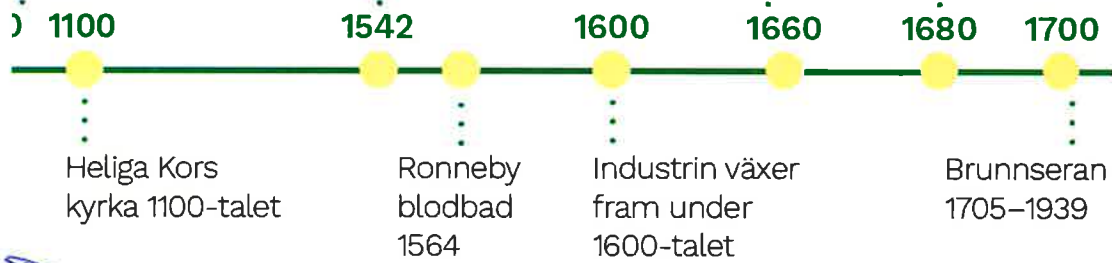


M. J. R. v. k.

Ronnebys historia



Ronneby grundades tidig medeltid



Handwritten signature in blue ink.

onneby idag

29 695 invånare i kommunen
varav cirka 12 500 bosatta i
Ronneby tätort
Fler invånare i åldrarna 70–80 år
jämfört med riket
Flest arbetstillfällen finns inom:

- Tillverkning- och utvinningsindustrin
- Vård och omsorg
- Utbildning
- Civila myndigheter och försvarsmakten



ASTR
M

ommunens satsning

Fas 1 – Kallvattenkuren

Fas 2 – Avsiktsförklaring

Fas 3 – Etablering av nytt museum



Handwritten signature or initials in blue ink.

fas 1

Projektkontor
allvattenkuren
Utställning
Dialogkontor



WZRR
WZ

erksamhet

Besöksmål

- Utställning
- Besökare
 - Allmänhet, turister, skolor
- Bokningar, visningar, möten
- Föreläsningar
- Aktiviteter

Projekt kontor

- Ronnebys framtida museum
 - Placering
 - Drift
 - Innehåll
 - Berättelser
 - Finansiering
 - Etc.
- Dialog med allmänheten
- Projekt kring kulturarv och samhällsutveckling



Handwritten signature or mark in blue ink.

fas 2

Projekt Ronneby museum

rt mål är att bygga ett museum för
t vi har så mycket att berätta



M:SR:W:

tt museum – io berättelser



re teman:

- Gribshunden
- Järnåldersbyn i Västra Vång
- Ronnebys historia

re perspektiv:

- Internationellt
- Regionalt
- Lokalt



Handwritten signature or mark in blue ink.

Internationellt

15 årshunden – världsunik upptäckt
 Västra Vång – handel och kontakter
 med kontinenten
 Ronnebys historia som exporthamn
 Brunnsåsen lockade besökare från
 hela norra Europa
 Smalindustrin exporterade kärl till
 hela världen
 intresse att ställa ut föremålen på
 internationella museer
 internationell forskning

Handwritten signature



來の木製龍頭據說是500年前一個挪威國王戰船上
 裝飾船頭。(網路圖片)



布萊津博物館的館長Marcus Sandekjer說：“我們可以通過
 搜船了解當時的造船過程，這是那個時期唯一一艘保留下來的
 船了。”

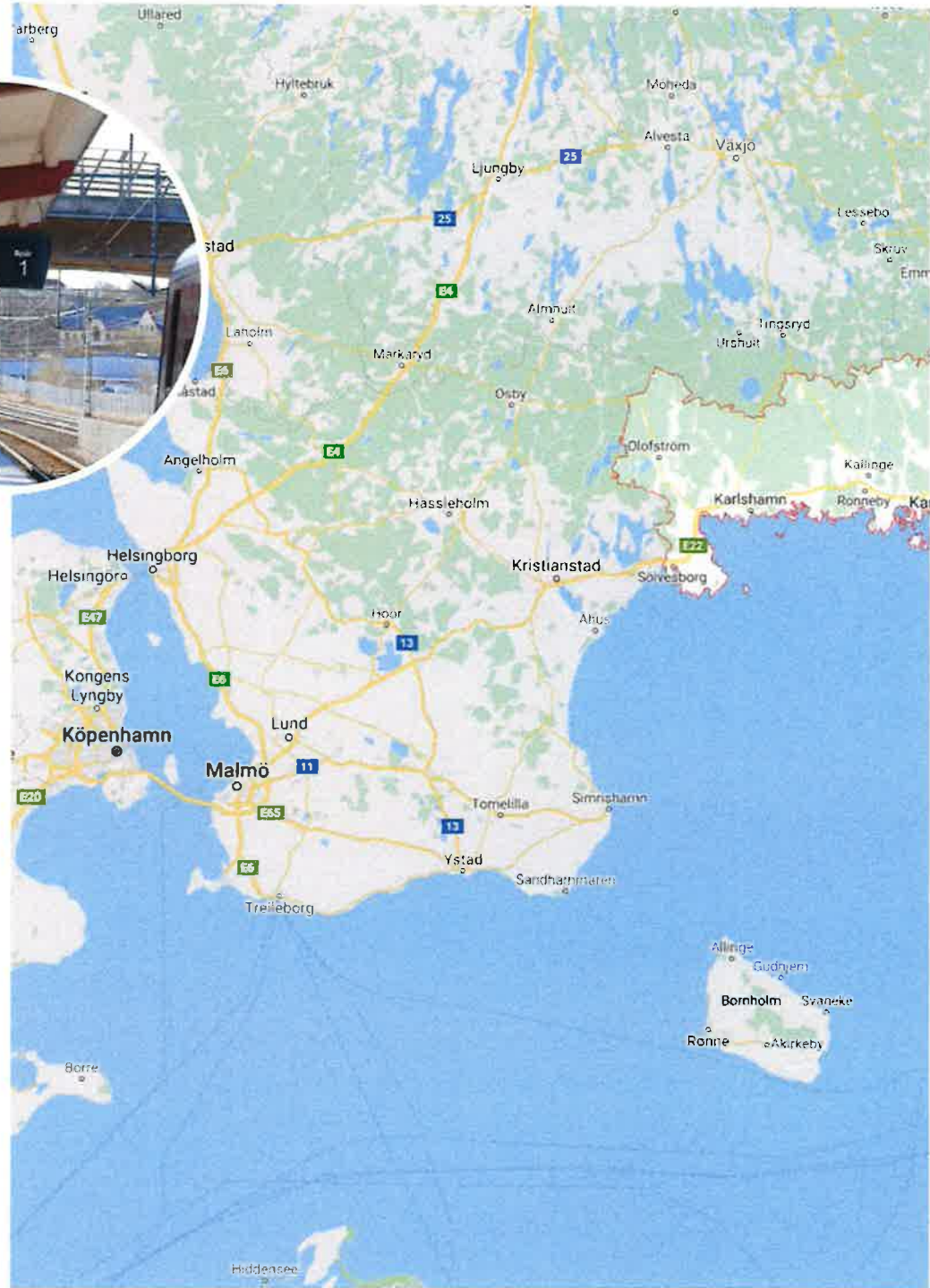
.. العثور على
 بحري « في أعماق
 طيق

الأخريرة 03:5
 بية

courtesy Ingemar Lundgren



Regionalt



ärnäldersbyn i Västra Vång
• Koppling till kulturfären i södra Sverige och Danmark
tribshunden – tiden den verkade i
almarunionen
onneby under dansk tid
landel med Småland och runt Östersjön
ndra regionala besöksmål – ökad
ttraktivitet i hela regionen

Handwritten signature or initials in blue ink.

okalt

Ronneby en historisk plats
åverkar även dagens Ronneby
tolthet hos invånarna – ”Jag var där”



Handwritten signature or initials in blue ink.

”

Bygga ett museum med sådan kvalitet att det utgör ett internationellt besöksmål”

Fas 2 – Avsiktsförklaring,
Ronneby kommun



Iuséet ska erbjuda och vara en mötesplats för kunskap och upplevelser

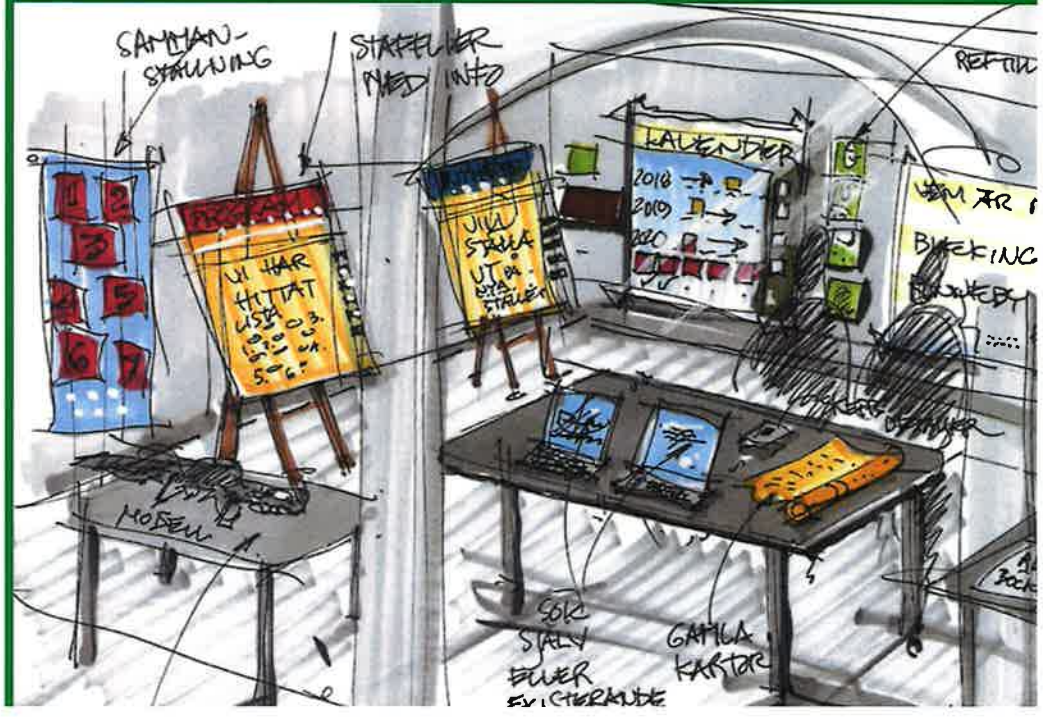
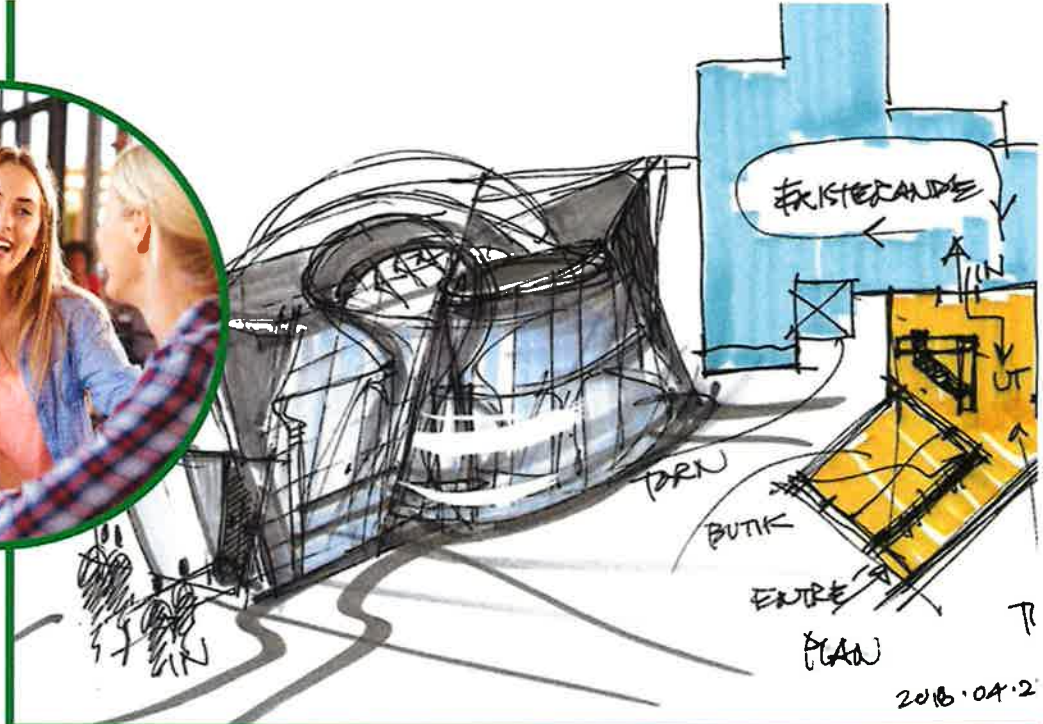
Stärka besöksnäringen och stödja
Ronnebys attraktivitet
Medveten pedagogisk verksamhet



M
M
SR

Innehåll/verksamhet

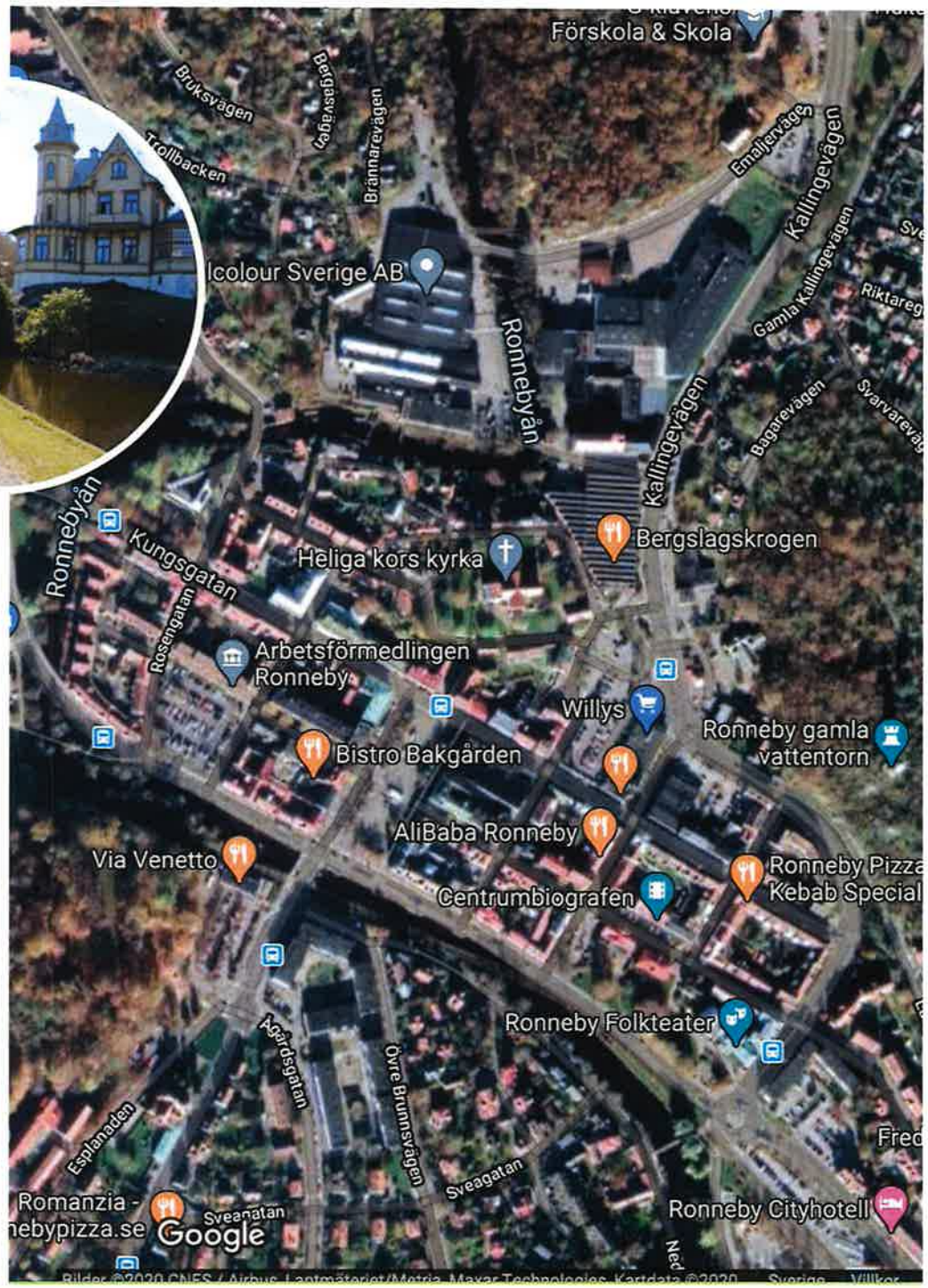
- Utställning
- Reception
- Restaurang/café
- Personalutrymmen
- Barnhörna
- Butik
- Försal



Handwritten signature or initials in blue ink.

Var ska muséet placeras?

3D-projekt
Stadslivsanalys
Fördjupad översiktsplan



Handwritten signature or initials in blue ink.

Lålggrupper

lokala besökare
Regionala och nationella besökare
Internationella besökare
Skolor och barn



M W R

ytta/Effekter



mage/framtoning för orten
sociala effekter
Jtbbildning och kompetens
hälsa
dentitet
ekonomisk utveckling

John Ambrecht,
Handelshögskolan i Gbg

M. W. R.

fas 3

Från ord till handling

Muséet etableras

Fastställa alla underlag

Anställa personal

Marknadsföringsinsatser intensifieras

Handwritten signature



kontakt - Kallvattenkuren

ettider Kallvattenkuren 2020

Juni – mars (fr.o.m. 12 januari)

dag 10-15

dag – fredag 12-17

lag – söndag 10-15

lagt: långfredagen, påskaften och påskdagen

dag – fredag 12-17

lag – söndag 10-15

lagt: Första maj

-augusti

dag – fredag 12-17

lag – söndag 10-16

lagt: midsommarafton och midsommardagen

tember

dag – fredag 12-17

lag – söndag 10-15

ober

lag – söndag 10-15

ca 44 (höstlov)

dag – fredag 10-15

ember – december (t.o.m. 13 december)

dag 10-15



Adress

Kallvattenkuren
Kurpromenaden 4
372 36 Ronneby

Kontakt

Kallvattenkuren utställning & dialogkontor
Reception
0457 - 61 79 70
gribshunden@ronneby.se

Följ oss
gärna på Face
@Kallvattenku



”

Sveriges modernaste
museum med berättelser
värda att berätta”

WML

Datum
2020-05-07

Nicklas Martinsson
nicklas.martinsson@ronneby.se

Diskussionsunderlag Kultur och Bildning

Ronneby kommuns inspel till regional kulturplan och kommunens ambition med kulturens utveckling.

Vilka samarbeten med olika kulturaktörer, andra kommuner och/eller Region Blekinge vill vi lyfta fram i kulturplanen som strategiskt viktiga?

- **Blekinge museum.**
- **Konst i Blekinge.**
- **Biblioteksutveckling Blekinge Kronoberg.**

- Musik i Blekinge.
- Regionteatern Blekinge Kronoberg.
- Filmregion Sydost.
- Slöjd i Blekinge.
- Blekingearkivet.
- Riksteatern Blekinge.
- Blekinge läns Bildningsförbund.
- Dans i Blekinge.



Samarbeten med andra kommuner:

- Biblioteket samarbetar utifrån ett mediasamarbete framför allt med Karlshamn, Olofström och Sölvesborg.
- Kommunal samverkan i förhållningssätt och nivåer gällande de kommunala bidragen.
- Konst i Blekinge.

"Ronneby kommuns ambition är ett utökat samarbete med alla kulturaktörer."

Andra kulturaktörer:

- Slöjd.
- Dans.
- Folkteatern.
- Musikföreningarna.

Vilka insatser har gjorts i närtid/planeras genomföras i närtid för att utveckla infrastrukturen i kommunen?

- **Gamla teatern.** Lokalen har renoverats och det pågår ett arbete med framtagande av ambitionsnivå och riktning.
- **Biblioteken.** Medieutveckling i länssamarbete, vilket innebär sammanslagning av bibliotekskatalogerna. Kommande fokus på läsning och landsbygd 2020/2021.
- **Föreningar.** Bygd i samverkan, försköningspengar.
- **Kallvattenkuren.** Verksamheten har startat upp och arbetet med det framtida museet pågår.

Vilken/vilka regionala kulturverksamheter har kommunen redan idag ett bra utvecklat samarbete med?

Vilken/vilka regionala kulturverksamheter vill kommunen fördjupa sitt samarbete med framöver?

"Ronneby kommuns ambition är alltid att fördjupa samarbetet med de regionala kulturaktörerna."

Är det något kulturområde som kommunen anser särskilt borde lyftas som utvecklingsområde i kulturplanen och i så fall varför?

"Ronneby kommun ser gärna att områdena film, rörlig bild och digital lyfts fram då dessa berör samtliga kulturområden."

Har kommunen någon långsiktig ambition inom kulturen i stort eller inom ett särskilt kulturområde? Vilken är den i så fall?

"Kommunen ska erbjuda en bredd inom kultur- och fritidsområdet som ska attrahera olika människors intressen och bidra till att människor med olika bakgrund kan mötas. Kultur- och fritidsutbudet ska vara tillgängligt i hela kommunen och invånarna ska vara nöjda med kommunens idrotts- och motionsanläggningar. Ronneby kommun ska arbeta för att på sikt utvecklas till ett regionalt kulturcentrum där ett brett kulturutbud även lockar till kulturturism." (Ronneby kommun, KF Bilaga 1 401/2017)

Nicklas Martinsson
Verksamhetschef