

Nanny Strand, 0457-61 79 74  
nanny.strand@ronneby.se

## Undersökning om behovet av att upprätta en strategisk miljöbedömning

### Styrande lagstiftning

Bedömningen är upprättad enligt Plan- och bygglagen (2010:900), Regeringens proposition 2016/17:200 om miljöbedömningar samt enligt Miljöbedömningsförordning (2017:996) inklusive bilaga.

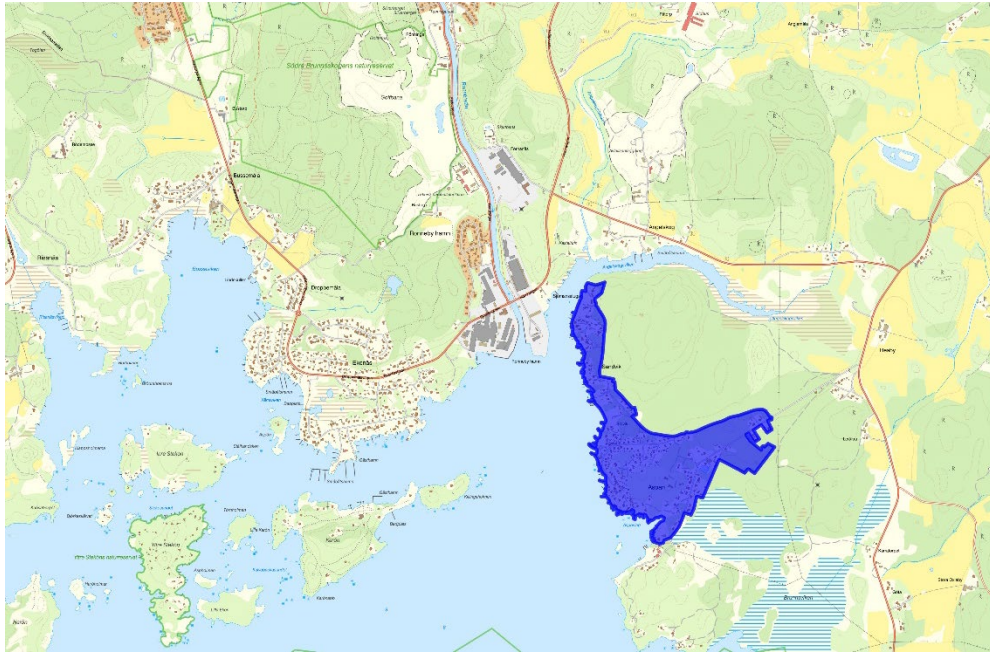
### Sammanfattning

**Planändringens** syfte är att ändra planbestämmelsen e<sub>1</sub> – minsta tomtstorlek i m<sup>2</sup>. Anledningen är att den ursprungliga bestämmelsen inte stämmer överens med fastigheternas och arrendetomternas verkliga storlek.

Märk noga att det handlar om en **ändring** av gällande detaljplan för Aspanområdet nr.401. **Ändringen** ger **inte** möjlighet till ändrad markanvändning, ökad byggrätt, uppförande av verksamheter eller annat. **Ändringen** berör enbart befintlig bebyggelse inom planområdet. Med bakgrund mot detta har varje punkt i checklistan kryssats för med *ingen eller liten påverkan*.

### Beskrivning av planområdet

Planområdet är beläget ca 15 km syd-ost om Ronneby centrum i kustbandet. Området avgränsas i norr av Angelskogsvägen, i syd/väst av havet och i öster av naturmark.



*Kartan visar områdets lokalisering med aktuell detaljplan som ändras markerad i blått.*

## Innehållsförteckning

Undersökning om behovet av att upprätta en strategisk miljöbedömning .....	1
Styrande lagstiftning .....	1
Sammanfattning .....	1
Beskrivning av planområdet.....	1
Undersökning om en betydande miljöpåverkan kan antas.....	4
Identifiering av behovet om en strategisk miljöbedömning behövs .....	5
Platsen .....	5
Påverkan .....	9
Detaljplanen .....	11
Behov av samråd .....	11
Bedömning i frågan om miljöpåverkan.....	12
Bedömningen grundas på följande .....	12
Bedömning om behov av miljökonsekvensbeskrivning.....	12
Planförfarande vid upprättande av detaljplan.....	13

### Undersökning om en betydande miljöpåverkan kan antas

Följande två diagram tydliggör behovet av att genomföra en miljöbedömning.

Ett JA kräver en strategisk eller specifik miljöbedömning	JA	NEJ
Natura 2000		X
Detaljplan för tillståndspliktig verksamhet eller åtgärd enligt Miljöbedömningsförordningen MB-f 6 § första stycket		X
Detaljplan för tillståndspliktig Verksamhet enligt Miljöbedömningsförordningen MB-f Bilaga		X

Är svaret JA ovan behöver en *undersökning av behovet att upprätta en strategisk miljöbedömning* inte genomföras. Gå direkt vidare och upprätta en strategisk alternativt specifik miljöbedömning enligt 6 kap. MB.

Är svaret NEJ, vänligen gå vidare till nästa diagram.

Ett JA innebär att skyldigheten att upprätta en miljöbedömning <u>inte</u> gäller (Miljöbalken, 6 kap. 3 §)	JA	NEJ
Planen eller programmet syftar endast till att tjäna totalförsvaret eller räddningstjänsten		X
Planen eller programmet är enbart av finansiell eller budgetär karaktär		X

Är svaret JA ovan behöver en *undersökning av behovet att upprätta en strategisk miljöbedömning* inte genomföras. Gå vidare och fortsätt med övrigt planarbetet.

Är svaret NEJ, vänligen fortsätt till nästa sida för att identifiera behovet av en strategisk miljöbedömning.

## Identifiering av behovet om en strategisk miljöbedömning behövs

Enligt Miljöbalken (1998:808) 6 kap. 6 § 1 p. ska kommunen identifiera omständigheter som talar för eller emot en betydande miljöpåverkan. Följande bedömning innebär att kommunen identifierar behovet av en strategisk miljöpåverkan.

### Platsen

#### Den befintliga miljöns nuvarande känslighet

Ingen eller liten

Inverkan

Betydande

#### Radon

Ingen eller liten

Inverkan

Betydande

#### Geologi

Ingen eller liten

Inverkan

Betydande

#### Skredrisk

Ingen eller liten

Inverkan

Betydande

#### Översvänningsrisk

Ingen eller liten

Inverkan

Betydande

#### Ljusförhållanden på plats

Ingen eller liten

Inverkan

Betydande

#### Lokalklimat

Ingen eller liten

Inverkan

Betydande

**Markföroreningar**

Ingen eller liten

Inverkan

Betydande

**Buller från omgivningen**

Ingen eller liten

Inverkan

Betydande

**Förekomst av verksamheter som medför risk för omgivningen i eller i närheten av planområdet**

Ingen eller liten

Inverkan

Betydande

**Grönytor i tätort**

Ingen eller liten

Inverkan

Betydande

**Tätortsnära rekreativområde**Ingen eller liten Inverkan Betydande **Risken för att nuvarande verksamhet överträder miljökvalitetsnormer**Ingen eller liten Inverkan Betydande **Riksintresse för naturvård**Ingen eller liten Inverkan Betydande **Riksintresse för friluftsliv**Ingen eller liten Inverkan Betydande **Riksintresse för geografiska bestämmelser**Ingen eller liten Inverkan Betydande **Riksintresse för högexploaterad kust**Ingen eller liten Inverkan Betydande **Riksintresse för skyddade vattendrag**Ingen eller liten Inverkan Betydande **Riksintresse för kulturmiljö**Ingen eller liten Inverkan Betydande **Regionalt intresse kulturmiljö**Ingen eller liten

Inverkan

Betydande

**Arkeologi**

Ingen eller liten

Inverkan

Betydande

**Särdrag i naturen**

Ingen eller liten

Inverkan

Betydande

**Strandskydd**

Ingen eller liten

Inverkan

Betydande

**Naturreservat**

Ingen eller liten

Inverkan

Betydande

**Djurskyddsområde**

Ingen eller liten

Inverkan

Betydande

**Växtskyddsområde**

Ingen eller liten

Inverkan

Betydande

**Biotopskydd**

Ingen eller liten

Inverkan

Betydande

**Miljöskyddsområde**

Ingen eller liten

Inverkan



Betydande

**Vattenskyddsområde**

Ingen eller liten

Inverkan

Betydande

**Naturminne**

Ingen eller liten

Inverkan

Betydande

**Påverkan**

Följande avsnitt behandlar planförslagets påverkan på omgivningen utifrån flera olika faktorer.

**Projektets omfattning**

Ingen eller liten

Inverkan

Betydande

**Är planen del av ett större projekt?**

Ingen eller liten

Inverkan

Betydande

**Miljöpåverkan av det överordnade projektet**

Ingen eller liten

Inverkan

Betydande

**Dagvattenhantering**

Ingen eller liten

Inverkan

Betydande

**Påverkan på trafik-situationen inom och utom planområdet**

Ingen eller liten

Inverkan

Betydande

**Påverkan på landskapsbilden**

Ingen eller liten

Inverkan

Betydande

**Utnyttjande av mark**

Ingen eller liten

Inverkan

Betydande

**Utnyttjande av vatten**

Ingen eller liten

Inverkan

Betydande

**Utnyttjande av övriga naturresurser**

Ingen eller liten

Inverkan

Betydande

**Alstrande av avfall**

Ingen eller liten

Inverkan

Betydande

**Alstrande av föroreningar**

Ingen eller liten

Inverkan

Betydande

**Alstrande av störningar**

Ingen eller liten

Inverkan

Betydande

**Risker**

Ingen eller liten

Inverkan

Betydande

**Hälsa**

Ingen eller liten

Inverkan

Betydande

### **Miljö**

Ingen eller liten

Inverkan

Betydande

### **Detaljplanen**

I denna del beskrivs vad detaljplanens regleringar och byggrätt bedöms innebära för miljöpåverkan.

#### **Ger planen möjlighet till miljöpåverkande verksamheter?**

Ingen eller liten

Inverkan

Betydande

#### **Avser planen att reglera miljöpåverkande verksamheter?**

Ingen eller liten

Inverkan

Betydande

#### **Har planen betydelse för andra planers miljöpåverkan?**

Ingen eller liten

Inverkan

Betydande

### **Behov av samråd**

Utöver identifieringen av omständigheter som talar för eller emot en betydande miljöpåverkan ovan, ska kommunen enligt Miljöbalken (1998:808) 6 kap. 6 § 2 p. samråda i frågan om betydande miljöpåverkan. I 5 kap. 11 § PBL finns ett undantag gällande omfattningen på samrådet som innebär att kommunen enbart behöver samråda med länsstyrelsen och de kommuner som kan antas bli berörda av planen eller programmet, om myndigheten eller kommunen inte redan i identifieringen kommer fram till att en strategisk miljöbedömning ska göras.

## Bedömning i frågan om miljöpåverkan

Kommunen ska efter undersökningen i ett särskilt beslut avgöra om genomförandet av planen, programmet eller ändringen kan antas medföra en betydande miljöpåverkan (MB 6 kap. 7-8 §§). Beslutet ska redovisa de omständigheter som talar för eller emot en betydande miljöpåverkan. Beslutet ska göras tillgängligt för allmänheten. Det är inte reglerat vem som fattar beslut om genomförandet kan antas medföra en betydande miljöpåverkan, utan det får avgöras i varje enskilt fall.

Ett JA innebär att planen bedöms kunna medföra en betydande miljöpåverkan.	JA	NEJ
Planen bedöms innebära betydande miljöpåverkan. En strategisk miljöbedömning med miljökonsekvensbeskrivning enligt Miljöbalkens 6 kap 9-19 §§ bedöms därför behöva genomföras.		X

### Bedömningen grundas på följande

- Ändringen av detaljplanen omfattar endast ett förtydligande av en planbestämmelse.
- Det ursprungliga syftet och den ursprungliga markanvändningen förblir detsamma.
- Ett genomförande av ändringen påverkar inte de nationella och regionala miljömålen negativt.
- Detaljplanen medför *inte* någon direkt eller indirekt negativ påverkan på riksintresseområden.
- Genomförandet av planen bedöms *inte* innebära några risker för människors hälsa.
- Miljökvalitetsnormer för luft och vatten bedöms *inte* överskridas till följd av planen.

### Bedömning om behov av miljökonsekvensbeskrivning

Utifrån ovanstående görs bedömningen att en miljökonsekvensbeskrivning inte behövs. Frågan beslutas formellt i samband med beslut om samråd av förslaget till ny detaljplan.

**Planändringens** syfte är att ändra planbestämmelsen e<sub>1</sub> – minsta tomtstorlek i m<sup>2</sup>. Anledningen är att den ursprungliga bestämmelsen inte stämmer överens med fastigheternas och arrendetomternas verkliga storlek.

Märk noga att det handlar om en **ändring** av gällande detaljplan för Aspanområdet nr.401. **Ändringen** ger **inte** möjlighet till ändrad markanvändning, ökad byggrätt, uppförande av verksamheter eller annat.

**Ändringen** berör enbart befintlig bebyggelse inom planområdet. Med bakgrund mot detta har varje punkt i checklistan kryssats för med *ingen eller liten påverkan*.

### **Planförfarande vid upprättande av detaljplan**

Om detaljplanen kan antas medföra en betydande miljöpåverkan ska kommunen enligt 5 kap. 7 §, plan- och bygglagen (2010:900) tillämpa ett utökat förfarande vid upprättande av detaljplanen. Observera att det för detaljplan som antas medföra betydande miljöpåverkan gäller 30 dagars granskningstid.

Ronneby 2022-01-04

Nanny Strand  
Planarkitekt

Helena Revelj  
Stadsarkitekt