

Peter Robertsson, 0457-61 82 16  
peter.robertsson@ronneby.se

## **Uppdaterad undersökning om behovet av att upprätta en strategisk miljöbedömning**

### **Styrande lagstiftning**

Bedömningen är upprättad enligt Plan- och bygglagen (2010:900), Regeringens proposition 2016/17:200 om miljöbedömningar samt enligt Miljöbedömningsförordning (2017:996) inklusive bilaga.

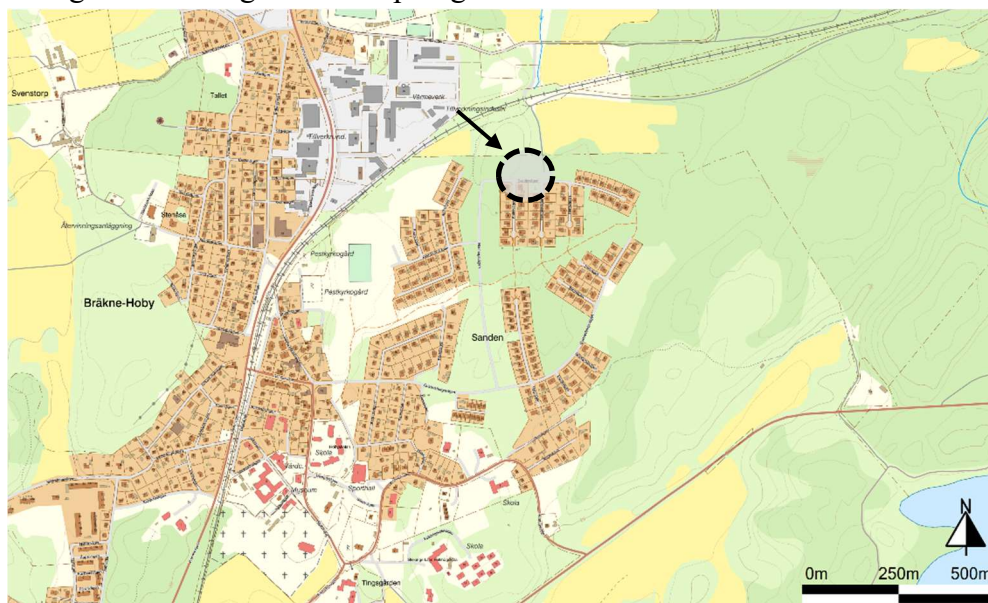
### **Sammanfattning**

Planens syfte är att i enlighet med Plan- och bygglagen (2010:900) skapa en ny byggrätt för en naturnära förskola i stadsdelen Sanden i Bräkne Hoby. Detaljplanen upprättas som en följd av det planprogram (Miljö- och byggnadsnämndens diarienummer 2020/53) som 2021-06-23 antagits av Kommunfullmäktige för området. Planprogrammet har handlagts i ett separat ärende och studerat flera alternativa placeringar för en ny förskola. Ärendet om planprogram är nu avslutat då programmet fått laga kraft. Utifrån resultatet av planprogrammet går därför Ronneby kommun vidare med ett uppdrag om detaljplaneläggning enligt placeringsalternativ A vid Svedjevägen.

### **Beskrivning av planområdet**

Planområdet ligger i den nordöstra delen av Bräkne Hoby som tätort och i den norra delen av stadsdelen Sanden. Platsen är sedan tidigare planlagd genom en äldre stadsplan som fick laga kraft 1973. Området består till avgörande del av villabebyggelse från 1970- och 1980-talen och är som helhet fullt utbyggt. Placeringsalternativ A enligt gällande planprogram avser ett område vilket planlagts som allmän plats för natur. Området som avses uppgår till ungefär 9000 kvadratmeter och består av blandskog med inslag av sly. I områdets västra del finns relativt grova flyttblock och platsen bär spår av skogslek. Detta bedöms vara ett mervärde vid nybyggnad av en förskola och därför föreslås de västra delarna av området förbli oexploaterade som en fortsatt tillgång både för närboende barn och för den nya förskolans utemiljö.

Området ligger cirka 120 meter söder om Blekinge kustbana. Det kan jämföras med Savannens och Galaxens förskola som ligger cirka 80 meter från järnvägsspåret idag. Järnvägen utgör dock en av ett flertal bullerkällor som behöver utredas i detaljplaneskedet. Trafikverket kräver normalt sett stängsling av järnvägen om bebyggelse ska placeras närmare järnvägen än 30 meter. Detta bedöms följaktligen inte aktuellt för område A. Det är dessutom en betydande höjdskillnad mellan område A och järnvägsspåret som ger en naturlig bullerdämpning.



*Översiktskartan visar planområdets läge i Bräkne Hoby som tätort.*

## Innehållsförteckning

Uppdaterad undersökning om behovet av att upprätta en strategisk miljöbedömning .....	1
Styrande lagstiftning .....	1
Sammanfattning .....	1
Beskrivning av planområdet.....	1
Undersökning om en betydande miljöpåverkan kan antas.....	4
Identifiering av behovet om en strategisk miljöbedömning behövs .....	5
Platsen .....	5
Påverkan .....	15
Detaljplanen .....	19
Positiva aspekter.....	20
Behov av samråd .....	20
Bedömning i frågan om miljöpåverkan.....	21
Bedömningen grundas på följande.....	21
Bedömning om behov av miljökonsekvensbeskrivning.....	21
Planförfarande vid upprättande av detaljplan.....	22

### Undersökning om en betydande miljöpåverkan kan antas

Följande två diagram tydliggör behovet av att genomföra en miljöbedömning.

Ett JA kräver en strategisk eller specifik miljöbedömning	JA	NEJ
Natura 2000		X
Detaljplan för tillståndspliktig verksamhet eller åtgärd enligt Miljöbedömningsförordningen MB-f 6 § första stycket		X
Detaljplan för tillståndspliktig Verksamhet enligt Miljöbedömningsförordningen MB-f Bilaga		X

Är svaret JA ovan behöver en *undersökning av behovet att upprätta en strategisk miljöbedömning* inte genomföras. Gå direkt vidare och upprätta en strategisk alternativt specifik miljöbedömning enligt 6 kap. MB.

Är svaret NEJ, vänligen gå vidare till nästa diagram.

Ett JA innebär att skyldigheten att upprätta en miljöbedömning <u>inte</u> gäller (Miljöbalken, 6 kap. 3 §)	JA	NEJ
Planen eller programmet syftar endast till att tjäna totalförsvaret eller räddningstjänsten		X
Planen eller programmet är enbart av finansiell eller budgetär karaktär		X

Är svaret JA ovan behöver en *undersökning av behovet att upprätta en strategisk miljöbedömning* inte genomföras. Gå vidare och fortsätt med övrigt planarbetet.

Är svaret NEJ, vänligen fortsätt till nästa sida för att identifiera behovet av en strategisk miljöbedömning.

## Identifiering av behovet om en strategisk miljöbedömning behövs

Enligt Miljöbalken (1998:808) 6 kap. 6 § 1 p. ska kommunen identifiera omständigheter som talar för eller emot en betydande miljöpåverkan. Följande bedömning innebär att kommunen identifierar behovet av en strategisk miljöpåverkan.

### Platsen

#### Den befintliga miljöns nuvarande känslighet

Platsen är idag bevuxen med blandskog och sly varav delar av trädbeståndet nyligen har avverkats. I områdets västra delar finns flyttblock som i planförslaget föreslås fortsatt vara en oexploaterad yta. Sammantaget bedöms naturmiljön på platsen inte vara av någon känslig karaktär.



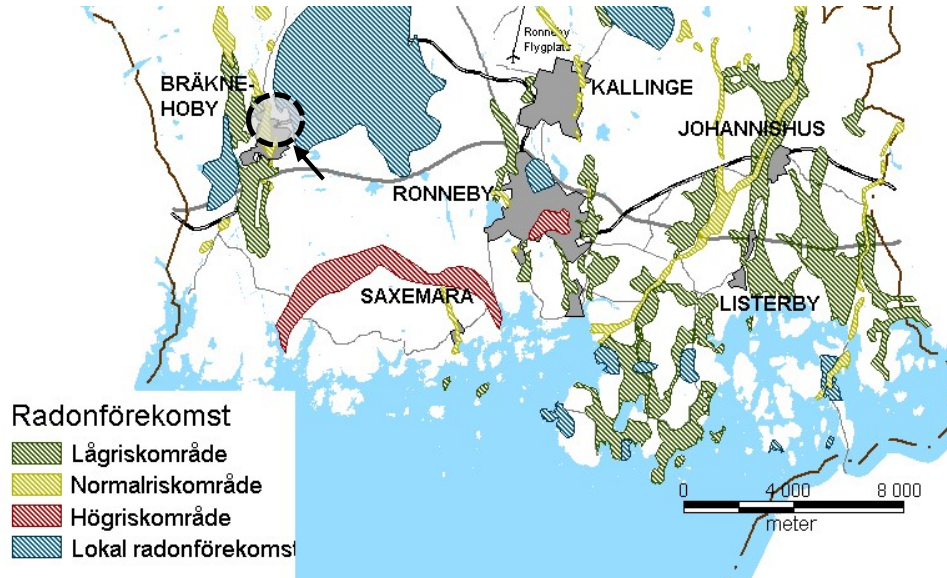
Ingen eller liten

Inverkan

Betydande

### Radon

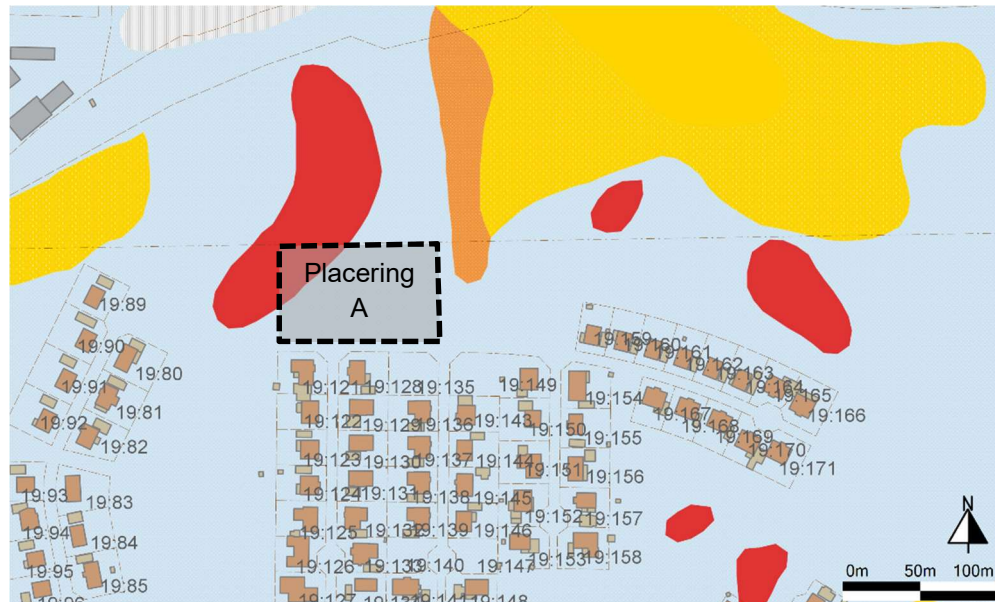
Förekomsten av markradon i närområdet har sedan tidigare kartlagts som normalriskområde eller låg risk för markradon. Då allt byggande i Sverige utgår från ett radonsäkert byggande bedöms det inte behöva ställas några särskilda krav om detta i detaljplaneskedet för projektet.



- Ingen eller liten
- Inverkan
- Betydande

**Geologi**

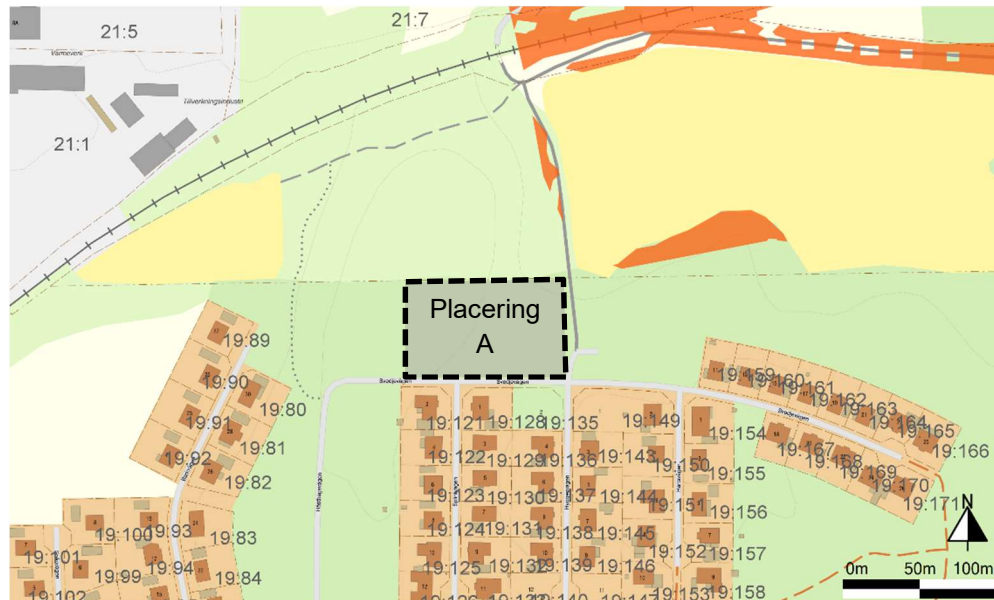
Enligt SGU:s kartläggning av grundlagren i området består dessa i huvudsak av morän med inslag av berg i väster och ett litet stråk av postglacial sand i nordöst. Sammantaget bedöms grundläggningsförhållanden på platsen som goda.



- Ingen eller liten
- Inverkan
- Betydande

### Skredrisk

Området omfattas inte av riskområde för ras, skred eller erosion enligt den kartläggning som tillhandahålls av Länsstyrelsen i Blekinge län. De befintliga förhållandena bedöms därmed inte föranleda några särskilda grundläggnings- eller skyddsåtgärder med anledning av markens beskaffenhet.



Ingen eller liten

Inverkan

Betydande

### Översvämningrisk

Området ligger höglänt på ungefär +39 meter över havet och omfattas därmed inte av risker i samband med stigande havsnivåer. Vidare omfattas platsen inte heller av Myndigheten för Samhällsskydd och beredskaps (MSB) beräknade högsta flöden.

Ingen eller liten

Inverkan

Betydande

### Ljuförhållanden på plats

Tack vare sin höglänta placering och söderslutning bedöms platsen ha goda ljusförhållanden på platsen med liten risk för beskuggning från annan bebyggelse eller terrängelement.

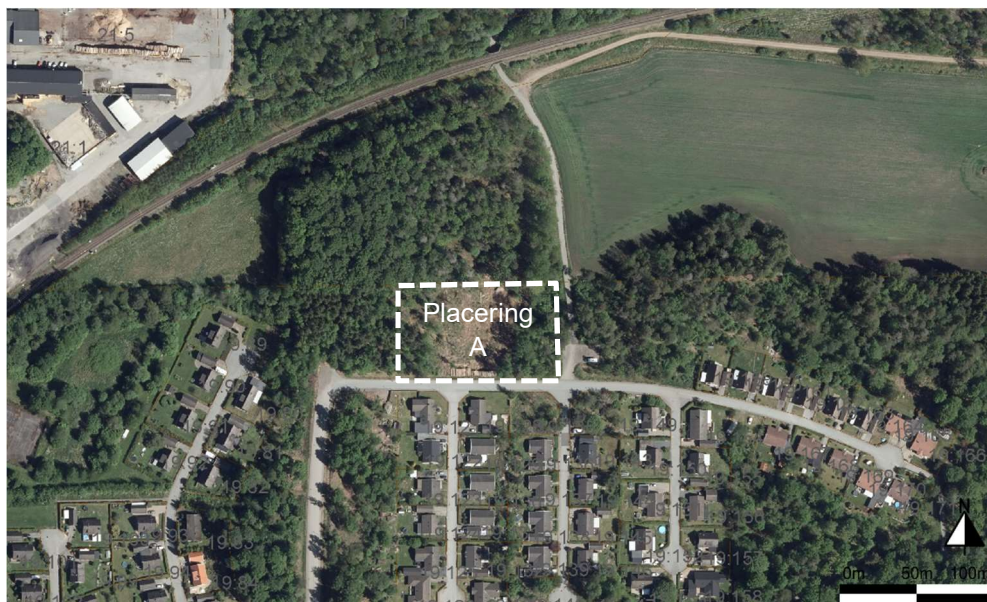
Ingen eller liten

Inverkan

Betydande

### Lokalklimat

Platsen medger en placering av ny bebyggelse i ett skogsbryn vid en söderslutning vilket innebär goda förutsättningar för att skapa ett gott lokalklimat i samband med en nybyggnation. Platsen har efter skogsavverkning genom sin växtlighet visat på ett torrt lokalklimat över hyggesområdet medan befintliga skogspartier jämnar ut temperaturväxlingar. En exploatering skulle i detta sammanhang kunna bidra till ett förbättrat lokalklimat på platsen.



Ingen eller liten

Inverkan

Betydande

### Markföroreningar

Platsen för förslaget till ny detaljplan har sedan tidigare inte pekats ut som potentiellt förorenad mark eller äldre deponi. Platsen har tidigare utgjort naturområde och risken för markföroreningar bedöms därför som låg.

Ingen eller liten

Inverkan

Betydande

### Buller från omgivningen

I närområdet finns tre huvudsakliga bullerkällor varav en är verksamhetsbuller och två utgör trafikbuller. Verksamhetsbuller kan förekomma från tillverkningsindustrin väster om Blekinge kustbana men risken för att den nya förskolan skulle påverkas negativt av denna bullerkälla bedöms som liten. Detta då terrängens höjdrygg avskärmar dessa platser från varandra med ett inbördes avstånd på över 200 meter.



Mätningar av årsdygnstrafiken (ÅDT) har gjorts för de tre huvudvägarna inom Sanden.

- Mätning 1 gjordes vid Hästhagsvägen och visade en ÅDT på 391 fordon/dygn. Eftersom Hästhagsvägen är huvudled för flertalet bostadsområden var denna trafikmängd förväntad.
- Mätning 2 gjordes vid Svedjevägen och visade en lägre ÅDT på 169 fordon/dygn.
- Mätning 3 gjordes mellan Bergvägen och Björklyckevägen. Trafikintensiteten vid denna mätpunkt motsvarar vad som sågs vid mätpunkt 2. ÅDT uppmättes till 173 fordon/dygn. Följaktligen har delar av Gustavsbergsvägen och Svedjevägen en likartad trafikintensitet vid tidpunkten för mätningen.

En förskola med 6 avdelningar beräknas medföra en ökning med cirka 480 fordon/ dygn då varje hämtning och lämning ger upphov till två trafikrörelser per sträcka. Detta förutsatt att all hämtning och lämning sker med bil.

Ronneby kommun har gjort en beräkning av vägtrafikbuller genom programvaran Buller väg II version 1.3.1 från Trivector. Beräkningen visar på en ekvivalent bullernivå vid fasad på 46 dBA respektive 69 dBA maximal nivå om en skolbyggnad placeras 20 meter från väggkanten till Svedjevägen och dagens hastighetsbegränsning om 30 km/h bibehålls.

En trafikbullerutredning har tidigare gjorts år 2017 för tågtrafiken på Blekinge kustbana i samband med detaljplaneläggning av äldreboendet Lindebo på fastigheten Hoby 1:73 diarienummer MBN 2015/184. Utredningen visade på en utbredning av bullernivåer på upp till 55 dBA på ett avstånd av ungefär 55 meter från yttre räl. Utredningen avser en punkt direkt söder om stationsläget i Bräkne Hoby och motsvarande förhållanden bedöms föreligga vid denna aktuella plats norr om stationsläget vad avser trafikmängd, hastighet behov av växlingar och stopp. Då nu aktuellt planområde som närmast placeras 120 – 130 meter från samma järnväg och dessutom avskärmas från densamma av en höjd, bedöms med god marginal att inte någon risk föreligger att gällande riktvärden för buller från järnväg ska överskridas.

Ingen eller liten

Inverkan

Betydande

#### **Förekomst av verksamheter som medför risk för omgivningen i eller i närheten av planområdet**

Då planförslaget avser naturmark finns inte någon verksamhet i planområdet som skulle kunna innebära en risk för planförslaget. Närmast förekommande riskfaktor utanför planområdet är Blekinge kustbana i fråga om urspårning

och andra risker kopplade till transportleden för farligt gods på järnväg. En tidigare riskutredning genomförd 2017 i samband med detaljplaneläggning av äldreboendet Lindebo visar på att inom 30 meter från yttre räl är riskerna högre än acceptabelt. Utredningen avser en punkt direkt söder om stationsläget i Bräkne Hoby och motsvarande förhållanden bedöms föreligga vid denna aktuella plats norr om stationsläget då hastighet, trafikmängd, växlingar och andra faktorer som påverkar riskfaktorn är motsvarande som de söder om stationsläget. Då planområdet som närmast placeras 120-130 meter från järnvägen bedöms en god marginal föreligga till riskområdet.

Ingen eller liten

Inverkan

Betydande

### **Grönytor i tätort**

Planförslaget innebär att ett hyggesområde tas i anspråk för bebyggelse vilket innebär att ny skog inte skulle växa upp på samma plats. De västra delarna av den tätortsnära skogen används idag för lek vilket planförslaget tar hänsyn till på så sett att dessa ytor inte avses att exploateras.

Sammantaget innebär detta att inga värdefulla grönytor i tätorten tas i anspråk för bebyggelse och att befintliga ytor med ett värde får ett visst skydd genom reglering i detaljplan. Sammantaget görs därför bedömningen att detaljplanen innebär en viss positiv inverkan på grönytona i tätorten.

Ingen eller liten

Inverkan

Betydande

### **Tätortsnära rekreatjonsområde**

Platsen omfattas inte av något utpekad rekreatjonsområde så som parkanläggning eller liknande men har ändå i visa delar ett värde som bostadsnära natur. Den del av naturområdet som används för lek är avsedd att inte exploateras samtidigt som det hyggesområde som idag finns på platsen ersätts med en skolgård, vilket ger en ny möjlighet till rekreatjon för mindre barn som tidigare inte funnits i närområdet. Detta innebär att detaljplanen innebär en positiv inverkan på det tätortsnära rekreatjonsområdet genom att bredda utbudet av rekreatjonsmöjligheter utan att ta i anspråk befintliga sådana.

Ingen eller liten

Inverkan

Betydande

**Risken för att nuvarande verksamhet överträder miljökvalitetsnormer**

Då nuvarande verksamhet på platsen avser naturmark bedöms risken att överträda gällande miljökvalitetsnormer som mycket liten.

Ingen eller liten

Inverkan

Betydande

**Riksintresse för naturvård**

Platsen för det aktuella detaljplaneförslaget omfattas inte av riksintresse för naturvården.

Ingen eller liten

Inverkan

Betydande

**Riksintresse för friluftsliv**

Platsen för det aktuella detaljplaneförslaget omfattas inte av riksintresse för friluftslivet.

Ingen eller liten

Inverkan

Betydande

**Riksintresse för geografiska bestämmelser**

Platsen för det aktuella detaljplaneförslaget omfattas inte av riksintresse för geografiska bestämmelser.

Ingen eller liten

Inverkan

Betydande

**Riksintresse för högexploaterad kust**

Platsen för det aktuella detaljplaneförslaget omfattas inte av riksintresse för högexploaterad kust.

Ingen eller liten

Inverkan

Betydande

**Riksintresse för skyddade vattendrag**

Platsen för det aktuella detaljplaneförslaget omfattas inte av riksintresse för skyddade vattendrag.

Ingen eller liten

Inverkan

Betydande

**Riksintresse för kulturmiljö**

Platsen för det aktuella detaljplaneförslaget omfattas inte av riksintresse för kulturmiljövården.

Ingen eller liten

Inverkan

Betydande

**Regionalt intresse kulturmiljö**

Platsen för det aktuella detaljplaneförslaget omfattas inte av det regionala kulturmiljöprogrammet för Blekinge län.

Ingen eller liten

Inverkan

Betydande

**Arkeologi**

Platsen för det aktuella detaljplaneförslaget omfattas inte av några kända fornlämningar enligt Riksantikvarieämbetets databas Fornsök.

Ingen eller liten

Inverkan

Betydande

**Särdrag i naturen**

I planområdet finns ett särdrag i naturen i form av flyttblock som i planförslaget avses att förbli en oexploaterad yta som tillgång för lek och pedagogisk miljö. Förslaget till ny detaljplan får på så sätt inte någon negativ inverkan på detta lokala särdrag i naturmiljön.

Ingen eller liten

Inverkan

Betydande

**Strandskydd**

Platsen för detaljplaneförslaget omfattas inte av strandskyddsområde.

Ingen eller liten

Inverkan

Betydande

**Naturresevat**

Platsen för detaljplaneförslaget omfattas inte av naturresevat.

Ingen eller liten

Inverkan

Betydande

**Djurskyddsområde**

Platsen för detaljplaneförslaget omfattas inte av djurskyddsområde.

Ingen eller liten

Inverkan

Betydande

**Växtskyddsområde**

Platsen för planförslaget omfattas inte av något utpekat växtskyddsområde med det förekommer enskilda inventerade skyddsvärda träd på platsen. I huvudsak berörs endast en växtindivid vilket bedöms vara hanterbart inom ramen för hur byggrätten ska regleras i detaljplanen så att trädet fortsatt ska kunna finnas kvar även om det står i framtida kvartersmark.



Ingen eller liten

Inverkan

Betydande

**Biotopskydd**

Platsen för det aktuella detaljplaneförslaget omfattas inte av biotopskyddsområde.

Ingen eller liten

Inverkan

Betydande

**Miljöskyddsområde**

Platsen för det aktuella detaljplaneförslaget omfattas inte av miljöskyddsområde.

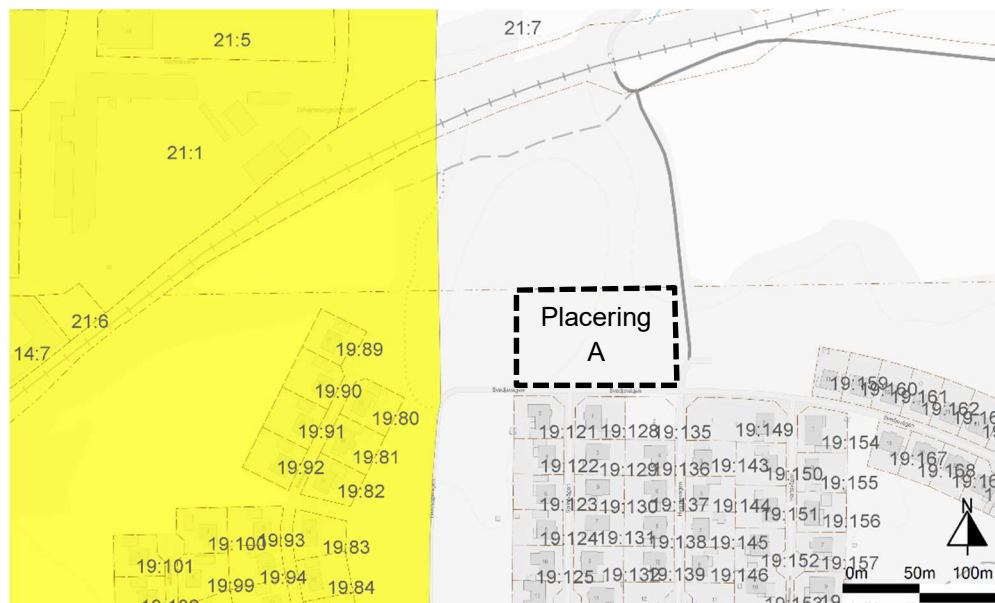
Ingen eller liten

Inverkan

Betydande

**Vattenskyddsområde**

Förslaget till ny detaljplan för förskolan ligger i närheten av men utanför det yttre vattenskyddsområdet för Bräkne Hoby. Förslaget bedöms på detta sätt ha en mycket begränsad inverkan på vattenskyddsområdet.



Ingen eller liten

Inverkan

Betydande

**Naturminne**

Platsen för det aktuella detaljplaneförslaget omfattar inte några kända naturminnen.

Ingen eller liten

Inverkan

Betydande

**Påverkan**

Följande avsnitt behandlar planförslagets påverkan på omgivningen utifrån flera olika faktorer.

**Projektets omfattning**

Förslaget till ny detaljplan avser ett område på ungefär 9000 kvadratmeter varav ungefär 3000 kvadratmeter hyser den naturmiljö med flyttblock som avses kunna bli en tillgång i skolmiljön. Utöver dessa ytor kan vissa kringliggande områden för allmän plats behöva planläggas men dessa bedöms vara av mindre omfattning än det huvudsakliga planområdet enligt ovan. Projektet bedöms till sin omfattning få en viss inverkan men då förslaget inte innebär någon storskalig bebyggelse får inverkan ändå betraktas som liten.

Ingen eller liten

Inverkan

Betydande

**Är planen del av ett större projekt?**

Förslaget till ny detaljplan är inte en del av ett större projekt även om planen har föregåtts av ett planprogram. Syftet med planprogrammet var att utreda möjligheterna att planlägga för en ny naturnära förskola i Bräkne Hoby genom framtagande av olika lokaliseringsalternativ. Projektet som helhet syftar därmed inte till etableringen av ett flertal förskolor inom samma projekt.

Ingen eller liten

Inverkan

Betydande

**Miljöpåverkan av det överordnade projektet**

Då detaljplaneläggningen inte är en del av ett överordnat enligt ovan så projekt bedöms detta inte få någon nämnvärd inverkan.

Ingen eller liten

Inverkan

Betydande

**Dagvattenhantering**

Bebyggelsen vid Svedjevägen ingår i verksamhetsområde för dricksvatten, dagvatten och spillvatten, dock ligger den nu aktuella platsen utanför men i direkt anslutning till dessa verksamhetsområden. Befintliga ledningar finns i Splintvägen och Hyggesvägen som ansluts söderut, vilket innebär att en kompletterande anslutning behöver göras i Svedjevägen i samband med nybyggnation. Vid upprättande av en ny detaljplan behöver en beräkning av dagvattensystemets kapacitet göras för att klarlägga vilka fördröjande och infiltrerande åtgärder som kan komma att behövas för att inte överbelasta det befintliga ledningsnätet. På detta sätt får förslaget till ny detaljplan en inverkan på hanteringen av dagvattnet i området.

Ingen eller liten Inverkan Betydande **Påverkan på trafiksituationen inom och utom planområdet**

En ny förskola medför en annan typ av trafik än vad som återfinns på platsen idag då bebyggelsen enbart består av bostäder. Med anledning av detta har en analys av årsdygnstrafiken gjorts redan i samband med upprättandet av planprogrammet för området. Resultatet av beräkningen visar på ett rimligt antal fordonsrörelser i förhållande till den väginfrastruktur som finns i området. Vidare har Ronneby kommun genom planprogrammet dessutom valt den alternativa placering som haft bäst förutsättningar ur denna synvinkel samtidigt som trafikens påverkan på befintlig bostadsbebyggelse minimeras tack vare Hästhagsvägens placering med ett naturbevuxet parallellavstånd till befintlig bebyggelse. Beräkningen av trafiken framgår även under rubriken "Buller från omgivningen" i detta dokument.

Ingen eller liten Inverkan Betydande **Påverkan på landskapsbilden**

Förslaget till ny detaljplan kommer att få en inverkan på landskapsbilden då ett befintligt hyggesområde tas i anspråk för bebyggelse. Dock är bebyggelsens omfattning och skala av sådan begränsad art att den inte bedöms vara betydande för stadsdelen som helhet.

Ingen eller liten Inverkan Betydande



**Utnyttjande av mark**

Placeringen av en ny förskola i stadsdelen Sanden innebär en mindre förtätning i anslutning till befintlig infrastruktur. Detta innebär i sin tur ett effektivare utnyttjande av mark som redan tagits i anspråk då nya anslutningsvägar inte behöver anläggas. En ytterligare fördel är att den mark som tas i anspråk inte har ett större ekonomiskt eller ekologiskt värde. Vidare innebär också planläggningen att mark som har ett socialt värde i närområdet kan lyftas fram och göras tillgängligt för fler, då framförallt i målgruppen barn. Sammantaget bedöms därför planförslaget få en positiv inverkan i fråga om hushållning och nyttjande av markresurser.

Ingen eller liten

Inverkan

Betydande

**Utnyttjande av vatten**

Det föreslagna planområdet omfattar inte några öppna vattenytor. Förslaget bedöms inte innebära en betydande miljöpåverkan på vatten som naturreserus.

Ingen eller liten

Inverkan

Betydande

**Utnyttjande av övriga naturresurser**

Planförslaget innebär att terrängens form och landskapselement så som befintliga flyttblock får både ett estetiskt och pedagogiskt värde i samband med etablering av en ny förskola. Detta bedöms vara ett mervärde i fråga om nyttjande av övriga naturresurser.

Ingen eller liten

Inverkan

Betydande

**Alstrande av avfall**

En nybyggnad av förskola innebär alstrande av avfall på ett annat sätt än tidigare då stadsdelen i huvudsak enbart består av bostadsbebyggelse. En etablering av det här slaget innebär regelbunden hämtning av avfall och därför har ytor avsatts i den totala exploateringsytan för större fordon. Dessa ytor sammanfaller också till stor del med de som avsätts för till exempel mattransporter. Etableringens övergripande placering har också färgats av denna fråga med hänsyn till behovet av dimensionerade transportvägar. I detta avseende har därför anslutningen till Hästhagsvägen varit fördelaktig förutom det mervärde att befintlig bostadsbebyggelse avskärmas från transportstråket av naturområden på ömse sidor av Hästhagsvägen.

Sammantaget bedöms förslaget få en inverkan på alstrandet av avfall i området men att platsens förutsättningar gör det fullt hanterbart att ordna på ett tillfredsställande sätt.

Ingen eller liten

Inverkan

Betydande

#### **Alstrande av föroreningar**

Etableringen av en förskola medför inte en sådan markanvändning att risken för föroreningar till luft, mark eller vatten får anses vara betydande.

Ingen eller liten

Inverkan

Betydande

#### **Alstrande av störningar**

Etablering av en ny förskola kan anses generera en störning företrädesvis genom den trafik som verksamheten ger upphov till. Platsen för etableringen har därför valts så att både förskolans verksamhet och dess transportvägar hyser en avståndsmarginal till befintlig bostadsbebyggelse. Bedömningen görs därför att även om verksamheten ger upphov till en form av störning så finns ändå marginal att ta hand om en sådan störning så att dess inverkan på omgivningen blir liten.

Ingen eller liten

Inverkan

Betydande

#### **Risker**

Förslaget till ny detaljplan innebär inte någon nytillkommande etablering av riskbetonad verksamhet. Ändamålet förskola är i sig inte en sådan verksamhet som genererar riskmoment så som explosion, utsläpp, fallande objekt eller liknande. Det riskmoment som identifierats redan i samband med upprättandet av planprogram för området är alstrandet av trafikrörelser. Planprogrammet för området har i detta hänseende redan belyst möjligheten att anordna separata gång- och cykelvägar och därmed säkra skolvägar. Påverkan på omgivningen från etableringen får i stadsbyggnadsperspektiv betraktas som begränsad.

Ingen eller liten

Inverkan

Betydande

**Hälsa**

Planförslaget innebär inte planläggning av sådan verksamhet som medför en negativ inverkan på människors hälsa. Dock får förskolan en placering som skapar möjligheter för barn och personal till en naturnära vardag vilket är en bidragande faktor till förbättrad allmänhälsa hos individen.

Ingen eller liten

Inverkan

Betydande

**Miljö**

Planförslaget innebär inte etablering av sådan verksamhet som genom ljud, ljus, vibrationer eller utsläpp påverkar den kringliggande miljön. En viss inverkan kan genereras av den trafikökning som planförslaget medför men då erforderliga avstånd och avskärmande naturelement finns på platsen bedöms inverkan av detta som liten för kringmiljön.

Ingen eller liten

Inverkan

Betydande

**Detaljplanen**

I denna del beskrivs vad detaljplanens regleringar och byggrätt bedöms innebära för miljöpåverkan.

**Ger planen möjlighet till miljöpåverkande verksamheter?**

Planförslaget syftar till etablering av en ny förskola vilket till sin karaktär och omfattning inte innebär en miljöpåverkande verksamhet.

Ingen eller liten

Inverkan

Betydande

**Avser planen att reglera miljöpåverkande verksamheter?**

Planförslaget innebär inte att några befintliga miljöpåverkande verksamheter planläggs. Inte heller medger planförslaget att nya miljöpåverkande verksamheter etableras i området.

Ingen eller liten

Inverkan

Betydande

**Har planen betydelse för andra planers miljöpåverkan?**

Planförslaget upprättas enskilt och har därmed inte någon betydelse för andra planers miljöpåverkan så som exempelvis en etappvis utbyggnad av ett område.

Ingen eller liten

Inverkan

Betydande

**Överensstämmelse med kommunens lokala miljömål?**

Planförslaget bedöms överensstämma med Ronneby kommuns hållbarhetsstrategi 2022-2025 inklusive strategiska målområden i nedanstående delar.

- Begränsad klimatpåverkan.
- God bebyggd miljö.
- Frisk luft.
- Säker strålmiljö.
- Grundvatten av god kvalitet.

**Positiva aspekter**

Detaljplanen kan antas få en positiv inverkan på följande:

- Befintlig naturmiljö med flyttblock tas tillvara som både bevarad lekmiljö och pedagogiskt inslag i skolverksamheten.
- Etableringen kan göras med hjälp av befintlig infrastruktur och där störningar till kringliggande bostäder minimeras.
- Ett demografiskt behov kan tillgodoses på ett samhällsekonomiskt resurseffektivt sätt.

**Behov av samråd**

Utöver identifieringen av omständigheter som talar för eller emot en betydande miljöpåverkan ovan, ska kommunen enligt Miljöbalken (1998:808) 6 kap. 6 § 2 p. samråda i frågan om betydande miljöpåverkan. I 5 kap. 11 § PBL finns ett undantag gällande omfattningen på samrådet som innebär att kommunen enbart behöver samråda med länsstyrelsen och de kommuner som kan antas bli berörda av planen eller programmet, om myndigheten eller kommunen inte redan i identifieringen kommer fram till att en strategisk miljöbedömning ska göras.

## Bedömning i frågan om miljöpåverkan

Kommunen ska efter undersökningen i ett särskilt beslut avgöra om genomförandet av planen, programmet eller ändringen kan antas medföra en betydande miljöpåverkan (MB 6 kap. 7-8 §§). Beslutet ska redovisa de omständigheter som talar för eller emot en betydande miljöpåverkan. Beslutet ska göras tillgängligt för allmänheten. Det är inte reglerat vem som fattar beslut om genomförandet kan antas medföra en betydande miljöpåverkan, utan det får avgöras i varje enskilt fall.

Ett JA innebär att planen bedöms kunna medföra en betydande miljöpåverkan.	JA	NEJ
Planen bedöms innebära betydande miljöpåverkan. En strategisk miljöbedömning med miljökonsekvensbeskrivning enligt Miljöbalkens 6 kap 9-19 §§ bedöms därför behöva genomföras.		X

### Bedömningen grundas på följande

- En utbyggnad av planområdet medför *inte* någon betydande påverkan på området.
- Detaljplanen nedför *inte* någon direkt eller indirekt negativ påverkan på riksintresseområden.
- Genomförandet av planen bedöms *inte* innebära några risker för människors hälsa.
- Miljökvalitetsnormer för luft och vatten bedöms *inte* överskridas till följd av planen.

### Bedömning om behov av miljökonsekvensbeskrivning

Utifrån ovanstående görs bedömningen att en miljökonsekvensbeskrivning inte behövs. Frågan beslutas formellt i skedet mellan samråd och granskning av förslaget till ny detaljplan.

## **Planförfarande vid upprättande av detaljplan**

Om detaljplanen kan antas medföra en betydande miljöpåverkan ska kommunen enligt 5 kap. 7 §, plan- och bygglagen (2010:900) tillämpa ett utökat förfarande vid upprättande av detaljplanen. Observera att det för detaljplan som antas medföra betydande miljöpåverkan gäller 30 dagars granskningstid.

Denna undersökning om behov av en strategisk miljöbedömning har uppdaterats 2022-05-31 i syfte att överensstämna med Ronneby kommuns antagna hållbarhetsstrategi 2022-2025.

Ronneby 2022-05-31

Peter Robertsson  
Planarkitekt

Helena Revelj  
Stadsarkitekt