



Matilda Stjärnfäldt, 0457-61 80 94
matilda.stjarnfaldt@ronneby.se

Undersökning om behovet av att upprätta en strategisk miljöbedömning

Styrande lagstiftning

Bedömningen är upprättad enligt Plan- och bygglagen (2010:900), Regeringens proposition 2016/17:200 om miljöbedömningar samt enligt Miljöbedömningsförordning (2017:996) inklusive bilaga.

Sammanfattning

Planens syfte är att i enlighet med Plan- och bygglagen (2010:900) ersätta en otidsenlig byggnadsplan med en ny detaljplan och skapa en flexibilitet för framtida användningar.

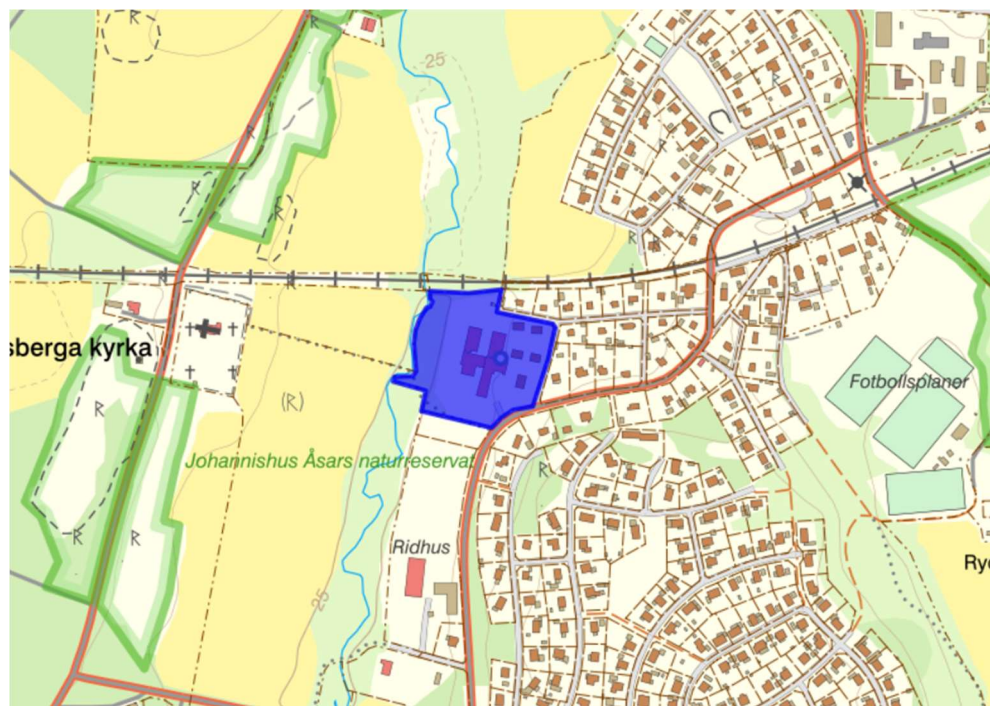
Planområdet är sedan tidigare planlagd genom en äldre byggnadsplan som fick laga kraft 1958. Gällande byggnadsplan anger A, allmänt ändamål, som användning. Detta är en äldre bestämmelse som inte används längre och som innebär begränsningar i vilka användningar som är tillåtna på fastigheten.

Planläggningen kommer att testa och utreda platsens lämplighet för bostäder, vård, skola och centrumverksamhet. Planläggningen syftar även till att undersöka hur intentionerna i grönstrukturplanen att synliggöra ån och ytterligare förstärka stråken i området kan underbyggas planmässigt. Närheten till järnvägen ur risk- och bullersynpunkt blir en viktig fråga att hantera i planarbetet, likaså befintlig bebyggelses värde.

Beskrivning av planområdet

Det tillänkta planområdet ligger inom fastigheten Hjortsberga 4:41 i Johannishus och är på cirka 2,8 hektar. Platsen är idag till stor del ianspråktagen och exploaterad med vård- och omsorgsboende, förskola, lokaler för hemtjänst samt bostäder. Det finns även hårdgjord yta, parkeringsplatser samt utemiljöer för vård- och omsorgsboendet och förskolan. På platsen finns det även en mindre lekplats i sämre skick.

Längs med Listerbyån finns en tätare växtlighet av lövskog. I de södra delarna av planområdet finns ett befintligt rekreationstråk som leder från Listerbyvägen mot Hjortsberga kyrka över Listerbyån. Planområdet angränsar till järnvägen i norr, befintlig bostadsbebyggelse i öst samt Listerbyån i väst. Söder om planområdet finns hästagar.



Planområde markerat i blått

Innehållsförteckning

Undersökning om behovet av att upprätta en strategisk miljöbedömning	1
Styrande lagstiftning	1
Sammanfattning	1
Beskrivning av planområdet.....	2
Undersökning om en betydande miljöpåverkan kan antas.....	4
Identifiering av behovet om en strategisk miljöbedömning behövs	5
Platsen	5
Påverkan	17
Detaljplanen	20
Behov av samråd	22
Bedömning i frågan om miljöpåverkan.....	23
Bedömningen grundas på följande.....	23
Bedömning om behov av miljökonsekvensbeskrivning.....	23
Planförfarande vid upprättande av detaljplan.....	24

Undersökning om en betydande miljöpåverkan kan antas

Följande två diagram tydliggör behovet av att genomföra en miljöbedömning.

Ett JA kräver en strategisk eller specifik miljöbedömning	JA	NEJ
Natura 2000		X
Detaljplan för tillståndspliktig verksamhet eller åtgärd enligt Miljöbedömningsförordningen MB-f 6 § första stycket		X
Detaljplan för tillståndspliktig Verksamhet enligt Miljöbedömningsförordningen MB-f Bilaga		X

Är svaret JA ovan behöver en *undersökning av behovet att upprätta en strategisk miljöbedömning* inte genomföras. Gå direkt vidare och upprätta en strategisk alternativt specifik miljöbedömning enligt 6 kap. MB.

Är svaret NEJ, vänligen gå vidare till nästa diagram. Ett JA innebär att skyldigheten att upprätta en miljöbedömning <u>inte</u> gäller (Miljöbalken, 6 kap. 3 §)	JA	NEJ
Planen eller programmet syftar endast till att tjäna totalförsvaret eller räddningstjänsten		X
Planen eller programmet är enbart av finansiell eller budgetär karaktär		X

Är svaret JA ovan behöver en *undersökning av behovet att upprätta en strategisk miljöbedömning* inte genomföras. Gå vidare och fortsätt med övrigt planarbetet.

Är svaret NEJ, vänligen fortsätt till nästa sida för att identifiera behovet av en strategisk miljöbedömning.

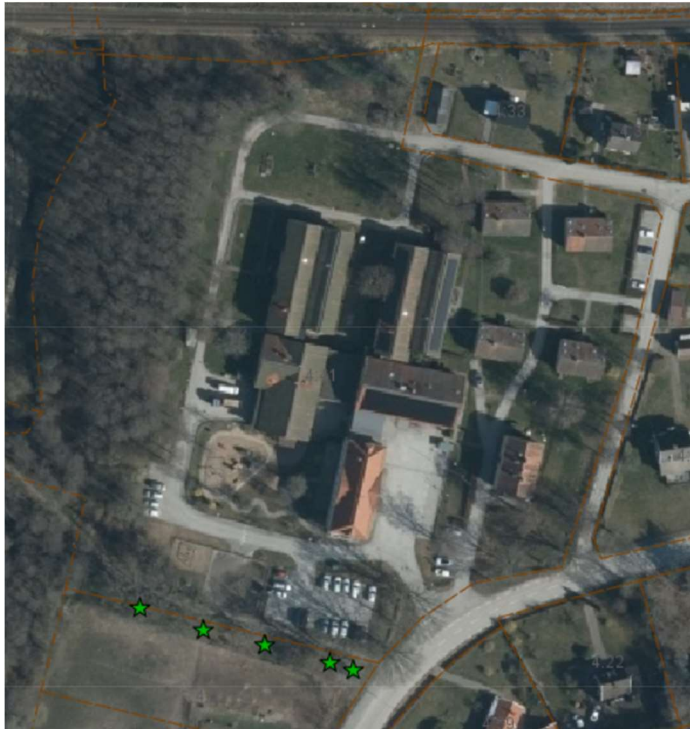
Identifiering av behovet om en strategisk miljöbedömning behövs

Enligt 6 kap. 6 § 1 p. miljöbalken (1998:808) ska kommunen identifiera omständigheter som talar för eller emot en betydande miljöpåverkan. Följande bedömning innebär att kommunen identifierar behovet av en strategisk miljöpåverkan.

Platsen

Den befintliga miljöns nuvarande känslighet

En stor del av planområdet är redan bebyggt och med hårdgjorda ytor. I grönstråket längst med rekreativstråket finns fem stycken större ekar som identifierats som LONA-skyddsvärda av Landskapsskyddarna, vilket illustreras med gröna stjärnor i nedanstående karta. Växtligheten kring ekarna består till stor del av sly. Planen syftar delvis till att främja det befintliga grön- och rekreativstråk som leder längst med ekarna.



Skyddsvärda ekar markerat som gröna stjärnor.

Skyddsvärda träd finns karterade norr om planområdet. Norr om järnvägen och planområdet finns det även enligt Artportalen en noterad förekomst av den sårbara arten fläderlundlarv i samma område samt en äldre indikation på en hotad art i närheten. Då planområdet redan är exploaterat och åtskiljs från den indikerade arten av järnvägen som utgör en barriär bedöms påverkan som ingen eller liten

Inom planområdet finns det enligt Artportalen även de nära hotade skuggorangelav och rotsopp. De är dock inte skyddade enligt Artskyddsförordningen.

Det finns en stenvägg längs med Listerbyvägen. För att en stenvägg ska omfattas av botoskyddsbestämmelserna ska minst en sida av muren gränsa till jordbruksmark, vilket stenväggen inte gör. Om ingen av stenväggens sidor gränsar till jordbruksmark

är inte definitionen för biotopen uppfylld.



Stenmuren vid infarten till området gränsar inte till jordbruksmark

Delar av fastigheten är lokaliserad inom riksintresse för naturvård samt riksintresse för kulturmiljö. Angränsande i väst om Listerbyån finns ett regionalt kulturminnesprogram längs med Johannishus åsar. Planområdet omfattas även av Bevarandeplan för odlingslandskapet i Blekinge. Det som motiverar intressena är i korthet den hag-, åkermark och det herrgårdslandskap som återfinns väster om trädridån vid Listerbyån samt det stora antalet bevarade fornlämningar på Johannihusåsen. Då området redan är exploaterat och de kulturhistoriska värdena som skyddas avgränsas av en naturlig barriär i form av trädridån samt Listerbyån som ej avses att avlägsnas antas detaljplanen inte medföra påverkan på intressena.

Närheten till järnvägen ur risk- och bullersynpunkt blir en viktig fråga att hantera i planarbetet, likaså befintlig bebyggelses värde.

Ingen eller liten

Inverkan

Betydande

Radon

Enligt SGU:s kartvisare finns det förhöjda radonvärden som anges som 62 Bq/kg. Det bör beaktas att kartvisaren enbart ger en översiktlig bild. Då allt byggande i Sverige utgår från ett radonsäkert byggande bedöms det inte behöva ställas några särskilda krav om detta i detaljplaneskedet för projektet.



Bildkälla: Skärmsklipp av SGU:s kartvisare. Rött område illustrerar förhöjda radonvärden på 62 Bq/kg.

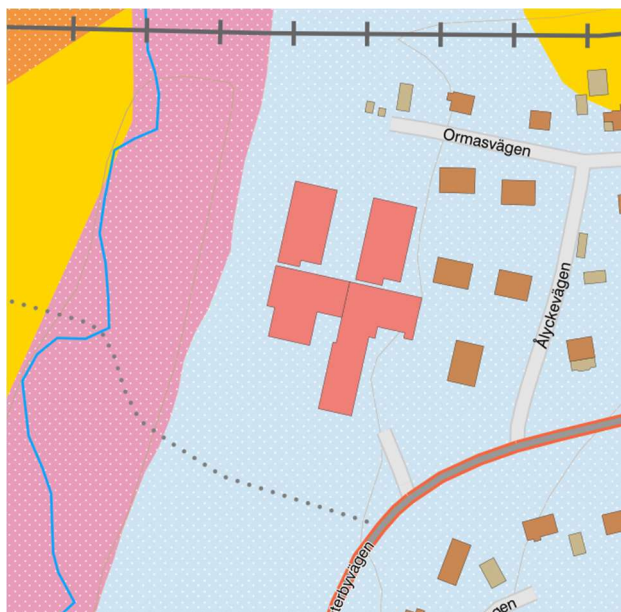
Ingen eller liten

Inverkan

Betydande

Geologi

Underlaget består av sandig morän och svämsediment (sand). Sandig morän är en mycket hållfast jordart. Den sandiga moränen är till stor del bebyggd eller hårdgjord i dagsläget.



Bildkälla: Skärmbild av SGU:s jordartskarta. Rosa område illustrerar svämsediment; sand. Blått illustrerar morän.

Svämsedimentet sammanfaller med befintlig vegetation runt Listerbyån och även med länsstyrelsens lågpunktskartering för skyfall (se *Översvämningsrisk*) och avses inte att bebyggas. Vegetationen avses även som viktig att bespara då den avgör en avgränsning mot de natur- och kulturvärden (se *Riksintresse för naturvård*, *Riksintresse för kulturmiljö*, *Regionalt intresse kulturmiljö* och *Särdrag i naturen*) som finns väster om Listerbyån.

På fastigheten finns det även en bergvärmeanläggning. Enligt anmälan finns det ett 20-tal borrhål på fastigheten.

Ingen eller liten

Inverkan

Betydande

Skredrisk

Det finns en identifierad risk för skred och ras inom planområdet enligt kartunderlag från SGU. Skred och rasriskerna har sedan tidigare bedömts som försumlig av SGU och Trafikverket.



På kartan redovisas ras- och skredrisk i orange

Ingen eller liten

Inverkan

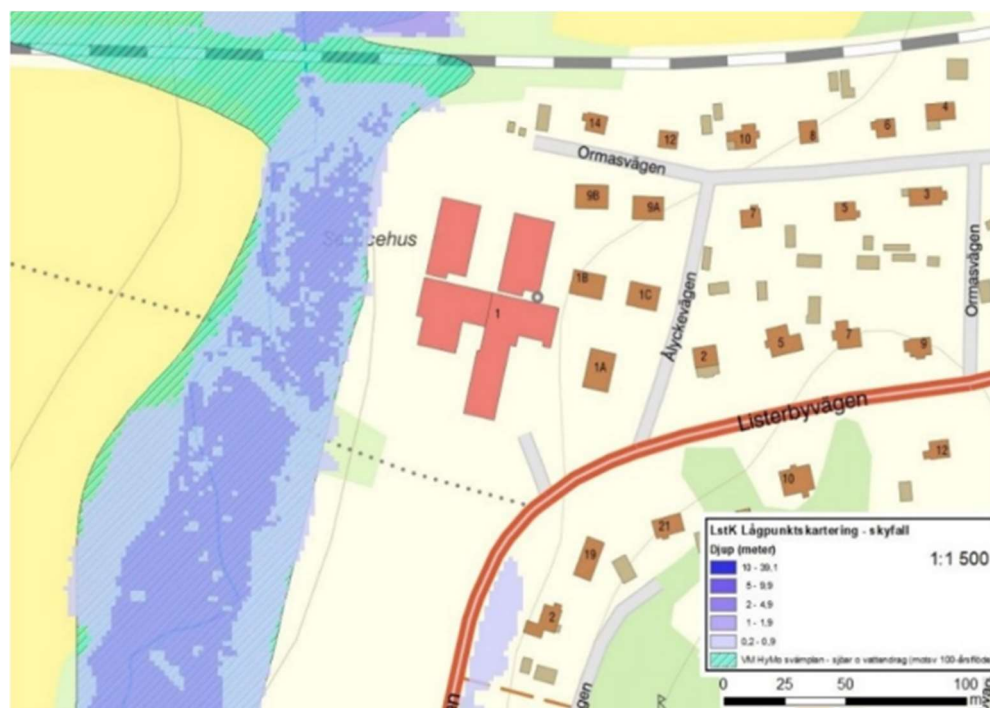
Betydande

Översvämningsrisk

Planområdet ligger i sin helhet på minst +25,0 meter över havet. Risken för översvämmning bedöms därför som liten avseende stigande havsvattennivåer och översvämmning på grund av havsnivåhöjningar. Bebyggelsens lägsta punkt ligger på +26,0 meter över havet.

Angränsande och längs med den västra delen av Hjortsberga 4:41 rinner Listerbyån. Översvämningsrisk kopplat till höga flöden i Listerbyån har tidigare bedömts som låg. Höjdkurvorna på båda sidor om Listerbyån är karterade till +25,0 meter över havet. Ån rinner i en dalgång mellan dessa höjdkurvor och vid 2019 års höga flöden, som motsvarade ett 50-årsflöde, konstaterades det att Listerbyån i anslutning till platsen inte riskerar att översvämmas vid ett 50-årsflöde.

Översvämningsrisken för Listerbyån som angränsar området har inte karterats på en detaljerad nivå. Istället kan det nationellt täckande GIS-underlaget för svämplan och länsstyrelsens lågpunktskartering ge vägledning. Kartlagret med svämplan är framtaget med en förenklad metod av Havs- och vattenmyndigheten. Länsstyrelsen har gjort en översiktlig granskning av karterade svämplan i Blekinge och bedömer att det troligen motsvarar kraftigare höglöden än 100-årsflöden. Listerbyån har ett svämplan som sträcker sig in i planområdets västra del och samma område är också identifierat som lågpunkt i Länsstyrelsens lågpunktskartering. På grund av översvämningsrisken är det lämpligt att undvika bebyggelse inom svämplanet (se kartbild nedan). Karteringen sammanfaller även med geologiskt underlag i form av svämsediment (se *Geologi*) och sammanfaller även med befintlig vegetation runt Listerbyån och avses inte att bebyggas. Vegetationen avses även som viktig att bespara då den avgör en avgränsning mot de natur- och kulturvärden (se *Riksintresse för naturvård*, *Riksintresse för kulturmiljö*, *Regionalt intresse kulturmiljö* och *Särdrag i naturen*) som finns väster om Listerbyån.



Bildkälla: Länsstyrelsens yttrande över ansökan om planbesked (2019-11-29, Länsstyrelsens beteckning: 402-5183-2019) för uppförande av bostäder på fastigheten Hjortsberga 4:41 i Ronneby kommun

- Ingen eller liten
- Inverkan
- Betydande

Ljusförhållanden på plats

Befintlig bebyggelse har relativt goda ljusförhållanden. Då platsen ligger relativt högt och ingen högre bebyggelse planeras bedöms ljusförhållanden som goda.

Ingen eller liten

Inverkan

Betydande

Lokalklimat

Omgivande vegetation borgar för ett gott lokalklimat. En del av fastigheten är asfalterad vilket kan generera eventuellt svårare dagvattenhantering och/eller lokala värmeböljor. Andelen hårdlagd yta anses så pass låg att det bedöms ha ingen eller liten inverkan på lokalklimatet.

Ingen eller liten

Inverkan

Betydande

Markföroreningar

Det finns inga uppgifter om några markföroreningar på fastigheten. Det finns ett identifierat förorenat område på en närliggande fastighet där det före 1969 fanns en drivmedelstation, men det påverkar ej inom planområdet.



Markföroreningar finns på det blåmarkerade området men påverkar ej inom planområdet.

Ingen eller liten

Inverkan

Betydande

Buller från omgivningen

På grund av järnvägens nära läge till befintlig bebyggelse antas området vara bullerpåverkat. Även trafik på Listerbyvägen kan generera buller. Buller från Listerbyvägen samt järnvägen kommer att utredas under planprocessen.

Ingen eller liten

Inverkan

Betydande

Förekomst av verksamheter som medför risk för omgivningen i eller i närheten av planområdet

Planen innebär inte att någon ny verksamhet etableras som innebär risk för omgivningen. Närmast förekommande riskfaktor utanför planområdet är Blekinge kustbana i fråga om urspårning och andra risker kopplade till transportleden för farligt gods på järnväg. Buller- samt risk och säkerhetsutredningar kopplat till järnvägen bedöms som nödvändiga under planprocessen.

Ingen eller liten

Inverkan

Betydande

Grönytor i tätort

Området är idag bebyggt. Längs med Listerbyån finns det idag tät vegetation som planeras att sparas. Det rekreativstråk som går i de södra delarna av planområdet planeras att sparas, utvecklas och kunna fortsätta användas.

Ingen eller liten

Inverkan

Betydande

Tätortsnära rekreativområde

I de södra delarna finns idag ett rekreativstråk som leder från Johannishus mot Hjortsberga kyrka. Rekreativstråket planeras att sparas och kunna fortsätta användas.

Ingen eller liten

Inverkan

Betydande

Risken för att nuvarande verksamhet överträder miljö kvalitetsnormer

Nuvarande verksamhet är vård, bostäder och förskola samt lokaler för hemtjänsten.

Ingen eller liten

Inverkan

Betydande

Riksintresse för naturvård

En del av området berörs av riksintresse för naturvård (NK 14-Johannishusåsarna-Grindstugan). Naturreseptatet Johannishus åsar (40 ha) omfattar en åssträcka av drygt 6 km mellan Hjortsberga (ca 200 m söder om kyrkan) och Hillerslätt i norr. I området ingår även miljön vid Johannishus slott, omgivande åkermark samt delar av angränsande skogsmark. Området genomkorsas av Listerbyån på en sträcka av ca 3 km. Ån, som hyser ett skyddsvärt bestånd av öring, omges till största delen av alsumpskog. Området kring Johannishus hyser länets starkaste stam av vildsvin. Riksvärdena består av odlingslandskapet och dess ekhagmark med dess flora och fauna samt dess värden i form av ett isälvsdelta och ås.



Bildkälla: Skärmbild av länsstyrelsens webb-GIS. Relieferat i grönt illustrerar riksintresset för naturvård

Trädridån i planområdets västra del bedöms minska byggnationens påverkan på värdena inom riksintresset då det utgör en barriär mellan riksintresset och befintlig bebyggelse. Eftersom området idag redan är exploaterat antas planläggningen inte medföra någon stor påverkan på riksintresset. Förändringar inom området ska dock ske med beaktande av riksintressets värden och inte medföra att riksintresset påtagligt skadas.

Ingen eller liten

Inverkan

Betydande

Riksintresse för friluftsliv

Området berörs inte av riksintresse för friluftsliv.

Ingen eller liten

Inverkan

Betydande

Riksintresse för geografiska bestämmelser

Området berörs inte av riksintresse för geografiska bestämmelser.

Ingen eller liten

Inverkan

Betydande

Riksintresse för högexploaterad kust

Området berörs inte av riksintresse för högexploaterad kust.

Ingen eller liten

Inverkan

Betydande

Riksintresse för skyddade vattendrag

Området berörs inte av riksintresse för skyddade vattendrag.

Ingen eller liten

Inverkan

Betydande

Riksintresse för kulturmiljö

En del av området berörs av riksintresse för kulturmiljövård (K 11 Johannishus åsar, Vång, Johannishus gods). Motivering för riksintresset är slottslandskapet med stordriftsprägel förknippat med 1600-talets försvenskningssprocess och med välbevarade och omfattande fornlämningsmiljöer samt kyrkomiljö.



Bildkälla: Skärmbild av länsstyrelsens webb-GIS. Relieferat i rött illustrerar riksintresset för kulturmiljö

Trädridån i planområdets västra del bedöms minska byggnationens påverkan på värdena inom riksintresset då det utgör en barriär mellan riksintresset och befintlig bebyggelse. Eftersom området idag redan är exploaterat antas planläggningen inte medföra någon stor påverkan på riksintresset. Förändringar inom området ska dock ske med beaktande av riksintressets värden och inte medföra att riksintresset påtagligt skadas. I samband med detaljplanarbetet finns det ambitioner att undersöka hur intentionerna i grönstrukturplanen att synliggöra ån och ytterligare förstärka stråken i området kan underbyggas planmässigt. Det kan även medföra att tillgängligheten till kulturmiljölandskapet ökar.

Ingen eller liten

Inverkan

Betydande

Regionalt intresse kulturmiljö

Angränsande till de västra delarna av fastigheten och eventuellt en del av planområdet ingår i ett regionalt kulturminnesvårdsprogram längst med Johannishus åsar och motiveras av det stora antalet bevarade fornlämningar inom området som speglar bebyggelseutvecklingen under förhistorisk tid. Fornlämningarna är i flera fall av monumental karaktär. Inom planområdet finns det inga identifierade fornlämningar. Planområdets gräns är inte satt och därav kan eventuellt planområdet inte enbart angränsa utan även vara inom kulturminnesvårdsprogrammets geografiska område.



Bildkälla: Skärmbild av länsstyrelsens webb-GIS. Relieferat i brunt illustrerar tematisk områdesgräns för regionalt kulturminnesvårdsprogram

Trädridån i planområdets västra del bedöms minska byggnationens påverkan på värdena inom riksintresset då det utgör en barriär mellan det regionala intresset för kulturmiljö och befintlig bebyggelse. Eftersom området idag redan är exploaterat

antas planläggningen inte medföra någon stor påverkan på det regionala kulturmiljöintresset. Förändringar inom området ska dock ske med beaktande av det regionala kulturminnesvårdsprogrammets värden och inte medföra att dessa påtagligt skadas.

Ingen eller liten

Inverkan

Betydande

Arkeologi

Inga kända fornlämningar finns inom planområdet. Området gränsar till ovan riksintressen för kultur- och naturmiljö samt regionalt intresse för kulturmiljö (se ovanstående redogörelser).

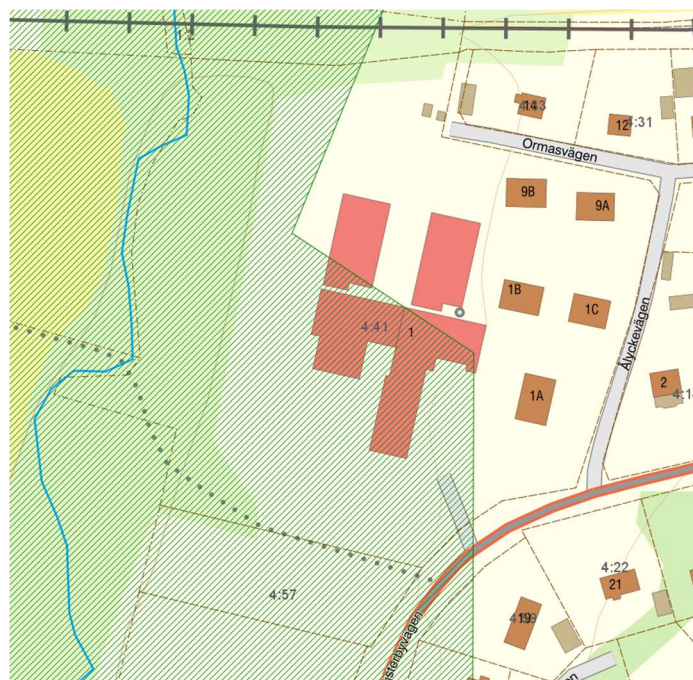
Ingen eller liten

Inverkan

Betydande

Särdrag i naturen

Inga särskilda särdrag i naturen finns inom planområdet. Området gränsar till ovan riksintressen för kultur- och naturmiljö samt regionalt intresse för kulturmiljö (se ovanstående redogörelser). Planområdet omfattas även av Bevarandeplan för odlingslandskapet i Blekinge. Det som motiverar intresset är i korthet den hag-, åkermark och det herrgårdslandskap som återfinns väster om trädridån samt det stora antalet bevarade fornlämningar på Johannihusåsen. Dessa värden bedöms dock inte påverkas då de åtskiljs av den täta trädridån i planområdets västra del samt att planområdet redan är ianspråktaget.



Ingen eller liten

Inverkan

Betydande

Strandskydd

I nuläget finns det inget strandskydd för området som har en äldre byggnadsplan (byggnadsplan för del av Johannishus samhälle, laga kraft 1958). När en ny detaljplan upprättas, och den ersätter en äldre plan återinförs strandskyddet för platsen. Då det sedan tidigare finns bebyggelse, parkeringsytor och allmänna ytor på platsen görs en bedömning att strandskyddet ska kunna upphävas inom redan bebyggt och ianspråktaget område.



Svart linje illustrerar cirka 60 meters avstånd mellan Listerbyån och befintlig bebyggelse.

Ingen eller liten

Inverkan

Betydande

Naturresevat

Inga naturresevat finns inom planområdet. Ca 240 meter från planområdet finns det statliga naturresevatet för Johannishus Åsar.

Ingen eller liten

Inverkan

Betydande

Djurskyddsområde

Inga djurskyddsområden finns inom planområdet.

Ingen eller liten

Inverkan

Betydande

Växtskyddsområde

Inga växtskyddsområden finns inom planområdet.

Ingen eller liten

Inverkan

Betydande

Biotopskydd

Inga biotopskydd finns inom planområdet.

Ingen eller liten

Inverkan

Betydande

Miljöskyddsområde

Inga miljöskyddsområden finns inom planområdet.

Ingen eller liten

Inverkan

Betydande

Vattenskyddsområde

Inga vattenskyddsområden finns inom planområdet. Angränsande och delvis inom fastigheten Hjortsberga 4:41 rinner Listerbyån. Fastigheten ingår även i verksamhetsområde för spillvatten.

Naturminne

Inga naturminnen finns inom planområdet.

Ingen eller liten

Inverkan

Betydande

Påverkan

Följande avsnitt behandlar planförslagets påverkan på omgivningen utifrån flera olika faktorer.

Projektets omfattning

Planens syftar till att ersätta en otidsenlig byggnadsplan med en ny detaljplan och skapa en flexibilitet för framtida användningar såsom boende, vård, skola samt centrumverksamhet och antas inte generera stora förändringar eller konsekvenser för platsen som redan är ianspråktagen.

Ingen eller liten

Inverkan

Betydande

Är planen del av ett större projekt?

Nej.

Ingen eller liten

Inverkan

Betydande

Miljöpåverkan av det överordnade projektet

Det finns inga överordnande projekt.

Ingen eller liten

Inverkan

Betydande

Dagvattenhantering

Idag omhändertas dagvattnet lokalt. Området är redan bitvis hårdgjort idag och befintlig dagvattenhantering kommer att utredas i detaljplanprocessen.

Ingen eller liten

Inverkan

Betydande

Påverkan på trafik-situationen inom och utom planområdet

Befintlig in- och utfart från planområdet sker främst via Listerbyvägen som vid planområdet kröker med begränsad sikt som flöjd. Hemtjänsten i Johannishus utgår idag från Hjortsberga 4:41 och det finns även en förskola, vård- och omsorgsboende samt bostäder som genererar trafik idag. Ändrad användning kan komma att generera ökade eller minskade trafikmängder till och från planområdet beroende på vad för användning och nyttjandegrad som kommer att etableras, vilket medför att in- och utfart till planområdet bör utredas. Trafikbuller och trafikutredning längst med Listerbyvägen kommer att utredas.

Ingen eller liten

Inverkan

Betydande

Påverkan på landskapsbilden

Planen antas inte generera en större påverkan på området än vad som finns i dagsläget. Ingrepp i den fysiska miljön måste dock göras med hänsyn för landskapsbilden. På grund av omlandets och områdets kulturhistoriska värden måste varsamhet för dessa värden vidtas och vårdas i planarbetet och efterkommande arbeten. Planläggningen möjliggör att utreda, identifiera och skydda kulturvärden och landskapsbilden i befintlig bebyggelse vilket kan stärka dessa värden inom och utanför planområdet.

Ingen eller liten

Inverkan

Betydande

Utnyttjande av mark

Området är redan exploaterat idag.

Ingen eller liten

Inverkan

Betydande

Utnyttjande av vatten

Idag omhändertags dagvattnet lokalt. Området är redan exploaterat idag och avser inte nyttja vatten väsentligt annorlunda än befintlig bebyggelse. Planområdet omfattar inte öppna vattenområden.

Ingen eller liten

Inverkan

Betydande

Utnyttjande av övriga naturresurser

Området är redan exploaterat idag och kommer inte nyttja övriga naturresurser väsentligt annorlunda än befintlig bebyggelse.

Ingen eller liten

Inverkan

Betydande

Alstrande av avfall

Området är redan exploaterat idag och kommer inte alstra avfall väsentligt annorlunda än befintlig bebyggelse.

Ingen eller liten

Inverkan

Betydande

Alstrande av föroreningar

Området är redan exploaterat idag och kommer inte alstra föroreningar väsentligt annorlunda än befintlig bebyggelse.

Ingen eller liten

Inverkan

Betydande

Alstrande av störningar

Området är redan exploaterat idag och kommer inte alstra störningar väsentligt annorlunda än befintlig bebyggelse. Störningar från exempelvis tåg- och trafikbuller kan eventuell minska om bullerreducerande åtgärder krävs.

Ingen eller liten

Inverkan

Betydande

Risker

Planförslaget innebär inte etablering av någon riskbetonad verksamhet och planläggs inte heller i anslutning till någon sådan annan verksamhet. Angränsade till planområdet i norr sträcker sig kustbanan. Buller- samt risk och säkerhetsutredningar kopplat till järnvägen bedöms som nödvändiga.

Befintlig in- och utfart från planområdet sker främst via Listerbyvägen som vid planområdet kröker med begränsad sikt som följd. Ändrad användning än nuvarande kan komma att generera ökade trafikmängder till och från planområdet, vilket medför att in- och utfart till planområdet bör utredas.

Ingen eller liten

Inverkan

Betydande

Hälsa

Planförslaget kan innebära förbättringsmöjligheter i form av förbättringsarbete i befintlig bebyggelse och utemiljöer. En viss negativ inverkan kan genereras i form av buller- och trafiksäkerhet av den trafikökning som planförslaget eventuellt medför, vilket kommer att utredas och eventuella åtgärder kommer att genomföras för att säkerställa att trafiksäkerhets- och bullernormer ej överskrids.

Planförslaget innebär inte etablering av sådan verksamhet som genom ljud, ljus, vibrationer eller utsläpp påverkar den kringliggande miljön.

Planläggningen möjliggör även för att stärka det befintliga grön- och rekreationsstråk som finns i planområdets södra delar. Element som rekreation i naturnära miljö har bevisats ha en stor positiv effekt på människors hälsa.

Ingen eller liten

Inverkan

Betydande

Miljö

Området är redan exploaterat idag och planen antas inte medföra negativa miljökonsekvenser. Planförslaget kan innebära förbättringsmöjligheter i form av förbättringsarbete i befintlig bebyggelse och utemiljöer. Ingen ny naturmark och vattenområden förväntas att exploateras. Planläggningen möjliggör även för att stärka det befintliga grön- och rekreationsstråk som finns i planområdets södra delar.

Ingen eller liten

Inverkan

Betydande

Detaljplanen

I denna del beskrivs vad detaljplanens regleringar och byggrätt bedöms innebära för miljöpåverkan.

Ger planen möjlighet till miljöpåverkande verksamheter?

Nej.

Ingen eller liten Inverkan Betydande **Avser planen att reglera miljöpåverkande verksamheter?**

Nej.

Ingen eller liten Inverkan Betydande **Har planen betydelse för andra planers miljöpåverkan?**

Nej.

Ingen eller liten Inverkan Betydande **Överensstämmelse med kommunens hållbarhetsstrategi?**

Kommunfullmäktige antog 2021-12-21 § 334 en hållbarhetsstrategi för Ronneby kommun från år 2022 till 2025. Hållbarhetsstrategin har tagits fram för att säkerställa att vi inom kommunkoncernen arbetar tillsammans för en hållbar framtid för alla som bor, lever och verkar i Ronneby kommun idag och i framtiden. Strategin utgår från en tydlig politisk vision och inriktning om att Ronneby kommun ska vara en hållbar kommun.

Hållbarhetsarbetet i Ronneby styrs av:

Ronneby kommuns vision som uttrycker kommunens långsiktiga ambitioner inom hållbarhet och utgör grunden för styrningen. Strategiska målområden som tydliggör kommunens viljeinriktning inom hållbar utveckling. Fokusområden i hållbarhetsstrategin beskriver vad Ronneby kommun ska fokusera på. Lagar, mål och riktlinjer som finns på lokal, regional, nationell och global nivå för hållbarhet.

Hållbar samhällsplanering

Det fokusområde som främst berör framtagande av detaljplaner är hållbar samhällsplanering. Hållbar samhällsplanering handlar sammanfattningsvis om att planera för utveckling av städer, orter, landsbygd och infrastruktur för att möta samhällets behov, skapa ett samhälle för alla och minska påverkan på klimat och miljö. Övergripande inriktning är: "Vi har en långsiktigt hållbar bebyggd miljö för att minska vårt ekologiska fotavtryck och öka den sociala sammanhållningen".

Detta når kommunen i denna detaljplan genom att:

- Vi säkerställer jämlik tillgång och närhet till mötesplatser, service, natur och kultur.

- Vi bevarar och utvecklar värdefulla livsmiljöer och ekosystem, allt ifrån tysta platser och grönområden i stadsmiljö till natur- och kulturmiljöer i hela kommunen.
- Vi har sammanhängande, trygga och säkra gång- och cykelstråk.
- Vi främjar en levande landsbygd.
- Vi identifierar och stärker sociala aspekter som mångfald, trygghet, jämställdhet och tillgänglighet i våra samhällsbyggnadsprocesser.
- Vi utvecklar boende- och livsmiljöer som minskar och motverkar segregation.

Planområdet är idag redan exploaterat och att möjliggöra en flexibel plan gör att platsen kan nyttjas för en variation av ändamål. När befintliga verksamheter byter lokaler möjliggör detaljplanen att befintlig byggnation kan nyttjas till olika former av verksamhet och användningar. Planarbetet gör det möjligt att undersöka och anpassa utefter de behov och efterfrågan på vad för form av verksamhet och användning som behövs i Johannishus.

Planen kan även möjliggöra ett stärkande av riksintressena och tillgängliggöra dess värden för hela Johannishus. Tillgängligheten till Listerbyån, befintligt gång- och cykelstråk samt kulturminneslandskapet väster om planområdet kan även stärkas i och med detaljplanarbetet.

Positiva aspekter

Detaljplanen kan antas få en positiv inverkan på följande:

- Vid exploatering inventerar vi och bedömer värdet av mark som är skyddsvärd avseende natur, kultur och rekreation.
- Vi planerar samhällen och strukturer som är resilienta mot pågående och kommande effekter till följd av klimatförändringarna.

I samband med detaljplanarbetet skapas det möjligheter att utreda risk- och säkerhets, trygg- och tillgänglighets-, klimat- och miljöfrågor samt bullernivå och möjliggöra eventuella åtgärder inom planområdet och dess närområde. I samband med ett planarbete finns också möjlighet att undersöka hur intentionerna i grönstrukturplanen att synliggöra ån och ytterligare förstärka stråken i området kan underbyggas planmässigt.

Behov av samråd

Utöver identifieringen av omständigheter som talar för eller emot en betydande miljöpåverkan ovan, ska kommunen enligt Miljöbalken (1998:808) 6 kap. 6 § 2 p. samråda i frågan om betydande miljöpåverkan. I 5 kap. 11 § PBL finns ett undantag gällande omfattningen på samrådet som innebär att kommunen enbart behöver samråda med länsstyrelsen och de kommuner som kan antas bli berörda av planen eller programmet, om myndigheten eller kommunen inte redan i identifieringen kommer fram till att en strategisk miljöbedömning ska göras.

Bedömning i frågan om miljöpåverkan

Kommunen ska efter undersökningen i ett särskilt beslut avgöra om genomförandet av planen, programmet eller ändringen kan antas medföra en betydande miljöpåverkan (MB 6 kap. 7-8 §§). Beslutet ska redovisa de omständigheter som talar för eller emot en betydande miljöpåverkan. Beslutet ska göras tillgängligt för allmänheten. Det är inte reglerat vem som fattar beslut om genomförandet kan antas medföra en betydande miljöpåverkan, utan det får avgöras i varje enskilt fall.

Ett JA innebär att planen bedöms kunna medföra en betydande miljöpåverkan.	JA	NEJ
Planen bedöms innebära betydande miljöpåverkan. En strategisk miljöbedömning med miljökonsekvensbeskrivning enligt Miljöbalkens 6 kap 9-19 §§ bedöms därför behöva genomföras.		X

Bedömningen grundas på följande

- En utbyggnad av planområdet medför *inte* någon betydande påverkan på området.
- Detaljplanen nedför *inte* någon direkt eller indirekt negativ påverkan på riksintresseområden.
- Genomförandet av planen bedöms *inte* innebära några risker för människors hälsa.
- Miljökvalitetsnormer för luft och vatten bedöms *inte* överskridas till följd av planen.

Bedömning om behov av miljökonsekvensbeskrivning

Utifrån ovanstående görs bedömningen att en miljökonsekvensbeskrivning inte behövs. Frågan beslutas formellt i samband med beslut om samråd av förslaget till ny detaljplan.

Planförfarande vid upprättande av detaljplan

Om detaljplanen kan antas medföra en betydande miljöpåverkan ska kommunen enligt 5 kap. 7 §, plan- och bygglagen (2010:900) tillämpa ett utökat förfarande vid upprättande av detaljplanen. Observera att det för detaljplan som antas medföra betydande miljöpåverkan gäller 30 dagars granskningstid.

Ronneby 2022-09-14

Matilda Stjärnfäldt
Planarkitekt

Helena Revelj
Stadsarkitekt