

2014-01-30

Kommunfullmäktige**Plats och tid:** Ronnebysalen, Stadshuset, Ronneby 18.30 - 19.15**Beslutande:****Enligt sammanträdeslista**

Kungörelse om sammanträdet, bilaga A, har anslagits på kommunens anslagstavla 2014-01-21 och utsänts till Kommunfullmäktiges ledamöter och ersättare

2014-01-21 varjämte tillkännagivande om sammanträdet varit infört i Blekinge Läns Tidning och Sydöstra Sveriges Dagblad 2014-01-22 samt kungjorts i Blekinge-Posten med tid och plats 2014-01-23.

Till följd härav förklarades sammanträdet i laga ordning kungjort.

Övriga deltagare: Leona Öberg, Magnus Widén, Annbritt Olsson och Malin Norfall (S).

Övriga deltagare, delvis: Bengt-Göran Svensson, Pär Eliasson och Karin Lundberg.

Utses att justera: JanAnders Palmqvist (S) Kenneth Michaelsson (C)

Justeringens plats och tid: Stadshuset Ronneby 2014-02-06, kl 16.00

Sekreterare: Annbritt Olsson

Paragrafer: 1-29

Ordförande: Nils Ingmar Thorell

Justerande: JanAnders Palmqvist

Justerande: Kenneth Michaelsson

Anslag/Bevis

Protokollet är justerat. Justeringen har tillkännagivits genom anslag.

Organ: Kommunfullmäktige

Sammanträdesdatum: 2014-01-30

Datum för anslags uppsättande: 2014-02-07

Datum för anslags nedtagande: 2014-02-28

Förvaringsplats för protokollet: Kommunledningsförvaltningen

Underskrift: Annbritt Olsson

Innehållsförteckning

§ 1 Justering av dagordningen	8
Beslut.....	8
§ 2 Allmänhetens frågestund	9
Beslut.....	9
§ 3 Fyllnadsval efter Per Ericsson (RP), ersättare i Valnämnden och Valberedningen.....	10
Beslut.....	10
§ 4 Fyllnadsval efter Jennie Koskela (RP) ersättare i Utbildningsnämnden	11
Beslut.....	11
§ 5 Anhållan om entledigande från uppdrag som ledamot i Kommunfullmäktige, Marcus Jingfors (OPOL)	12
Beslut.....	12
§ 6 Anmälan av medborgarförslag från Bengt Göran Svensson om att parkeringstiderna i Ronneby revideras	13
Beslut.....	13
§ 7 Anmälan av medborgarförslag från Lennarth Gustafsson om utsmyckning av rondell Östra infarten till Ronneby.....	14
Beslut.....	14
§ 8 Anmälan av medborgarförslag från Annika Gylling angående mer information om våra historiska sevärdheter utmed E 22	15
Beslut.....	15
§ 9 Anmälan av medborgarförslag från Mikael Jönsson angående ändring av de allmänna bestämmelserna gällande fyrverkeri och andra pyrotekniska varor	16
Beslut.....	16
§ 10 Anmälan av medborgarförslag från Thomas Svensson om att vid påfarten mot Karlskrona från Sörby handelsområde gallra bort allt sly så att grönområdet med en stor fin ek får en framträdande roll.....	17
Beslut.....	17
§ 11 Anmälan av medborgarförslag från Pär Eliasson om att det offentliga mötet som hölls inför lykta dörrar gällande PRIO-dialog med Anders Printz bör göras om då det strider mot offentlighetsprincipen	18
Beslut.....	19
§ 12 Besvarande av interpellation ställd till kommunalrådet Roger Fredriksson (M) från kommunfullmäktigeledamot Willy Persson (KD) angående tillbyggnaden för musiksalarna i Knut Hahnsskolan	20
Beslut.....	21
§ 13 Fråga ställd till Kommunstyrelsens ordförande Roger Fredriksson (M) från kommunfullmäktigeledamot Bo Johansson (S) gällande när skrivelser från Pensionärsorganisationerna ska behandlas	22
Beslut.....	22
§ 14 Information om kommunens krediter	23
Beslut.....	24
§ 15 Fastställa lokala föreskrifter för att skydda människors hälsa och miljön.....	25
Beslut.....	27
§ 16 Socialnämndens ej verkställda beslut enligt 9 § och rapportering enligt 28 f-g §§ lag om stöd och service till vissa funktionshindrade, kvartal 3	28
Beslut.....	28
§ 17 Besvarande av medborgarförslag från Anita Olsson gällande att kommunen trycker upp klistermärken med texten "Här får du lägga din hundbajspåse" som delas ut till kommunens villaägare	29
Beslut.....	31

§ 18 Besvarande av medborgarförslag från Tommy Andersson om att kommunen köper in cyklar som personalen sedan kan köpa genom löneavdrag	32
Beslut.....	33
§ 19 Utdelning från Stiftelsen D. A. Rydés fond.....	34
Beslut.....	35
§ 20 Ronneby kommuns miljömål 2014-2016.....	36
Beslut.....	39
§ 21 Investeringsbidrag till Bräkne-Hoby Norra Samhällsförening för inköp av fastigheten Örseryd 1:28.....	40
Beslut.....	41
§ 22 Överlåtelse av Örseryds skola, Örseryd 1:28, till Bräkne-Hoby Norra Samhällsförening.....	42
Beslut.....	43
§ 23 Tilläggsäskande för nytt ventilationssystem, Fredriksbergsskolan.....	44
Beslut.....	45
§ 24 Risatorp 3:18 - Önskemål om köp av mark.....	46
Beslut.....	46
§ 25 Ställningstagande återköp av aktier i Kommunassurans Syd Försäkrings AB.....	47
Beslut.....	48
§ 26 Omfördelning av budget 2014 från Socialnämnd till Utbildningsnämnd.....	49
Beslut.....	49
§ 27 Fastställande av taxor om tillsyn, tillstånd, brandskyddskontroll och sotning enligt Lag om skydd mot olyckor (LSO) och Lag om brandfarliga och explosiva varor (LBE) 2014-01-01 - 2014-02-12	50
Beslut.....	51
§ 28 Fastställande av taxor om tillsyn, tillstånd, brandskyddskontroll och sotning enligt Lag om skydd mot olyckor (LSO) och Lag om brandfarliga och explosiva varor (LBE) från 2014-02-13	52
Beslut.....	53
§ 29 Revidering av reglemente för förbundsdirektionen i Kommunalförbundet Räddningstjänsten Östra Blekinge	54
Beslut.....	55

Ronneby kommun Kommunfullmäktige Mandatperioden 2010-11--2014-10							Datum 2014-01-30						
Nr	Namn	Parti	Närvaro	§ 17			§			§			Anteckningar
				Ja	Nej	Avs + Frånv	J a	Nej	Avs	Ja	Nej	Avs	
	Ersättare												
28.	Birgitta Larsson	RP											
29.	Henrick Gyllberg	RP											

39 3 5 2

2014/1

§ 1 Justering av dagordningen

Ordföranden Nils Ingmar Thorell (FP) föreslår att dagordningen justeras enligt följande:

Sammanfattning

Två ärenden har tillkommit, fyllnadsval efter Per Ericsson (RP) ersättare i Valnämnden och Valberedningen, läggs innan punkt 3 på dagordningen samt ett medborgarförslag från Pär Eliasson om det offentliga mötet som hölls bakom stängda dörrar, läggs efter punkt nio på dagordningen.

Beslut

Kommunfullmäktige beslutar godkänna ovanstående justering av dagordningen.

2014/2

§ 2 Allmänhetens frågestund

Sammanfattning

Kommunfullmäktiges ordförande Nils Ingmar Thorell (FP), konstaterar att inga frågor ställts.

Beslut

Kommunfullmäktige beslutar notera ärendet till protokollet.

2013/24

§ 3 Fyllnadsval efter Per Ericsson (RP), ersättare i Valnämnden och Valberedningen

Beslutsunderlag

1	Beslut allmänt ärende	2013-11-27	KF §268/2013 2013-12-12, Anhållan om entledigande från uppdrag som ersättare i Kommunfullmäktige, Valnämnden och Valberedningen, Per Ericsson, RP, samt nyval,
---	-----------------------	------------	--

Sammanfattning

Fyllnadsval efter Per Ericsson (RP), ersättare i Valnämnden och Valberedningen.

Beslut

Kommunfullmäktige beslutar utse Stefan Lindström (RP) till ny ersättare i Valnämnden och Ola Svensson (RP) till ny ersättare i Valberedningen.

Exp:
Stefan Lindström
Ola Svensson
Valnämnden
Sune Håkansson
Personalenheten
Ekonomienheten
Annbritt Olsson

2013/24

§ 4 Fyllnadsval efter Jennie Koskela (RP) ersättare i Utbildningsnämnden

Beslutsunderlag

1	Beslut allmänt ärende	2013-12-12	KF §269/2013 2013-12-12, Anhållan om entledigande från uppdrag som ledamot i Utbildningsnämnden, Dan Håkansson (RP), samt nyval
---	-----------------------	------------	---

Sammanfattning

Fyllnadsval efter Jennie Koskela (RP) ersättare i Utbildningsnämnden.

Beslut

Kommunfullmäktige beslutar utse Sune Håkansson (RP) till ny ersättare i Utbildningsnämnden.

Exp:

Sune Håkansson
Utbildningsnämnden
Personalenheten
Ekonomienheten
Annbritt Olsson

2014/26

§ 5 Anhållan om entledigande från uppdrag som ledamot i Kommunfullmäktige, Marcus Jingfors (OPOL)

Beslutsunderlag

1 Handling

2014-01-17

Anhållan om entledigande från uppdrag som ledamot i Kommunfullmäktige, Marcus Jingfors (OPOL), samt nyval, Marcus Jingfors

Sammanfattning

Marcus Jingfors (OPOL) anhåller om entledigande från uppdrag som ledamot i Kommunfullmäktige.

Beslut

Kommunfullmäktige beslutar entlediga Marcus Jingfors (OPOL) från uppdrag som ledamot i Kommunfullmäktige.

Protokoll insändes till Länsstyrelsen med begäran om ny sammanräkning för utseende av ny ledamot i Kommunfullmäktige.

Exp:

Marcus Jingfors

Länsstyrelsen

Personalenheten

Ekonomienheten

Annbritt Olsson

2013/441

§ 6 Anmälan av medborgarförslag från Bengt Göran Svensson om att parkeringstiderna i Ronneby revideras**Beslutsunderlag**

1 Handling

2013-12-19

Medborgarförslag att parkeringstiderna i Ronneby revideras, Bengt Göran Svensson

Bengt Göran Svensson har lämnat in följande medborgarförslag om att parkeringstiderna i Ronneby revideras. Bengt Göran Svensson presenterar själv sitt medborgarförslag för Kommunfullmäktige.

Sammanfattning

”Jag föreslår att parkeringstiderna i Ronneby revideras. Nedan visas exempel.

Framförallt behöver tider ändras vid Kulturcentrum/Willys, som är navet för turister och besökare. Med möjlighet att parkera fyra timmar hinner man besöka kulturkvarteren i lugnt tempo, man kan delta i aktiviteter på Kulturcentrum utan att behöva gå ut och flytta bilen och man kan delta i kyrkans verksamhet.

Nu ska fastigheten på Järnvägsgatan rivas och vi i funktionshinderföreningarna, som haft parkeringstillstånd på fastigheten, har flyttat till Tingsgatan/Karlskronagatan. Där är tvåtimmarsparkering. Med möjlighet att parkera fyra timmar, kan de som inte orkar promenera från järnvägsstationen eller mejeritorget delta i möten utan risk för parkeringsbot.”

Beslut

Kommunfullmäktige beslutar remittera medborgarförslaget till Kommunfullmäktiges presidium.

Exp:

Bengt Göran Svensson

Kommunfullmäktiges presidium

2014/9

§ 7 Anmälan av medborgarförslag från Lennarth Gustafsson om utsmyckning av rondell Östra infarten till Ronneby**Beslutsunderlag**

1 Handling

2014-01-07

Medborgarförslag om utsmyckning av rondell östra infarten till Ronneby, Lennarth Gustafsson

Lennarth Gustafsson har lämnat in följande medborgarförslag om utsmyckning av rondellen till Östra infarten till Ronneby

Sammanfattning

”Maritim utsmyckning av rondellen östra infarten till Ronneby.

Bakgrund, Rondellen vid östra infarten till Ronneby har aldrig fått någon tilltalande utsmyckning. Det har försökts med blommor av olika sorter. De är nu borta och kvar är ett träd och gräsmatta. Inte speciellt säljande och framförallt så lockar det en hel del bilister att köra rakt över rondellen istället för runt den. En annan viktig parameter är att Ronneby inte vid någon infart saluför sig som en kuststad.

Förslag, Ronneby måste markant öka sin marknadsföring om det kustnära staden. Infartsrondellen är en utmärkt marknadsföringsplats. Jag föreslår att rondellen vid östra infarten smyckas med maritimt inslag t ex ett stort stockankare typ infarten till Karlskrona alternativt en modell av Gåsfetens fyr, Sveriges första gasdrivna AGA-fyr.”

Beslut

Kommunfullmäktige beslutar remittera medborgarförslaget till Kommunfullmäktiges presidium.

Exp:

Lennarth Gustafsson

Kommunfullmäktiges presidium

2014/32

§ 8 Anmälan av medborgarförslag från Annika Gylling angående mer information om våra historiska sevärdheter utmed E 22**Beslutsunderlag**

1 Handling	2014-01-17	Medborgarförslag angående mer information om våra historiska sevärdheter utmed E22, Annika Gylling
------------	------------	--

Annika Gylling har lämnat in följande medborgarförslag angående mer information om våra historiska sevärdheter utmed E 22.

När jag var på styrelsemöte i Listerby - Förkärla hembygdsförening 21 maj 2013, (är sekreterare i föreningen) fick jag möjligheten för föreningens räkning och Ronneby kommun, att lämna in ett medborgarförslag enligt justerat protokoll.

Sammanfattning

”När man kör på E 22, antingen mot Ronneby eller mot Karlskrona och man kommer till vägen som går upp till Tving(strax innan, strax efter Listerby), där finns då en markering, att in på vägen mot Tving finns en Sevärdhet.

Vad är det då? Där finns ingen information!

Mitt förslag är att Ronneby kommun sätter dit en informationsskylt att det gäller vår Björketorpsstenen. Och på platsen föreslår jag att det också ska finnas mer och tydlig information om Björketorpsstenen.

Och likadant borta vid Hjortahammar vägskäl, alltså vägen mot Hasslö, där föreslår jag att det ska finnas en information om att ”där borta” finns det intressanta Hjortahammar Gravfält.

Och så småningom också det som man upptäckt upp vid Västra Vång!

Föreslår att detta är ett väldigt bra sätt att föra reklam för Ronneby kommun som har en så intressant historia, mycket mer än vad folk känner till. Nu kan folk stanna mer i vår kommun och till exempel handla saker och gynna den verksamheten också.”

Beslut

Kommunfullmäktige beslutar remittera medborgarförslaget till Kommunfullmäktiges presidium.

Exp:
Annika Gylling
Kommunfullmäktiges presidium

2014/33

§ 9 Anmälan av medborgarförslag från Mikael Jönsson angående ändring av de allmänna bestämmelserna gällande fyrverkeri och andra pyrotekniska varor**Beslutsunderlag**

1 Handling	2014-01-17	Medborgarförslag angående ändring av de allmänna bestämmelserna gällande fyrverkeri och andra pyrotekniska varor., Mikael Jönsson
------------	------------	---

Mikael Jönsson har lämnat in följande medborgarförslag angående ändring av de allmänna bestämmelserna gällande fyrverkeri och andra pyrotekniska varor.

Sammanfattning

”Jag föreslår att Allmänna ordningsföreskrifterna för Ronneby kommun ändras vad gäller bestämmelserna under § 17, om Fyrverkerier och andra pyrotekniska varor. Nuvarande text bör enligt min mening ersättas med följande: ”Tillstånd av polismyndigheten krävs för att använda fyrverkeri och andra pyrotekniska varor inom samtliga detaljplanlagda områden”.

Motivering, Nuvarande tillståndsplikt gäller endast för de centrala delarna av Ronneby och Kallinge och olägenheter för människor och djur förekommer även inom andra tätbebyggda områden på grund av pyrotekniska aktiviteter.”

Beslut

Kommunfullmäktige beslutar remittera medborgarförslaget till Kommunfullmäktiges presidium.

Exp:
Mikael Jönsson
Kommunfullmäktiges presidium

2014/34

§ 10 Anmälan av medborgarförslag från Thomas Svensson om att vid påfarten mot Karlskrona från Sörby handelsområde gallra bort allt sly så att grönområdet med en stor fin ek får en framträdande roll**Beslutsunderlag**

1 Handling

2014-01-20

Medborgarförslag att vid påfarten mot Karlskrona från Sörby handelsområde gallra bort allt sly så att grönområdet med en stor fin ek får en framträdande roll, Thomas Svensson

Thomas Svensson har lämnat in följande medborgarförslag om att vid påfarten mot Karlskrona från Sörby handelsområde gallra bort allt sly så att grönområdet med en stor fin ek får en framträdande roll.

Sammanfattning

”När man kör ut från Ronneby mot Sörby handelsområde och kör upp på påfarten mot Karlskrona, så finns där ett grönområde där det står en stor och fin ek, Men man ”ser inte skogen för alla träden”, så mitt förslag är att man gallrar och tar bort allt sly. Då får eken som ju ändå ingår i vårt landskapsvapen en framträdande roll utmed E 22 där det passerar en mängd fordon.

Samtidigt norr om E 22 mittemot eken kommer Vigganplanen att placeras och denna inramningen av en central plats i kommunen tror jag skulle kunna bli bra. Man skulle även kunna belysa eken så att man kan ta del av den på natten.”

Beslut

Kommunfullmäktige beslutar remittera medborgarförslaget till Kommunfullmäktiges presidium.

Exp:

Thomas Svensson

Kommunfullmäktiges presidium

2013/415

§ 11 Anmälan av medborgarförslag från Pär Eliasson om att det offentliga mötet som hölls inför lykta dörrar gällande PRIO-dialog med Anders Printz bör göras om då det strider mot offentlighetsprincipen

Beslutsunderlag

1	Handling	2013-12-10	Upprepning av tidigare framfört förslag, Pär Eliasson
2	Skrivelse/brev	2013-12-05	Svar på brev gällande dialogmöte kring statens PRIO-satsning inom området psykisk ohälsa, Pär Eliasson
3	Handling	2013-12-05	Förslag på svar till Pär Eliasson, Birgitta Ratcovich
4	Handling	2013-11-25	Medborgarförslag att det offentliga mötet som hölls inför lykta dörrar gällande PRIO-dialog med Anders Printz bör göras om då det strider mot offentlighetsprincipen, Pär Eliasson

Pär Eliasson har lämnat in följande medborgarförslag om att det offentliga mötet som hölls inför lykta dörrar gällande PRIO-dialog med Anders Printz bör göras om, då det strider mot offentlighetsprincipen. Pär Eliasson presenterar själv sitt medborgarförslag för Kommunfullmäktige.

Sammanfattning

"I Sydöstran utannonserades ett möte i början av veckan, som skulle hållas i Stadshuset i Ronneby fredagen den 11 oktober 2013 mellan kl 13.00 – 14.00. Jag befann mig i god tid till stadshuset, men kunde inte finna lokalen för mötet. Jag frågade då i telefonväxeln var mötet hölls. Efter idogt sökande kunde växeltelefonisten få veta att mötet flyttats till Hälsocentret. Jag begav mig dit och blev insläppt i en låst lokal full med människor.

Min fråga är nu, Hur kunde dessa människor som fanns i lokalen veta att mötet flyttats? Hade det skett genom Guds uppenbarelse? Varför hade uppenbarelseboken inte nått mig? Är det för att jag bor i den by som innan Blekinge erövrades från Danmark hette helvetet. Av svenskarna ändrat till Helvetesmåla. Numera heter byn Hallabro. Om det nu är sp att mötets deltagare fått kännedom om mötet genom Guds uppenbarelse, visar det sig att Guds uppenbarelse inte når till helvetet! Därför visste jag inte att mötet flyttats.

Det fanns inte någon sittplats för mig, så jag blev stående. Marie Söderqvist kom då fram till mig och bad mig följa med ut, vilket jag gjorde. Hon sa att det krävdes en anmälan för att få närvara vid mötet. Det sägs det inget om i annonsen.

Ett offentligt möte som landstinget och kommunerna i Blekinge bjuder in till är stängt för mig. Det är inte möjligt att stänga ute en medborgare från ett offentligt, efter vad jag fått lära mig i skolor och universitet under mina studier.

Min resa till Ronneby och mötet som jag blev utkörd från har inneburit avsevärda ekonomiska utlägg!

Mitt förslag är att det offentliga mötet som hölls inför lykta dörrar den 11 oktober 2013 görs om eftersom det möte som hållits strider om offentlighetsprincipen!”

Beslut

Kommunfullmäktige beslutar remittera medborgarförslaget till Kommunfullmäktiges presidium.

Exp:
Pär Eliasson
Kommunfullmäktiges presidium

2013/359

§ 12 Besvarande av interpellation ställd till kommunalrådet Roger Fredriksson (M) från kommunfullmäktigeledamot Willy Persson (KD) angående tillbyggnaden för musiksalarerna i Knut Hahnsskolan

Beslutsunderlag

- | | | | |
|---|-----------------------|------------|--|
| 1 | Beslut allmänt ärende | 2013-10-31 | KF §209/2013 2013-10-31, Anmälan av interpellation ställd till kommunalrådet Roger Fredriksson (M) från kommunfullmäktigeledamot Willy Persson (KD) angående tillbyggnaden för musiksalarerna i Knut Hahnsskolan |
| 2 | Handling | 2013-10-21 | Interpellation till kommunalrådet Roger Fredriksson angående tillbyggnaden för musiksalarerna i Knut Hahnsskolan, Willy Persson, KD |

Kommunfullmäktigeledamot Willy Persson (KD) har lämnat in följande interpellation ställd till kommunalrådet Roger Fredriksson (M) angående tillbyggnaden för musiksalarerna i Knut Hahnsskolan.

Sammanfattning

”Den senaste om- och tillbyggnaden av lektionssalar i Knut Hahnsskolan var klara till skolstarten vecka 34 hösten 2013, där utbyggnaden ca 250 m² är avsedd för musikverksamhet. Men den är inte byggd med de ljudkrav som lärarna krävt för att verksamheten skall fungera på ett tillfredställande sätt. Man upptäckte relativt omgående att byggnaden inte var byggd på det sätt som krävs för att musikverksamheten skall fungera som det var tänkt i utbyggnaden.

Ombyggnad av lokalerna måste göras och påbörjades vecka 40. Det ställer en stor undran hur sådant kan hända?

Har konsulten som ritat och projekterat tillbygget fått full verskap om vad lokalerna skulle användas till?

Har byggmästaren utfört jobbet enligt beställning?

Vad blir kostnaderna för ombyggnaden?

Vem får ta kostnaderna för ombyggnaden?

Varför tog det sex veckor innan ombyggnaden började och när blir den klar?”

Kommunfullmäktiges beslut

Kommunfullmäktige beslutar att interpellationen besvaras på Kommunfullmäktiges sammanträde den 28 november 2013.

Beslut

Kommunfullmäktige beslutar bordlägga interpellationen till Kommunfullmäktiges sammanträde den 27 februari 2014.

2014/7

§ 13 Fråga ställd till Kommunstyrelsens ordförande Roger Fredriksson (M) från kommunfullmäktigeledamot Bo Johansson (S) gällande när skrivelser från Pensionärsorganisationerna ska behandlas**Beslutsunderlag**

1 Handling

2014-01-03

Fråga ställd till Kommunstyrelsens ordförande Roger Fredriksson (M) från kommunfullmäktigeledamot Bo Johansson (S) gällande när skrivelser från Pensionärsorganisationerna ska behandlas, Bo Johansson

Kommunfullmäktigeledamot Bo Johansson (S) ställer en fråga till Kommunstyrelsens ordförande Roger Fredriksson (M) gällande när skrivelser från Pensionärsorganisationerna ska behandlas.

Sammanfattning

Vid möten och samtal med representanter för pensionärsorganisationerna som representeras i Kommunala pensionärsrådet, (KPR) kommer ofta frågeställningar upp om hur bristfälligt rådet fungerar.

Skrivelser är inkomna från pensionärsorganisationerna 2011-12-07, 2012-10-17 och 2013-02-21 med just en begäran om ändring av nuvarande reglemente, förslag till reglemente har bifogats de två senaste skrivelserna. Pensionärsorganisationernas uppfattning är att en ändring av reglementet enligt deras förslag skulle leda till bättre KPR-sammanträden.

Min fråga är därmed till Kommunstyrelsens ordförande, när är det tänkt att skrivelser från pensionärsorganisationerna ska behandlas?

Beslut

Kommunfullmäktige beslutar att bordlägga frågan till Kommunfullmäktige sammanträde den 27 februari 2014.

Exp:
Roger Fredriksson
Bo Johansson

2013/195

§ 14 Information om kommunens krediter

Beslutsunderlag

- | | | | |
|---|---------------------------|------------|---|
| 1 | Beslut allmänt ärende | 2013-10-07 | KS §266/2013 2013-10-08, Information om kommunens krediter |
| 2 | Tjänsteskrivelse/Utedning | 2013-09-30 | Information angående kommunens krediter per 31 augusti 2013 |

Ekonomichef Johan Sjögren lämnar följande beslutsförslag

Sammanfattning

Kommunstyrelsen har beslutat att tills vidare, vid behov av nyupplåning och omsättning, uppta lån med kapitalbindningstider så att på sikt, inte mer än 1/2 av låneportföljen har förfall under ett enskilt år. Inriktningen ska fortsatt vara att låna med korta räntebindningstider men med möjlighet att välja lång räntebindning om detta bedöms fördelaktigt.

Av bifogad finansiell rapportering framgår kommunens och de helägda bolagens krediter.

Kommunens nettolåneskuld uppgick per 31 augusti till 445 (491) mkr. Värde inom parentes avser per 31/12 2012. 38 (35) % av kommunens lånestock om 690 (735) mkr har rörlig ränta eller bunden ränta högst tre månader. Av lånestocken har 38 (47) % en förfallotidpunkt som är kortare än ett år.

Genomsnittlig kostnadsränta för de åtta första månaderna 2013 uppgick till 2,2 %.

Riksbankens styrränta, reporäntan, ligger sedan i december på 1,00 %.

För det senast omsatta lånet i mitten av september 2013 valdes Stibor 3 månaders räntebindningstid och 1 års kapitalbindning till en ränta om 1,7 %.

Kommunstyrelsen ska minst en gång per tertial ta ställning till vilken riskexponering som ska gälla för kommunens lånestock.

Förslag till beslut

Kommunstyrelsen beslutar att tills vidare, vid behov av nyupplåning och omsättning, uppta lån med kapitalbindningstider så att på sikt, inte mer än 1/2 av låneportföljen har förfall under ett enskilt år. Inriktningen ska fortsatt vara att låna med korta räntebindningstider men med möjlighet att välja lång räntebindning om detta bedöms fördelaktigt.

Kommunstyrelsen beslutar att rapportera beslutet jämte sammanställning över ränteregleringspunkter till kommunfullmäktige.

Kommunstyrelsens beslut

Kommunstyrelsen beslutar att tills vidare, vid behov av nyupplåning och omsättning, uppta lån med kapitalbindningstider så att på sikt, inte mer än 1/2 av låneportföljen har förfall under ett enskilt år. Inriktningen ska fortsatt vara att låna med korta räntebindningstider men med möjlighet att välja lång räntebindning om detta bedöms fördelaktigt.

Kommunstyrelsen beslutar att rapportera beslutet jämte sammanställning över ränteregleringstidpunkter till Kommunfullmäktige.

Beslut

Kommunfullmäktige beslutar notera informationen till protokollet.

Exp:
Ekonomienheten

2013/375

§ 15 Fastställa lokala föreskrifter för att skydda människors hälsa och miljön

Beslutsunderlag

- | | | | |
|---|-----------------------|------------|--|
| 1 | Beslut allmänt ärende | 2014-01-10 | KS §3/2014 2014-01-14, Revidering av lokala föreskrifter för att skydda människors hälsa och miljön |
| 2 | Beslut allmänt ärende | 2013-12-02 | KS AU §372/2013 2013-12-02, Revidering av lokala föreskrifter för att skydda människors hälsa och miljön |
| 3 | Handling | 2013-11-01 | Revidering av lokala föreskrifter för att skydda människors hälsa och miljön, Miljö- och byggnadsnämnden |

Miljö- och byggnadsnämnden § 193/2013

Sammanfattning

Nuvarande lokala miljö- och hälsoskyddsföreskrifter är från år 2000 (KF § 56/2000) samt för småskalig eldning från år 2009 (MHN § 141/2009). Det finns utifrån gjorda erfarenheter och lagändringar behov av revidering. Utgångspunkten för förslaget till reviderade föreskrifter har varit att förenkla regelverket.

Bedömning

Förslaget till reviderade föreskrifter finns i ärendets handlingar.

De lokala föreskrifterna föreslås ändras på följande punkter.

Djurhållning inom planlagt område

Hållande av högst fem hönor utan tupp undantas från tillståndsplikten. Sådan djurhållning bedöms inte medföra någon betydande störningsrisk.

Tillståndsplikten för orm tas bort. Regelen har fått liten betydelse och efterlevnaden är inte möjlig att kontrollera.

Tomgångskörning

Förbudet mot onödig tomgångskörning (en minut) föreslås gälla i hela kommunen i stället för som nu inom område med detaljplan. Innebär enklare gränsdragning.

Spridning av gödsel

Lokala regeln föreslås utgå. Regleras tillräckligt av generella bestämmelser.

Skydd för grundvatten

Tillståndsplikten för anordnande av enskild vattentäkt inom vattenskyddsområde föreslås tas bort. Om det finns behov av en sådan plikt regleras det lämpligen i vattenskyddsföreskriften för respektive vattenskyddsområde. I lokala miljö- och hälsoskyddsföreskrifterna kan endast regleras vattenskyddsfråga ur hälsoskyddssynpunkt (förorening av vattnet), inte vad avser knapphet på vatten.

Småskalig eldning med fasta bränslen

Dessa regler finns idag i särskild föreskrift tillsammans med rekommendationer om sådan eldning. Det föreslås att de tvingande reglerna i reviderad form sammanförs med övriga lokala miljö- och hälsoskyddsföreskrifter. Reviderade råd och rekommendationer föreslås överföras till kommunens hemsida.

Yttranden

Förslaget till reviderade föreskrifter har remitterats till Miljöteknik (Ronneby Miljö & Teknik AB), Tekniska förvaltningen och sotningsdistriktet.

Miljöteknik har meddelat att tillståndsplikten för nya enskilda vattentäkter inom skyddsområde kommer att nu inarbetas i föreskrifterna för Leråkra och Brantafors.

Miljö- och byggnadsförvaltningen bedömer det tillräckligt att ändring av vattenföreskrifterna för övriga sker när andra omständigheter påkallar en förändring.

Tekniska förvaltningen har påtalat att om ändringen av tomgångsförbudet medför behov av omskytning är det förenat med en kostnad. Miljö- och byggnadsförvaltningen bedömer inte att ändringen medför behov av omskytning eller nya skyltar. Befintliga informationsskyltar i anslutning till tätorterna kan sitta kvar.

Sotningsdistriktet har inte lämnat några synpunkter.

Kungörelse av lokala föreskrifter

Föreskrifterna kungörs i enlighet med kommunallagen kap3 § 30 på kommunens anslags-tavla och hålls tillgängliga på kommunens webbplats. Tidigare krav på kungörelse av länsstyrelsen har upphävts. Dock ska länsstyrelsen underrättas om de reviderade lokala föreskrifterna i enlighet med 44 § förordningen om miljöfarlig verksamhet och hälsoskydd.

Förslag till beslut

Miljö- och byggnadsnämnden beslutar att godkänna reviderade lokala föreskrifter för att skydda människors hälsa och miljön för Ronneby kommun.

Föreskrifterna översändes till Kommunfullmäktige för fastställelse.

Miljö- och byggnadsnämndens beslut

Miljö- och byggnadsnämnden beslutar att godkänna reviderade lokala föreskrifter för att skydda människors hälsa och miljön för Ronneby kommun med förändringen att tillståndsplikten för ormska finnas kvar.

Föreskrifterna översändes till Kommunfullmäktige för fastställelse.

Kommunstyrelsens beslut

Kommunstyrelsens förslag till Kommunfullmäktige:

Kommunfullmäktige beslutar att fastställa Lokala föreskrifter för att skydda människors hälsa och miljön och att dessa ska gälla fr o m 2014-03-01.

Beslut

Kommunfullmäktige beslutar att fastställa Lokala föreskrifter för att skydda människors hälsa och miljön enligt bilaga 1 och att dessa ska gälla från 2014-03-01.

Exp:
Miljö- och byggnadsnämnden

2013/241

§ 16 Socialnämndens ej verkställda beslut enligt 9 § och rapportering enligt 28 f-g §§ lag om stöd och service till vissa funktionshindrade, kvartal 3**Beslutsunderlag**

- | | | | |
|---|-----------------------|------------|---|
| 1 | Beslut allmänt ärende | 2014-01-13 | KS §5/2014 2014-01-14, Socialnämndens ej verkställda beslut enligt 9 § och rapportering enligt 28 f-g §§ lag om stöd och service till vissa funktionshindrade |
| 2 | Beslut allmänt ärende | 2013-12-02 | KS AU §381/2013 2013-12-02, Socialnämndens ej verkställda beslut enligt 9 § och rapportering enligt 28 f-g §§ lag om stöd och service till vissa funktionshindrade, kvartal 3 |
| 3 | Handling | 2013-11-08 | Socialnämndens ej verkställda beslut enligt 9 § och rapportering enligt 28 f-g §§ lag om stöd och service till vissa funktionshindrade, kvartal 3, Socialnämnden |

Socialnämnden § 150/2013

Förvaltningschef Birgitta Ratcovich föredrar ärendet.

Sammanfattning

En skriftlig redovisning av ej verkställda beslut enligt 4 kap 1 § och rapportering enligt 16 kap 6f§ SoL och av ej verkställda beslut enligt 9 § rapportering enligt 28 f-g §§ lag om stöd och service till vissa funktionshindrade, tredje kvartalet, föredras för nämndens ledamöter.

Socialnämndens beslut

Socialnämnden beslutar att notera redovisningen till protokollet.

Kommunstyrelsens beslut

Kommunstyrelsens förslag till Kommunfullmäktige:

Kommunfullmäktige beslutar att notera informationen till protokollet

Beslut

Kommunfullmäktige beslutar att notera informationen till protokollet

Exp:
Socialnämnden

2013/3

§ 17 Besvarande av medborgarförslag från Anita Olsson gällande att kommunen trycker upp klistermärken med texten "Här får du lägga din hundbajspåse" som delas ut till kommunens villaägare

Beslutsunderlag

- | | | | |
|---|----------------------------|------------|--|
| 1 | Beslut allmänt ärende | 2014-01-13 | KS §6/2014 2014-01-14, Besvarande av medborgarförslag att kommunen trycker upp klistermärken med texten "Här får du lägga din hundbajspåse" som delas ut till kommunens villaägare som sedan sätter upp den på sin soptunna |
| 2 | Beslut allmänt ärende | 2013-12-02 | KS AU §386/2013 2013-12-02, Besvarande av medborgarförslag att kommunen trycker upp klistermärken med texten "Här får du lägga din hundbajspåse" som delas ut till kommunens villaägare som sedan sätter upp den på sin soptunna |
| 3 | Tjänsteskrivelse/Utredning | 2013-11-18 | Medborgarförslag från Anita Olsson om kommunen trycker upp klistermärken med texten "Här kan du lägga din hundbajspåse" |
| 4 | Tjänsteskrivelse/Utredning | 2013-11-08 | Remissyttrande bajspåsar |
| 5 | Beslut allmänt ärende | 2013-01-30 | KF §7/2013 2013-01-31, Anmälan av medborgarförslag från Anita Olsson gällande att kommunen trycker upp klistermärken med texten "Här får du lägga din hundbajspåse" som delas ut till kommunens villaägare |
| 6 | Handling | 2013-01-03 | Medborgarförslag att kommunen trycker upp klistermärken med texten "Här får du lägga din hundbajspåse" som delas ut till kommunens villaägare som sedan sätter upp den på sin soptunna, Anita Olsson |

Upphandlare Teo Zickbauer lämnar följande beslutsförslag

Sammanfattning

Anita Olsson har lämnat ett medborgarförslag om att kommunen trycker upp klistermärken med texten "Här kan du lägga din hundbajspåse" som skickas ut till kommunens invånare som bor i de olika samhällen och även bostadsområden runt omkring i staden. Sen är det upp till var och en att klistra den på sin soptunna.

Detta med anledning av att efter att snön smälter ser det bedrövligt ut på gatorna och längs med skogs- och promenadstigar och då främst alla hundbajspåsar med bajs i som ligger slängda överallt. Medborgarförslaget har remitterats till Ronneby Miljö & Teknik AB.

Remissvar

Ronneby kommun är med i ett miljöprojekt tillsammans med Tikspac där Tikspac sätter upp stolpar med hundbajspåsar som hundägarna kan ta påsar ifrån och slänga i en behållare som sitter på stolpen. Tikspac har satt upp 25 stolpar i kommunen. Parkavdelningen sköter dessa stolpar och tömmer behållarna. Påsarna slängs bland andra sopor i en container som sedan körs ut till Angelskog.

Enligt förslagsställaren skall villaägare klistra på ett klistermärke på sin egen soptunna för att förbipasserande hundägare skall veta att här får jag slänga min hundbajspåse.

Villaägare har idag två sopkärl ett för kompostering och ett kärl för brännbart. Det komposterbara kör Miljöteknik idag till VMAB i Mörrum för kompostering och framställning av biogas. Enligt VMAB tar man inte emot komposterbart med hundbajspåsar i p.g.a. att det tar så långt tid innan påsen förmultnar och denna kommer att fastna i deras maskineri.

Då återstår att kunna klistra dekalen på kärlet med det brännbara i. Allt fler fastighetsägare har månadshämtning och skall en hundbajspåse ligga så länge kommer den att medföra lukt.

Visserligen föreslår förslagsställaren att det skall vara frivilligt att sätta på klistermärket men Miljöteknik anser att det är ett bättre sätt att utöka avtalet med Tikspac om fler stolpar med påsar och kärl för att få en bra hantering av bajspåsarna.

Miljöteknik föreslår att motionen avslås och att kommunen i stället undersöker alternativet med ett större samarbete med Tikspac.

Bedömning

Samråd har skett med Tekniska förvaltningen och det finns inget behov av ett utökat samarbete med Tikspac. Den nuvarande omfattningen fungerar väl.

Hundägarna har ett ansvar se till att hundbajset förs till anordnad papperskorg eller dylikt.

Villaägarnas sopkärl är placerade vid deras villa och inte alltid tillgängligt för förbipasserande.

Framförallt inte längs med gång- och promenadstigar. Dessutom bygger förslaget på att villaägarna frivilligt sätter upp dekalerna.

I övrigt hänvisas till de stolpar, som i samarbete med Tikspac, är placerade i kommunen.

Förslag till beslut

Kommunstyrelsens arbetsutskott föreslår Kommunstyrelsen att föreslå Kommunfullmäktige Att avslå medborgarförslaget

Kommunstyrelsens beslut

Kommunstyrelsens förslag till Kommunfullmäktige:

Kommunfullmäktige beslutar att klistermärken med texten ”Här kan du lägga din hundbajspåse” ska tryckas upp och finnas tillgängliga på Medborgarservice tillsammans med information om hur klistermärket får användas samt att det läggs ut information om detta på hemsidan. Medborgarförslaget anses därmed vara besvarat.

Deltar i debatten

I debatten deltar Willy Persson (KD), Kenneth Michaelsson (C), Roger Gardell (FP) och Margareta Yngveson (S).

Yrkanden

Willy Persson (KD) yrkar avslag till Kommunstyrelsens förslag.

Kenneth Michaelsson (C) och Margareta Yngveson (S) yrkar bifall till Kommunstyrelsens förslag.

Propositionsordning

Ordföranden Nils Ingmar Thorell (FP) ställer proposition på framförda yrkanden och finner att Kommunfullmäktige bifaller Kommunstyrelsens förslag.

Omröstning begärs och följande propositionsordning godkänns:

Ja-röster för bifall till Kommunstyrelsens förslag.

Nej-röster för avslag till Will Perssons förslag.

Omröstningsresultat

Efter företagen omröstning, avges till protokollet fogad bilaga, trettionio (39) ja-röster, tre (3) nej-röster och fem (5) avstår samt två (2) är frånvarande.

Beslut

Kommunfullmäktige beslutar att klistermärken med texten ”Här kan du lägga din hundbajspåse” ska tryckas upp och finnas tillgängliga på Medborgarservice tillsammans med information om hur klistermärket får användas samt att det läggs ut information om detta på hemsidan. Medborgarförslaget anses därmed vara besvarat.

Exp:

Anita Olsson

Tekniska förvaltningen

Informationsenheten

2011/310

§ 18 Besvarande av medborgarförslag från Tommy Andersson om att kommunen köper in cyklar som personalen sedan kan köpa genom löneavdrag

Beslutsunderlag

- | | | | |
|---|----------------------------|------------|--|
| 1 | Beslut allmänt ärende | 2014-01-13 | KS §7/2014 2014-01-14, Besvarande av medborgarförslag från Tommy Andersson att kommunen köper in cyklar som personalen sedan kan köpa genom löneavdrag |
| 2 | Beslut allmänt ärende | 2013-12-02 | KS AU §387/2013 2013-12-02, Besvarande av medborgarförslag från Tommy Andersson att kommunen köper in cyklar som personalen sedan kan köpa genom löneavdrag |
| 3 | Tjänsteskrivelse/Utredning | 2013-10-31 | Medborgarförslag från Tommy Andersson med flera att kommunen köper in cyklar som personalen sedan kan köpa genom löneavdrag |
| 4 | Beslut allmänt ärende | 2012-03-09 | KS AU §85/2012 2012-03-12, Besvarande av medborgarförslag från Tommy Andersson att kommunen köper in cyklar som personalen sedan kan köpa genom löneavdrag |
| 5 | Handling | 2012-03-07 | Yttrande över medborgarförslag angående att kommunen köper in cyklar som personalen sen kan köpa mot löneavdrag |
| 6 | Tjänsteskrivelse/Utredning | 2012-03-05 | Medborgarförslag från Tommy Andersson att kommunen köper in cyklar som personalen sedan kan köpa genom löneavdrag |
| 7 | Beslut allmänt ärende | 2011-09-28 | KF §237/2011 2011-09-29, Anmälan av medborgarförslag från Tommy Andersson med flera om att kommunen köper in cyklar som personalen sedan kan köpa genom löneavdrag |
| 8 | Handling | 2011-09-22 | Medborgarförslag att kommunen köper in cyklar som personalen sedan kan köpa genom löneavdrag, Tommy Andersson |

Upphandlare Teo Zickbauer lämnar följande beslutsförslag

Sammanfattning

Tommy Andersson med flera har lämnat medborgarförslag om att få kommunanställda att cykla mer till arbetet. Att kommunen köper in cyklar, el-cyklar samt vanliga som man kan köpa genom löneavdrag.

Samma system som användes med datorer till anställda för några år sedan. Får man folk till att cykla mer befrämjar det både hälsan och miljön. Medborgarförslaget har remitterats till Personalenheten.

Remissyttrande från Personalenheten:

Samordnings- och utvecklingsenheten har begärt remissyttrande gällande medborgarförslag från Tommy Andersson med flera om att kommunen ska köpa in såväl ordinära cyklar som elcyklar, som personalen sedan kan köpa genom löneavdrag.

Den avsedda hanteringen kallas löneväxling och innebär att en anställd byter en del av sin lön mot en förmån. I det tänkta fallet står kommunen för kostnaden för en cykel gentemot en leverantör och den enskilde arbetstagaren har en skuld till kommunen. Skulden regleras genom löneavdrag.

Ett bruttolöneavdrag innebär att den anställde accepterar en lägre bruttolön i utbyte mot en förmån.

Ett avdrag görs på lönen före skatt. För den enskilde kan detta få återverkningar i form av lägre sjuklön, föräldrapenning och pension. För kommunen medför detta dels lägre arbetsgivareavgift, dels lägre skatteintäkt och eventuellt också lägre inkomst i form av förskoleavgift.

Erfarenheterna från hanteringen av hemdatorerna tydliggör att en rad frågor måste besvaras innan man beslutar om att använda bruttolöneavdrag för exempelvis inköp av cyklar.

Enligt uppgift från Skatteverket är en cykel en skattepliktig förmån. Den anställde påförs ett förmånsvärde, vilket motsvarar cykelns marknadsvärde. Detta innebär att eventuell rabatt som kommunen kan få vid inköp av cyklar, inte räknas den anställde tillgodo i förmånshänseende. De ovan beskrivna effekterna blir då motsatta.

Bedömning

Kommunen som arbetsgivare har intagit en restriktiv ställning till att använda modellen med bruttolöneavdrag för exempelvis köp av cyklar och för övriga frågor som framställs av personalen.

Förslag till beslut

Kommunstyrelsens arbetsutskott föreslår Kommunstyrelsen att föreslå Kommunfullmäktige

Att avslå medborgarförslaget

Kommunstyrelsens beslut

Kommunstyrelsens förslag till Kommunfullmäktige:

Kommunfullmäktige beslutar att avslå medborgarförslaget

Beslut

Kommunfullmäktige beslutar att avslå medborgarförslaget

Exp:

Tommy Andersson

2013/102

§ 19 Utdelning från Stiftelsen D. A. Rydéns fond**Beslutsunderlag**

- | | | | |
|---|----------------------------|------------|---|
| 1 | Beslut allmänt ärende | 2014-01-13 | KS §9/2014 2014-01-14, Utdelning från Stiftelsen D. A. Rydéns fond |
| 2 | Beslut allmänt ärende | 2013-12-02 | KS AU §390/2013 2013-12-02, Utdelning från Stiftelsen D. A. Rydéns fond |
| 3 | Tjänsteskrivelse/Utredning | 2013-03-15 | Utdelning från Stiftelsen D. A. Rydéns fond |

Peter Nordberg lämnar följande beslutsförslag

Sammanfattning

Enligt fondens bestämmelser skall 10% av avkastningen varje år läggas till kapitalet. 90% samlas 5 år i taget för ev. utdelning. Utdelningen får efter stadsfullmäktiges i staden beprövande användas till något för staden nyttigt ändamål, dock ej för löpande utgifter.

År 1993 användes stiftelsens då utdelningsbara medel till inköp av skulptur för utsmyckning av Brunnsparken samt inköp av konst till den permanenta konstutställningen i Kulturcentrum.

År 1998 användes de utdelningsbara medlen till delfinansiering av Konstverket "Virvel" på Ronneby torg.

År 2003 beslöt kommunfullmäktige att det då disponibla beloppet skulle reserveras för framtida användning.

Eftersom två st femårsperioder passerat sedan kommunfullmäktiges senaste beslut är det nu tid att fullmäktige på nytt får ta ställning till ev användning av stiftelsens upparbetade disponibla avkastning.

2012-12-31 hade Stiftelsens D. A. Rydéns fond ett utgående kapital om 256 189:-. Disponibel avkastning som upparbetats sedan 1998 var 59 910:-. 59 910:- är således, efter kommunfullmäktiges beslut, disponibelt för utdelning enligt stiftelsens bestämmelser.

Kommunstyrelsens beslut

Kommunstyrelsens förslag till Kommunfullmäktige:

Kommunfullmäktige beslutar att disponibel avkastning från D. A. Rydéns fond ej används detta år utan reserveras för framtida bruk.

Beslut

Kommunfullmäktige beslutar att disponibel avkastning från D. A. Rydéns fond ej används detta år utan reserveras för framtida bruk.

Exp:
Peter Nordberg

2013/287

§ 20 Ronneby kommuns miljömål 2014-2016**Beslutsunderlag**

1	Beslut allmänt ärende	2014-01-13	KS §10/2014 2014-01-14, Ronneby kommuns miljömål 2014-2016
2	Beslut allmänt ärende	2013-12-13	KS AU §396/2013 2013-12-16, Ronneby kommuns miljömål 2014-2016
3	Tjänsteskrivelse/Utredning	2013-12-06	Förslag till Ronneby kommuns miljömål, #Ronnebyförmiljön
4	Handling	2013-11-18	Kommunstyrelsens yttrande angående Ronneby kommuns miljömål 2014-2016, Kommunstyrelsen
5	Remissvar utg. remiss	2013-11-14	Remissvar angående förslag till Ronneby kommuns miljömål, Karlskrona kommun Kommunstyrelsen
6	Handling	2013-11-08	Remissyttrande över Ronneby kommuns miljömål 2014-2016, Socialnämnden
7	Handling	2013-11-04	Remissyttrande angående Ronneby kommuns miljömål 2014-2016, Socialnämnden
8	Handling	2013-11-01	Yttrande över Ronneby kommuns miljömål, Miljö- och byggnadsnämnden
9	Handling	2013-11-01	Remiss Miljömålen Cefur 2013-10-31, Cefur
10	Handling	2013-11-01	VB: MILJÖMÅL, Ronneby naturskyddsförening
11	Handling	2013-11-01	VB: MILJÖMÅL, Friluftsförbundets lokalavdelning i Ronneby
12	Handling	2013-11-01	VB: Remiss på Kommunens Miljömål 2014-2016.doc D nr 2013/287, Blekinge EXergi Ronneby
13	Handling	2013-10-28	Yttrande gällande Ronneby kommuns miljömål, Utbildningsnämnden
14	Handling	2013-10-28	Yttrande angående lokala miljömål för Ronneby kommun, Skogsstyrelsen
15	Handling	2013-10-25	Remiss angående förslag till Ronneby kommuns miljömål, Ronneby Miljö & Teknik AB

16	Handling	2013-10-21	Yttrande över remiss angående förslag till Ronneby kommuns miljömål och handlingsplan § 118/2013, Fritid- och kulturnämnden
17	Handling	2013-10-18	Remiss Miljömål Ronneby kommun, Olofströms kommun
18	Handling	2013-09-18	Synpunkter på förslag till Ronneby kommuns miljömål, Bräkneåns Vattenförbund
19	Tjänsteskrivelse/Utredning	2013-09-02	Ronneby kommuns miljömål 2014-2016

Miljöutvecklare Camilla Norrman lämnar följande beslutsförslag

Sammanfattning

Ronneby kommun har tagit fram ett förslag till nya lokala miljömål för kommunen som geografiskt område.

Ronneby kommun har valt att under 2014-2016 fokusera på följande nationella miljö kvalitetsmål:

- 1 Begränsad klimatpåverkan
- 4 Giftfri miljö
- 7 Ingen övergödning
- 8 Levande sjöar och vattendrag
- 10 Hav i balans samt levande Kust och skärgård
- 12 Levande skogar
- 15 God bebyggd miljö
- 16 Ett rikt växt och djurliv

Förslaget har varit ute på bred remiss under perioden 2013-09-03 till 2013-10-31. Efter inkomna synpunkter har förslaget bearbetas i arbetsgruppen och i miljö- och energirådet. I samrådsredogörelsen redogörs för vilka synpunkter som ändrats och beaktas.

Förslaget till miljömålsdokument har tagits emot positivt till stora delar och många pekar på att det är ett ambitiöst förslag. En viss oro har framkommit ang. det stora antalet lokala mål. Från ursprungsförslaget på 42 mål har efter bearbetning de lokala målen minskats till 37 stycken. Justering har gjorts för att tydliggöra hur uppföljningen skall genomföras. Ansvarig förvaltning/enheter/bolag har infogats i tabellen. Viss beskrivande text ang. miljö kvalitetsmålen har ändras. Vissa mindre justeringar har gjorts t e x att flytta vissa lokala mål till ett annat miljö kvalitetsmål. Även förtydligande samt omformulering enligt de inkomna synpunkterna har gjorts. Årtal har också justerats i vissa fall då synpunkter inkommit på detta. Dokumentet kommer efter antagande att förändras layoutmässigt

Bedömning

Ronneby kommun har tagit fram ett förslag till nya lokala miljömål för kommunen som geografiskt område.

Kommunfullmäktige i Ronneby kommun fastställde 2007-12-13 nya lokala miljömål för Ronneby kommun. I det beslutade dokumentet framgår att revidering av lokala miljömål ska ske år 2013 och därefter vart fjärde år. Miljö- och energirådet har huvudansvaret för framtagandet av nya lokala miljömål. Organisationen för framtagande av nya lokala miljömål har bestått av en styrgrupp: miljö- och energirådet, en arbetsgrupp bestående av tjänstemän från kommunens olika förvaltningar och bolag samt en intern referensgrupp bestående av representanter från kommunens olika nämnder samt bolagen styrelser. Ronneby kommun har valt att under 2014-2016 fokusera på följande nationella miljö kvalitetsmål:

- 1 Begränsad klimatpåverkan
- 4 Giftfri miljö
- 7 Ingen övergödning
- 8 Levande sjöar och vattendrag
- 10 Hav i balans samt levande Kust och skärgård
- 12 Levande skogar
- 15 God bebyggd miljö
- 16 Ett rikt växt och djurliv

För att få så bra genomslagseffekt som möjligt har Ronneby kommun försökt anpassa de nya lokala miljömålen till Länsstyrelsen i Blekinges antagna dokument: Blekinges miljömål samt Klimat- och energistrategi för Blekinge.

Förslaget har varit ute på bred remiss under perioden 2013-09-03 till 2013-10-31. Förslaget har också aktivt presenterats via sociala medier och på andra forum såsom utställningar och föredrag i skola. Efter inkomna synpunkter har förslaget bearbetas i arbetsgruppen och i miljö- och energirådet. I samrådsredogörelsen redogörs för vilka synpunkter som ändrats och beaktas. 18 olika synpunkter har inkommit. Kommunstyrelsen betraktas här som ett yttrande även om det i samrådsredogörelsen visas samtliga inkomna yttrande från olika enheter etc.

Förslaget till miljömålsdokument har tagits emot positivt till stora delar och många pekar på att det är ett ambitiöst förslag. En viss oro har framkommit ang. det stora antalet lokala mål. Från ursprungsförslaget på 42 mål har efter bearbetning de lokala målen minskats till 37 stycken. Justering har gjorts för att tydliggöra hur uppföljningen skall genomföras, Ansvarig förvaltning/enhet/ har infogats i dokumentets tabell. Viss beskrivande text ang. miljö kvalitetsmålen har ändras. Vissa mindre justeringar har gjorts t e x att flytta vissa lokala mål till ett annat miljö kvalitetsmål. Även förtydligande samt omformulering enligt de inkomna synpunkterna har gjorts. Årtal har också justerats i vissa fall då synpunkter inkommit på detta.

En tävling ang. förslag på namn på dokumentet har varit utlyst vilket resulterat att miljö- och energirådet har bland de inkomna förslagen valt namnet #Ronnebyförmiljön. Dokumentet kommer efter antagande att förändras layoutmässigt.

Förslag till beslut

Kommunstyrelsens arbetsutskott föreslår kommunstyrelsen att besluta att anta Ronneby kommuns miljömål 2013-2016, #Ronnebyförmiljön.

Kommunstyrelsens beslut

Kommunstyrelsens förslag till Kommunfullmäktige:

Kommunfullmäktige beslutar att anta dokumentet Ronneby kommuns miljömål 2014-2016.

Deltar i debatten

I debatten deltar Kenneth Michaelsson (C).

Beslut

Kommunfullmäktige beslutar att anta dokumentet Ronneby kommuns miljömål 2014-2016 och i enlighet med bilaga 2.

Exp:
Camilla Norrman
Karin Lundberg

2013/380

§ 21 Investeringsbidrag till Bräkne-Hoby Norra Samhällsförening för inköp av fastigheten Örseryd 1:28**Beslutsunderlag**

- | | | | |
|---|-----------------------|------------|--|
| 1 | Beslut allmänt ärende | 2014-01-13 | KS §12/2014 2014-01-14, Investeringsbidrag till Bräkne-Hoby Norra Samhällsförening för inköp av fastigheten Örseryd 1:28 |
| 2 | Beslut allmänt ärende | 2013-12-16 | KS AU §398/2013 2013-12-16, Investeringsbidrag till Bräkne-Hoby Norra Samhällsförening för inköp av fastigheten Örseryd 1:28 |

Per Engkvist föredrar ärendet och lämnar följande beslutsförslag

Sammanfattning

Örseryds f.d. skola har sedan 1954 upplåtits enligt avtal till Öresryds syförening. 2011 transporterades avtalet med samma villkor till Bräkne-Hoby Norra Samhällsförening.

Upplåtelsen har varit kostnadsfri mot att föreningarna förband sig att underhålla byggnaden. Samhällsföreningen har flera gånger de senaste åren hemställt till kommunen om att få överta fastigheten.

Bräkne-Hoby Norra Samhällsförening har de senaste åren gjort avsevärda underhållsinvesteringar bland annat en ny murstock och ny köksinredning.

Bräkne-Hoby Norra Samhällsförening ingår i Bygd i Samverkan, Bräkne-Hoby som bland annat har Öreseryds f.d. skola som ett av besöksmålen i samband med den årliga Bräknetrampen.

Förslag till beslut

Tekniska förvaltningen föreslår att Kommunstyrelsens arbetsutskott föreslår att Kommunstyrelsen föreslår Kommunfullmäktige besluta bevilja Bräkne-Hoby Norra Samhällsförening ett investeringsbidrag om 400 000 kr för inköp av fastigheten Örseryd 1:28.

Kostnaden belastar kontot för försäljning av fastigheter och finansieras av intäkter från fastighetsförsäljning.

Kommunstyrelsens beslut

Kommunstyrelsens förslag till Kommunfullmäktige:

Kommunfullmäktige beslutar att bevilja Bräkne-Hoby Norra Samhällsförening ett investeringsbidrag om 400 tkr för inköp av fastigheten Örseryd 1:28. Beslutet gäller under förutsättning att Örseryd 1:28 förvärvas av föreningen.

Beslut

Kommunfullmäktige beslutar att bevilja Bräkne-Hoby Norra Samhällsförening ett investeringsbidrag om 400 tkr för inköp av fastigheten Örseryd 1:28. Beslutet gäller under förutsättning att Örseryd 1:28 förvärvas av föreningen.

Exp:
Ekonomienheten
Per Engkvist

2013/380

§ 22 Överlåtelse av Örseryds skola, Örseryd 1:28, till Bräkne-Hoby Norra Samhällsförening**Beslutsunderlag**

1	Beslut allmänt ärende	2014-01-29	KF §19/2014 2014-01-30, Investeringsbidrag till Bräkne-Hoby Norra Samhällsförening för inköp av fastigheten Örseryd 1:28
2	Beslut allmänt ärende	2014-01-13	KS §13/2014 2014-01-14, Överlåtelse av Örseryds skola, Örseryd 1:28, till Bräkne-Hoby Norra Samhällsförening
3	Beslut allmänt ärende	2014-01-13	KS §12/2014 2014-01-14, Investeringsbidrag till Bräkne-Hoby Norra Samhällsförening för inköp av fastigheten Örseryd 1:28
4	Beslut allmänt ärende	2013-12-16	KS AU §398/2013 2013-12-16, Investeringsbidrag till Bräkne-Hoby Norra Samhällsförening för inköp av fastigheten Örseryd 1:28
5	Beslut allmänt ärende	2013-12-13	KS AU §399/2013 2013-12-16, Överlåtelse av Örseryds skola, Örseryd 1:28, till Bräkne-Hoby Norra Samhällsförening
6	Tjänsteskrivelse/Utreddning	2013-12-09	Förslag till beslut-förslag försäljning av Örseryd 1 28
7	Beslut allmänt ärende	2013-11-26	KS §308/2013 2013-11-26, Överlåtelse av Örseryds skola, Örseryd 1:28, till Bräkne-Hoby Norra Samhällsförening
8	Beslut allmänt ärende	2013-11-08	KS AU §352/2013 2013-11-11, Överlåtelse av Örseryds skola, Örseryd 1:28, till Bräkne-Hoby Norra Samhällsförening
9	Tjänsteskrivelse/Utreddning	2013-11-04	Förslag till beslut-avseende överlåtelse av Örseryds skola

Per Engkvist lämnar följande beslutsförslag

Sammanfattning

Örseryds f.d. skola har sedan 1954 upplåtits enligt avtal till Örseryds syförening. 2011 transporterades avtalet med samma villkor till Bräkne-Hoby Norra Samhällsförening.

Upplåtelsen har varit kostnadsfri mot att föreningarna förband sig att underhålla byggnaden. Samhällsföreningen har flera gånger de senaste åren hemställt till kommunen om att få överta fastigheten.

Bräkne-Hoby Norra Samhällsförening har de senaste åren gjort avsevärda underhållsinvesteringar bland annat en ny murstock och ny köksinredning.

Bräkne-Hoby Norra Samhällsförening ingår i Bygd i Samverkan, Bräkne-Hoby som bland annat har Öreseryds f.d. skola som ett av besöksmålen i samband med den årliga Bräknetrampen.

Förslag till beslut

Tekniska förvaltningen föreslår att Kommunstyrelsens arbetsutskott föreslår att Kommunstyrelsen föreslår Kommunfullmäktige tillstyrka en försäljning av fastigheten Örseryd 1:28 till Bräkne-Hoby Norra Samhällsförening för en köpeskilling av 400 000 kr. styrelsen bifaller detsamma.

Kommunstyrelsens beslut

Kommunstyrelsens förslag till Kommunfullmäktige:

Kommunfullmäktige beslutar att tillstyrka en försäljning av fastigheten Örseryd 1:28 till Bräkne-Hoby Norra Samhällsförening för en köpeskilling av 400 tkr.

Deltar i debatten

I debatten deltar Thomas Håkansson (C) och Kenneth Michaelsson (C).

Yrkanden

Thomas Håkansson, med bifall från Kenneth Michaelsson yrkar tillägg till Kommunfullmäktiges beslut om att lagfartskostnaden tillkommer för föreningen på ca 18 000 kronor.

Propositionsordning

Ordföranden Nils Ingmar Thorell (FP) ställer proposition på framfört tilläggsyrkande och finner att Kommunfullmäktige bifaller yrkandet.

Beslut

Kommunfullmäktige beslutar att tillstyrka en försäljning av fastigheten Örseryd 1:28 till Bräkne-Hoby Norra Samhällsförening för en köpeskilling av 400 tkr. Lagfartskostnaden tillkommer för föreningen på ca 18 000 kronor.

Exp:
Per Engkvist
Ekonomienheten

2013/433

§ 23 Tilläggsäskande för nytt ventilationssystem, Fredriksbergsskolan**Beslutsunderlag**

- | | | | |
|---|----------------------------|------------|--|
| 1 | Beslut allmänt ärende | 2014-01-13 | KS §14/2014 2014-01-14, Tilläggsäskande för nytt ventilationssystem, Fredriksbergsskolan |
| 2 | Beslut allmänt ärende | 2013-12-13 | KS AU §401/2013 2013-12-16, Tilläggsäskande för nytt ventilationssystem, Fredriksbergsskolan |
| 3 | Tjänsteskrivelse/Utredning | 2013-12-06 | Tilläggsäskande för nytt ventilationssystem, Fredriksbergsskolan |

Byggprojektledare William Lavesson, lämnar följande beslutsförslag

Sammanfattning

Tekniska förvaltningen har konstaterat att det är stora problem med ventilationen på Fredriksbergsskolans gamla del. Befintligt ventilationssystem är ett gammalt självdragsystem som inte fungerar särskilt väl, på denna typen av anläggningar saknas möjlighet att styra mängden luft som växlas. Skillnaden mellan lufttemperaturen inomhus och utomhus styr helt luftväxlingen, är det kallt ute så får man stor luftväxling men även stor risk för drag. Vid varma temperaturer ute så får man dålig luftväxling. Anläggningen uppfyller inte dagens samhällskrav på luftväxling. I samband med fönsterbytet 2010 borde även ventilationen bytts ut, eftersom man genom fönsterbytet påverkade funktionen i denna.

Bedömning

Tekniska förvaltningen bedömer att åtgärden måste genomföras under 2014 då problemen är akuta och personal och elever har dålig arbetsmiljö.

Tekniska förvaltningen bedömer kostnaderna för åtgärderna till 6,8 msek.

Förslag till beslut

Tekniska förvaltningen föreslår att kommunstyrelsen arbetsutskott föreslår kommunstyrelsen att Kommunfullmäktige beslutar:

-Tekniska förvaltningen tilläggsäskar 6,8 msek avseende investeringen ventilations åtgärd Fredriksbergsskolan 2014.

Kommunstyrelsens beslut

Kommunstyrelsens förslag till Kommunfullmäktige:

Kommunfullmäktige beslutar att bevilja Tekniska förvaltningen ett tilläggsäskande om 6,8 msek för investering av ventilationsåtgärder, Fredriksbergsskolan 2014.

Beslut

Kommunfullmäktige beslutar att bevilja Tekniska förvaltningen ett tilläggsäskande om 6,8 msek för investering av ventilationsåtgärder, Fredriksbergsskolan 2014.

Exp:
Tekniska förvaltningen
Ekonomienheten

2013/370

§ 24 Risatorp 3:18 - Önskemål om köp av mark**Beslutsunderlag**

1	Beslut allmänt ärende	2014-01-13	KS §15/2014 2014-01-14, Risatorp 3:18 - Önskemål om köp av mark
2	Beslut allmänt ärende	2013-12-13	KS AU §402/2013 2013-12-16, Risatorp 3:18 - Önskemål om köp av mark
3	Handling	2013-12-10	Karta
4	Handling	2013-12-05	Karta närbild
5	Tjänsteskrivelse/Utredning	2013-12-04	Risanäs 3:18 - Önskemål om köp av mark
6	Handling	2013-10-28	Önskemål om köp av mark, Joachim Wahlberg

Fastighetsförvaltare Eva Lydin föredrar ärendet och lämnar följande beslutsförslag

Sammanfattning

Sökanden önskar köpa ca 1200 kvm mark från Risatorp 1:10 att föra till sin fastighet Risatorp 3:18, för att få plats att bygga ett garage.

Bedömning

Marken är plan ute vid vägen och kan passa till ett garage. Resten av marken består mest av berg. Marken ligger utanför detaljplan och borde kunna fastighetsregleras. Stadsarkitekten har varit på plats och hans åsikt är att vi ska spara "stigen" som går in bredvid och att det ska vara ca 10 meter mellan tomterna.

Miljöteknik har inga ledningar i området. Området behandlas som en småbit med priset 60 kronor/kvm.

Förslag till beslut

Kommunfullmäktige beslutar sälja ca 1 200 kvm från Risatorp 1:10 till Risatorp 3:18. Pris 60 kronor/kvm, köparen betalar förrättningskostnaderna.

Kommunstyrelsens beslut

Kommunstyrelsens förslag till Kommunfullmäktige:

Kommunfullmäktige beslutar att sälja ca 1 200 kvm från Risatorp 1:10 till Risatorp 3:18. Pris 60 kronor/kvm, köparen betalar förrättningskostnaderna.

Beslut

Kommunfullmäktige beslutar att sälja ca 1 200 kvm från Risatorp 1:10 till Risatorp 3:18. Pris 60 kronor/kvm, köparen betalar förrättningskostnaderna.

Exp: Eva Lydin

2013/431

§ 25 Ställningstagande återköp av aktier i Kommunassurans Syd Försäkrings AB

Beslutsunderlag

- | | | | |
|---|-----------------------------|------------|---|
| 1 | Beslut allmänt ärende | 2014-01-13 | KS §21/2014 2014-01-14, Ställningstagande återköp av aktier i Kommunassurans Syd Försäkrings AB |
| 2 | Beslut allmänt ärende | 2013-12-13 | KS AU §408/2013 2013-12-16, Ställningstagande återköp av aktier i Kommunassurans Syd Försäkrings AB |
| 3 | Tjänsteskrivelse/Utreddning | 2013-12-06 | Ställningstagande återköp av aktier i Kommunassurans Syd Försäkrings AB |

Ekonomichef Johan Sjögren föredrar ärendet och lämnar följande beslutsförslag

Sammanfattning

Ronneby kommun är delägare i Kommunassurans Syd Försäkrings AB (KSFAB). Bolaget ägs av 46 kommuner. Ronneby kommun äger idag 1 367 aktier av 62 255 aktier, dvs ca 2,196%. Då nya delägare ska tas in som ägare i bolaget tillåts sedan årsstämman 2012 en modell som innebär att de befintliga ägarna, proportionellt efter innehav, erbjuds att sälja aktier till bolaget, ett sk återköp av aktier. Aktierna säljs därefter vidare till den nya delägaren. Med denna modell behålls antalet aktier och aktiekapitalet i bolaget konstant. Ägarfördelningen blir dock marginellt förändrad.

Hultsfreds kommun har erbjudits delägarskap i bolaget fr o m 1 december 2013 och ska förvärva 339 aktier.

Ronneby kommun har fått erbjudande från Kommunassurans Syd Försäkrings AB om återköp av sju (7) aktier á 1 470 kr, totalt 10 290 kr, varav 3 143 kr är reavinst. Förutsatt att det totala antalet aktier i bolaget förblir oförändrat minskas Ronnebys andel i bolaget till 2,185 %.

Kommunen har tre alternativ att ta ställning till:

Kommunen låter KSFAB återköpa 7 aktier á 1470 kr

Kommunen avstår från att låta KSFAB återköpa aktier

Kommunen låter KSFAB återköpa 7 aktier á 1470 kr samt ytterligare aktier om någon annan delägare avstår återköp.

Förslag till beslut

Kommunstyrelsens arbetsutskott föreslår Kommunstyrelsen att föreslå Kommunfullmäktige att låta Kommunassurans Syd Försäkrings AB återköpa 7 aktier á 1 470 kr, totalt 10 290 kr.

Kommunstyrelsens beslut

Kommunstyrelsens förslag till Kommunfullmäktige:

Kommunfullmäktige beslutar att låta Kommunassurans Syd Försäkrings AB återköpa 7 aktier á 1 470 kr, totalt 10 290 kr.

Beslut

Kommunfullmäktige beslutar att låta Kommunassurans Syd Försäkrings AB återköpa 7 aktier á 1 470 kr, totalt 10 290 kr.

Exp:
Johan Sjögren

2013/358

§ 26 Omfördelning av budget 2014 från Socialnämnd till Utbildningsnämnd**Beslutsunderlag**

- | | | | |
|---|-----------------------------|------------|--|
| 1 | Beslut allmänt ärende | 2014-01-13 | KS §22/2014 2014-01-14, Omfördelning av budget 2014 från socialnämnd till utbildningsnämnd |
| 2 | Beslut allmänt ärende | 2013-12-13 | KS AU §409/2013 2013-12-16, Omfördelning av budget 2014 från socialnämnd till utbildningsnämnd |
| 3 | Tjänsteskrivelse/Utreddning | 2013-12-02 | Omfördelning av budget 2014 från socialnämnd till utbildningsnämnd |

Ekonomichef Johan Sjögren lämnar följande beslutsförslag

Sammanfattning

I budgetprocessen inför budget 2014 blev inte helt klarlagt var hanteringen av vårdnadsbidrag skulle ske. Anslaget avseende vårdnadsbidrag lades i budget 2014 i socialnämndens budget. Efter klargöranden har konstaterats att utbildningsnämnden är den nämnd som kommer att hantera vårdnadsbidraget varför anslaget bör flyttas.

Förslag till beslut

Kommunstyrelsens arbetsutskott föreslår kommunstyrelsen att föreslå kommunfullmäktige att godkänna att det årliga anslaget om 500 tkr för vårdnadsbidrag flyttas från socialnämnden till utbildningsnämnden i budget och plan.

Kommunstyrelsens beslut

Kommunstyrelsens förslag till Kommunfullmäktige:

Kommunfullmäktige beslutar att godkänna att det årliga anslaget om 500 tkr för vårdnadsbidrag flyttas från Socialnämnden till Utbildningsnämnden i budget och plan.

Beslut

Kommunfullmäktige beslutar att godkänna att det årliga anslaget om 500 tkr för vårdnadsbidrag flyttas från Socialnämnden till Utbildningsnämnden i budget och plan.

Exp:
Socialnämnden
Utbildningsnämnden
Johan Sjögren

2014/25

§ 27 Fastställande av taxor om tillsyn, tillstånd, brandskyddskontroll och sotning enligt Lag om skydd mot olyckor (LSO) och Lag om brandfarliga och explosiva varor (LBE) 2014-01-01 - 2014-02-12

Beslutsunderlag

- | | | | |
|---|----------------------------|------------|---|
| 1 | Handling | 2014-01-17 | Taxor för kommunalförbundet Räddningstjänsten Östra Blekinge 1 januari- 12 februari 2014 |
| 2 | Beslut allmänt ärende | 2014-01-13 | KS §25/2014 2014-01-14, Retroaktivt Godkännande av taxor och avgifter Räddningstjänsten Östra Blekinge |
| 3 | Tjänsteskrivelse/Utredning | 2014-01-13 | Förslag att anta taxor om tillsyn, tillstånd, brandskyddskontroll och sotning enligt Lag om skydd mot olyckor (LSO) och Lag om brandfarliga och explosiva varor (LBE) |

Sammanfattning

Högsta förvaltningsdomstolen har genom beslut den 12 december 2013 klargjort att regeringsformen inte medger att beslut om taxor överläts från medlemskommunerna till kommunalförbund. Taxor som utgör föreskrifter i regeringsformens mening ska således fastställas av respektive medlemskommuns fullmäktige.

Till följd av beslutet har Räddningstjänsten i Östra Blekinge föreslagit medlemskommunerna att fastställa av förbundsdirektionen tidigare antagna avgifter enligt följande:

- avgift för tillsyn enligt lag om skydd mot olyckor och lag om brandfarliga och explosiva varor
- avgift för tillstånd för brandfarliga och explosiva varor
- avgift för brandskyddskontroll och sotning

Avgifterna redovisas i bilaga.

Då Högsta förvaltningsrätten helt nyligen fastställt ett rättsläge som tidigare varit oklart, och förslaget endast innebär en fastställelse av den taxenivå som tillämpats av Räddningstjänsten, bedöms synnerliga skäl enligt kommunallagen föreligga att fastställa ovan nämnda avgifter retroaktivt att gälla 1 januari - 12 februari 2014.

Kommunstyrelsens beslut

Kommunstyrelsens förslag till Kommunfullmäktige:

Kommunfullmäktige beslutar att fastställa bilagda avgifter för tillsyn enligt lag om skydd mot olyckor och lag om brandfarliga och explosiva varor, tillstånd för brandfarliga och explosiva varor samt brandskyddskontroll och sotning att gälla retroaktivt 1 januari 2014 – 12 februari 2014.

Beslut

Kommunfullmäktige beslutar att fastställa bilagda avgifter för tillsyn enligt lag om skydd mot olyckor och lag om brandfarliga och explosiva varor, tillstånd för brandfarliga och explosiva varor samt brandskyddskontroll och sotning att gälla retroaktivt 1 januari 2014 – 12 februari 2014.

Exp:
Räddningstjänsten Östra Blekinge

2014/18

§ 28 Fastställande av taxor om tillsyn, tillstånd, brandskyddskontroll och sotning enligt Lag om skydd mot olyckor (LSO) och Lag om brandfarliga och explosiva varor (LBE) från 2014-02-13

Beslutsunderlag

1	Handling	2014-01-17	Taxor för kommunalförbundet Räddningstjänsten Östra Blekinge fr o m 13 februari 2014
2	Beslut allmänt ärende	2014-01-13	KS §26/2014 2014-01-14, Förslag att anta taxor om tillsyn, tillstånd, brandskyddskontroll och sotning enligt Lag om skydd mot olyckor (LSO) och Lag om brandfarliga och explosiva varor (LBE)
3	Handling	2014-01-13	Karlskrona kommuns förslag till taxor och reglemente Räddningstjänsten Östra Blekinge, Karlskrona kommun
4	Handling	2014-01-10	Förslag att anta taxor om tillsyn, tillstånd, brandskyddskontroll och sotning enligt Lag om skydd mot olyckor (LSO) och Lag om brandfarliga och explosiva varor (LBE), Räddningstjänsten Östra Blekinge

Sammanfattning

Högsta förvaltningsdomstolen har genom beslut 12 december 2013 klargjort att regeringsformen inte medger att beslut om taxor överläts från medlemskommunerna till kommunalförbund. Taxor som utgör föreskrifter i regeringsformens mening ska således fastställas av respektive medlemskommuns fullmäktige.

Till följd av beslutet har Räddningstjänsten i Östra Blekinge föreslagit medlemskommunerna att fastställa förbundsdirectionens tidigare antagna avgifter enligt följande:

- Avgift för tillsyn om skydd mot olyckor och lag om brandfarliga och explosiva varor
- Avgift för tillstånd för brandfarliga och explosiva varor
- Avgift för brandskyddskontroll och sotning

Avgifterna redovisas i bilaga.

Kommunstyrelsens beslut

Kommunstyrelsens förslag till Kommunfullmäktige:

Kommunfullmäktige beslutar att fastställa bilagda avgifter för tillsyn enligt lag om skydd mot olyckor och lag om brandfarliga och explosiva varor, tillstånd för brandfarliga och explosiva varor samt brandskyddskontroll och sotning att gälla fr o m 13 februari 2014.

Beslut

Kommunfullmäktige beslutar att fastställa bilagda avgifter för tillsyn enligt lag om skydd mot olyckor och lag om brandfarliga och explosiva varor, tillstånd för brandfarliga och explosiva varor samt brandskyddskontroll och sotning att gälla från den 13 februari 2014.

Exp:
Räddningstjänsten Östra Blekinge

2014/23

§ 29 Revidering av reglemente för förbundsdirektionen i Kommunalförbundet Räddningstjänsten Östra Blekinge

Beslutsunderlag

- | | | |
|-------------------------|------------|---|
| 1 Handling | 2014-01-17 | Revidering av reglemente för förbundsdir-
rektjonen i Kommunalförbundet Rädd-
ningstjänsten Östra Blekinge |
| 2 Beslut allmänt ärende | 2014-01-13 | KS §27/2014 2014-01-14, Revidering av
reglemente för förbundsdirktionen i
Kommunalförbundet Räddningstjänsten
Östra Blekinge |
| 3 Handling | 2014-01-13 | Revidering av reglemente för för-
bundsdirktionen i Kommunalförbun-
det Räddningstjänsten Östra Blekinge,
Räddningstjänsten Östra Blekinge |

Sammanfattning

Enligt gällande reglemente för förbundsdirktionen i Kommunalförbundet Räddningstjänsten Östra Blekinge har dirktionen rätt att fastställa taxor och avgifter för tjänster som förbundet inte författ-
ningsenligt ska tillhandahålla utan avgift.

I ett avgörande från Högsta förvaltningsdomstolen den 12 december 2013 slår domstolen fast att ett kommunalförbunds taxor och avgifter som utgör föreskrifter i den mening som avses i regerings-
formen (tillsynstaxor) ska beslutas av de ingående medlemskommunerna och inte av kommunalför-
bundet.

Räddningstjänsten i Östra Blekinge har därför föreslagit medlemskommunerna att godkänna revide-
rat reglemente för förbundsdirktionen.

§ 2 *Taxor och Avgifter* i reglementet föreslås få följande lydelse:

*Taxor och avgifter som utgör föreskrifter i den mening som avses i 8 kap regeringsformen fastställs
av kommunfullmäktige i respektive medlemskommun. I övrigt har dirktionen inom sitt verksam-
hetsområde rätt att fastställa priser för tjänster som förbundet tillhandahåller.*

Kommunstyrelsens beslut

Kommunstyrelsens förslag till Kommunfullmäktige:

Kommunfullmäktige beslutar att 2 § i reglemente för förbundsdirktionen i Kommunalför-
bundet Räddningstjänsten Östra Blekinge revideras enligt följande:

Taxor och avgifter som utgör föreskrifter i den mening som avses i 8 kap. Regeringsfor-
men fastställs av kommunfullmäktige i respektive medlemskommun. I övrigt har direktio-
nen inom sitt verksamhetsområde rätt att fastställa priser för tjänster som förbundet tillhan-
dahåller.

Kommundirektör Magnus Widén lämnar följande förslag till beslut.

Sammanfattning

Enligt gällande reglemente för förbundsdirektionen i Kommunalförbundet Räddningstjänsten Östra Blekinge har direktionen rätt att fastställa taxor och avgifter för tjänster som förbundet inte författningssenligt ska tillhandahålla utan avgift.

I ett avgörande från Högsta förvaltningsdomstolen den 12 december 2013 slår domstolen fast att ett kommunalförbunds taxor och avgifter som utgör föreskrifter i den mening som avses i regeringsformen (tillsynstaxor) ska beslutas av de ingående medlemskommunerna och inte av kommunalförbundet.

Räddningstjänsten i Östra Blekinge har därför föreslagit medlemskommunerna att godkänna reviderat reglemente för förbundsdirektionen.

§ 2 *Taxor och Avgifter* i reglementet förslås få följande lydelse:

Taxor och avgifter som utgör föreskrifter i den mening som avses i 8 kap regeringsformen fastställs av kommunfullmäktige i respektive medlemskommun. I övrigt har direktionen inom sitt verksamhetsområde rätt att fastställa priser för tjänster som förbundet tillhandahåller.

Förslag till beslut

Med hänvisning till det ovanstående föreslår kommunledningsförvaltningen kommunstyrelsen föreslå kommunfullmäktige

att anta revidering av § 2 i reglemente för förbundsdirektionen i Kommunalförbundet Räddningstjänsten Östra Blekinge enligt ovanstående förslag.

Beslut

Kommunfullmäktige beslutar att 2 § i reglemente för förbundsdirektionen i Kommunalförbundet Räddningstjänsten Östra Blekinge revideras enligt följande:

Taxor och avgifter som utgör föreskrifter i den mening som avses i 8 kap. Regeringsformen fastställs av kommunfullmäktige i respektive medlemskommun. I övrigt har direktionen inom sitt verksamhetsområde rätt att fastställa priser för tjänster som förbundet tillhandahåller.

Exp:
Räddningstjänsten Östra Blekinge

Lokala föreskrifter för att skydda människors hälsa och miljön

Lokala föreskrifter för att skydda människors hälsa och miljön för Ronneby kommun meddelade av kommunfullmäktige § 15/2014 att gälla från och med den 1 mars 2014 .

Med stöd av 9 kap. 7 - 8 §§ och 10-13 §§ miljöbalken (1998:808) samt 13, 17, 39 - 40 och 42-44 §§ förordningen (1998:899) om miljöfarlig verksamhet och hälsoskydd meddelar kommunfullmäktige följande lokala föreskrifter för att skydda människors hälsa och miljön.

Inledande bestämmelser

1§

Utöver bestämmelserna i miljöbalken (1998:808) och förordningen om miljöfarlig verksamhet och hälsoskydd (1998:899) gäller följande lokala föreskrifter för att skydda människors hälsa och miljön.

Djurhållning

2 §

Det krävs tillstånd av miljö- och byggnadsnämnden för att hålla

1. nötkreatur, häst, get, får eller svin,
 2. pälsdjur eller fjäderfä som inte är sällskapsdjur.
 3. orm
- inom område med detaljplan eller områdesbestämmelser.

Tillstånd krävs dock inte för hållande av högst fem honor utan tupp.

Tomgångskörning

3 §

En förbränningsmotor i stillastående motordrivet fordon får hållas i gång i högst en minut. Detta gäller inte

1. om trafikförhållandena föranlett fordonet att stanna, t.ex. i trafikkö,
2. om motorn hålls i gång för att – i den mån det behövs för fordonets ändamålsenliga brukande – driva annan anordning (på fordonet) än sådan som avser uppvärmning.

Omedelbart tomgångskörningsförbud gäller dock fordon som stannats vid järnvägsövergång med nedfällda bommar.

Eldning

4§

För skötsel och tillsyn över eldningsanordning för fasta bränslen gäller att lufttillförseln ska vara god och att bränslet ska förvaras torrt. Pannan får endast eldas med det bränsle som pannan enligt tillverkaren är avsedd för. Saknas anvisning får bränslet endast bestå av sådant torrt trä som inte är förorenat. Dokumentation efter genomförd sotning och underhåll av eldningsanordning ska sparas hos ägaren av anläggningen minst fem år.

Ansökan

5 §

En ansökan till miljö- och byggnadsnämnden ska vara skriftlig och uppfylla föreskrivna krav (25 och 46 §§ förordningen om miljöfarlig verksamhet och 19 kap. 5 § respektive 22 kap. 1 § miljöbalken.)

Dispens

6 §

Miljö- och byggnadsnämnden får medge dispens från vad som gäller enligt dessa föreskrifter, om det är uppenbart att risk för olägenheter från miljö- och hälsoskyddspunkt inte föreligger.

Avgifter

7 §

Miljö- och byggnadsnämnden får ta ut avgift för prövning av ansökningar om tillstånd och dispens, för handläggning av anmälan samt för tillsyn i övrigt enligt dessa föreskrifter enligt den taxa för prövning och tillsyn inom miljöbalkens område som kommunfullmäktige antagit.

Ikraftträdande och övergångsbestämmelse

8 §

Dessa lokala föreskrifter träder i kraft den 1 mars 2014. Äldre lokala föreskrifter ska tillämpas på ärenden som har inletts dessförinnan.

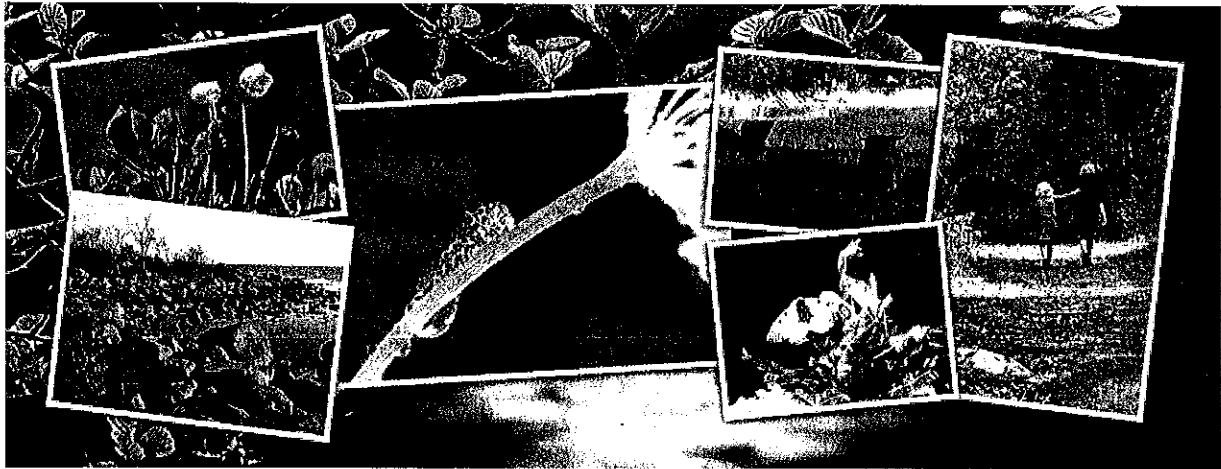


Tillhör Kommunfullmäktige § 20/2014.

Bilaga 2

RONNEBY KOMMUNS MILJÖMÅL

2014-2016



ronnebyförmiljön



GILLA OSS PÅ FACEBOOK



Innehållsförteckning

Vision	2
Miljöarbetet i Ronneby	3
Nationella miljökvalitetsmål och prioriterade områden.....	3
Lokala mål och etappmål	3
Genomförande	4
Uppföljning	4
Miljömålens koppling till andra styrdokument.....	4
De åtta prioriterade miljökvalitetsmålen	
Begränsad klimatpåverkan	5
Lokala mål 1-19.....	6 – 12
Giftfri miljö.....	13
Lokala mål 1-6	14 - 15
Ingen övergödning.....	16
Lokala mål 1-2	17
Levande skogar	18
Lokala mål 1 – 3	19
God bebyggd miljö	20
Lokala mål 1-3	21
Levande sjöar och vattendrag	22
Lokala mål 1	23
Hav i balans och levande kust samt skärgård.....	24
Lokala mål 1	24
Ett rikt växt- och djurliv	25
Lokala mål 1-2	26
Bilaga	
Sammanställning av Lokala mål, åtgärder och samtliga indikatorer för år 2014- 2016	27-29

Vision:

I Ronneby lever människa och natur i ett gynnsamt och hållbart förhållande. Här finns ett rikt växt- och djurliv med rent vatten och frisk luft. Vi har en god hälsa och våra barn en bra framtid att se fram emot. För oss är det både enkelt och lönsamt att leva, bo och verka fossilfritt och energisnålt. Vi har en hög kunskapsnivå om hur vår livsstil påverkar miljön och klimatet och vår strävan är att göra ett positivt avtryck.

Miljöarbetet i Ronneby

I miljömålen redovisas en handlingsplan för åren 2014 – 2016. Det är ett styrande dokument och de lokala miljömålen ska beaktas vid alla beslut och gäller såväl inom kommunens förvaltningar och bolag som för hela den geografiska kommunen. Nya miljömål ska tas fram under 2016.

I Ronneby är miljöarbetet organiserat enligt följande,

Kommunfullmäktige och kommunstyrelsen har det övergripande ansvaret och beslutar om styrdokument för de lokala miljömålen. Miljö- och energirådet har ansvaret för att samordna och följa upp aktiviteter i arbetet att nå de lokala miljömålen. Det strategiska miljöarbetet i Ronneby samordnas av miljöutvecklare och samordnare. Varje förvaltning och bolag i kommunen ansvarar för sin verksamhets miljöarbete och för rapporteringen av miljöarbetet till miljösamordnare. För att samordna arbetet har en arbetsgrupp bildats med en representant från varje förvaltning och bolag. Gruppen kommer att träffas regelbundet och fortsätta arbeta tillsammans och diskutera genomförandet av aktiviteter för att uppnå miljömålen. För att samverka med allmänheten, arbetsgruppen och politiker kommer vi bl a att använda sociala medier.

Nationella miljökvalitetsmål och prioriterade områden

Det är Sveriges regering och riksdag som har bestämt de nationella miljökvalitetsmålen. Det övergripande målet för miljöpolitiken är att till nästa generation lämna över ett samhälle där de stora miljöproblemen är lösta. I uppföljningen av miljökvalitetsmålen bedöms om dagens styrmedel och åtgärder är tillräckliga. Kommunernas roll är att översätta nationella och regionala mål till lokala mål och åtgärder. Ronneby kommun har valt att prioritera åtta miljökvalitetsmål. Områdena är:

- *Begränsad klimatpåverkan.
- *Giftfri miljö.
- *Ingen övergödning.
- *Levande skogar.
- *Levande sjöar och vattendrag.
- * God bebyggd miljö.
- *Ett rikt växt- och djurliv.
- *Ett hav i balans och en levande skärgård.

Lokala mål och etappmål

För varje prioriterat område har ett antal lokala mål och etappmål utarbetats. Målen anger vad vi vill uppnå och etappmålen definierar steg på vägen för att nå målen. Etappmålen ska uppnås under tiden 2014 – 2016.

För respektive etappmål framgår vilken nämnd och/eller bolag som har huvudansvar för att leda arbetet för att nå målet. De ansvariga ska leda samarbetet med övriga berörda.

Genomförande

För varje etappmål anges konkreta åtgärder för att nå målet och hur det kan följas upp. För att nå etappmålen är det viktigt att ansvariga gör en mer detaljerad åtgärdsplan. Åtgärdsplanen hanteras i kommunens budgetarbete.

Ansvarig gör varje år en uppföljning och skickar till miljösamordnaren som sammanställer och redovisar ett miljöboks slut i samband med kommunens finansiella bokslut.

Uppföljning

Miljöbokslutet kommer att innehålla miljöindikatorer för att se hur vi närmar oss miljö kvalitetsmålen som vi valt ut samt redovisning av etappmålen.

Miljöindikatorer är statistik eller data som visar miljösituationen.

Ronneby kommun är medlem i Sveriges Ekokommuner, SEKOM och har därmed förbundit sig att följa upp deras sk gröna nyckeltal för att följa utvecklingen mot det miljömässigt hållbara samhället.

Vissa av indikatorerna är statistik för uppföljning av miljömålen, andra för att visa trender över tid och ge underlag för att avgöra hur framtida mål och åtgärder behöver utformas.

Miljömålens koppling till andra styrdokument

De lokala miljömålen är bl a kopplade till styrdokument

- Nationella miljömål
- Regionala åtgärdsprogrammet för miljömål
- Klimat- och energistrategi för Blekinge län
- Klimat- och energistrategi för Ronneby kommun
- Borgmästaravtalet
- Sveriges Ekokommuner
- Samverkansplan för biosfärsområdet Blekinge Arkipelag
- Vattenförvaltningen med dess aktuella arbete
- Blekinge strategin "Attraktiva Blekinge"
- Europa 2020 strategin; "Smart och hållbar tillväxt för alla"
- EU:s strategi för Östersjöområdet ; "Rädda Havet"

Begränsad klimatpåverkan



Riksdagens definition av miljö kvalitetsmålet

Halten av växthusgaser i atmosfären ska i enlighet med FN:s ramkonvention för klimatförändringar stabiliseras på en nivå som innebär att människans påverkan på klimatsystemet inte blir farligt. Målet ska uppnås på ett sådant sätt och i en sådan takt att den biologiska mångfalden bevaras, livsmedelsproduktionen säkerställs och andra mål för hållbar utveckling inte äventyras. Sverige har tillsammans med andra länder ett ansvar för att det globala målet kan uppnås

Under Jordens hela historia har klimatet varierat. Ibland har det varit kallare än var det är nu och ibland varmare. Det som oroar är att dagens klimatförändring sker så snabbt och är så tydligt kopplad till människans utsläpp av växthusgaser. Sedan 1800-talet har utsläppen ökat kraftigt på grund av vår förbränning av fossila bränslen. De senaste 50 åren har koldioxidhalten i atmosfären ökat från 0,03% till 0,04%. Detta har gjort så att jordens medeltemperatur ökat. Ett varmare klimat leder bl a till att stora inlandsisar smälter vilket i sin tur leder till att havsnivån stiger och orsakar översvämningar. Följderna av den globala uppvärmningen kan även bli kraftiga oväder, med storm och regn på en del platser medan andra drabbas av kraftig hetta och torka.

För att minska utsläppen av växthusgaser är det viktigt att ta fram ny effektiv teknik som inte skapar föroreningar. För att nå en hållbar miljöutveckling krävs det att människan lär sig att hantera naturresurserna på ett sparsamt sätt och som är medvetna om att alla varor, allt vi äter och dricker och hur vi förflyttar oss påverkar vår miljö genom t ex energianvändning, vattenförbrukning och transport. Det avfall som bildas måste betraktas som en resurs att ta vara på i möjligaste mån. I första hand bör kommunen arbeta för att avfall inte uppkommer. Det avfall som uppstår bör i nämnd ordning återanvändas, återvinnas, energiutvinnas genom rötning eller förbränning eller i sista hand deponeras.

Lokala mål 1. Information och utbildning om energibesparing och hållbar utveckling i industrin

Etappmål

1a) År 2016 har alla industrier i kommunen fått information och/eller utbildning om energibesparing och hållbar utveckling.

Åtgärder; 1) Information till industrierna om energibesparing 2) Erbjudna rådgivning. Företagen inbjuds att utse kontaktperson mot kommunen. 3) Informera om fördelar med miljöledningssystem

Uppföljning; 1) Andel industrier i kommunen som fått information. 2) Antal industrier som fått rådgivning.

Ansvar; Miljö- och byggnadsnämnden, Kommunstyrelsen

Lokala mål 2. Informations- och utbildningsinsatser samt goda exempel gällande solfångare och solceller.

Etappmål

2a) År 2015 har allmänheten och fastighetsägare fått information och erbjudits föreläsning om solfångare och solceller

Åtgärder; 1) Information till allmänheten och fastighetsägare 2) Information via kommunens hemsida 3) Föreläsning riktad till allmänheten och fastighetsägare.

Uppföljning; 1) Antal personer som fått information 2) Antal besök på sidan på nätet 3.) Föreläsningen är genomförd

Ansvar; Miljö- och byggnadsnämnden

Lokala mål 3. Energieffektivisering av offentliga samlingslokaler.

Etappmål

3a) 2016, I kommunen skall alla armaturer i offentliga samlingslokaler vara utbytta mot LED (gäller enbart kommunens egna fastigheter)

Åtgärder: Armaturer byts löpande ut mot LED i kommunen

Uppföljning: Antal offentliga samlingslokaler som åtgärdats

Ansvar; Kommunstyrelsen

Etappmål

3b) 2014, Rörelsedetektorer installeras.

Åtgärd: Rörelsedetektorer installeras i sporthallar

Uppföljning: Antal sporthallar som åtgärdats

Ansvar: Kommunstyrelsen

Lokala mål 4. Främja installation av solex och solvärme inom industri, handel, offentlig verksamhet, lantbruk och bostäder m.m.

Etappmål

4a) 2016 Kommunens och dess helägda bolag skall öka andelen solex och solvärme i sina fastigheter.

Åtgärder: Installera solceller och solfångare

Uppföljning: Producerad mängd (kWh)

Ansvar: Kommunstyrelsen, Ronneby Hus, Miljö&Teknik, ABRI

Lokala mål 5. Verka för att öka produktionen av biogas

Etappmål

5a) 2014 Deltagande i pågående projekt Biogas sydost

Åtgärder: Deltagande i projektet

Uppföljning: Ökning av biogasproduktionen

Ansvar: Kommunstyrelsen

Lokala mål 6. Tillgängligheten för att gå, cykla eller åka kollektivt skall öka

Etappmål

6a) 2016, gång- och cykelvägar ses över för att hitta förbättringsmöjligheter

Åtgärder: Aktiviteter för att öka möjlighet att gå, cykla och åka kollektivt

Uppföljning: Antal genomförda förbättringsaktiviteter

Ansvar: Kommunstyrelsen, RonnebyHus

Lokala mål 7. Verka för att öka användningen av biogas i länet och installera en biogasmack i kommunen

Etappmål

7a) 2014 är minst en biogasmack installerad i kommunen

Åtgärder; Installation av biogasmack.

Uppföljning; Antal biogasmackar i kommunen

Ansvar; Kommunstyrelsen

Lokala mål 8. Installera laddstolpar till elfordon i kommunen.

Etappmål

8a) 2015 är minst tio laddstolpar installerade

Åtgärder; Installera laddstolpar

Uppföljning; Antal installerade laddstolpar i kommunen

Ansvar; Miljö&Teknik,

Lokala mål 9. Barn- och ungdomar erbjuds extra aktiviteter inom hållbar utveckling i samarbete med skolan

Etappmål

9a) 2015, Alla elever ska erbjudas en extra kunskapsbas som ger förståelse för vår planets förutsättningar och ger god grund för att göra medvetna val för en hållbar livsstil.

Åtgärder;

1. En projektgrupp (SUS, Cefur, Miljö&Teknik, Ronneby Hus, Tekniska förvaltningen, Utbildningsförvaltningen, Miljö- och byggnadsförvaltningen) bildas som utformar ett årskursstyrkt aktivitetsschema för alla förskolor och skolor. Schemat bör omfatta minst 9 aktiviteter under förskole- och grundskoletiden. Samtliga aktiviteter ryms inom temat hållbar miljöutveckling

2. Aktivitetsschemat införs

Uppföljning; 1. Aktivitetsschema är upprättat 2. Andel förskolor och skolor som deltagit i aktivitetsschemat

Ansvar; Utbildningsnämnden

Lokala mål 10. Främja miljödiplomering av skolor

Etappmål

10a) 2015 ska minst 5 förskolor, skolor eller gymnasier vara miljödiplomerade.

Åtgärder; Startträffar som ger kunskap och inspiration till att arbeta med miljödiplomering som tex Grön flagg, ISO 14001, Skola för hållbar utveckling.

Uppföljning; Andel förskolor, grundskolor och gymnasier som är miljödiplomerade.

Ansvar: Utbildningsnämnden

Lokala mål 11. Miljökrav och etiska krav vid upphandling

Etappmål

11a) 2015, Miljökrav och etiska krav ställs vid upphandling av varor och tjänster

Åtgärd; Skapa rutiner och arbetsmetoder för att följa upp kraven

Uppföljning; Antal utförda stickprovskontroller av att leverantörer följer miljökrav och etiska krav.

Ansvar; Alla nämnder och bolag

Etappmål

11b) 2016, Beakta livscykelkostnad vid inköp

Åtgärd: 1) Utbilda personal som berörs 2) Analysera vilka produktgrupper där livscykelkostnadsberäkning kan göras.

Uppföljning: Antal upphandlingar som beaktar livscykelkostnad.

Ansvar: Kommunstyrelsen, Ronneby Hus, Miljö&Teknik, ABRI ,

Lokala mål 12. Minska resandets miljöpåverkan från anställda i kommunen och dess helägda bolag.

Etappmål

12a) 2014, Alla chefer i kommunen har fått information om distansarbete.

Åtgärder: Informationsträff

Uppföljning: Enkätundersökning som ger svar på hur ofta personalen jobbar hemifrån.

Ansvar: Kommunstyrelsen Personalutskottet

Etappmål

12b) 2015, Alla chefer i kommunen och nyckelpersoner skall utbildas i webinariumteknik.

Åtgärder: Genomföra utbildning i webinariumteknik för alla chefer och nyckelpersoner i kommunen.

Uppföljning: Antal chefer och nyckelpersoner som genomgått utbildningen

Ansvar: Kommunstyrelsen Personalutskottet

Lokala mål 13. Information om alternativa uppvärmningsmetoder till de fastighetsägare som använder fossila bränslen

Etappmål

13a) 2014, Ta fram statistik från skorstensfejarmästaren och gör tillsammans med skorstensfejarmästaren riktad information.

Åtgärder: 1) Ta fram statistik och göra en nulägesanalys över användning av fossila bränslen för uppvärmning. 2) Riktad information tillsammans med skorstensfejarmästare

Uppföljning: 1) Underlag inför en riktad informationskampanj är framtagen. 2) Minskning i användandet av fossila bränslen för uppvärmning

Ansvar: Kommunstyrelsen

Lokala mål 14: De offentliga köken har klimatsmarta måltider och minskat matsvinnet.

Etappmål

14a) 2015 har Ronneby kommuns offentliga kök klimatsmarta menyer

Åtgärder: Projekt startas för att komponera klimatsmarta menyer

Uppföljning: Antal klimatsmarta menyer/år

Ansvar: Kommunstyrelsen

Etappmål

14b) 2016, har matsvinnet minskat i de offentliga köken.

Åtgärder: Gå med i "Matsvinnprojekt" för att öka kunskapen om matsvinn och dess påverkan på miljö och ekonomin

Uppföljning: Matsvinn (kg/år)

Ansvar: Kommunstyrelsen

Lokala mål 15. Ronneby kommun har hög kompetens inom miljöområdet

Etappmål

15a) 2015, förvaltningar och bolag som arbetar enligt samma miljöledningssystem har ökat.

Åtgärder: Införa miljöledningssystem i förvaltningar och bolag.

Uppföljning: Andel verksamheter som har infört miljöledningssystem .

Ansvar: Kommunstyrelsen

Etappmål

15b) 2016, Kontinuerlig utbildning av anställda

Åtgärder: Utformning av miljöutbildningar.

Uppföljning: Andel anställda som deltagit i miljöutbildningen.

Ansvar: Kommunstyrelsen

Etappmål

15c) Årligen skall minst en informationsaktivitet anordnas angående energi- och miljö som är riktat både till hushållen och företagen

Åtgärder: Aktiviteter

Uppföljning: Antal genomförda aktiviteter/år

Ansvar: Kommunstyrelsen, Miljö&Teknik

Lokala mål 16. Ronnebyhus ökar utsorteringen av avfall.

Etappmål

16a) 2014, Ronneby Hus startar och genomför ett projekt för att öka andelen utsorterade avfallsfraktioner.

Åtgärd: Starta och genomför projekt och årligen utvärdera

Uppföljning: Statistik, mängd utsorterat avfall

Ansvar: Ronneby Hus

HT JM AO
Q

Lokala mål 17. Minska den totala mängden hushållsavfall och öka andelen återvunnet avfall

Etappmål

17a) 2015, har totala mängden hushållsavfall minskat och andelen återvunnet avfall har ökat.

Åtgärd: Ny avfallsplan antas och aktiviteter enligt ny avfallsplan

Uppföljning: -Totala mängden hushållsavfall, kg/ inv , 2001 referensår

-Mängden utsorterat hushållsavfall i fraktioner kg /inv. -Brännbart/tot mängden hushållsavfall,% -Materialåtervunnet/totala mängden hushållsavfall,%

Ansvar: Kommunstyrelsen /Miljö&Teknik

Lokala mål 18. Grön IT-strategi

Etappmål

18a) 2014, finns Grön IT- strategi

Åtgärd: Ta fram en Grön IT-strategi

Uppföljning: antalet åtgärder enligt antaget handlingsprogram

Ansvar: Kommunstyrelsen

Lokala mål 19. Klimatförändringarna har vägts in i ”Risk- och sårbarhetsanalysen”

Etappmål

19a) 2014, Kommunen skall i sin ”Risk- och sårbarhetsanalys” ha analyserat hur klimatförändringarna påverkar kommunens riskbild,

Åtgärd: Risk- och sårbarhetsanalysen har reviderats

Uppföljning: I analysen finns hur klimatförändringarna påverkar kommunens riskbild.

Ansvar: Kommunstyrelsen

NTJ Om 10
Q

Giftfri miljö



Riksdagens definition av miljö kvalitetsmålet

"Förekomsten av ämnen i miljön som har skapats i eller utvunnits av samhället ska inte hota människors hälsa eller den biologiska mångfalden. Halterna av naturfrämmande ämnen är nära noll och deras påverkan på människors hälsa och ekosystemen är försumbar. Halterna av naturligt förekommande ämnen är nära bakgrunds nivåerna."

Miljögifterna finns idag överallt och det visar klart hur atmosfären och vattnet på jorden är viktiga länkar mellan geografiskt skilda system. EU:s kemikalielagstiftning, REACH som trädde i kraft 1 juni 2007 är en förordning som gäller för samtliga EU-länder. Översatt till svenska står bokstäverna för registrering, utvärdering, godkännande och begränsning av kemikalier. Drygt 100 000 kemiska ämnen är registrerade inom EU. Ämnena ingår i produkter som vi var och en köper hem, varor som förr eller senare blir ett avfall. Dessutom bildas oönskade kemiska ämnen i industriella processer. Kombination av flera olika kemikalier i låga doser kan dessutom ge en förstärkt effekt och orsaka lika stor skada som ett kemiskt ämne i hög dos. Bristen på kunskap om kemikaliers och föroreningars hälso- och miljöegenskaper är stor. Det gör det svårt att identifiera alla farliga ämnen och att begränsa riskerna. Vi vet dock att många kemiska ämnen i arbets-, utomhus- och inomhusmiljön påverkar hälsan och miljön. Ett sätt att agera är att göra livscykelanalyser och att farliga kemikalier i kedjan byts ut mot ofarliga. Det är också viktigt att underlätta för oss konsumenter så att vi väljer de mest miljöanpassade alternativen.

HTJ Am AD
↓

Lokala mål 1. Kartläggning av miljöfarliga verksamheters kemikalieanvändning (där kommunen har tillsynsansvar).

Etappmål

1.a) 2014, Miljöfarliga verksamheter kartlägger sin hantering av miljö- och hälsofarliga ämnen

Åtgärder: Tillsyn

Uppföljning: Andel miljöfarliga verksamheter där kartläggning gjorts

Ansvar: Miljö- och byggnadsnämnden

Etappmål

1.b) 2014, Minska användningen av farliga ämnen i verksamheten

Åtgärder: 1. Tillsyn 2. Rådgivning ges för att minska användningen av farliga ämnen.

Uppföljning: Andel av miljöfarliga verksamheter som fått tillsyn eller rådgivning

Ansvar: Miljö- och byggnadsnämnden

Lokala mål 2. Byggnader i Ronneby kommun skall i enlighet med C2C konceptet lämna ett positivt avtryck genom att gynna människor och miljö.

Etappmål

2.a) 2014, finns en materialdatabas som undviker farliga ämnen inom materialval

Åtgärder: Materialdatabas införskaffas

Uppföljning: Andel ombyggnationer och nybyggnationer där man har använt materialdatabasen.

Ansvar: Kommunstyrelsen

Lokala mål 3. Säkerställ att befintliga vattenskyddsområden har uppdaterade och fastställda säkerhetsföreskrifter.

Etappmål

3.a) 2016, Säkerställa att skyddsföreskrifterna är uppdaterade och fastställda

Åtgärd: Befintliga vattenskyddsområden ses över

Uppföljning: Skyddsföreskrifterna är uppdaterade och fastställda

Ansvar: Miljö&Teknik

Lokala mål 4. Kostnadsandelen ekologiska livsmedel inom kommunen ska öka.

Etappmål

4a) 2016 är kostnadsandelen ekologiska livsmedel i kommunen minst 40%

Åtgärder: Utbildning för verksamhetsansvariga och kökspersonal på offentliga verksamheter.

Uppföljning: Kostnadsandel ekologiska livsmedel

Ansvar: Kommunstyrelsen

Lokala mål 5. Dagvattnet ses som en resurs och det lokala omhändertagandet av dagvatten har ökat

Etappmål

5a) 2015 har en dagvattenpolicy upprättas där ansvarsfördelningen och omhändertagandet tydligt framgår.

Åtgärder: Upprätta en dagvattenspolicy för Ronneby kommun

Uppföljning: En dagvattenspolicy är framtagen

Ansvar: Miljö&Teknik, Kommunstyrelsen, Miljö- och byggnadsnämnden

Etappmål

5b) 2014, Sprida kunskap så att dagvattnet kan ses som en resurs

Åtgärder: Information ges och rådgivning erbjuds till fastighetsägaren

Uppföljning: Antal fastigheter som har lösningar för att omhänderta dagvatten lokalt

Ansvar: Miljö&Teknik, Miljö- och byggnadsnämnden

Lokala mål 6. Föroreningsinnehåll i avloppsvatten som inkommer till reningsverk har minskat

Etappmål:

6a) 2015 finns kunskap om betydelsefulla punktkällor.

Åtgärder: Identifiering av punktkällor med betydande utsläpp av miljöskadliga ämnen till kommunalt reningsverk

Uppföljning: Samtliga punktkällor är kartlagda och denna lista ska hållas uppdaterad.

Ansvar: Miljö&Teknik, Miljö- och byggnadsnämnden

Etappmål:

6b) 2016 har företag och kommuninvånare god kunskap om förhållningssätt för att undvika att särskilt miljöbelastade ämnen tillförs avloppsvattnet.

Åtgärder: Återkommande information till företag och kommuninvånare om förhållningssätt för att undvika att särskilt miljöbelastade ämnen tillförs avloppsvattnet sker fr o m 2014.

Uppföljning: Antal informationstillfällen per år

Ansvar: Miljö&Teknik

Ingen övergödning



Riksdagens definition av miljö kvalitetsmålet

Halterna av gödande ämnen i mark och vatten ska inte ha någon negativ inverkan på människors hälsa, förutsättningar för biologisk mångfald eller möjligheterna till allsidig användning av mark och vatten.

Orsaken till övergödningen är utsläpp av fosfor- och kväveföreningar från främst jord- och skogsbruksmark, vägtrafik samt avlopp från industrier och hushåll. Näringsämnena läcker ut i vattendragen och hamnar till slut i Östersjöns bräckta vatten. Ett brackvattenshav med arter som ständigt står under salthaltstress som gör att livet där är extra känsligt för föroreningar. Algblomning hör till algernas normala livscykel. Olika typer av alger blommar vid olika tider på året. Tillväxten styrs av ljus, temperatur och näringstillgång.

På våren blommar främst kiselalger. Under högsommaren blir övergödningen tydlig för alla som badar i Östersjön och som råkar ut för den gulgröna sörjan. Då blommar sk blågröna alger, som egentligen är cyanobakterier. Massförekomst av dem orsakar problem eftersom flera arter tillverkar giftiga ämnen. Den ökade tillförseln av näringsämnen från mänskliga aktiviteter, har lett till att algblomningarna blir längre och intensivare.

Andra negativa effekter av övergödningen är bottendöd, igenväxning av sjöar, växtarter som försvinner på ångar och i skogar samt hälsoskadliga halter av nitrit i grundvattnet.

Det pågår redan mycket arbete inom jordbruket för att minska läckaget av kväve och fosfor, men ytterligare insatser måste göras inom alla utsläppsgrupper för att målet "Ingen övergödning" skall uppnås.

NTT JM AD

Lokala mål 1. En vatten och avloppsplan finns för Ronneby kommun

Etappmål

1a) 2014, VA-planen antas

Åtgärder: VA-planen görs klar och antas.

Uppföljning: VA-planen har antagits

Ansvar: Kommunstyrelsen

Etappmål

1b) 2015, Utbyggnad av VA-områden påbörjas

Åtgärder: Utbyggnad påbörjas.

Uppföljning: Utbyggnaden har påbörjats

Ansvar: Kommunstyrelsen

Etappmål

1c) 2016, Åtgärda bristfälliga enskilda avloppsanläggningar.

Åtgärder: Utöva tillsyn och ställ krav på bristfälliga enskilda avloppsanläggningar

Uppföljning: Antal åtgärdade enskilda avloppsanläggningar

Ansvar: Miljö- och byggnadsnämnden

Lokala mål 2. Minskning av obehandlat avloppsvatten från avloppsanläggningar(bräddning).

Etappmål

2a) 2016 har ledningsnätets förnyelsetakt ökat med år 2013 som referensvärde

Åtgärder: Förnya ledningsnätet.

Uppföljning: Antal km som förnyats.

Ansvar: Miljö&Teknik

Etappmål

2b) Minska andelen tillskottsvatten av total volymen med 10% som rullande 10-års medelvärde senast 2020 med start 2002. Korrelation görs med nederbörden.

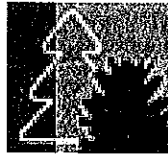
Åtgärder: 1. Utred vad som krävs för att minimera bräddning. 2. Ta fram en åtgärdsplan med genomförande tid.

Uppföljning: Andel bräddat orenat avloppsvatten av totala mängden behandlat avloppsvatten, sammantaget alla avloppsreningsverk korrelerat med nederbördsmängd

Ansvar: Miljö&Teknik

HT
Om AO
&

Levande skogar



Riksdagens definition av miljö kvalitetsmålet

Skogens och skogsmarkens värde för biologisk produktion ska skyddas samtidigt som den biologiska mångfalden bevaras samt kulturmiljövärden och sociala värden värnas. Inriktningen är att miljö kvalitetsmålet ska nås inom en generation.

Skogen är en viktig resurs för oss människor på många sätt. Den ger oss råmaterial för varor och energi, samtidigt som den är viktig för rekreation och friluftsliv. Karakteristiskt för Ronneby kommun är ädellövet med ek- och bokskogsmiljöer. Därutöver finns det även värdefulla barrskogsområden, som med sin vildmarksprägel även är viktiga rekreativsområden. Lövträden är viktiga för att behålla ett rikt växt- och djurliv. Många arter är knutna till dessa och gynnas av att de förekommer. Fler arter av lövträd, träd i olika åldrar, döende eller döda och i olika nedbrytningsstadier ger en större artrikedom. Särskilt värdefulla lövträdsmiljöer är skogsbryn, en övergångszon mellan skog och öppen mark. Framförallt ekar får i bryn möjlighet att utveckla vida, ståtliga kronor som inramar och ger karaktär åt landskapet. Sådana bryn har ofta ett rikt växt- och djurliv.

Våra utsläpp av växthusgaser har resulterat i en klimatförändring som riskerar att bli mer påtaglig i framtiden. Redan i dag kan man se att det varmare klimatet har flyttat trädgränsen högre upp i våra fjäll. Fortsätter uppvärmningen kommer det med stor sannolikhet att innebära en kraftig påverkan på skogsekosystemet. Det är inte bara temperaturen som beräknas öka utan också den årliga medelnederbörden främst under höst, vinter och vår. Ökningen väntas bli störst i norra Sverige. Sannolikt leder klimatförändringarna till ökade angrepp från skadegörare eftersom somrarna bedöms bli torrare och grundvattennivåerna kan sjunka och träden i sin tur utsätts för torkstress. Varma somrar och mindre nederbörd innebär också ökad risk för skogsbränder. Stormfällningar och insektsangrepp kan ytterligare förstärka denna risk. Genom att använda fler olika trädslag i skogsbruket kan riskerna och osäkerheten för framtiden minskas något.

Trots många problem förväntas klimatförändringarna leda till högre tillväxt och därmed kortare omloppstid för trädslag som kan användas i kommersiella intressen

HT Om AO
2

Lokala mål 1. En skogspolicy för kommunens ägda skogar där bevarande och utveckling av miljö- och kulturvärden samt sociala värden beaktas är antagen

Etappmål

1a) 2015, En skogspolicy tas fram för att bevara och utveckla dess miljö-, kultur- samt sociala värden.

Åtgärder: En skogspolicy upprättas.

Uppföljning: Skogspolicyn är antagen.

Ansvar: Kommunstyrelsen

Lokala mål 2. Kommunen ökar andel lövskog i sina skogsarealer.

Etappmål

2a) 2016, har andel lövskog ökat i kommunens skogsareal.

Åtgärder: Plantera lövträd/ gynna lövskog och låt en del lövträd bli riktigt gamla.

Uppföljning: Andel löv/ ha av kommunens skogsareal.

Ansvar: Kommunstyrelsen

Lokala mål 3. Särskilt skyddsvärda skogsområden skyddas.

Etappmål

3a) 2016 har andel skyddade områden i kommunen som geografiskt område ökat

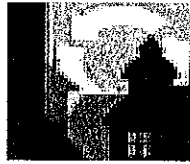
Åtgärder: Inventera och kartlägg områden samt utarbeta handlings- och skötselplaner.

Uppföljning: Andel skyddad skogsmark i kommunen (ha), Skyddad areal skogsmark-biotopskyddsområde (ha), Skyddad areal skogsmark – naturvårdsavtal (ha)

Ansvar: Kommunstyrelsen

HT JM AD
Q

God bebyggd miljö



Riksdagens definition av miljö kvalitetsmålet

Städer, tätorter och annan bebyggd miljö ska utgöra en god och hälsosam livsmiljö samt medverka till en god regional och global miljö.

Natur- och kulturvärden ska tas till vara och utvecklas. Byggnader och anläggningar ska lokaliseras och utformas på ett miljöanpassat sätt och så att en långsiktigt god hushållning med mark, vatten och andra resurser främjas.

En god bebyggd miljö ställer stora krav på samhällsplaneringen, som till exempel måste skapa förutsättningar för minskad energianvändning och minskade transporter. För att minska onödigt bilåkande krävs satsningar på miljövänliga, säkra, bekväma och tidseffektiva transportmedel. En viktig aspekt är bostädernas läge i förhållande till arbetsplatser, butiker och annan service. Kollektivtrafik som gör det möjligt att bo på landet och ändå arbeta i andra delar av Blekinge, Skåne eller Småland utan att behöva köra bil många mil om dagen.

Samhällsplaneringen måste även säkerställa att det byggda kulturarvet tas tillvara.

Vi människor behöver skyddas från buller och kunna andas frisk luft både inne och ute för att må bra. Det stressade samhället ställer även krav på att naturen är lättillgänglig och forskning visar att vi mår bra av att ha natur omkring oss. De tätortsnära skogarna har stor betydelse för människors psykiska och fysiska hälsa och de är därför viktiga att bevara.

Ronneby kommun har antagit ett generellt kvalitetsprogram för hållbar byggnation där tankar och innovationer från Cradle to Cradle® (C2C) tillämpas. I konceptet poängteras vikten av kretslopp för all materia och användandet av den inkommande solenergin som energikälla. Dessutom främjas mångfald såsom art- och innovationsrikedom men även kulturell mångfald. Genom att tillämpa C2C har många företag insett nyttan då kostnader har minskat och omsättningen har ökat. Företag kan C2C certifiera material och produkter som underlättar för kunder att välja rätt.

HT
AD
&

Lokala mål 1. Ta fram kunskaps- och planeringsunderlag för skydd och skötsel av tätortsnära natur- och rekreationsområden som stöd för tätortsutveckling.

Etappmål

1a)2016 har underlag för skydd och skötsel av tätortsnära natur och rekreationsområden tagits fram

Åtgärder: Kunskapsunderlag för skydd och skötsel tas fram

Uppföljning: Kunskapsunderlag är upprättad

Ansvar: Kommunstyrelsen

Lokala mål 2. De ekologiska aspekterna skall beaktas vid kommunala beslut

Etappmål

2a)2014 ,ekologiska aspekter beaktas vid detaljplaneläggning och strandskyddsärenden.

Åtgärder: Säkerställ tillgång till ekologisk kompetens

Uppföljning: Antal ärenden där ekologisk kompetens har använts

Ansvar: Miljö- och byggnadsnämnden

Lokala mål 3. Trygga förutsättningarna för allemansrättslig tillgång till strandområden

Etappmål

3a) 2016, trygga förutsättningarna för allemansrättslig tillgång till strandområden

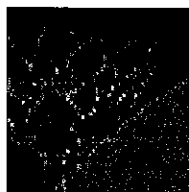
Åtgärder: Öka kunskapen om strandskyddsbestämmelserna genom information till beslutsfattare och allmänheten.

Uppföljning: Antalet deltagare vid informationstillfällen.

Ansvar: Miljö- och byggnadsnämnden

AIT Jim AO
A

Levande sjöar och vattendrag



Riksdagens definition av miljö kvalitetsmålet

Sjöar och vattendrag ska vara ekologiskt hållbara och deras variationsrika livsmiljöer ska bevaras. Naturlig produktionsförmåga, biologisk mångfald, kulturmiljövärden samt landskapets ekologiska och vattenhushållande funktion ska bevaras, samtidigt som förutsättningar för friluftsliv värnas. Inriktningen är att miljö kvalitetsmålet ska nås inom en generation.

Genom hela länet från norr till söder rinner åar som kantas omväxlande av ädellövskog, hagmark och fuktängar. Längs med åarna kan vi idag se ett kulturlandskap som påverkats av människan under många hundra år. I vattendragen finns flera vandrande fiskarter som t ex havsöring och ål. De små vattenvägarna genom skogsland och odlingsmark har inte bara betydelse för de växter och djur som är direkt knutna till vattnet. De har också en viktig funktion genom att binda samman naturtyper.

Människans behov av vatten för odling, som transportmedel och kraftkälla har under lång tid starkt påverkat vattensystemen. Sjösänkning/höjning, dränering, dikning och uträtning av åar har förändrat vattenlandskapet i många områden. Restaurering av vattendrag och skydd av värdefulla vattenmiljöer bör fortsätta om miljö kvalitetsmålet ska uppfyllas. Skogs- och jordbruk, måste genomföras med hänsyn till vattenmiljöerna, t.ex. genom att inte köra i anslutning till vatten och att lämna skydds zoner.

HTS
AO
d

Lokala mål 1. Sjöar och vattendrag ska ha god status.

Etappmål

1a) 2015, är den ekologiska statusen förbättrad i vattendrag.

Åtgärder: 1. Vandringsmöjligheter ska förbättras för organismer i vattendrag. 2. Projekt startas för att bevara och öka skydds- och kantzoner längs vattendragen i skogs- och jordbrukslandskapet för att förbättra vattenkvaliteten 3. Informera om möjligheten till att söka stöd för markägare och om vikten av skyddszoner.

Uppföljning: 1. Kilometer vattendrag utan vandringshinder (km) 2. Ett projekt har genomförts för att bevara och utöka skydds- och kantzoner längs med vattendrag

Ansvar: Kommunstyrelsen

Etappmål

1b) 2016 är statusen i Härstorpsjön kartlagd

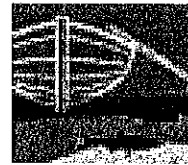
Åtgärder: Genomföra provtagningar i tre år

Uppföljning: Provdatabas

Ansvar: Kommunstyrelsen

HT
AO
A

Hav i balans och levande kust samt skärgård



Riksdagens definition av miljö kvalitetsmålet

Västerhavet och Östersjön ska ha en långsiktigt hållbar produktionsförmåga och den biologiska mångfalden ska bevaras. Kust och skärgård ska ha en hög grad av biologisk mångfald, upplevelsevärden samt natur- och kulturvärden. Näringar, rekreation och annat nyttjande av hav, kust och skärgård ska bedrivas så att en hållbar utveckling främjas. Särskilt värdefulla områden ska skyddas mot ingrepp och andra störningar. Inriktningen är att miljö kvalitetsmålet ska nås inom en generation.

Hav, kust och skärgård har stor betydelse för oss människor. Här kan vi återhämta oss från en stressig vardag, utöva friluftsliv, transportera varor och människor men även bedriva fiske- och turismnäring. Vår mänskliga aktivitet skapar emellertid stora problem för havsmiljön. Ett alltför intensivt fiske, tillförsel av näringsämnen och miljögifter skapar obalans i ekosystemet så att en del arter slås ut medan andra gynnas.

Ett hårt exploateringsstryck i form av bebyggelse, småbåtstrafik, vissa fiskemetoder och omfattande turism påverkar skärgårds- och kustmiljöer negativt. Extra känsliga områden är grunda bottnar som är viktiga uppväxtmiljöer för fisk men även kulturhistorisk värdefulla miljöer som t ex sjöbodan, äng- och betesmark påverkas negativt såväl i områden med stor bebyggelse och turism som i avfolkningsbygder.

Lokala mål 1. Samverkan kring kust- och skärgårdsfrågor

Etappmål

1a) 2014, Nära samverkan med andra kustkommuner samt Blekinge Arkipelag har inletts.

Åtgärder: Aktivt deltagande i Blekinge Arkipelag

Uppföljning: Antal deltagande i olika aktiviteter med Blekinge Arkipelag

Ansvar: Kommunstyrelsen

HTJ
JA
AO
J

Ett rikt växt- och djurliv



Riksdagens definition av miljö kvalitetsmålet

Den biologiska mångfalden ska bevaras och nyttjas på ett hållbart sätt, för nuvarande och framtida generationer. Arternas livsmiljöer och ekosystemen samt deras funktioner och processer ska värnas. Arter ska kunna fortleva i långsiktigt livskraftiga bestånd med tillräcklig genetisk variation. Människor ska ha tillgång till en god natur- och kulturmiljö med rik biologisk mångfald, som grund för hälsa, livskvalitet och välfärd.

För att ett ekosystem ska vara artrikt måste det vara omväxlande med plats för många livsrum. Urskogar och blandskogar med löv- och barrträd av olika åldrar är exempel på natur där många olika växt- och djurarter kan leva samtidigt.

De största hoten mot den biologiska mångfalden är att ekosystem och arternas livsmiljöer förstörs. I de komplicerade samspel som finns i ekosystem har varje art sin roll. Om en art försvinner påverkas andra arter.

I Sverige är det framförallt stora förändringar i markanvändningen som påverkar, särskilt nedläggningen av jordbruk med upphört bete och igenväxning som följd och ett rationellt och storskaligt skogsbruk. Överutnyttjande av fiskeresurserna och övergödningen har slagit ut biologisk mångfald i haven och hotar de marina ekosystemen.

För att bevara några av de mest sällsynta arterna har Ronneby Kommun utsett sex ansvarsarter; läderbagge, mnemosynefjäril, hårklomossa, sandödlan, tjockskalig målarmussla och smalstäckra. För att de ska överleva på sikt behöver deras livsmiljöer bevaras och ibland restaureras eller nyskapas. Åtgärder som vidtas kommer även att gynna andra växt- och djurarter.

HT
10
d

Lokala mål 1. Kommunen verkar för att särskilt skyddsvärda träd på kommunägd och privat mark, i såväl tätort som landsbygd skyddas samt ger ökad kunskap om träden.

Etappmål

1a) 2016, Kartläggning av särskilt skyddsvärda träd i kommunen har gjorts.

Åtgärder: Inventera och kartlägg skyddsvärda träd

Uppföljning: Antal skyddsvärda träd som har identifierats

Ansvar: Kommunstyrelsen

Etappmål

1b) 2016, Handling- och skötselplan har upprättats för att skydda träden.

Åtgärder: En handlings- och skötselplan upprättas

Uppföljning: En skötsel- och handlingsplan finns

Ansvar: Kommunstyrelsen

Etappmål

1c) 2016, Information om träden ges till allmänheten

Åtgärder: 1. Naturguidningar 2) Information om träden läggs ut på kommunens hemsida 3) Projekt "Bli fadder för ett träd"

Uppföljning: 1. Antal naturguidningar 2. Information finns på hemsidan 3) Antal träd som har faddrar

Ansvar: Kommunstyrelsen

Lokala mål 2. Ta fram ett kommunalt naturvårdsprogram.

Etappmål

2a) 2016, Ett kommunalt naturvårdsprogram är framtaget

Åtgärder: Utarbeta ett naturvårdsprogram

Uppföljning: Ett program är antaget

Ansvar: Kommunstyrelsen

NTT
Jm AO
d

Begränsad klimatpåverkan


Lokala Mål	Åtgärd	Genomförs av	År	År	År	Uppföljning (Indikatorer)
1. Information och utbildning om energibesparing och hållbar utveckling i industrin	1. Information till industrier om energibesparing 2. Erbjudna rådgivning 3. Informera om fördelar med miljöledningssystemet	MBF,SUS	2016			1.Andel industrier i kommunen som fått information 2.Andal industrier som fått rådgivning
2. Informations- och utbildningsinsatser samt goda exempel gällande solfångare och solceller	1. Information till allmänheten och fastighetsägare 2. Information via kommunens hemsida 3. Föreläsning rikad till allmänheten och fastighetsägare 4. Armaturer byrs löpande ut mot LED (gäller enbart kommunens egna fastigheter)	MBF	2015			1. Antal personer som fått information 2. Antal besök på sidan på nätet 3. Föreläsningen är genomförd
3. Energieffektivisering av offentliga samlingslokaler.	Rörelsedetektorer installeras i sportbollar	TF	2016			Antal offentliga samlingslokaler som åtgärdats
4. Främja installation av solceller och solvärmare inom industri, handel, offentlig verksamhet, lantbruk och bostäder m.m	1. Information till allmänheten och fastighetsägare 2. Information via kommunens hemsida 3. Föreläsning rikad till allmänheten och fastighetsägare 4. Armaturer byrs löpande ut mot LED (gäller enbart kommunens egna fastigheter)	TF, RBH, MT, ABRI	2016			Antal sportbollar som åtgärdats Producerad mängd (kWh)
5. Verka för att öka produktionen av biogas i kommunen	Deltagande i projekt "Biogas sydost"	SUS				Ökning av biogasproduktionen Antal genomförda förbättringsaktiviteter
6. Tillgängligheten för att gå, cykla eller åka kollektivt skall öka.	Aktiviteter för att öka möjlighet att gå, cykla och åka kollektivt	TF, RBH, ABRI, SUS	2016			
7. Verka för att öka användningen av biogas i länet och installera en biogasmack i kommunen	Installation av biogasmack	SUS, MT, NLE	2014			Antal biogasmackar i kommunen
8. Installera laddstolpar till elfordon i kommunen	Installera laddstolpar	MT, SUS	2015			Antal installerade laddstolpar i kommunen
9. Bara- och ungdomar erbjuds extra aktiviteter inom hållbar utveckling i samarbete med skolan	1. En projektgrupp bildas som utför ett årskursstyrt aktivitetsschema inom hållbar miljöutveckling för alla förskolor och skolor 2. Aktivitetsschema införs	UF	2015			1. Aktivitetsschema är upprättat 2. Andel skolor som deltagit i aktivitetsschemat, %
10. Främja miljödiplomering av skolor	Stärktaffär som ger kunskap och inspiration att arbeta med miljödiplomering	UF, SUS	2014	2015	2016	Andel förskolor, grundskolor och gymnasier som är miljödiplomerade
11. Miljökrav och etiska krav vid upphandling	Slåpa rutiner och arbetsmetoder för att följa upp kraven	Alla förvaltning ar och bolag	2015			Antal utförda stöckprovskontroller av att leverantörer följer miljökrav och etiska krav
	1. Utbilda berörd personal i livscykelkostnad 2. Analysera vilka produktgrupper där livscykelkostnadsberäkningar kan göras	Alla förvaltning ar och bolag			2016	Antal upphandlingar där livscykelkostnad beaktas.
12. Minska resandets miljöpåverkan från anställda i kommunen och dess helägda bolag.	Informationstjänst angående distansarbete för alla chefer	PE, SUS	2014			Enkätundersökning som ger svar på hur ofta personalen jobbar hemifrån.
	Genomföra utbildning i webinariumteknik för alla chefer och nyckelpersoner i kommunen	PE		2015		Antal chefer och nyckelpersoner som genomgått utbildning
13. Information om alternativa uppvärmningsmetoder till de fastighetsägare som använder fossila bränslen	1. Ta fram statistik och göra en nulägesanalys över användningen av fossila bränslen för uppvärmning 2. Rikad information tillsammans med skostensfjärrvärmare	SUS	2014			1. Underlag för rikad information är framtagen 2. Minskning i användandet av fossila bränslen för uppvärmning
14. De offentliga köken har klimatsmarta måltider och minskat matsvinn	Projekt startas för att komponera klimatsmarta menyer	TF, Kostnhet	2015			Antal klimatsmarta menyer/år
	Gå med i "matsvinnprojekt" för att öka kunskap om matsvinn och dess påverkan på miljö och ekonomi	TF Kostnhet			2016	Matsvinn (kg/år)
15. Ronneby kommun har hög	Införa miljöledningssystem i förvaltningar	Alla förvaltning	2015			Andel verksamheter som har infört miljöledningssystem

kompetens inom miljöområdet	och bolag.	år	2016	2016	Andel anställda som deltagit i miljöutbildningen
Utbildning av miljöutbildningar för alla anställda	SUS				
Energi- och miljöaktivitet	MT,SUS	2014	2015	2016	Antal genomförda aktiviteter/år
Sanna och genomför projekts och årligen utvärdera	RBH	2014	2015	2016	Statistik, mängd utsorterat avfall (kg)
Ny avfallsplan antas och aktiviteter enligt ny avfallsplan	MT	2014	2015	2016	Totala mängden hushållsavfall, (kg/inv), 2001 referensår Mängden utsorterat avfall i fraktioner (kg/inv.) Brännbar/totala mängden hushållsavfall,(%) Material återvunnet/totala mängden hushållsavfall, (%)
17. Minska den totala mängden hushållsavfall och öka andelen återvunnet avfall					
18. Grön IT-strategi	It, Ino	2014			Antal genomförda åtgärder enligt framtaget handlingsprogram
19. Klimatförändringarna har vägts in i "Risk- och sårbarhetsanalysen"	SUS	2014			I analysen finns hur klimatförändringarna påverkar kommunens riskbild
Ekokommunernas gröna nyckeltal		2014	2015	2016	Koldioxidutsläpp, (ton/inv)
		2014	2015	2016	Andel förnybar och återvunnen energi i kommunala lokaler,(%)
		2014	2015	2016	Antal resor med kollektivtrafik (resor/inv)
		2014	2015	2016	Andel förnybara bränslen i kollektivtrafiken,(%)
		2014	2015	2016	Transportenergi för tjänstresor med bil,(kWh/årsarbetare)
		2014	2015	2016	Koldioxidutsläpp för tjänstresor med bil,(ton/årsarbetare)

Giftfri miljö

Lokala Mål	Åtgärder	Genomförs av	År	År	År	Uppföljning (Indikatorer)
1. Kartläggning av miljöfarliga verksamheter kemikalieanvändning (där kommunen har tillsynsansvar)	1. Tillsyn av miljö- och hälsofarliga ämnen	MBF	2014			1. Andel miljöfarliga verksamheter där kartläggning har gjorts
	1. Tillsyn av farliga ämnen 2. Rådgivning ges för att minska användning av farliga ämnen	MBF	2014			2. Antal av miljöfarliga verksamheter som fått tillsyn eller rådgivning
2. Byggnader i Ronneby kommun skall i enlighet med C2C konceptet lämna ett positivt avtryck genom att gynna människor och miljö	Materialdatabasinförskaffas	Cefur	2014			Andel ombyggnationer och nybyggnationer där man har använt materialdatabasen,(%)
3. Säkerställ att befintliga vattenskyddsområden har uppdaterade och fastställda säkerhetsföreskrifter	Befintliga vattenskyddsområden ses över	MT,			2016	Skyddsföreskrifter är uppdaterade och fastställda
4. Kostnadsdelen ekologiska livsmedel inom kommunen ska öka till minst 40%	Utbildning för verksamhetsansvariga och kökspersonal i offentliga verksamheter	TF Kostenheten	2014	2015	2016	Kostnadsandel ekologiska livsmedel i den kommunala organisationen,(%)
5. Dagvatten ses som en resurs och det lokala omhändertagandet av dagvatten har ökat	Upprätta en dagvattenpolicy för Ronneby kommun	MT,MBF,SUS		2015		En dagvattenpolicy är framtagen
	Information ges och rådgivning erbjuds till fastighetsägaren	MT,MBF	2014			Antal fastigheter som har lösningar för att omhänderta dagvatten lokalt
6. Föreningens innehåll i avloppsvatten som inkommer till reningsverk har minskat	Identifiering av punktkällor med betydande utsläpp av miljöskadliga ämnen till kommunalt reningsverk	MT,MBF		2015		Samtliga punktkällor är kartlagda och denna lista ska hållas uppdaterad
	Återkommande information till företag och kommuninvånare om förhållningssätt för att undvika att särskilt miljöbelastande ämnen	MT	2014	2015	2016	Antal informationstillfällen per år

HT

 AO


		2014		2015		2016	
tillföra avloppsvattnet.		2014	2015	2015	2016	2016	2016
Enko kommunernas Gröna nyckeltal							
1. En vatten och avloppsvatten finns för Ronneby kommun							
2. Minskning av obehandlat avloppsvatten från avloppsanläggningar (bräddning)							

Ingen övergödning

Lokala Mål	Åtgärder	Genomförs av	År	År	År	Uppföljning (Indikatorer)
1. En vatten och avloppsvatten finns för Ronneby kommun	VA-plan görs klar och antas	SUS	2014			VA-planen har antagits
	Ubyggnad påbörjas	MT		2015		Ubyggnaden är påbörjad
1. Ureva tillsyn och ställ krav på bristfälliga enskilda avloppsanläggningar		MBF			2016	Antal åtgärda bristfälliga enskilda avloppsanläggningar
2. Minskning av obehandlat avloppsvatten från avloppsanläggningar (bräddning)	Förnya ledningsnätet	MT			2016	Antal km som förnyats
	1. Utred vad som krävs för att minimera bräddning 2. Ta fram en åtgärdsplan med genomförande tid	MT			2016	Andel bräddat oreat avloppsvatten av totala mängden behandlat avloppsvatten sammanlagt alla avloppsanläggningsverk, korrelerat med nederbörd

Levande skogar

Lokala Mål	Åtgärd	Genomförs av	År	År	År	Uppföljning (Indikatorer)
1. En skogspolicy finns för kommunägda skogar där bevarande och utveckling av miljö- och kulturvärden samt sociala värden beaktas	En skogspolicy upprättas	TF	2014			Skogspolityn är antagen
2. Kommunen ökar andel lövskog i sina skogsareal	Plantergrynnor lövskog och låt en del träd bli riktigt gamla	TF			2016	Andel lövskog /ha av kommunens skogsareal
3. Särskilt skyddsområden ska skyddas	1. Inventera och kartlägg områden 2. Utarbeta handlings- och skötselplaner	TF			2016	Andel skyddad skogsområden i kommunen (ha) Skyddad areal skogsmark-biotopskyddsområde (ha) Skyddad areal skogsmark - naturvårdsavtal (ha)

God bebyggd miljö

Lokala Mål	Åtgärd	Genomförs av	År	År	År	Uppföljning (Indikatorer)
1. Ta fram kunskaps- och planeringsunderlag för skydd och skötsel av natur- och rekreationsområden som stöd för tätortutveckling	Kunskapsunderlag för skydd och skötsel tas fram	TF			2016	Kunskapsunderlag för skydd och skötsel är upprättad
2. De ekologiska aspekterna skall beaktas vid kommunala beslut	Ekologiska aspekter beaktas vid detaljplanläggning och strandskyddsärenden	MBF		2014		Antal ärenden där ekologisk kompetens har använts
3. Trygga förutsättningarna för allemansrättslig tillgång till strandområden	Öka kunskapen om strandskyddsbestämmelserna genom information till beslutsfattare och allmänheten	MBF			2016	Antalet deltagare vid informationsställen

HLI om A02

Levande sjöar och vattendrag

Lokala mål	Åtgärd	Genomförs av	År	År	År	Uppföljning (Indikatorer)
1. Sjöar och vattendrag ska ha god status	1. Vandringsmöjligheterna ska förbättras för organismer i vattendrag 2. Projekt startas för att bevara och utöka skydds- och kantzoner längs vattendragen i skogs- och jordbrukslandskapet för att förbättra vattenkvaliteten 3. Informera om möjligheten att söka stöd för markägare och vikten av skyddsområden.	TF,SUS	2015	2015	2016	1.Kilometer vattendrag utan hinder (km) 2. Ett projekt har genomförts för att bevara och utöka skydds- och kantzoner längs med vattendrag
	Stämman i Härnösand har kartlagts genom provtagning i tre år	SUS	2014	2015	2016	Data

Hav i balans samt levande kust och skärgård

Lokala mål	Åtgärd	Genomförs av	År	År	År	Uppföljning (Indikatorer)
1.Samverkan kring kust- och skärgårdsfrågor	Aktivt deltagande i Blekinge Arkipelag	SUS	2014			Antal deltagande i olika aktiviteter med Blekinge Arkipelag

Ett rikt växt- och djurliv

Lokala mål	Åtgärd	Genomförs av	År	År	År	Uppföljning (Indikatorer)
1. Kommunen verkar för att särskilt skyddsvärda träd på kommunägt och privat mark, i såväl tätort som landsbygd skyddas samt ger ökad kunskap om träden	Inventera och kartlägg skyddsvärda träd i kommunen	SUS			2016	Antalet skyddsvärda träd som har identifierats
2. Ta fram ett kommunalt naturvårdsprogram	En handlings- och skötselplan upprättas 1. Naurgudningar 2. Information om träden på kommunens hemsida, 3. Projekt "Bl faddar för ett träd" Utarbeta ett naturvårdsprogram	TF SUS		2016 2016	2016	En handlings- och skötselplan finns 1. Antal naturgudningar 2. Antal besök på hemsida 3. Antal träd som har faddar Ett program är antaget

MBF Miljö- och byggnadsförvaltningen
TF Tekniska förvaltningen
Kostnaden
PE Personalenheten
SUS Sekretariatet Utbildning Samordning
GEFUR Centrum för forskning och utveckling i Ronneby
NLE Näringslivet
It it-enheten
Info Informationsenheten
UF Utbildningsförvaltningen
MT Miljö&teknik
RBH Ronneby Hus
ABRI AB Ronneby industrifastigheter

HT
En 102