

Peter Robertsson, 0457-61 82 16  
peter.robertsson@ronneby.se

## **Undersökning om behovet av att upprätta en strategisk miljöbedömning**

### **Styrande lagstiftning**

Bedömningen är upprättad enligt Plan- och bygglagen (2010:900), Regeringens proposition 2016/17:200 om miljöbedömningar samt enligt Miljöbedömningsförordning (2017:996) inklusive bilaga.

### **Sammanfattning**

Syftet med ändringen av detaljplanen är att skapa två nya anslutningsvägar för utbyggnad av utvecklingsområde Ro-14 i gällande översiktsplan Ronneby 2035. Detta Bedömer Ronneby kommun ryms inom det ursprungliga syftet med detaljplanen.

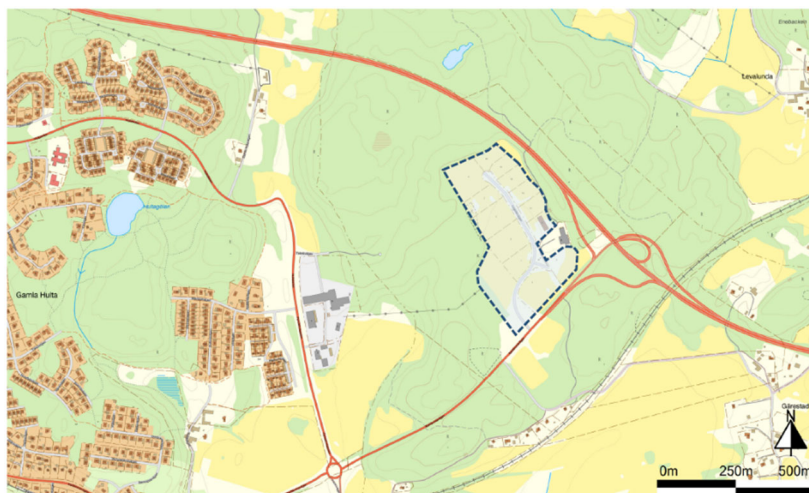
Detaljplanens ursprungliga syfte är att pröva möjligheten till en utveckling av ”Östra verksamhetsområdet” till ett verksamhets- och handelsområde med verksamheter, handelsföretag och serviceanläggningar vid östra infarten till Ronneby. Planen syftar till att öka exploateringsgraden, utöka användningsmöjlighet och förädla det unika strategiska läget som entrén till staden utgör och utöka planområdet i norr.

### **Uppdatering vid ändring av detaljplan och läsanvisning**

I samband med ändringen av detaljplanen konstateras att stora delar av den gällande detaljplanen har genomförts. Uppdateringen av bedömningen utgår enbart från ändringens omfattning och påverkan i förhållande till det ursprungliga planförslaget. För att göra uppdateringen tydlig kompletteras denna undersökning med en läsanvisning så att du som tar del av materialet ska se vilka delar av innehållet som ändras, läggs till eller tas bort. Text som läggs till eller ändras understryks medan ~~text som tas bort överstryks~~.

## Beskrivning av planområdet

Planområdet omfattar den gällande detaljplanen nr. 442 för del av Gärestad 1:13 m.fl. på den västra sidan av europaväg E22 vid Ronnebys östra infart. Platsen är till vissa delar bebyggd med verksamheter och allmänna platser i form av lokalgata och ytor för dagvattenhantering har färdigställts enligt gällande detaljplan. I norr och väster gränsar detaljplanen till skogsområden och i söder till Karlskronavägen. Platsen har tidigare utgjorts av odlingsmark med diken och stenmurar. Idag har området nya dikningar och vägdragningar för lokalgata.



Planområdets placering vid E22 samt ungefärliga avgränsning.

## Innehållsförteckning

|  |    |
|--|----|
| Undersökning om behovet av att upprätta en strategisk miljöbedömning ..... | 1  |
| Styrande lagstiftning .....  | 1  |
| Sammanfattning .....   | 1  |
| Uppdatering vid ändring av detaljplan och läsanvisning .....               | 1  |
| Beskrivning av planområdet.....  | 2  |
| Undersökning om en betydande miljöpåverkan kan antas.....                  | 4  |
| Identifiering av behovet om en strategisk miljöbedömning behövs .....      | 5  |
| Platsen .....  | 5  |
| Påverkan .....   | 11 |
| Detaljplanen .....   | 14 |
| Positiva aspekter.....   | 15 |
| Behov av samråd .....  | 15 |
| Bedömning i frågan om miljöpåverkan.....                                   | 16 |
| Bedömningen grundas på följande .....                                      | 16 |
| Bedömning om behov av miljökonsekvensbeskrivning.....                      | 16 |
| Planförfarande vid upprättande av detaljplan.....                          | 17 |

### Undersökning om en betydande miljöpåverkan kan antas

Följande två diagram tydliggör behovet av att genomföra en miljöbedömning.

| Ett JA kräver en strategisk eller specifik miljöbedömning   | JA | NEJ |
|---|----|-----|
| Natura 2000   |    | X   |
| Detaljplan för tillståndspliktig verksamhet eller åtgärd enligt Miljöbedömningsförordningen MB-f 6 § första stycket |    | X   |
| Detaljplan för tillståndspliktig Verksamhet enligt Miljöbedömningsförordningen MB-f Bilaga                          |    | X   |

Är svaret JA ovan behöver en *undersökning av behovet att upprätta en strategisk miljöbedömning* inte genomföras. Gå direkt vidare och upprätta en strategisk alternativt specifik miljöbedömning enligt 6 kap. MB.

Är svaret NEJ, vänligen gå vidare till nästa diagram.

| Ett JA innebär att skyldigheten att upprätta en miljöbedömning <u>inte</u> gäller (Miljöbalken, 6 kap. 3 §) | JA | NEJ |
|---|----|-----|
| Planen eller programmet syftar endast till att tjäna totalförsvaret eller räddningstjänsten                 |    | X   |
| Planen eller programmet är enbart av finansiell eller budgetär karaktär                                     |    | X   |

Är svaret JA ovan behöver en *undersökning av behovet att upprätta en strategisk miljöbedömning* inte genomföras. Gå vidare och fortsätt med övrigt planarbetet.

Är svaret NEJ, vänligen fortsätt till nästa sida för att identifiera behovet av en strategisk miljöbedömning.

## Identifiering av behovet om en strategisk miljöbedömning behövs

Enligt Miljöbalken (1998:808) 6 kap. 6 § 1 p. ska kommunen identifiera omständigheter som talar för eller emot en betydande miljöpåverkan. Följande bedömning innebär att kommunen identifierar behovet av en strategisk miljöpåverkan.

## Platsen

### Den befintliga miljöns nuvarande känslighet

Tidigare odlingsmark med stenvägar och odlingsrösen har exploaterats med gator och etablering av verksamheter.



Vy från Logistikvägen över etableringen i Kvarteret Frakten längs Karlskonavägen i planområdets södra del.

Ingen eller liten

Inverkan

Betydande

### Radon

Översiktskartor indikerar normalrisk för radon.

Ingen eller liten

Inverkan

Betydande

### Geologi

Utredning gjord 2013-06-26 visar på överlag goda men delvis dåliga förhållanden. 2020-09-22 gjordes en kompletterande geoteknisk utredning. Vid påbörjad schakt i området söder om aktuellt planområde uppdagades problem med lösa jordar vid planerad lokalväg i den södra delen av området. Förhållandena i den aktuella norra delen är något bättre. Anläggandet av två tillfartsvägar bedöms inte ge någon betydande miljöpåverkan av planförslaget i förhållande till platsens geologiska förutsättningar.

Ingen eller liten

Inverkan

Betydande

### Skredrisk

Identifierad skredrisk i planen yttre delar i plangränsen väst, norr och östersydost utifrån förekomst av finkornig sandart.

Ingen eller liten

Inverkan

Betydande

### Översvämningsrisk

Högt beläget, långt från hav, sjöar och vattendrag.

Ingen eller liten

Inverkan

Betydande

### Ljusförhållanden på plats

Belysningsstolpar kommer uppföras längs nya gator och på kvartersmark vid nya verksamheter.

Ingen eller liten

Inverkan

Betydande

### Lokalklimat

Området exploateras, stor andel grönytor hårdgörs även om åtgärder vidtas och bestämmelser om genomsläpplig mark skapas.

Ingen eller liten

Inverkan

Betydande

**Markföroreningar**

Inga kända förekomster, undersökning vid befintlig verksamhet kan behövas.

Ingen eller liten

Inverkan

Betydande

**Buller från omgivningen**

Inga bullerkänsliga verksamheter planeras.

Ingen eller liten

Inverkan

Betydande

**Förekomst av verksamheter som medför risk för omgivningen i eller i närheten av planområdet**

Ändringen av detaljplanen avser ett verksamhetsområde som redan är under utbyggnad. Verksamhetsområdet som sådant bedöms inte innebära en sådan risk för omgivningen som skulle motivera en strategisk miljöbedömning. Då denna ändring endast avser två tillfartsvägar som i sig inte genererar någon ytterligare byggrätt för verksamheter, bedöms inverkan som liten.

Ingen eller liten

Inverkan

Betydande

**Grönytor i tätort**

Verksamhetsområdet berörs inte av grönområden i tätort.

Ingen eller liten

Inverkan

Betydande

**Tätortsnära rekreativ område**

Kringliggande områden bedöms ha större rekreativa värden än planområdet.

Ändringen av detaljplanen avser endast ett redan planlagt område vilket innebär att ändringen som sådan inte påverkar något tätortsnära rekreativ område.

Ingen eller liten

Inverkan

Betydande

**Risken för att nuvarande verksamhet överträder miljökvalitetsnormer**

Ändringen av gällande detaljplan bedöms inte försämma villkoren gällande miljökvalitetsnormer för luft och vatten.

Ingen eller liten

Inverkan

Betydande

**Riksintresse för naturvård**

Planområdet berörs inte av riksintresse för naturvård.

Ingen eller liten

Inverkan

Betydande

**Riksintresse för friluftsliv**

Planområdet berörs inte av riksintresse för friluftsliv.

Ingen eller liten

Inverkan

Betydande

**Riksintresse för geografiska bestämmelser**

Planområdet berörs inte av riksintresse för geografiska bestämmelser.

Ingen eller liten

Inverkan

Betydande

**Riksintresse för högexploaterad kust**

Planområdet berörs inte av riksintresse för högexploaterad kust.

Ingen eller liten

Inverkan

Betydande

**Riksintresse för skyddade vattendrag**

Planområdet berörs inte av riksintresse för skyddade vattendrag.

Ingen eller liten

Inverkan

Betydande



**Riksintresse för kulturmiljö**

Planområdet berörs inte av riksintresse för kulturmiljö.

Ingen eller liten

Inverkan

Betydande

**Regionalt intresse kulturmiljö**

Planområdet ansluter till det regionala kulturminnesvårdsprogrammets delområde 81.21b över Levalunda och Edestad. Ändringen av gällande detaljplan bedöms inte vara av sådan omfattning eller karaktär att den skulle innebära en direkt eller indirekt negativ påverkan på det regionala kulturmiljöintresset.

Ingen eller liten

Inverkan

Betydande

**Arkeologi**

Två arkeologiska lämningar har påträffats i detaljplaneområdets västra del i form av fornlämningsobjekt. Lämningarna avser L2022:9567 och L2022:9569. Lämningarna upptäcktes genom att Ronneby kommun lät genomföra en arkeologisk steg 1-utredning över hela översiktsplanens utvecklingsområde Ro-14. Främst lämningen L2022:9567 berörs av ändringens nya dragning av lokalgatan i detaljplanen. Länsstyrelsen har under 2022 fattat beslut om att bevilja ingrepp i fornlämningsområde då lämningen ansetts ha ett ringa upplevelse- eller kunskapsvärde.

Ingen eller liten

Inverkan

Betydande

**Särdrag i naturen**

En tidigare öppen plats med stenmurar påverkas genom utbyggnaden av verksamhetsområdet. Dock förändrar inte ändringen av detaljplanen dess tidiagre bedömda inverkan.

Ingen eller liten

Inverkan

Betydande

**Strandskydd**

Strandskyddet är sedan tidigare upphävt i gällande detaljplan. Strandskyddet upphävs även fortsättningsvis inom både kvartersmark och allmän plats.

Ingen eller liten

Inverkan

Betydande

**Naturresevat**

Planområdet berörs inte av naturresevat.

Ingen eller liten

Inverkan

Betydande

**Djurskyddsområde**

Planområdet berörs inte av djurskyddsområde.

Ingen eller liten

Inverkan

Betydande

**Växtskyddsområde**

Planområdet berörs inte av växtskyddsområde.

Ingen eller liten

Inverkan

Betydande

**Biotopskydd**

Biotopskyddade objekt såsom stenvmurar, diken och odlingsröse berörs. Ansökan om att ta bort biotop har gjorts i tidigare planläggning av området. Ansökan innefattar även utökningen. Länsstyrelsen tog beslut 2018-04-04.

Ingen eller liten

Inverkan

Betydande

**Miljöskyddsområde**

Planområdet berörs inte av miljöskyddsområde.

Ingen eller liten

Inverkan

Betydande

**Vattenskyddsområde**

Planområdet berörs inte av vattenskyddsområde.

Ingen eller liten

Inverkan

Betydande

**Naturminne**

Planområdet berörs inte av några naturminnen.

Ingen eller liten

Inverkan

Betydande

**Påverkan**

Följande avsnitt behandlar planförslagets påverkan på omgivningen utifrån flera olika faktorer.

**Projektets omfattning**

Området kommer att angöras via ny in- och utfart, gatunät, ett antal nya fastigheter för verksamheter. Ändringen av detaljplanen är i sin omfattning begränsad vilket gör att ändringens omfattning bedömts som liten.

Ingen eller liten

Inverkan

Betydande

**Är planen del av ett större projekt?**

Aktuell plan är en utbyggnad av tidigare planerat verksamhetsområde.

Ingen eller liten

Inverkan

Betydande

**Miljöpåverkan av det överordnade projektet**

Exploatering görs i etapper där varje del miljö-bedöms separat. Det större området hanteras i översiktlig planering

Ingen eller liten

Inverkan

Betydande

**Dagvattenhantering**

Stora ytor hårdgörs sannolikt, bestämmelse skapas om andel hårdgjord yta. Ytor avsätts för dagvattendammar.

Ingen eller liten

Inverkan

Betydande

**Påverkan på trafiksituationen inom och utom planområdet**

Närhet till E22:ans ramper för trafik från väster och trafik mot öster, ny in- och utfart samordnas och påverkan studeras i OM Trafik (2017) vilket ska ligga till grund för bestämmelser om exploatering. Utökning av området medför till viss del att trafikmängden till/från området ökar. Ändringen av detaljplanen medför i sig inte någon ytterligare byggrätt och på det sättet inte någon ny trafik. Frågan om trafikökning ska då istället prövas i en annan detaljplan för en eventuell framtida etapp av verksamhetsområde Gärdet.

Ingen eller liten

Inverkan

Betydande

**Påverkan på landskapsbilden**

Öppen åker i skogsbygd exploateras, omgivande skog ger dock ny exploatering en inramning. Förslaget till ändring av detaljplanen påverkar inte byggrättens utsträckning och därmed inte landskapsbilden jämfört med tidigare bedömning.

Ingen eller liten

Inverkan

Betydande

**Utnyttjande av mark**

Jungfrulig mark exploateras, befintlig verksamhet inkorporeras i verksamhetsområde (därmed viss grad av förtätning). Utökningen av området bidrar till ytterligare förtätning. Ändringen av detaljplanen innebär att befintliga trafikanslutningar till Karlskronavägen kan utnyttjas och att det befintliga vägnätet på så sätt används mer effektivt.

Ingen eller liten

Inverkan

Betydande

**Utnyttjande av vatten**

Inga vattenförekomster i planområdet.

Ingen eller liten

Inverkan

Betydande

**Utnyttjande av övriga naturresurser**

Fyra åkrar förlorar sina potentiella ekosystemtjänster, dock finns stöd i kommunens ÖP översiktsplan Ronneby 2035 och utveckling av unikt strategiskt läge.

Ingen eller liten

Inverkan

Betydande

**Alstrande av avfall**

Avfall från nya verksamheter tillkommer.

Ingen eller liten

Inverkan

Betydande

**Alstrande av föroreningar**

Utsläpp från verksamhet och ökad trafik till och från området. Ändringen av detaljplanen innebär att markanvändning Räddningstjänst försvinner vilket minskar risken för utsläpp från markanvändningen.

Ingen eller liten

Inverkan

Betydande

**Alstrande av störningar**

Avståndet till närmaste bostäder är 300-350 meter från planområdet.

Ingen eller liten

Inverkan

Betydande

**Risker**

Ökad trafik och närhet till E22 och Karlskronavägen, båda primära transportleder för farligt gods. Skyddsavstånd i ÖP översiktsplanen Ronneby 2035 appliceras.

Ingen eller liten

Inverkan

Betydande

**Hälsa**

Ingen stadigvarande vistelse planeras.

Ingen eller liten

Inverkan

Betydande

**Miljö**

Exploatering, ökad trafik.

Ingen eller liten

Inverkan

Betydande

**Detaljplanen**

I denna del beskrivs vad detaljplanens regleringar och byggrätt bedöms innebära för miljöpåverkan.

**Ger planen möjlighet till miljöpåverkande verksamheter?**

Exploatering av verksamhetsområde. Ändringen avser endast att två nya anslutningsvägar görs till Logistikvägen.

Ingen eller liten

Inverkan

Betydande

**Avser planen att reglera miljöpåverkande verksamheter?**

Exploatering av verksamhetsområde. Ändringen av den gällande detaljplanen avser inte att reglera några miljöpåverkande verksamheter.

Ingen eller liten

Inverkan

Betydande

**Har planen betydelse för andra planers miljöpåverkan?**

Ändringen som sådan av gällande detaljplan har endast en liten påverkan.

Ingen eller liten

Inverkan

Betydande

**Överensstämmelse med kommunens lokala miljömål?**

Åtgärder vidtas och planbestämmelser skapas för att säkerställa lämpligheten i markanvändning.

**Positiva aspekter**

Detaljplanen kan antas få en positiv inverkan på följande:

- ~~• Ökat underlag för kollektivtrafik och andra satsningar.~~
- Ansluter till befintlig infrastruktur.
- Jungfrulig mark behöver inte tas i anspråk för att ordna tillfartsvägar.

**Behov av samråd**

Utöver identifieringen av omständigheter som talar för eller emot en betydande miljöpåverkan ovan, ska kommunen enligt Miljöbalken (1998:808) 6 kap. 6 § 2 p. samråda i frågan om betydande miljöpåverkan. I 5 kap. 11 § PBL finns ett undantag gällande omfattningen på samrådet som innebär att kommunen enbart behöver samråda med länsstyrelsen och de kommuner som kan antas bli berörda av planen eller programmet, om myndigheten eller kommunen inte redan i identifieringen kommer fram till att en strategisk miljöbedömning ska göras.

## Bedömning i frågan om miljöpåverkan

Kommunen ska efter undersökningen i ett särskilt beslut avgöra om genomförandet av planen, programmet eller ändringen kan antas medföra en betydande miljöpåverkan (MB 6 kap. 7-8 §§). Beslutet ska redovisa de omständigheter som talar för eller emot en betydande miljöpåverkan. Beslutet ska göras tillgängligt för allmänheten. Det är inte reglerat vem som fattar beslut om genomförandet kan antas medföra en betydande miljöpåverkan, utan det får avgöras i varje enskilt fall.

| <b>Ett JA innebär att planen bedöms kunna medföra en betydande miljöpåverkan.</b>  | <b>JA</b> | <b>NEJ</b> |
|--|-----------|------------|
| Planen bedöms innebära betydande miljöpåverkan. En strategisk miljöbedömning med miljökonsekvensbeskrivning enligt Miljöbalkens 6 kap 9-19 §§ bedöms därför behöva genomföras. |           | <b>X</b>   |

### Bedömningen grundas på följande

- En utbyggnad av planområdet medför *inte* någon betydande påverkan på området.
- Detaljplanen nedför *inte* någon direkt eller indirekt negativ påverkan på riksintresseområden.
- Genomförandet av planen bedöms *inte* innebära några risker för människors hälsa.
- Miljökvalitetsnormer för luft och vatten bedöms *inte* överskridas till följd av planen.

### Bedömning om behov av miljökonsekvensbeskrivning

Utifrån ovanstående görs bedömningen att en miljökonsekvensbeskrivning inte behövs. Frågan beslutas formellt i samband med beslut om samråd av förslaget till ny detaljplan.



## **Planförfarande vid upprättande av detaljplan**

Om detaljplanen kan antas medföra en betydande miljöpåverkan ska kommunen enligt 5 kap. 7 §, plan- och bygglagen (2010:900) tillämpa ett utökat förfarande vid upprättande av detaljplanen. Observera att det för detaljplan som antas medföra betydande miljöpåverkan gäller 30 dagars granskningstid.

Undersökningen upprättades ursprungligen 2021-03-08 och har uppdaterats enligt nedan.

Ronneby 2023-02-10

Peter Robertsson  
Planarkitekt

Helena Revelj  
Stadsarkitekt