

Undersökning om behovet av att upprätta en strategisk miljöbedömning

Styrande lagstiftning

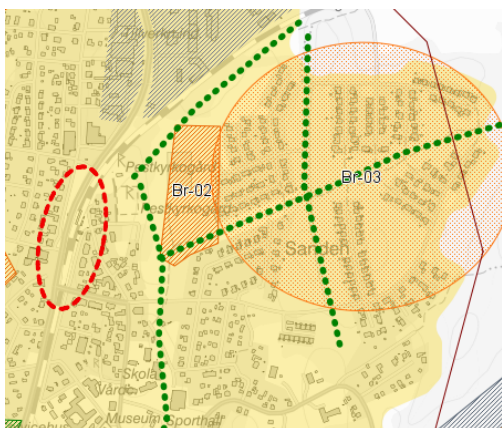
Bedömningen är upprättad enligt Plan- och bygglagen (2010:900), Regeringens proposition 2016/17:200 om miljöbedömningar samt enligt Miljöbedömningsförordning (2017:996) inklusive bilaga.

Sammanfattning

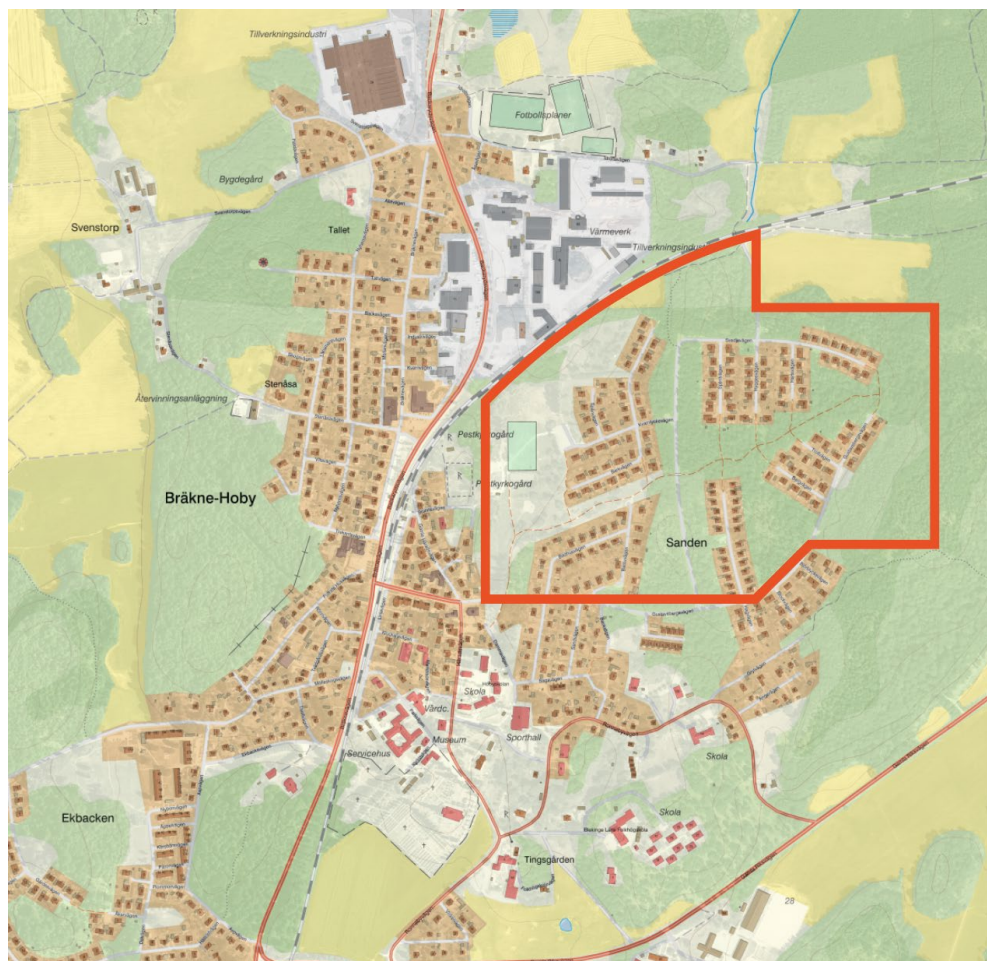
Planprogrammets syfte till att identifiera områden som är lämpliga för förskoleverksamhet samt utreda möjligheterna att planlägga för en ny förskola i Bräkne-Hoby.

Saltkråkans förskola ligger vid Tingsgården i Bräkne-Hoby. Denna förskola kan behöva flytta då sydarkivera har planer på att bygga ut sin arkivverksamhet och måste ta delar av byggnaden i anspråk. Förskolan har idag tre avdelningar vilket motsvarar cirka 45-60 barn. Den nya förskolan är tänkt att planeras för något fler avdelningar för att möjliggöra för en utveckling av verksamheten i framtiden.

Planprogrammet syftar till att identifiera och analysera lämpliga områden för förskola inom området Sanden i Bräkne-Hoby, varav områdena Br-02 och Br-03 ingår i kommunens översiktsplan.



Beskrivning av planområdet



Planområdet sträcker sig från pestkyrkogården i väster, längs med järnvägsspåret i nordväst och vidare till Sanden. Järnvägsspåret utgör en svåröverkomlig barriär som delar orten i en östlig och en västlig halva. Längs med spåret finns flertalet stora ytor som skulle kunna utgöra en plats för förskola. Dock utgör järnvägen en risk och ytorna ligger låglänt vilket kan innebära ett fuktigare klimat.

Planområdets södra gräns utgörs av Gustavsbergsvägen. Gustavsbergsvägen och Svedjevägen utgör planområdets huvudvägnät och bedöms ha goda förutsättningar att hantera den trafik som en förskola kan generera. Planområdets västra del utgörs av ett ”aktivitetscentrum” med bland annat lekplats, fotbollsplan, motionsspår, skatepark och utegym. De östra delarna utgörs av skogspartier mellan bostadsområden och bedöms ha goda förutsättningar ur ett förskoleperspektiv.

Undersökning om en betydande miljöpåverkan kan antas

Följande två diagram tydliggör behovet av att genomföra en miljöbedömning.

Ett JA kräver en strategisk eller specifik miljöbedömning	JA	NEJ
Natura 2000		X
Detaljplan för tillståndspliktig verksamhet eller åtgärd enligt Miljöbedömningsförordningen MB-f 6 § första stycket		X
Detaljplan för tillståndspliktig Verksamhet enligt Miljöbedömningsförordningen MB-f Bilaga		X

Är svaret JA ovan behöver en *undersökning av behovet att upprätta en strategisk miljöbedömning* inte genomföras. Gå direkt vidare och upprätta en strategisk alternativt specifik miljöbedömning enligt 6 kap. MB.

Är svaret NEJ, vänligen gå vidare till nästa diagram.

Ett JA innebär att skyldigheten att upprätta en miljöbedömning <u>inte</u> gäller (Miljöbalken, 6 kap. 3 §)	JA	NEJ
Planen eller programmet syftar endast till att tjäna totalförsvaret eller räddningstjänsten		X
Planen eller programmet är enbart av finansiell eller budgetär karaktär		X

Är svaret JA ovan behöver en *undersökning av behovet att upprätta en strategisk miljöbedömning* inte genomföras. Gå vidare och fortsätt med övrigt planarbetet.

Är svaret NEJ, vänligen fortsätt till nästa sida för att identifiera behovet av en strategisk miljöbedömning.

Identifiering av behovet om en strategisk miljöbedömning behövs

Enligt Miljöbalken (1998:808) 6 kap. 6 § 1 p. ska kommunen identifiera omständigheter som talar för eller emot en betydande miljöpåverkan. Följande bedömning innebär att kommunen identifierar behovet av en strategisk miljöpåverkan.

PlatsenIngen
eller liten

Inverkan

Betydande

Den befintliga miljöns nuvarande känslighet**X**

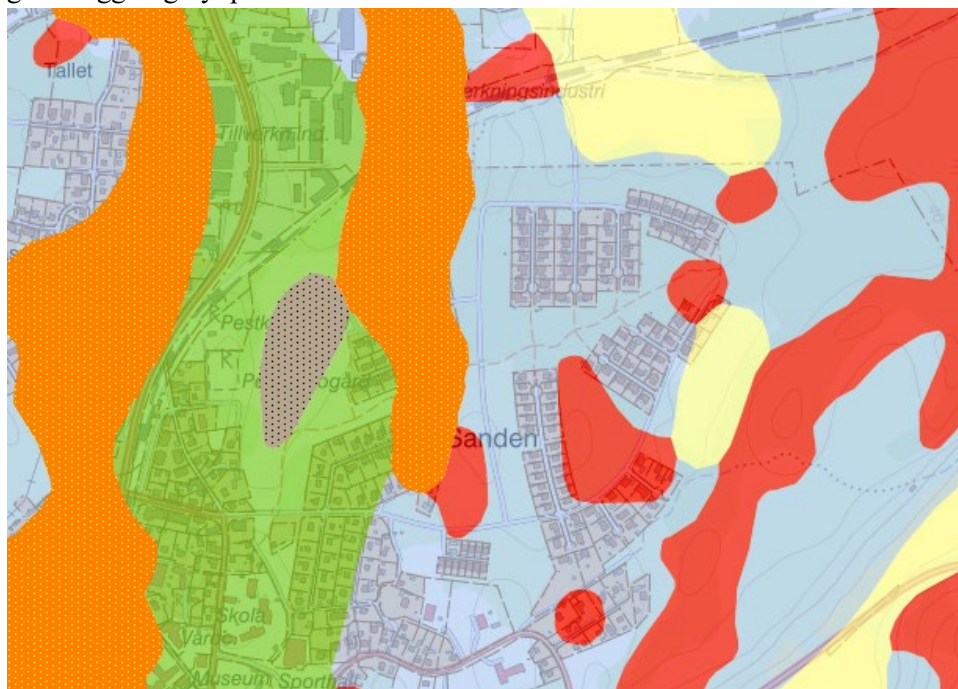
Ej inom ekologiskt känsligt område.

Radon**X**

Låg risk för radon.

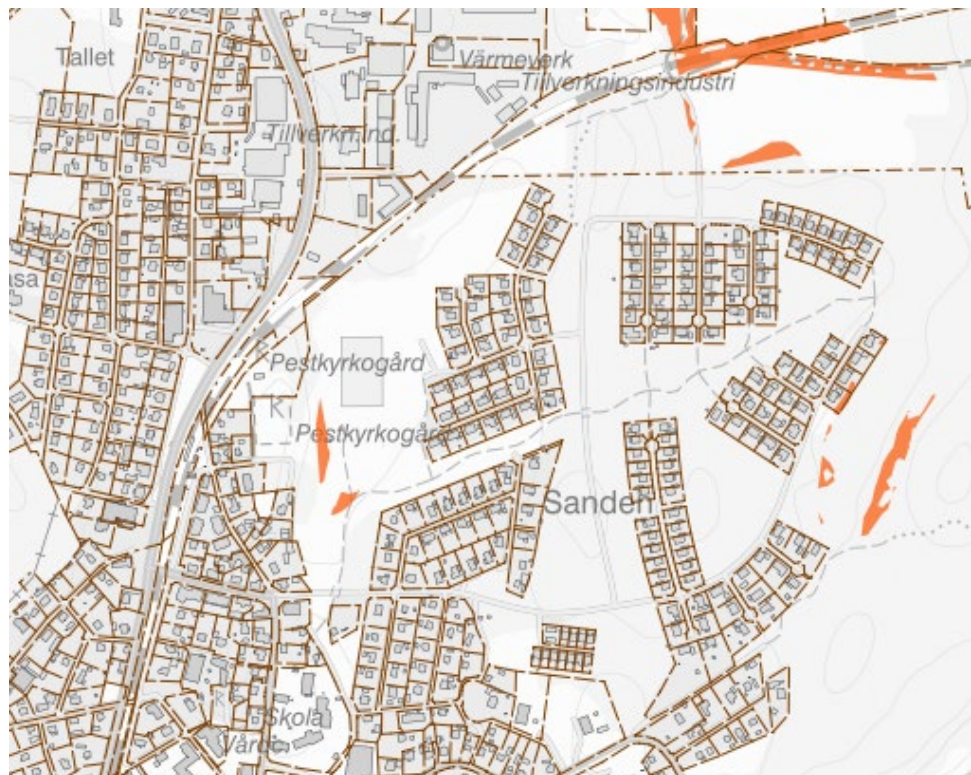
Geologi**X**

Planområdet ligger i en sprickdalgång där bebyggelsen är placerad längs med dalgångens sidor. I dalgångens djupaste punkt, det orangea området mitt i bild, finns ett aktivitetscentrum med skatepark, utegym, lekplats mm. Jordarterna består huvudsakligen morän (ljusblått) med inslag av berg (röd), silt (gul) och sandig jordart (orange). Efter istiden har vågor svallat den sandiga jordarten från dalgångens sidor varpå den lagt sig i lågpunkten. Kvar på dalgångens sidor är den tyngre och grövre jordarten morän. Morän och berg är fördelaktigt ur grundläggningssynpunkt.

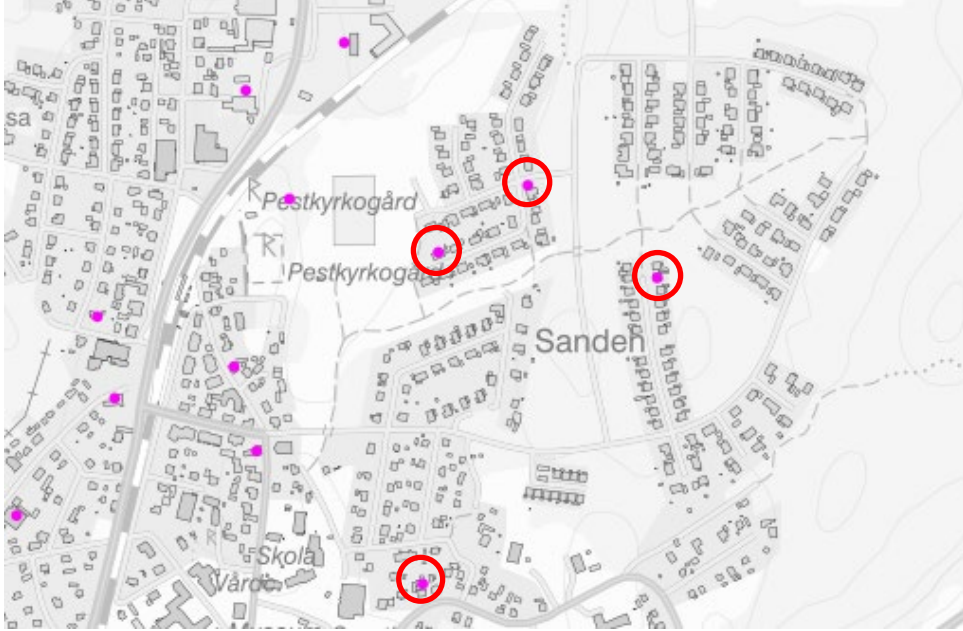
**Skredrisk****X**

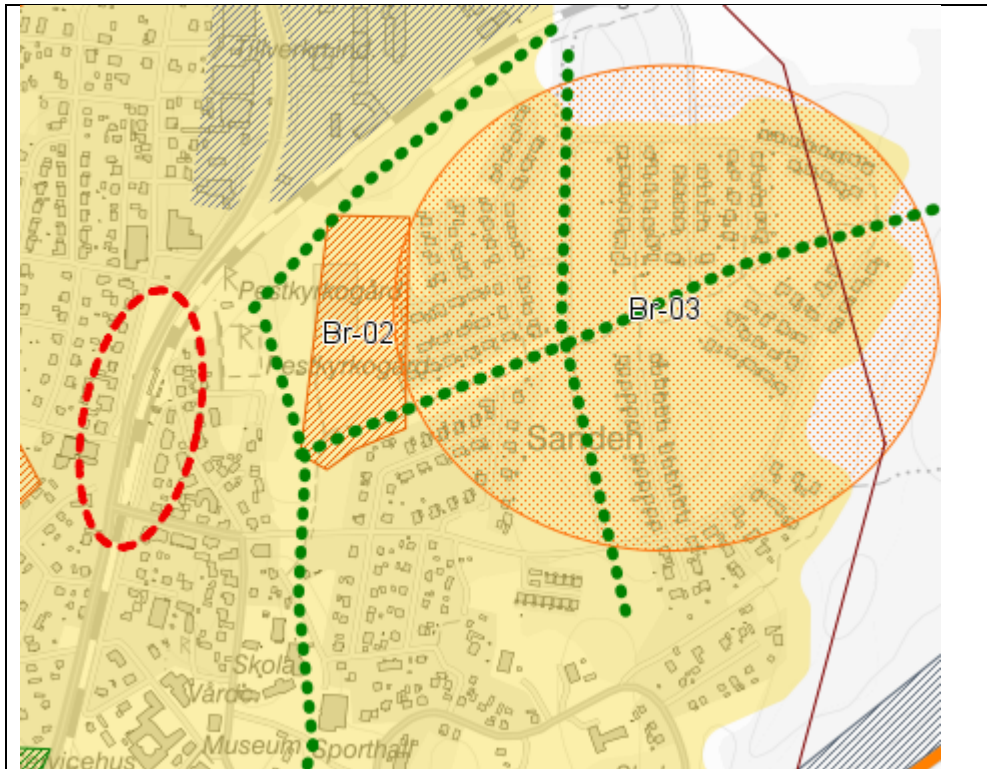
Det finns enligt Sveriges Geologiska Institutets karteringar risk för ras och skred längs med tågspåret i planområdets norra spets. Likaså finns det risk för ras och skred i de sandiga jordarterna i planområdets östra del och på den västra höjden vid pestkyrkogården. Risken bedöms som liten och innebär att en geoteknisk

utredning behöver tas fram i detaljplaneskedet om förskolan föreslås placeras i det västra eller östra området.

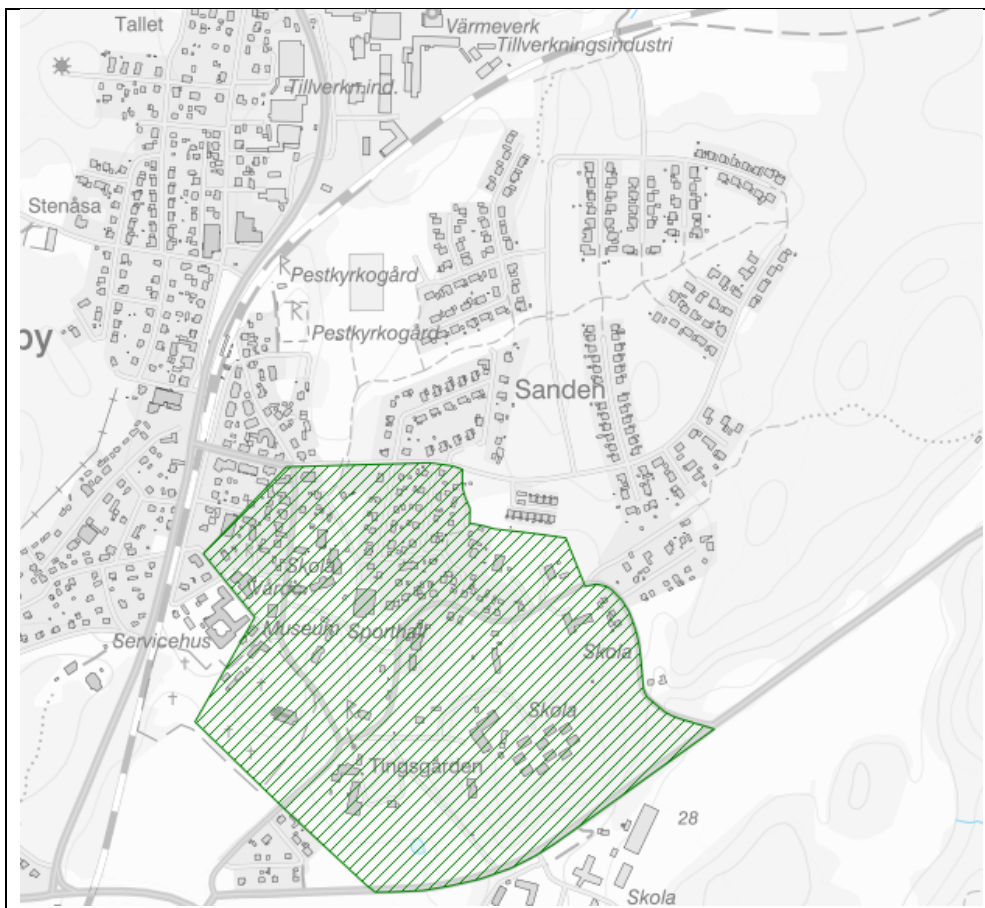


Översvämningsrisk	X		
Planområdet riskerar inte att översvämmas vid ett kraftigt skyfall eller om vattennivåerna höjs.			
Ljusförhållanden på plats		X	
Vid exploatering för en ny förskola kan det bli nödvändigt att fälla träd inom de områden som planprogrammet föreslår som lämpliga. Träd ger bland annat en skuggande effekt sommartid och ett svalare lokalklimat. Det är viktigt att beakta barnperspektivet när nya förskolor byggs. Befintliga naturmiljöer såsom större vegetationsytor med uppvuxna träd och buskage i anslutning till ny eller befintlig förskola ska i största mån skyddas från trädfällning, sprängning av berg eller stora röjningsingrepp, för att ”göra fint” ur ett vuxenperspektiv. Barnens friytor måste både ha goda sol- och skuggförhållanden.			
Lokalklimat		X	
Förskolor behöver ha en variation av funktioner och klimat på en begränsad yta. Exempelvis måste barnens friytor ha goda sol- och skuggförhållanden. För inspirerande utemiljöer är grönytan mycket viktig ur ett ekologiskt och socialt perspektiv men även för lokal klimatanpassning. För att följa kommunens C2C-arbete är det även viktigt med medvetet materialval utifrån tillverkning, användningssätt och möjligheter till återanvändning av material.			

Markföreningar	X		
<p>Inom planområdet finns fyra områden som är klassade som potentiellt förorenade, två före detta bilvårdsanläggningar och två anläggningar för ytbehandling av trä. Det är dock inte troligt att förskolan kommer inte placeras i närheten av de fyra potentiellt förorenade områdena.</p> 			
Buller från omgivningen	X		
<p>De främsta bullerkällorna inom eller i närheten av planområdet är järnväg, fordonsväg och industri. Bullrets utbredning kommer utredas i detaljplaneskedet när en exakt placering är beslutad. I <i>Boverkets allmänna råd (2015:1) om fria för lek och utevistelse vid fritidshem, förskolor, skolor eller liknande</i> anges att friytor för barn bör ha god ljudkvalitet. Av säkerhetsskäl är förskolors innergårdar inhägnade, genomsiktliga staket är att föredra. Täta och höga plank bör endast användas för att avgränsa eventuellt buller.</p>			
Förekomst av verksamheter som medför risk för omgivningen i eller i närheten av planområdet	X		
<p>Om förskolan placeras nära järnväg utgör denna en risk om ett tåg skulle spåra ur. En sådan placering får i sådana fall utredas vidare tillsammans med trafikverket.</p>			
Grönytor i tätort	X		
<p>Förskolan ska med fördel placeras i natur istället för ”i närhet av”. På så vis blir den naturliga miljön en mycket större del av förskolebarnen utevistelse. Inom Bräkne-Hoby finns flertalet grönytor, i planområdet anger översiktsplanen flera grönstråk genom Br-02 och Br-03 som är planprogrammets huvudsakliga undersökningsområde.</p>			

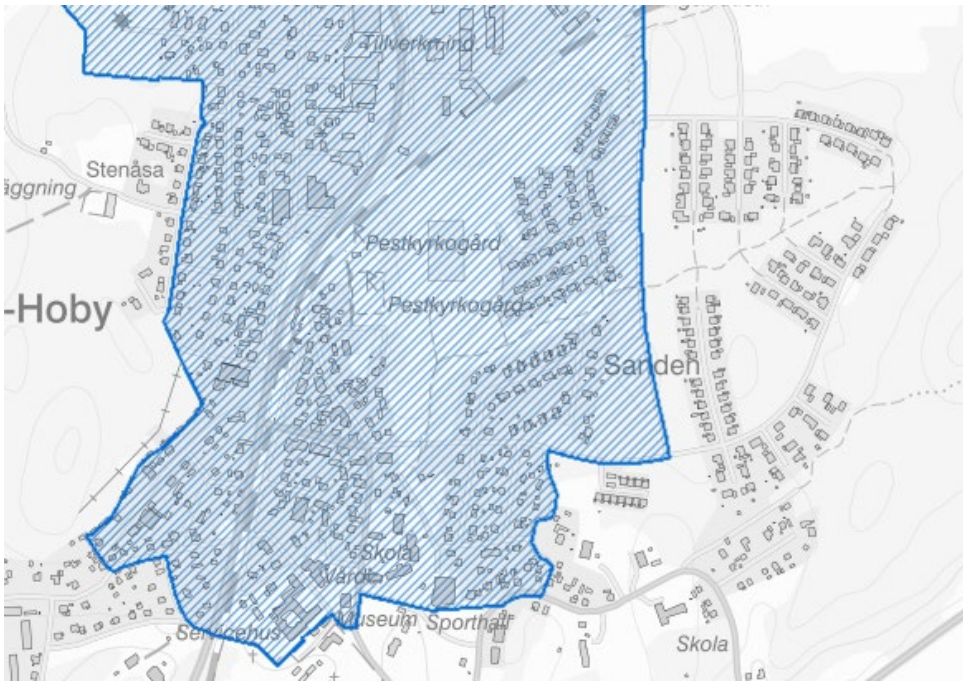


Tätortsnära rekreativområde	X		
I närheten av planområdet finns bland annat ett aktivitetscentrum med utegym, skatepark och lekplats. Just nu pågår röjning och förbättring av gångstigar i närheten av pestkyrkogården och Sanden.			
Nuvarande verksamhet riskerar att överträda miljö kvalitetsnormer	X		
Nej.			
Riksintresse kulturmiljövård	X		
Planområdet ligger utanför riksintresseområdet (K9) för kulturmiljövård enligt Riksantikvarieämbetet. , där Bräkne-Hobys förindustriella centralort med välbevarade offentliga byggnader från 1800- och 1900-talen som ingår i riksintresset. Planprogrammet bedöms inte medföra indirekt negativ påverkan detta riksintresse.			



Regionalt intresse kulturmiljö	X		
Se ovan.			
Riksintresse naturvård	X		
Planområdet omfattas inte av riksintresse för naturvård.			
Riksintresse friluftsliv	X		
Planområdet omfattas inte av riksintresse för friluftsliv.			
Strandskydd	X		
Planområdet ligger ej inom strandskyddat område.			
Naturresevat	X		
Planområdet omfattas inte av naturresevat.			

Djurskyddsområde	X		
Planområdet omfattas inte av djurskyddsområde.			
Växtskyddsområde	X		
Planområdet omfattas inte av växtskyddsområde.			
Biotopskydd	X		
Planområdet omfattas inte av biotopskyddsområde.			
Miljöskyddsområde			
Planområdet omfattas inte av miljöskyddsområde.			
Naturminne	X		
Planområdet omfattas inte av naturminnesområde.			

Vattenskyddsområde	X		
Ingår i vattenskyddsområde men bedöms ej påverka detta.			
			
Arkeologi	X		
Placering av förskolan bedöms inte påverka några kända fornminnen.			
Särdrag i naturen	X		
Placeringen kan ha viss inverkan på vissa särdrag i naturen.			
Riksintresse järnväg		X	
Om förskolan placeras nära järnväg måste den utformas på ett sätt som gör att den inte påverkar riksintresset för järnväg.			

Ingen
eller liten
Inverkan
Betydande

Påverkan

Projektets omfattning		X	
Planprogrammet omfattar området Sanden i Bräkne-Hoby. Framförallt ligger fokus på utvecklingsområde Ro-02 och Ro-03 i översiktsplanen Ronneby 2035.			
Är planen del av ett större projekt			
Nej			
Miljöpåverkan av det överordnade projektet	X		
Inget överordnande projekt.			
Vatten- och avloppshantering	X		
En förskola kommer öka belastningen på VA-nätet, bedömt liten påverkan.			
Dagvattenhantering	X		
Det finns goda förutsättningar att ta hand om dagvattnet.			
Påverkan på trafik-situationen inom och utom planområdet		X	
<p>En förskola genererar många trafikrörelser då föräldrar vanligtvis väljer att hämta sina barn med bil. Trafiknätets dimension har därför stor påverkan på vart förskolan lämpligen placeras. Mot denna bakgrund har Ronneby kommun bedömt att en trafikutredning krävs i den kommande detaljplanen.</p> <p>En förskola behöver också vissa serviceytor som krävs för skolornas funktion. Då serviceytor är ytkrävande måste de tas i beaktning i utformningen av förskolegården. Serviceytan räknas inte in i friytan, där barnen leker, men kan ibland kombineras med småskaliga aktiviteter som behöver hårdgjorda ytor (cykelbana mm). Inlastning, parkering och liknande ska däremot alltid vara separerade från ytor för lek och vara placerad utanför grindarna.</p> <p>Serviceytor som alltid ska beaktas är:</p> <ul style="list-style-type: none"> • Leveranser av varor, avfall (vändplatser, in-/utfart) Källsorteringsytan kan gärna placeras i gränsen mellan den inhägnade förskolegården och serviceytan där den kan nås utan att barnen behöver gå ut bland bilarna. • Brandvägar med mera • Cykelparkering (för personal) • Bilparkering (personal, besökare, parkeringsplatser för funktionsvarierade, service och användning utanför förskoletid) 			

<ul style="list-style-type: none"> Trafiksäker hämtning och lämning inklusive barnvagnsparkering, gärna under tak. <p>Serviceytornas utformning och placering hänger samman med hur förskolebyggnaden är disponerad på insidan och var exempelvis entréer är placerade. För att kunna behålla så mycket friyta som möjligt är det av största vikt att helheten beaktas när byggnaden ritas.</p>			
Påverkan på landskapsbilden	X		
<p>När förskolan byggs kommer landskapsbilden påverkas, exempelvis genom trädfallning. Förskolans placering och utformning kan dock anpassa till den omgivande terrängen. I vissa delar kan detta innebära att värden lyfts fram, så som stenmurar och flyttblock, som tidigare inte varit synliga för de som rör sig i landskapet.</p>			
Utnyttjande av mark		X	
<p>Förskolan kommer placeras i skogsmark som ansluter till befintlig infrastruktur. Det innebär att bättre nyttjande av tillgängliga markresurser än att ta känslig betesmark eller jordbruksmark i anspråk för byggnation. Likaså innebär det att befintlig infrastruktur kan nyttjas vilket minimerar påverkan på landskapet.</p> <p>Ronneby kommun har en ambition om att förskolegårdarnas sammanlagda yta ska utgöras av cirka 40 kvadratmeter friyta per barn. Antalet kvadratmeter per barn varierar kraftigt mellan landets alla förskolor och det finns i dagsläget inga lagkrav kring förskolegårdars frityta, men en bra förskolemiljö är ytkrävande och har inverkan på markanvändningen.</p> <p>Kommunen har i <i>Funktionsprogram för förskolans utemiljö i Ronneby kommun</i> beskrivit en zonindelning som kan appliceras för att skapa en funktionsrik utemiljö för barnen.</p> <p>Zon 1 – den inre zonen, ska vara småskalig och trygg. Den lämpar sig för de allra minsta barnen och ligger ofta intill förskolebyggnaden.</p> <p>Zon 2 – mellersta zonen, ska vara storskalig och intensiv. Den karakteriseras av ett högre tempo och av dynamiska aktiviteter såsom olika fartlekar, klättring, cykling etc.</p> <p>Zon 3 – ytterzonen, ska vara storskalig. Denna zon karakteriseras av variation och ett lugnare tempo. Här finns utrymme för bygglekar och oprogramerade ytor såsom naturmark. Zonen möjliggör pedagogik och lärande i samklang med naturen och kan även inrymma större ytor såsom samlingsplatser.</p> <div data-bbox="783 1384 1294 1944" style="text-align: right;"> </div> <p style="text-align: right;"><i>Exempel på hur zonindelning kan se ut.</i></p>			

Utnyttjande av vatten	X		
Planområdet omfattar inte öppna vattenområden.			
Utnyttjande av övriga naturresurser	X		
Planarbetet innebär att en särskild grupp, det vill säga små barn, får möjligheten att nyttja naturen som pedagogiskt element i sin vardag då förskolan genom sin placering får en tydlig naturkaraktär. Detta kan betraktas som en positiv inverkan på nyttjandet av naturen som pedagogisk resurs.			
Alstrande av avfall		X	
Planen innebär ett ökat alstrande av avfall som tidigare inte funnits på platsen då denna idag inte är bebyggd. Dock bedöms inte det avfall som en förskola genererar vara av sådan miljöfarlig karaktär att påverkan kan anses betydande.			
Alstrande av föroreningar	X		
Planarbetet innebär en mindre ökning av mängden föroreningar lokalt kopplat till hämtnings- och lämningstrafiken. I övrigt bedöms inte nya föroreningar vara betydande då alla skolor i Ronneby kommun avses att byggas giftfria och enligt konceptet Cradle 2 Cradle©.			
Alstrande av störningar		X	
En förskola innebär alstrande av ny fordonstrafik som i sin tur genererar trafikbuller.			
Risker	X		
Planförslaget innebär inte etablering av någon riskbetonad verksamhet och planläggs inte heller i anslutning till någon sådan annan verksamhet.			
Hälsa		X	
En naturnära förskola har möjlighet att bidra positivt till både barns och lärares fysiska och mentala hälsa. Vidare bedöms förskolan kunna innebära förstärkta kopplingar och utbyggnad gång- och cykelvägnätet.			
Miljö		X	
Programmet innebär positiva miljöaspekter genom ett giftfritt och återbrukbart byggande där den naturpedagogiska verksamheten kan bidra till att berika växt- och djurlivet.			

Detaljplanen

Ingen
eller liten
Inverkan
Betydande

Ger planen möjlighet till miljöpåverkande verksamheter?	X		
Nej, programmet avser endast förskola.			
Avser planen att reglera miljöpåverkande verksamheter?	X		
Nej.			
Har planen betydelse för andra planers miljöpåverkan?	X		
Nej.			
Överensstämmelse med kommunens lokala miljömål?	X		
Planprogrammet har betydelse för de lokala miljömålen då byggande enligt Cradle 2 Cradle© bidrar till en minskad klimatpåverkan, en giftfri miljö, hållbar bebyggelseutveckling och en biologisk mångfald.			

Positiva aspekter

- Förskolan ska placeras i naturmiljö snarare än ”i närheten av”. Placeringen kan nyttjas som en pedagogisk fördel i förskolan.
- Förskolan ska placeras vid befintlig infrastruktur och ger möjlighet att utveckla nya gång- och cykelförbindelser samt befintliga kollektivtrafikstråk.
- Placeringen görs utanför särskilt känsliga habitat.

Behov av samråd

Utöver identifieringen av omständigheter som talar för eller emot en betydande miljöpåverkan ovan, ska kommunen enligt Miljöbalken (1998:808) 6 kap. 6 § 2 p. samråda i frågan om betydande miljöpåverkan. I 5 kap. 11 § PBL finns ett undantag gällande omfattningen på samrådet som innebär att kommunen enbart behöver samråda med länsstyrelsen och de kommuner som kan antas bli berörda av planen eller programmet, om myndigheten eller kommunen inte redan i identifieringen kommer fram till att en strategisk miljöbedömning ska göras.

Beslut i frågan om miljöpåverkan

Kommunen ska efter undersökningen i ett särskilt beslut avgöra om genomförandet av planen, programmet eller ändringen kan antas medföra en betydande miljöpåverkan (MB 6 kap. 7-8 §§). Beslutet ska redovisa de omständigheter som talar för eller emot en betydande miljöpåverkan. Beslutet ska göras tillgängligt för allmänheten. Det är inte reglerat vem som fattar beslut om genomförandet kan antas medföra en betydande miljöpåverkan, utan det får avgöras i varje enskilt fall.

Ett JA innebär att planen bedöms kunna medföra en betydande miljöpåverkan.	JA	NEJ
Planen bedöms innebära betydande miljöpåverkan. En strategisk miljöbedömning med miljökonsekvensbeskrivning enligt Miljöbalkens 6 kap 9-19 §§ bedöms därför behöva genomföras.		X

Bedömningen grundas på följande

- En utbyggnad av planområdet medför inte någon betydande påverkan på området.
- Detaljplanen nedför inte någon direkt eller indirekt negativ påverkan på riksintresseområden.
- Genomförandet av planen bedöms inte innebära några risker för människors hälsa.
- Miljökvalitetsnormer för luft och vatten bedöms inte överskridas till följd av planen.

Beslut

Utifrån ovanstående görs bedömningen att en miljökonsekvensbeskrivning inte behövs.

Överklaga beslut om strategisk miljöbedömning

Beslutet om huruvida genomförandet av planen, programmet eller ändringen kan antas medföra en betydande miljöpåverkan får enligt Miljöbalken (1998:808) 6 kap. 8 § inte överklagas särskilt, utan får överklagas samtidigt som antagandebeslutet om planen överklagas.

Planförfarande vid upprättande av detaljplan

Om detaljplanen kan antas medföra en betydande miljöpåverkan ska kommunen enligt 5 kap. 7 §, plan- och bygglagen (2010:900) tillämpa ett utökat förfarande vid upprättande av detaljplanen. Observera att det för detaljplan som antas medföra betydande miljöpåverkan gäller 30 dagars granskningstid.

Ronneby 2020-04-20

Jens Löfqvist
Planarkitekt

Helena Revelj
Stadsarkitekt