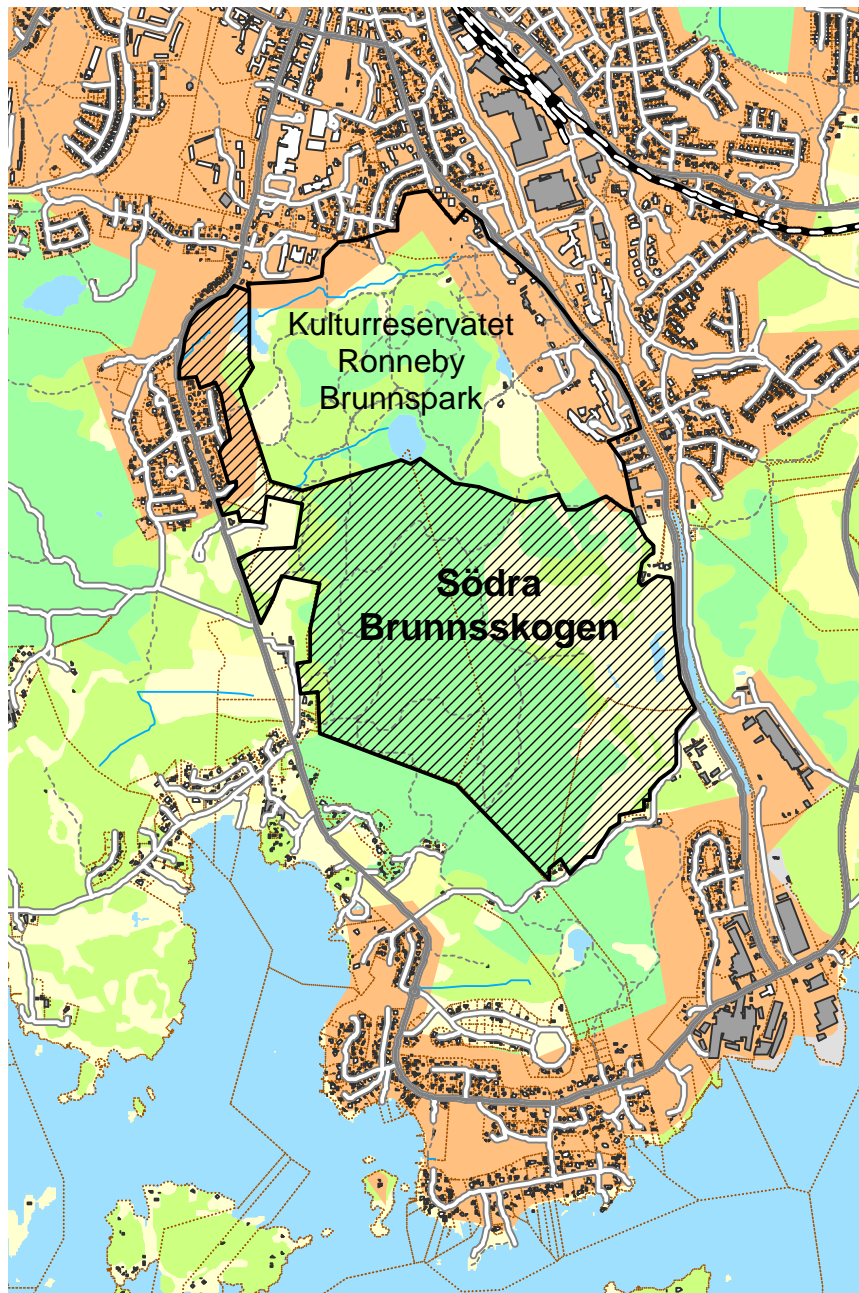


Skötselplan för naturreservatet Södra Brunnskogen



Innehållsförteckning

Innehållsförteckning	3
Inledning	4
DEL A BESKRIVNING	5
1 Syftet med naturreservatet	5
2 Beskrivning av området	5
2.1 Uppgifter om reservatet	5
2.2 Allmän beskrivning av området.....	6
2.3 Landskapsekologisk analys	8
2.4 Historisk och nuvarande markanvändning.....	12
2.5 Områdets bevarandevärden	12
2.5.1 <i>Biologiska bevarandevärden</i>	12
2.5.2 <i>Kulturhistoriska bevarandevärden</i>	14
2.5.3 <i>Sociala bevarandevärden och friluftsliv</i>	14
DEL B SKÖTSEL	15
3 Utgångspunkter vid indelning av skötselområden och naturtyper	15
4 Skötsel	16
4.1 Skötselområden	16
4.2 Områden med särskild platskötsel, A.....	25
4.3 Områden med särskild stråskötsel, B.....	26
4.4 Forn- och kulturminnesvård	28
5 Friluftsliv	29
5.1 Bevarandemål.....	29
5.2 Engångsåtgärder	30
5.3 Underhållsåtgärder	30
6 Gränsmarkering	30
7 Uppföljning	30
8.1 Uppföljning av skötselåtgärder.....	30
8.2 Reviderings av skötselplanen	31
8 Sammanfattning av planerad förvaltning	31
9 Referenser	31
10 Bilagor	32

Inledning

Skötselplanen är det dokument som styr förvaltarens skötselåtgärder inom reservatet. Naturreservatets syften styr dels vilka föreskrifter som tas fram och dels skötselplanens innehåll.

Södra Brunnskogen är det första kommunala naturreservatet i Ronneby kommun. Ett kommunalt naturreservat innebär att kommunen har beslutat om reservatet och även har ansvaret för tillsynen av reservatet. Kommunen har, liksom länsstyrelsen, en skyldighet att följa bestämmelserna om naturreservat i 7 och 31 kap. miljöbalken och i förordningen om områdesskydd enligt miljöbalken m m. Naturvårdsverket har även tagit fram allmänna råd samt handbok för bildande och förvaltning av naturreservat.

Skötselplanen är uppdelad i två delar, A och B. Den första delen är en beskrivande del. Där anges bland annat naturreservatets syften och vilka natur- och bevarandevärden som finns i naturreservatet. Den andra delen av skötselplanen beskriver naturreservatets bevarandemål och hur naturreservatet ska skötas.

DEL A BESKRIVNING

1 Syftet med naturreservatet

Syftet med naturreservatet Södra Brunnsskogen är att bevara ett tätortsnära område med höga natur- och rekreationsvärden. Området ska utvecklas för friluftsliv, pedagogiska syften och rekreation samtidigt som biotoper med betydelse för flora och fauna bevaras och de skogliga naturvärdena bevaras och höjs. De inom området förekommande naturtyper och/eller arter som ingår i EU:s nätverk av skyddsvärda områden, Natura 2000, ska bevaras och hållas i ett gynnsamt tillstånd. De kulturhistoriska spåren i området ska uppmärksammas.

Syftet ska tryggas genom att:

- Dialog förs med föreningar, skolor mfl. nyttjare av området.
- Stigar för flera ändamål markeras, anläggs och underhålls.
- Stigarna anpassas för sitt användningsområde och förläggs till lämpliga naturmiljöer.
- Parkeringsplatser, grillplatser och informationsskyltar anordnas.
- För naturmiljön negativ exploatering av området elimineras.
- Skötseln anpassas så att områdets upplevelsevärden stärks utom i de fall detta kan komma i konflikt med bevarade av mycket höga naturvärden.
- De skogliga värdena bevaras och höjs genom att stor del av skogarna utvecklas till naturskogar utan större mänsklig påverkan.
- De öppna och hävdade markerna bevaras genom kontinuerlig hävd.

2 Beskrivning av området

2.1 Uppgifter om reservatet

Namn	Södra Brunnsskogen
Kommun	Ronneby
Län	Blekinge
Församling	Ronneby församling
Lägesbeskrivning	Naturreservatet är beläget söder om Ronneby tätort, ca 2 km från centrum
Ekonomisk karta	Fastighetskarta 62F 2bN
Topografisk karta	Terrängkarta 511 Ronneby
Naturgeografisk region	
Fastigheter	Bustorp 1:1, Karlstorp 2:1, Risatorp 3:63, Rustorp 1:13
Markägare	Ronneby kommun
Nyttjanderätter	
Förvaltare	Ronneby kommun
Areal	ca 157 ha

Tabell 1: Markslag och naturtyper inom reservatet.

Markslag och Naturtyp	Areal år 2009 (ha)	Målareal (ha)
Barrskog:		
Barrblandskog	32,04	32,04
Granskog	3,85	3,85
Hällmarkskog	7,13	7,13
Tallskog	5,00	5,00
Blandskog	24,01	24,01
Triviallövskog	3,58	3,58
Ädellövskog	13,28	13,28
Bokskog	6,25	6,25
Ekskog	10,22	10,22
Sumpskog:		
Alsumpskog	0,19	0,19
Blandsumpskog	2,24	2,24
Lövsumpskog	0,12	0,12
Tallsumpskog	0,88	0,88
Myr	1,01	1,01
Betesmark		
Buskbärande hage	0,54	0,54
Trädbärande hage	5,39	5,39
Öppen hage	5,90	5,90
Övrig mark	35,02	35,02

Tabell 2. Natura 2000-naturtyper som finns inom området. Detta är naturtyper som är värdefulla att bevara i ett europeiskt perspektiv och som finns utpekade i EU:s art- och habitatdirektiv. I första kolumnen anges dagens arealer och i den andra kolumnen de målarealer som förväntas efter eventuella restaurerings- och skötselåtgärder.

Kod	Natura 2000-habitat	Areal år 2008 (ha)	Målareal (ha)
9010	Västlig taiga	4,12	4,12
9110	Näringsfattig bokskog	2,26	2,26
9130	Näringsrik bokskog	0,87	0,87

2.2 Allmän beskrivning av området

Södra Brunnsskogen ligger söder om Ronneby tätort och är ett större sammanhängande skogsområde. Skogen ligger nära kusten och har ett förhållandevis mildt klimat. I norr gränsar naturreservatet till kulturreseptatet Ronneby brunnsparK. I öster ingår golfbanan inom reservatets gränser och här förekommer flera värdefulla ädellövsmiljöer. Skogsområdet är varierat med bergiga mindre höjder och små våtmarker. På höjderna växer hällmarkskog dominerad av tall på de kargaste partierna och även så kallade krattekar. I områden med tjockare jordmån växer tall och gran tillsammans där tall ofta är överståndare och består av tämligen gamla träd. Den vanligaste naturtypen är

blandskog där gran, tall och lövträd som ek och bok växer tillsammans. Även ädellövskog förekommer frekvent och i ädellövsskogen utkristalliseras skogar av både ek- och bokskog. Inom reservatets gränser finns också betesmarker som till största delen betas kontinuerligt. Både trädbärande hagar och öppna hagar förekommer. Hagarna är näringsrika och floran är trivial. I några av hagarna förekommer grövre ädellövträd. I hagmarkernas nordligaste del ingår delar av en större våtmark som även ingår i kulturresevatet. Våtmarken är anlagd och har utvecklats till en intressant fågellokal.

Södra Brunnskogen är i stort en tämligen naturlig skog som ej är hårt påverkad av skogsbruk. Skogen är flerskiktad och påminner ofta om tämligen orörd naturskog. Död ved förekommer bitvis allmänt och finns då i olika nedbrytningsstadier. I skogsområdena finner man en rad signalarter som visar på höga skogliga värden och en skoglig kontinuitet. I kryptogamfloran finns arter som fällmossa, trädporella, långfliksmossa, lönnlav, ädellav och även de rödlistade arterna rosa lundlav (NT) och blomskägglav (NT). I ädellövsskogen förekommer lundmiljöer där man finner en fin lundflora med arter som myskmadra, dessmeknopp och storrams. Inom reservatet förekommer den rödlistade idegranen (NT) rikligt och är troligen ett av landets idegranstätaste områden. Det kustnära och tämligen milda klimatet bidrar till idegranens utbredning i detta område.

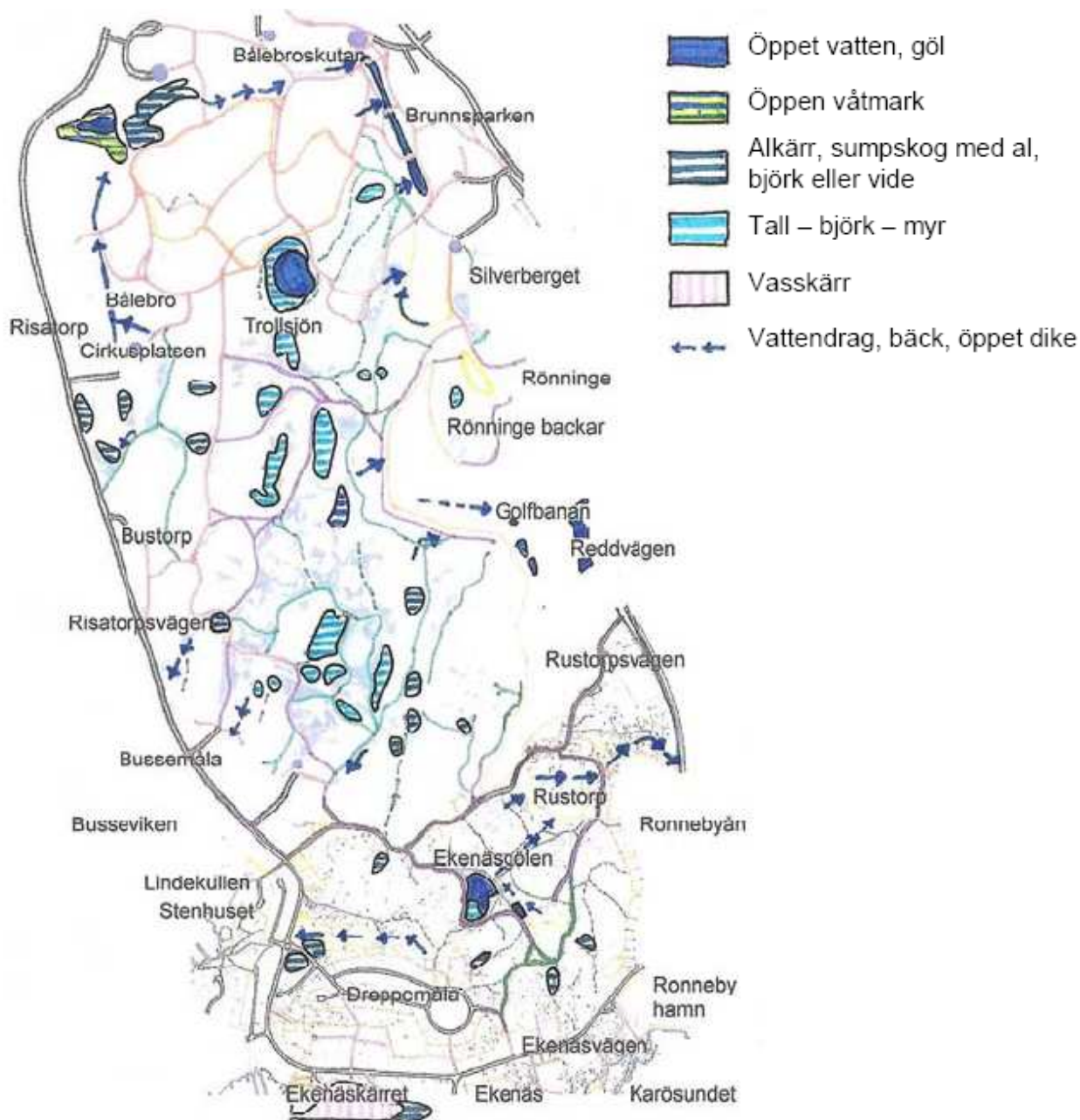
Södra Brunnskogen har ett rikt fågelliv och är ett viktigt häckningsområde för många fåglar. En större fågelinventering innefattande Södra brunnskogen med omnejd utfördes år 2000 av Skogsgrupp Ronneby. En fjärilsinventering gjordes år 2000 av Benny Henriksson. Totalt påträffades 455 arter och fyra av dessa var rödlistade men har idag ramlat ur denna lista. Enligt B. Henriksson skulle man med bättre väder sannolikt ha funnit ett par hundra arter till. År 2000 utfördes en skalbaggsinventering i delar av brunnskogen av Owe Nodmar. Flera rödlistade arter är funna vid inventeringar i Brunnsparken och Södra Brunnskogen. Det är dock osäkert vilka arter som hittats inom det blivande naturreservatet. Arter som man fann vid inventeringen var t.ex. ekoxe, bokoxe och ädelguldbagge. I området finns även två lekvatten för långbensgroda.

I de norra delarna av reservatet som gränsar mot Brunnsparken finns områden som ingår i det Europeiska nätverket Natura-2000 som har till syfte att bevara värdefulla naturtyper ur ett större perspektiv. De Natura-2000 områden som förekommer är 9012- Västlig taiga-Tallskog, 9110- Näringsfattig bokskog, 9130-Näringsrik bokskog.

I Södra Brunnskogen finns en stor mängd stigar som är viktiga för friluftsliv och rekreation. Det nära läget till tätorten gör området mycket värdefullt ur ett friluftslivsperspektiv och har även ett stort pedagogiskt värde. I områdets mångsidighet ryms även stigar lämpliga för ridning.

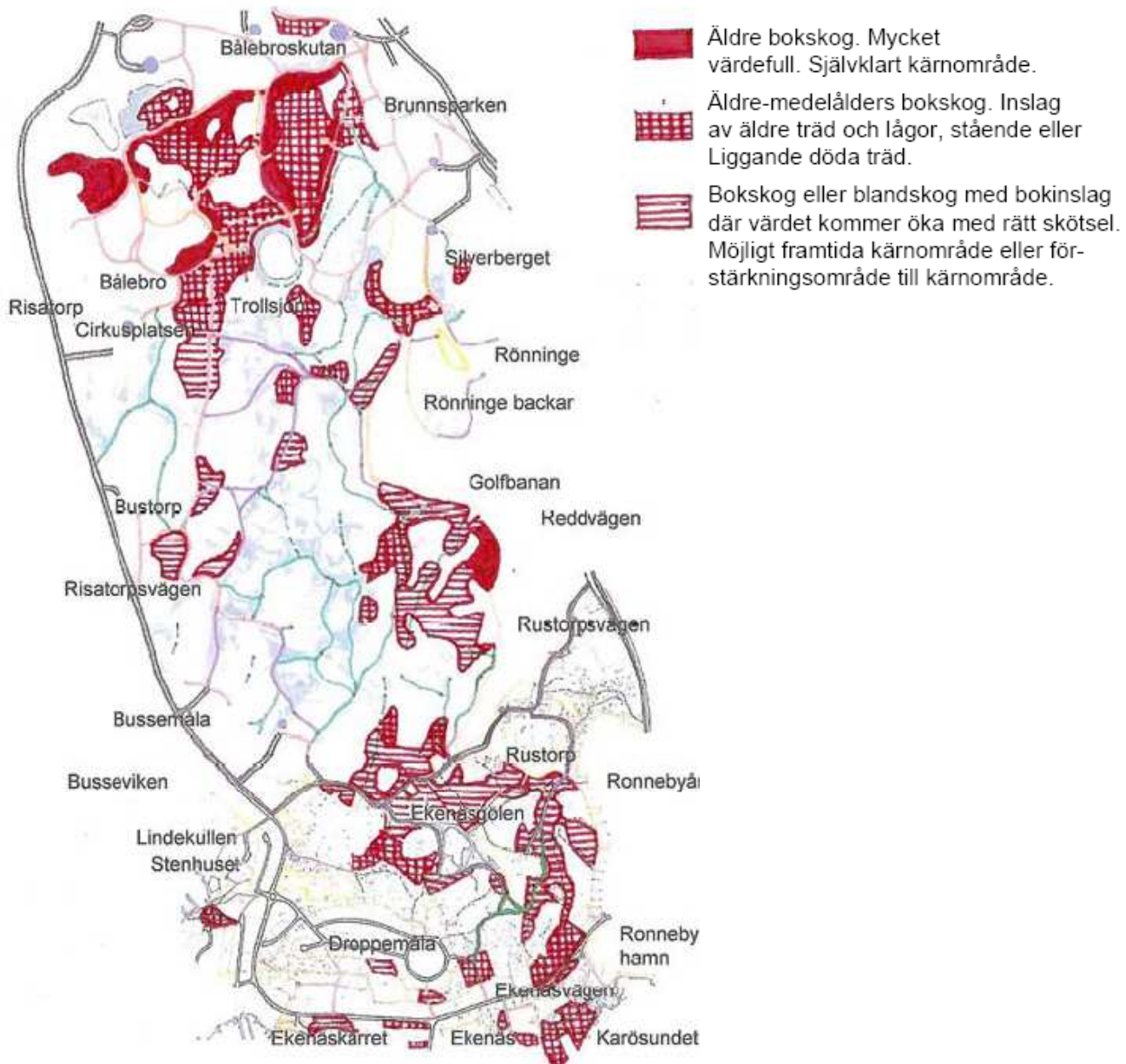
2.3 Landskapsekologisk analys

I det följande visas fem landskapsanalyskartor. Kartorna visar inte enbart det föreslagna naturreservatet utan hela landområdet som i vid bemärkelse skulle kunna kallas Brunnsområdet; med de klassiska områdena Brunnsparcken och Brunnsparcken i norr, därefter Södra Brunnskogen som längst söderut övergår vidare i Ekenässkogen.



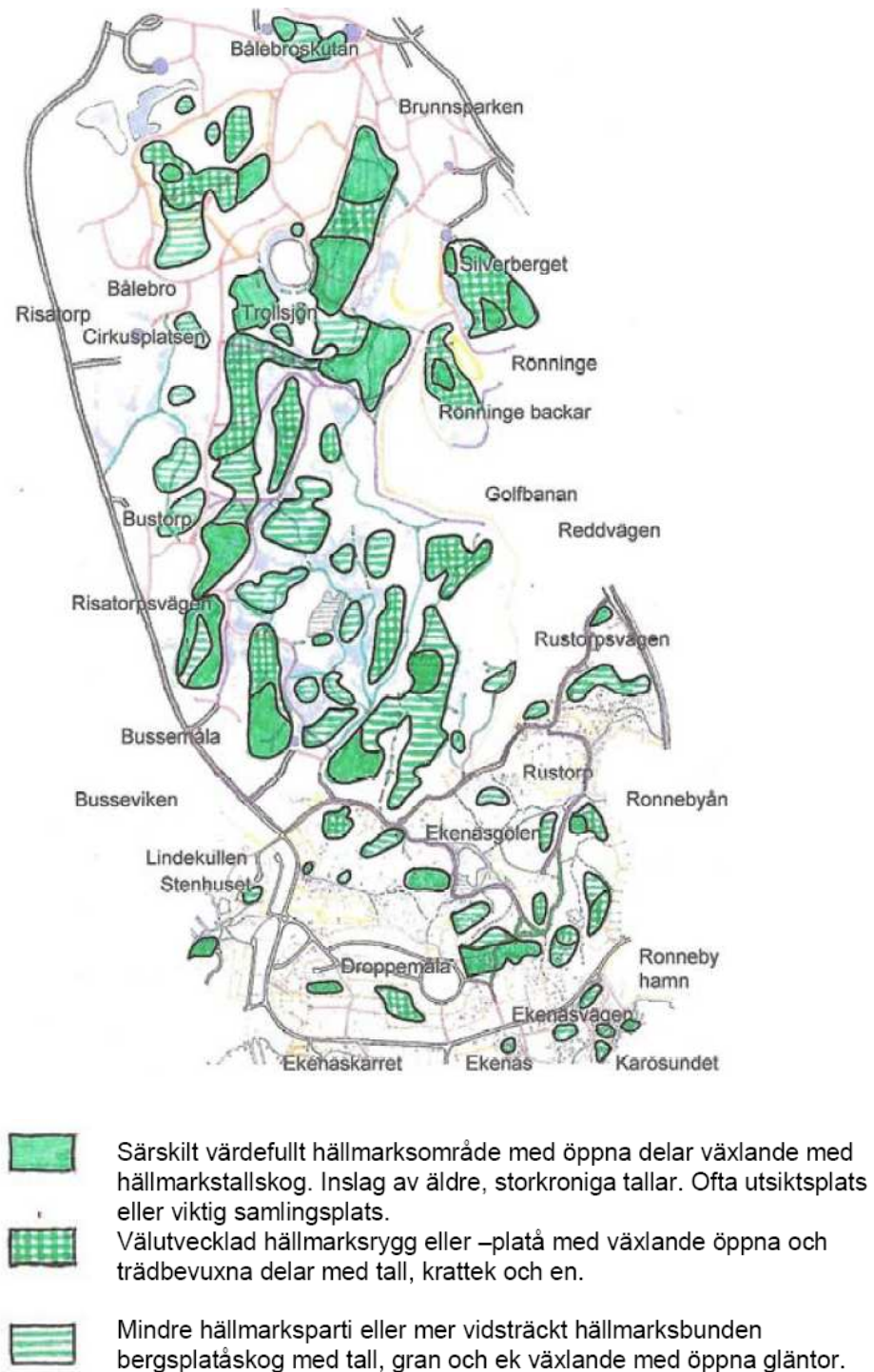
Figur 1. Vatten, våtmarker och vatten

Inom Södra Brunnskogen ligger flera tall-björk-myror i ett stråk söderut från Trollsjön. Flera av dem har en mycket vildmarkspräglad omgivning och har ett myller av småstigar intill sig. Området har också flera små alkärr. I nordväst finns en anlagd våtmark omgiven av betesmark. Våtmarken har delvis öppen vattenyta och har utvecklats till en intressant fågellokal.



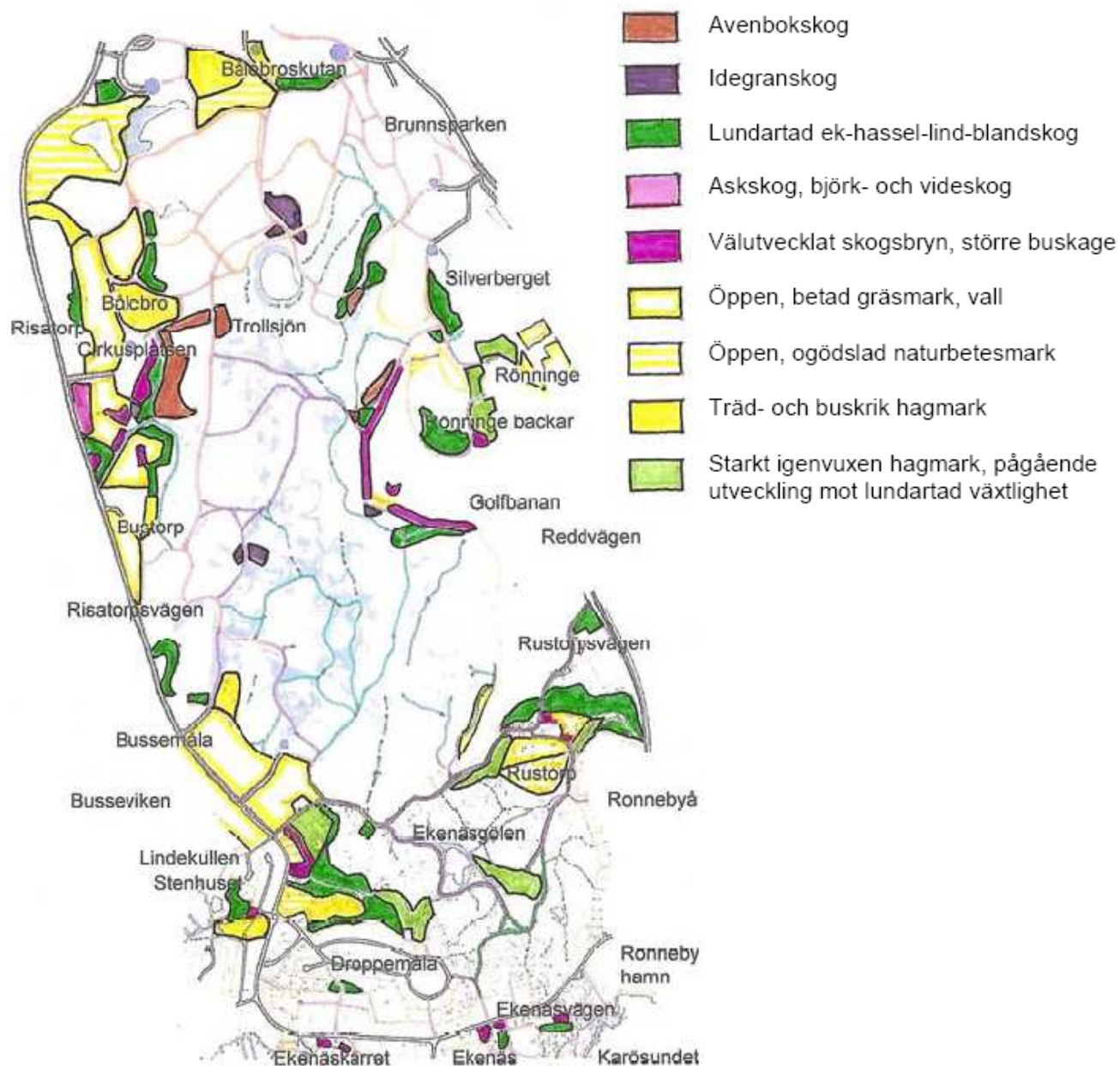
Figur 2. Bokskog

Brunnsområdet förknippas i hög grad med bokskog. Boken är en viktig grundläggande del i totalupplevelsen av området. Bokskog som grundkaraktär kommer och går inom området men är koncentrerad till tre samlingar. Inom Södra Brunnskogen finns ett kärnområde i de östra sluttningarna mot golfbanan.



Figur 3. Öppna hällmarker och hällmarksskog

Hällmarkerna utgör en väsentlig andel av marken i hela Brunnsområdet men i synnerhet i Södra Brunnskogen. I deras mönster kan man också känna igen sprickdalslandskapet i botten. De bevuxna hällmarkerna domineras av tall men här växer även krattek och en. Höjdsträckningarna har historisk utgjort rörelsetråk i landskapet.



Figur 4. Rik ädellövskog, hagmark och öppen gräsmark

Denna typ av marker är koncentrerade främst till områdets utkanter. Samtliga är hävdberoende för att kunna existera långsiktigt. De öppna markerna återfinns i Södra Brunnsskogens nordvästra del. I Södra Brunnsskogen påträffas också avenbokskog och idegranskog. Avenboken växer i områdets mest blockrika partier.

2.4 Historisk och nuvarande markanvändning

Området har en lång skoglig kontinuitet och på häradsgatan från 1915-1919 ser man att området domineras av barrskog med mindre inslag av lövträd. Lövträden förekommer främst i ytterkanterna av området. Området har sedan brunnsepokens dagar utnyttjats som strövmarker och gamla stigsystem förekommer. Bara mindre delar av området är idag kraftigt påverkade av modernt skogsbruk och området används idag främst som strövområde lämpat för rekreation och friluftsliv. På det som idag är golfbana bestod marken då i söder av barrskog. I norr dominerade åkermark med inslag av mindre lövskogspartier.



Figur 5. Häradsekonomska kartan 1915-1919

2.5 Områdets bevarandevärden

2.5.1 Biologiska bevarandevärden

Delar av reservatet ingår i det europeiska nätverket Natura-2000 och för dessa delar finns en bevarandeplan. Planen omfattar naturtyperna 9010- Västlig taiga, 9110- Näringsfattig bokskog, 9130-Näringsrik bokskog. Dessa naturtyper är viktiga att bevara och se till att de har en gynnsam bevarande status inom sin biogeografiska region. Reservatsområdets naturvärden är knutna till den skogliga kontinuiteten och att den är variationsrik och på så sätt bidrar starkt till den biologiska mångfalden. Områdets kontinuitet skapar en bra livsmiljö för hotade arter av t.ex. mossor, lavar och svampar som

kräver en konstant miljö. I området finner man flera signalarter som visas på höga skogliga värden och att här finns förutsättningar för rödlistade arter. I området förekommer rödlistade arter av lavar och troligen även skalbaggar. I de lövrika miljöerna finns en fin lundflora med mer eller mindre vanliga arter. Området har även ett rikt fågelliv och det finns starkt hotade och sårbara arter av fjäril samt grod- och kräldjur. Redan idag har området stora naturvärden som med tiden kommer att öka ytterligare om området sköts med naturvårdshänsyn.

Tabell 3. Förekomst av

- signalarter (S), arter som används för att lokalisera och urskilja skogar med höga naturvärden (Skogsstyrelsen, Nitare 2000)
- rödlistade arter uppdelade enligt Artdatabankens kategorier: Försvunnen (RE); Akut hotad (CR); Starkt hotad (EN); Sårbar (VU); Missgynnad (NT); Kunskapsbrist (DD), (Gärdefors 2005)
- arter (ÅGP) som omfattas av Naturvårdsverkets åtgärdsprogram för hotade arter
- arter (EU) som är listade i EUs fågeldirektiv (direktiv 79/409/EEG) annex 1 och art- och habitatdirektiv (direktiv 92/43/EEG) annex 2 och 4.

Art	Kategori	Källa/ Uppgiftslämnare
Mossor		
Fällmossa	S	Ivar Björegren
Trädporrella	S	Ivar Björegren
Vågig sidenmossa	S	Robert björklind
Långfliksmossa	S	Robert björklind
Lavar		
Lönnlav	S	Ivar Björegren
Kornig nålav	S	Ivar Björegren
Ädellav	S	Ivar Björegren
Grå vårtlav	S	Ivar Björegren
Rosa lundlav	NT	Ivar Björegren
Blomskägglav	NT	Åke Widgren
Kärlväxter		
Dessmeknopp	S	Ivar Björegren
Tandrot	S	Ivar Björegren
Myskmadra	S	Ivar Björegren
Murgröna	S	Ivar Björegren
Blåsippa	S	Ivar

		Björegren
Storrams	S	Ivar Björegren
Idegran	NT	Ivar Björegren
Skogslind	S	Ivar Björegren
<i>Svampar</i>		
Tallticka	S	Håkan Andersson
Kantarellmussling	S	Håkan Anderson
<i>Grod- och kräldjur</i>		
Långbensgroda	VU	Annika Lydänge

2.5.2 Kulturhistoriska bevarandevärden

Området har värden knutna till att det redan under brunnsepoken utnyttjades som strövområde. Från denna tid finns stentrappor och husgrunder och ett gammalt stigsystem. Även tre fornlämningar finns i området och består av två stensättningar och ett röse. På golfbanans marker finns en övrig kulturhistorisk lämning i form av en hög och en plats där man har funnit slagen flinta och som utgör en stenåldersboplats. I området förekommer även långa och vällagda stenmurar som markerar gränser i terrängen och som utgör kulturspår i skogen.

2.5.3 Sociala värden och friluftsliv

Genom sitt läge, nära Ronneby tätort och i anslutning till kulturreseptatet, har Södra Brunnskogen ett stort värde för pedagogisk verksamhet, rekreation och friluftsliv.

Området är mångsidigt och omväxlande och har ett omfattande stigsystem som utnyttjas för promenader, löpning och ridning. Flertalet av stigarna lämpar sig dock ej för barnvagnar och etc. I nuläget är en stig, förutom Blekingeleden som passerar inom området, ledmarkerad.

I skogen kan man lätt fina lugna platser och uppleva en vacker och omväxlande natur med spännande höjder, myllrande våtmarker, karga hållmarker, naturskogsliknande barrskog och lummiga ädellövskogsmiljöer. Golfbanan har ett stort rekreativvärde i sig men dess öppna landskap ger också dynamik till området bl.a. genom att det skapas vackra utblickar.

Inom området bedriver flera organisationer verksamhet. Det ligger inom syftet med naturreservatet att föreningslivet ges möjligheter att, inom ramen för skyddet, kunna bedriva och utveckla sin verksamhet.

Området har goda förutsättningar men behöver utvecklas vidare med bl.a. entréer, ledmarkeringar, målpunkter och information.

Södra Brunnskogen bildar tillsammans med kulturresevatet i norr och Ekenässkogen i söder ett sammanhängande stråk från centrala Ronneby ut till havet. Framöver kan denna kontakt och stråk förstärkas bl.a. genom anläggande av en cykelled genom området.

DEL B SKÖTSEL

3 Utgångspunkter vid indelning av skötselområden och naturtyper

Indelningen av skötselområden har gjorts utifrån en kombination av skötsel för bevarande av naturvärden och plats- och stråkskötsel med särskild hänsyn till frilufts- och upplevelsevärden. Områdena överlappar varandra.

Skötselområdenas avgränsning framgår av bilaga 1 och bilaga 2. Inom varje skötselområde kan en eller flera naturtyper förekomma. Naturtyperna är redovisade i bilaga 3. Natura 2000-områdena är redovisade i bilaga 4.

Bevarandemål och skötsel av anläggningar mm kopplat till friluftslivet redovisas i kapitel 6.

Bevarandemål sätts upp för varje skötselområde för att kunna planera, följa upp och utvärdera skötseln. Målen är avsedda att fungera som indikatorer.

Skötselområdena är:

- 1 Barrdominerade områden
- 2 Blandskog
- 3 Ädellövskog
- 4 Restaureringsskog
- 5 Hagmarker
- 6 Brynmiljöer
- 7 Övrig mark

Områden med plats- och stråkskötsel med särskild hänsyn till frilufts- och upplevelsevärden:

- A Särskilt betydelsefulla platser
- B Särskilt betydelsefulla stråk

4 Skötsel

4.1 Skötselområden

Skötselområde 1

Barrdominerade områden

Skötselområde 1	Areal (ha)
Summa	51,69

Naturtyp	Areal 2009 (ha)
alsumpskog	0,19
barrblandskog	31,99
granskog	3,13
tallskog	5,00
hällmarkskog	7,13
blandsumpskog	2,24
tallsumpskog	0,88
lövsumpskog	0,12
myr	1,01

Beskrivning: I området ingår en rad naturtyper som främst är barrdominerade. Inom område finns 3,6 ha av Natura 2000 –naturtyp 9010 Västlig taiga. Skogsområdena har ett flerskiktat trädskikt och områdena har börjat att utvecklas mot naturskogsliknande områden med lite påverkan av modernt skogsbruk. Många av tallarna är senvuxna och då främst på de bergiga hällmarksområdena. På de äldre tallarna finner man signalarten talticka och tillsammans med den förekommer ofta rödlistade arter. Tallföryngringen i områdena är sparsam då föryngringsgenerationen ofta domineras av gran. På hällmarkerna förekommer senvuxen tämligen klen men gamla och knotiga ekar allmänt. Granskog och gran blandat med tall är vanligt förekommande. I barrskogen växer tallar ofta som överståndare med

en diameter på 3-5 dm och de grövsta tallarna mäter hela 7-8 dm. Inslaget av tall är större på bergig mark och övergången mellan hållmarkskog och barrskog är ofta diffus. Granskogarna och barrskogarna har ett flerskiktat trädskikt. Den rödlistade idegranen förekommer spritt i skogsområdena och förekommer bitvis förhållandevis rikligt. Död ved förekommer allmänt i skötselområdena och finns i olika nedbrytningsstadier. Frekvensen av död ved bör dock öka för att höja naturvärdena. I skogen finner man signalarter som vågig sidenmossa och långfliksmossa. I skötselområdena ingår även mindre sumpskogar med träd av björk, gran, tall och klibbal. Trädskiktet är flerskiktat och i vissa områden finns välutvecklade socklar som tecken på naturliga vattenfluktuationer. Även en myr utan trädskikt ingår i detta skötselområde.

Bevarandemål: Flerskiktade och naturskogsartade skogar med riklig tillgång på död ved. Natur som är opåverkad av skogsbruk och dikningar.

Areal

- Arealen ska minst vara 51,69 ha

Struktur och funktion

- Trädskiktet ska förekomma i minst två skikt, där den undre skikthöjden är högst 1/2 av den övre.
- Den döda vedens volym ska uppgå till minst 20% av den levande trädens volym.
- I bergiga skogspartier/hållmarksskogar utgör granen maximalt 60% av trädskiktet.
- Avvattnande diken finns ej.

Typiska arter

- Frekvensen av idegran ska bibehållas eller ökas

Underhållsåtgärder: Områdena ska i första hand utvecklas med naturlig, intern beståndsdynamik (till naturskogar). Røjning vid stigar kan vara nödvändiga för att underlätta framkomligheten. Bevakning av granens utveckling i hållmarksskogar bör göras vart 12:e år för att utröna om insatser måste göras mot granens spridning i dessa områden. Idegran ska alltid sparas och före eventuella røjningar bör detta tydligt klargöras för de som utför arbetet. Inga dikningar eller påverkan får göras i sumpskogarna.

Skötselområde 2

Blandskog

Skötselområde 2	Areal (ha)
Summa	23,69

Naturtyp	Areal 2009 (ha)
blandskog	22,22
triviallövskog	1,47

Beskrivning: Skötselområdet består av blandskogar där gran, tall och lövträd växer tillsammans i ofta naturskogsliknande skogsområden. Tall är ofta överståndare och gran och ädellövträd som ek och bok förekommer allmänt. Många av tallarna är tämligen gamla och har plattade kronor. Områdena har ett flerskiktat trädskikt och död ved förekommer allmänt och finns i olika nedbrytningsstadier. Träd av olik ålder förekommer av alla trädslag men föryngringen av gran är ofta markant. I områdena förekommer idegran.

Bevarandemål: Flerskiktad blandskog med minst 50% lövträd.

Areal

- Arealen ska minst vara 23,69 ha

Struktur och funktion

- Trädskiktet ska förekomma i minst två skikt, där den undre skikthöjden är högst 1/2 av den övre.
- Den döda vedens volym ska uppgå till minst 20% av den levande vedens volym.
- Lövträd ska utgöra minst 40% av trädskiktet i blandskog och minst 60% i lövskog.
- Granen utgör maximalt 30% av trädskiktet.
- Tysklönn m. fl. arter av utländskt ursprung förekommer inte.

Typiska arter

- Frekvensen av idegran ska bibehållas eller ökas.

Underhållsåtgärder: En utvärdering av behovet av röjning av gran ska göras vart 12:e år för att säkra att granförekomsten inte överstiger 30%. Vid röjning av gran ska man eftersträva ett flerskiktat trädskikt. Granar som växer nära ädellövträd bör tas bort i första hand. Idegran ska alltid sparas och före eventuella röjningar bör detta tydligt klargöras för de som utför arbetet. Död ved från röjningar kan med fördel lämnas kvar i området om det inte hindrar t.ex. framkomligheten. Röjning vid stigar kan vara nödvändiga för att underlätta framkomligheten.

Skötselområde 3

Ädellövskog

Skötselområde 3	Areal (ha)
Summa	29,38

Naturtyp	Areal 2008 (ha)
ädellövskog	12,91
ekskog	10,22
boskog	6,25

Beskrivning: Skötselområdena innefattar ädellövskogar dominerade av bok och ek. Områdena är ofta tydligt avgränsade från varandra med klar dominans av antingen bok eller ek. Andra ädellövträd som man finner är t.ex. avenbok, lönn ask och fågelbär. Inom området finns 0,68 ha av Natura 2000-naturtyp 9130 Näringsrik boskog och 2,26 ha av typen 9110 Näringsfattig boskog. Skogsområdena är ofta flerskiktade men i rena boskogar förekommer delvis likåldriga skogar. I boskogarna har gallring ofta gjorts. Ekskogarna består av tidigare mer öppen mark och dessa områden har troligen tidigare betats. Terrängen är ofta kuperad och har inslag av berg. I anslutning till områdena förekommer ofta brynmiljöer med träd som är vidkroniga ut mot den öppna marken och där solinstrålningen är god.

Bevarandemål: Naturskogartade ädellövskogsområden och förekomst av vidkroniga ekar.

Areal

- Arealen ädellövskog ska vara 29,38 ha

Strukturer och funktioner

- Ädellövträd ska utgöra 70-80% av trädskiktet.
- Trädskiktet ska förekomma i minst två skikt, där den undre skikthöjden är högst 1/2 av den övre.
- I skogsområden som ej är av naturtypen boskog ska bok utgöra högst 30% av trädskiktet.
- Gran högre än 3 meter förekommer ej såvida beståndet ej är av naturtypen boskog, där gran får utgöra maximalt 30% av trädskiktet.
- Tysklönn m. fl. arter av utländskt ursprung förekommer inte.
- Den döda vedens volym ska uppgå till minst 20% av den levande vedens volym.
- Vedartad igenväxningsvegetation närmare än 2 m från yttre delen av kronan på vidkroniga träd förekommer vid högst 5 % av de vidkroniga träden.

- De vidkroniga träden i brynen ska ha god solinstrålning och ha plats att breda ut sina grenar.
- Strävan ska vara att blommande buskar ska förekomma i brynen, men att solexponerade luckor ska finnas mellan buskarna.

Typiska arter

- Förekomsten av typiska kärlväxarterna t.ex. myska, blåsippa samt kryptogamerna rosa lundlav, platt fjädermossa och bokfjädermossa ska bibehållas eller ökas.

Engångsåtgärder: Gran (undantaget idegran) ska röjas bort (se särskild åtgärd för bokskog).

Underhållsåtgärder: Områdena ska med ett tidsintervall på 5:e år röjas från föryngring av gran och oönskade lövträd som tysklönn. Grova och vidkroniga ekar ska hållas fria från igenväxning. I bryn och i områden ska ekar med vida kronor få stå fortsatt öppet. Det är även viktigt att föryngringsträd av ek ges plats för att kunna få vidkroniga träd kontinuerligt över tiden. Detta gäller både i öppna ytor där yngre träd kan ges en chans att breda ut sig och i brynen. Strävan ska vara att blommande buskar ska förekomma i brynen, men att solexponerade luckor ska finnas mellan buskarna. Vid röjningar ska man eftersträva ett flerskiktat trädskikt. Död ved ska lämnas i området, dock ska röjningsrester bortforslas. Äldre tallar som växer i området ska sparas. Röjningar kan behöva göras vid stigar. Områden som idag betas kan fortsatt vara betade.

Skötselområde 4

Restaureringsskog

Skötselområde 4	Areal (ha)
Summa	4,71

Naturtyp	Areal 2009 (ha)
triviallövskog	2,11
blandskog	1,88
granskog	0,72

Beskrivning: Skötselområdena består av hårt brukade skogsområden med likåldriga träd eller före detta hyggen där unga träd av björk och gran eller lövsly växer tätt.

Bevarandemål: Flerskiktad barrskog eller blandskog.

Areal

- Arealen ska vara 4,71 ha.

Strukturer och funktioner

- Andelen lövträd i områdena som består av gamla hyggen ska utgöra minst 90 % av trädskiktet och bestå av trivial- och eller ädellöv.
- Trädskiktet ska förekomma i minst två skikt, där den undre skikthöjden är högst 1/2 av den övre.
- Den döda vedens volym ska uppgå till minst 20% av den levande vedens volym.
- Äldre träd som förekommer i området ska sparas.
- I skogsområden med likåldriga träd med en ålder över 20 år ska det dominerande trädslaget prioriteras

Engångsåtgärder: Røj bort unggran och lämna unga lövträd med 50-70 träd per ha.

Underhållsåtgärder: Områdena som har varit hyggen relativt nyligen bör med ett tidsintervall på 10 år röjas från gran och igenväxande buskskikt. Røjningen ska ha som mål att skapa ett flerskiktat trädskikt med lövskog där andelen lövträd är 90 %. I områden med äldre trädskikt kan det dominerande trädslaget bevaras och målet ska vara ett flerskiktat trädskikt. I äldre likåldriga skogsbestånd kan plockhuggning utföras för att påskynda flerskiktningen. Røjningsrester ska forslas bort, dock kan grövre stammar lämnas i området.

Alternativ skötsel

De triviala skogsområdena kan utvecklas med naturlig, intern beståndsdynamik (till naturskogar). Detta ger möjligheter till uppföljning av hur skogen utvecklas utan mänskliga ingrepp och kräver en minimal arbetsinsats. Detta kan ha ett pedagogiskt syfte genom att visa utvecklingsfaser och successioner.

Skötselområde 5

Hagmarker

Skötselområde 5	Areal (ha)
Summa	11,83

Naturtyp	Areal 2009 (ha)
Buskbärande hage	0,54

Trädbärande hage	5,39
Öppen hage	5,90

Beskrivning: I skötselområdet ingår betade marker som ofta är öppna med ett mindre inslag av träd. Floran i betesmarkerna är trivial på grund av tidigare tillförsel av gödningsämnen. Hagarna är välbetade och ingen risk för igenväxning finns om bete fortsätter. I några hagar förekommer stenmurar beväxna med träd och buskar och i några betesmarker förekommer grova och värdefulla ädellövträd i form av främst ek och ask. I betena finns både torrare och rejält våta områden. I de våtare områdena finns inslag av björk, al och sälg. I hagmarkernas nordligaste del ingår delar av en större våtmark med öppen vattenspegel. Våtmarken ingår även i kulturreseptatet. Den är anlagd och har utvecklats till en intressant fågellokal.

Bevarandemål: Välbetade hagmarker utan gödseltillskott. Våtmark med öppen vattenspegel.

Areal

- Arealen betesmark ska minst vara 11,83 ha

Struktur och funktion

- Vid vegetationsperiodens slut ska minst 95 % av arealen vara välhävdat. Det innebär att medelvegetationshöjden ska vid vegetationsperiodens slut var högst 3 cm på torra-friska marker, högst 5 cm på fuktiga marker och högst 7 cm på våta marker.
- Vedartad igenväxningsvegetation ska inte förekomma .
- Antalet grova träd och blommande buskar gammal hassel ska bibehållas eller ökas.

Typiska arter

- Förekomsten av typiska hävdgynnade kärlväxter ska bibehållas eller öka.

Underhållsåtgärder: Områdena ska kontinuerligt betas och betestrycket ska vara så starkt att man inte finner några betydande rester av dött fjolårsgräs vid betessäsongens slut. Uppkommande sly ska kontinuerligt röjas bort. Vattenspegeln hålls öppen genom återkommande röjning. I hela hagen ska ljusinsläppet till marken vara gott för att gynna florin. I odlingsrösen växer ofta träd som spontant har etablerat sig där djuren inte kunnat beta. Om enbart yngre träd förekommer i rösen kan dessa röjas bort eller spara ett vidkronigt träd som kan få växa ostört och utvecklas till ett värdefullt hagmarksträd. Död ved ska i möjligaste mån sparas då det uppkommer.

Skötselområde 6

Brynmiljöer

Skötselområde 6	Areal (ha)
Summa	1,11

Naturtyp	Areal 2008 (ha)
blandskog	0,67
barrblandskog	0,05
ädellövskog	0,37
Övrig mark	0,015

Beskrivning: I södra och västra delen av inventeringsområdet (nordväst om golfbanans södra del samt öster och norr om Bustorp) finns sydost- respektive västvända bryn. Dessa bryn, särskilt vid golfbanan, är till stora delar ganska igenväxta. Vid Bustorp ligger brynen mellan öppen mark och ädellövskog. Vid golfbanan består skogen innanför brynen främst av blandskog. Vid golfbanan är brynen nästan ogenomträngliga av ett tätt buskskikt. Trädskiktet vid golfbanan består av äldre tall (bl.a. med signalarten talticka), gran, ek, björk asp, ask, rönn, sälg och bok. Buskskiktet består av lövsly, en och slån. Vid Bustorp består trädskiktet av ek, bok, avenbok, lönn, asp, rönn, bok, björk, tall, gran och idegran. I buskskiktet växer bl.a. hassel, en och björnbär.

Bevarandemål: Brynen ska vara välutbildade med talrika små vindskyddade och solexponerade rum. Grova träd av främst ek och tall ska vara solexponerade. Andelen blommande träd och buskar (rönn, lönn, sälg, slån) ska vara stor. Även död ved ska vara solexponerad.

Areal

- Arealen bryn ska minst vara 1,11 ha

Underhållsåtgärder: Mot golfbanan ska främst mindre träd och sly av björk samt sly av ek och bok tas bort. Äldre träd av björk och tall samt ekar grövre än 2 dm i stamdiameter ska vara kvar. Enbuskar och blommande träd och buskar ska i stor utsträckning sparas. Slånsnår ska sparas men bör hållas efter så att de inre tillåts breda ut sig för kraftigt. Det ska vara möjligt att gå genom brynet in i skogen på flera platser.

I Bustorp ska all gran, lövsly av främst asp och björk men även lite ek tas bort. I området där det finns idegran ska röjningen vara försiktig för att inte förhindra föryngring av idegran. Enbuskar och blommande träd och buskar

ska i stor utsträckning sparas. Slånsnår ska sparas men bör hållas efter så att de inre tillåts breda ut sig för kraftigt. Det ska vara möjligt att gå genom brynet in i skogen på flera platser. Längst i norr, i höjd med grusplanerna, kan brynen gärna få ingå i betesmarker (en del gör redan det). I övergångszonen mellan betesmark och bryn kan sen slåtter användas för att gynna ängsblommor, fjärilar, humlor, sångfåglar mm.

Skötselområde 7

Övrig mark

Skötselområde 7	Areal (ha)
Summa	34,24

Naturtyp	Areal 2009 (ha)
Övrig mark	34,24

Beskrivning: Skötselområdet omfattar områden som i stort inte behöver några åtgärder; här finns t.ex. grusplaner och stora delar av golfbanan. På golfbanan växer träd i varierad ålder och trädslag t.ex. björk, tall och ek och även något exemplar av idegran. Några ekar är grova och flera ekar växer öppet och har vida kronor. I den östra delen av golfbana längs med cykelvägen växer lindar i en lång allé. Lindarna har en stamdiameter på 2-3 dm. Skötselområdet definieras med naturtypen övrig mark.

Bevarandemål:

Golfbana: Gamla träd med höga naturvärden. Välmående och välskötta träd i Allén.

Övriga områden: Inga direkta mål i skötselplanen

Areal

- Kan förändras utan specifika krav

Underhållsåtgärder: Golfbanan kan till största del skötas som den tidigare gjorts utan ha en specifik skötselplan. Några områden på golfbana ingår dock i andra skötselområde än detta. Utgångspunkten ska vara att sköta dessa områden enligt skötselplanens föreskrifter men med en dialog med förvaltaren av golfbanan. På golfbanan växer dock träd som bör behandlas med särskild hänsyn. Detta gäller främst grova ekar som inte ska avverkas utan skyddas. I övrigt bör man i största möjliga mån spara träd som har en diameter på över 4 dm i brösthöjd. En blandning av träd med t.ex. tall som förekommer idag är bra. Idegran som växer i området ska sparas. Allén som växer i den östra delen av golfbana ska vårdas och stamskott ska avlägsnas. Om något träd i allén dör bör detta ersättas genom nyplantering.

Plantering av träd i området ska innehålla inhemska trädslag och gärna ädellövträd.

4.2 Områden med särskild platsskötsel, A

A1 Mindre entré- och samlingsplats

Beskrivning: Här på gränsen mellan öppen mark och skog ligger Blekingeledens entré till området. Sydvästvänt brynläge. Här finns en ohävdad äng med stark igenväxning. En storgran fungerar som landmärke.

Mål: en tilltalande samlingsplats och entré

Underhållsåtgärder: Försiktig slyröjning, slåtter alternativt bete. Storgranen accentueras.

Övrigt: Skötselåtgärder kombineras med insatser för friluftslivet med t.ex skyltning. Leden in från vägen ett viktigt stråk att förbättra så att både vandring och ridning kan kombineras utan konflikter.

A2 Mötesplats för stråk

Beskrivning: Blandbestånd av ädellövskogstyp med något inslag av gran i utvidgning av dalgång som tjänar som knutpunkt mellan olika stråk.

Mål: Platsbildning av hög dignitet. Knutpunkt med förstärkta upplevelsevärden. Understucken ädellövskaraktär.

Underhållsåtgärder: Gran och i viss mån bok reduceras. Övriga platsanknutna åtgärder för att nå målet.

A3 Entré

Beskrivning: Entré in i området västerifrån med naturlig, dock igenväxande, glänta och knutpunkt för flera stigar.

Mål: Större tilltalande entré och samlingsplats. Platsbildning av högsta dignitet. Ett första gott intryck genom välgenomtänkta randzoner tex genom storträd och kronlyft.

Underhållsåtgärder: Punktvis gallring för att gynna framtida storträd, röjning och kronlyftningar för att få bättre kontakt med småbranter, block och hållmarker intill. Idegran intill vägskälet frihuggs och sikt mot den säkras. Övriga platsanknutna åtgärder för att nå målet.

Övrigt: Skötselåtgärder kombineras med insatser för friluftslivet, t.ex. parkering, informationsskytning, bänkar mm.

A4 Knutpunkt/landmärke

Beskrivning: Hållmarkstallskog i triangel i mötet mellan två stigar.

Mål: Plats med stark och distinkt karaktär.

Underhållsåtgärder: Platsspecifik skötselutformning genom att arbeta med skiktning och rumsbildning, understryka utvalda tallar understryks och accentuera siktstråk accentueras.

A5 Torpruinområde

Beskrivning: Husgrunder och stenmurar från en torpmiljö. Tidigare öppen mark kan anas. Platsen domineras i övrigt av hållmark med spridda träd, främst tall, men även lite gran och lövträd. Flera av tallarna är ganska gamla, ca 100 år. Strax sydväst om husgrunden på hållmarken växer ett tätt bestånd av ungbjörk. Kring husgrunden växer unga träd av körsbär, asp och ask. I ett par av asparna klättrar murgröna. Husgrunder och stenmurar finns främst på hållmarken men även gömt i ungbjörkbeståndet i sydväst.

Mål: Väl synliga kulturlämningar. Spännande historisk miljö och tilltalande målpunkt.

Underhållsåtgärder: Kulturlämningarna (husgrunder och stenmurar) ska röjas fram så att de tydligt syns. Enstaka lövträd nära husgrunden kan lämnas, t.ex. aspar med klättrande murgröna och enstaka körsbärsträd som förmodligen växte här då platsen var bebodd.

Övrigt: Skötselåtgärder kombineras med insatser för friluftslivet, t.ex. genom skyltning, bänkar etc.

A6 Entré

Beskrivning: I dagsläget svåridentifierad entré in i området söderifrån. Äldre markväg, här mycket igenvuxen av grov gräsvegetation, leder in i området. Gränisar till golfbanan i öster. Söder om Rustorpsvägen finns goda möjligheter att anlägga parkering och få stigkontakt söderut mot Ekenässkogen.

Mål: Säker, tydlig och tilltalande entré till området.

Underhållsåtgärder: Slyröjning och övrig platsspecifik skötsel för att nå målet.

Övrigt: Skötselåtgärder kombineras med insatser för friluftslivet, t.ex. genom parkering, skyltning, dränering och uppgrusning av stig samt säkerhetsnät eller liknande mot golfbanan.

4.3 Områden med särskild stråkskötsel, B

B1

Beskrivning: Stig där Blekingeleden samsas med ett ridstråk. Passerar ett område med hagar på bägge sidor. Det är trångt och fuktig mark så det blir fort upptrampat och kladdigt.

Skötselåtgärder: Slån och andra buskage hålls efter så att stigen kan hålla tillräcklig bredd för både ridande och promenerade. Eventuellt behöver underlaget stärkas upp och stigen grusas. Alternativt kan gång och ridväg separeras.

B2-3

Beskrivning: Stråk genom ett mosaikartat område med stora förekomster av kortvuxen tall och ek. Blockrik terräng särskilt i söder. Nära det öppna beteslandskapet väster om reservatet.

Skötselåtgärder: För att förstärka upplevelsevärde från stigen ska vyerna västerut över den öppna dalen understrykas. Flyttblock tas fram genom t.ex genom att höja trädskronorna för att få sikt under.

B4

Beskrivning: Stråkområde längs områdets nord-sydliga huvudväg..

B5

Beskrivning: Mosaikartad olikåldrig blandskog med stort inslag av bokföryngring i kanterna mot vägen.

Skötselåtgärder: Öppna upp den tätare lägre vegetationen för att förlänga sikten in i bestånden bredvid vägen. Detta görs genom röjning samt lyftning av kronor. Särskild vikt läggs vid att hållmarkerna öster om vägen blir mer synliga.

B6

Beskrivning: Stråk som på västra sidan består av ett storträdsrikt kantbestånd till vägen. Här växer tall, gran, ek och bok. Storträden är hårt trängda av bok underifrån. En bit in från vägen ligger ett klibbalkärr. På östra sidan växer en grandominerad blandskog som kantbestånd. I stråket finns även ett stigshål med några hårt trängda medelålders träd.

Skötselåtgärder: Försiktig, varierad gallring utifrån upplevelsen från vägen. Särskild vikt ges att hålla öppen sikt mot klibbalkärret. I stigskalet gynnas blivande storträd.

B7

Beskrivning: Den nord-sydliga huvudvägen går här genom ett äldre medelålders bokblandbestånd med tall som överståndare. Längs vägkanterna bokföryngring i en risig fas.

Skötselåtgärder: försiktig röjning och lyftning av kronorna längs vägkanterna för att få ett luftigare intryck.

B8

Beskrivning: Stråk kantat med i huvudsak medelålders stamtät grandominerad skog. Gränsar till en mindre myr. Fungerar även som ridstråk. Blir lätt upptrampat och kladdigt.

Skötselåtgärder: Sikt in mot myren ska säkerställas. Stigunderlaget förstärks.

B9

Beskrivning: Stråk genom variationsrik hållmarksmosaik på höjdrygg med sluttningar ner mot golfbanan.

Skötselåtgärder: stråket ska ha en hög upplevelsestandard där den stråkspecifika skötseln inriktas på att skapa siktlinjer och utsikter från stigen och dess närhet.

B10

Beskrivning: Stråk där en av områdets viktigare leder går. Är en höjd med

möjlig utsikt över golfbanan. Beståndet runt stigen är en tät olikåldrig blandskog med bok, ek och flera storträd av tall och bok.

Skötselåtgärder: Punktvis gallring runt storträden samt gallring för att förstärka utsikten.

B11

Beskrivning: Uppbyggd markväg i kanten av golfbanan. Stråket går invid ett bokdominerat blandbestånd och igenom en brynzon med äldre ek, ask hassel, avenbok, hagtorn samt rester av lundflora i kanten. Stråket är idag på sina ställen blockerad av ris och fallna träd. Sly har börjat växa in på vägen.

Skötselåtgärder: åtgärder som befrämjar tillgängligheten och bevarar ädellöv- och lundfloran. Stråket hålls öppet genom slyröjning och att nedfallna städ tas bort från stigen. Ris från golfbanans skötsel får ej läggas på stigen. Försiktig reduktion av bok ut mot golfbanan för att gynna lundfloran.

B12

Beskrivning: Stråk intill en av de större myrarna i området. Myren är en tall-björkmyr med spår av torvtäkt. Öster om stråket en tall-granblandskog. Stråket har en utpräglad vildmarkskaraktär.

Skötselåtgärder: Viss buskröjning för att säkra sikten ut över myren.

B13

Beskrivning: Stråk på en höjdrygg med stark naturkaraktär. Mosaikartad hållmarkstallskog med på några ställen större inslag av gran. Mittenpartiet av stråket utgörs av en medelålders bokblandskog. Intill stråket finns flera stora flyttblock och även ljusa gläntor. Utgör en del av en ny ledsträckning.

Skötselåtgärder: Mittenpartiet gallras försiktigt så att skogens gleshet och gläntorna består. Öppetvuxna träd ska fortsättas att gynnas. Här och i övriga delar av stråket görs punktvisa insatser för att lyfta fram stenblock och någon av branterna.

B14

Beskrivning: Huvudentréstråk in i området söderifrån. Södra delen är en med grov gräs- och slyvegetation igenvuxen markväg även bitvis söderkörd. Nordvästra delen av stråket domineras av hållmarkstallskog med visst inslag av ek och bok. Stråket leder fram till torpruinområdet.

Skötselåtgärder: Entré och stråk ska vara tydliga. Markåtgärder behövs för återställning av körsador. Slyröjning i stråkets södra del. Punktvisa åtgärder för att förstärka upplevelsevärdena och skapa kontakt med ruinerna.

4.4 Forn- och kulturminnesvård

Inom reservatsområdet finns tre registrerade fornlämningar. Fornlämningarna är markerade på kartan i bilaga 2 med stjärnor. Inom reservatet finns fler kulturlämningar och en diffus fornlämning som inte är markerade på kartan. Detta gäller två lämningar på golfbanan. Ett objekt är en hög som är registrerad som övrig kulturhistorisk lämning. Den andra är en stenåldersboplats där man funnit slagen flinta. I Södra Brunnskogen

förekommer stenmurar spritt i området som markerar ägandegränser. Nedan följer beskrivningar av fornlämningarna.

Ca 185 m sydsydväst om Trollsjön ligger en stensättning, RAÄ Ronneby 120:1. Koord. 1467256,735 / 6229361,303

Den är 6 m i diameter och 0,4-0,5 m hög. Ligger på fastigheten Bustorp 1:1.

Drygt 200 m sydost om Trollsjön finns två fornlämningar: Ett röse, RAÄ Ronneby113:1. Koord 1467532,955 / 6229382,033.

Röset är 12 m i diameter 1-1,5 m högt och med en grop i mitten.

Intill finns en stensättning, RAÄ Ronneby113:2. Koord. 1467533,142 / 6229373,255.

Stensättningen är kvadratisk, 2 x 2 m stor och ca 0,15 cm hög och stenfylld. Ligger på fastigheten Karlstorp 2:1.

Skötselåtgärder: Kontinuerliga röjningar behövs kring fornlämningarna, Vid röjningar bör inte röjningsmaterial ligga kvar nära eller i fornlämningar. Eldning får aldrig ske i närheten av fornlämningar då det kan ställa till svårigheter vid en eventuell framtida utgrävning. Fornlämningar får inte skadas i samband med avverkning och utkörning av virke. Kontinuerliga röjningar behövs kring dessa fornlämningar för att de ska vara synliga och inte skadas av igenväxning. Även kulturlämningar som stenmurar bör om möjligt hindras från igenväxning. Äldre träd som växer i stenmurar kan dock sparas.

5 Friluftsliv

Karta med stigar, informationsplatser, parkering mm finns i bilaga 5.

5.1 Bevarandemål:

- Tillräckligt med parkeringsplatser för besökande.
- Minst en välunderhållen informationsskylt vid varje parkeringsplats och en sydost där kulturreseptatet och naturreservatet möts.
- En välunderhållen informationsskylt vid det gamla torpet om dess historia.
- Skyltar som visar in till reservatet från vägar både från öster och väster om reservatet.
- Minst två väl underhållna och skyltade parkeringsplatser med plats för ca 10 bilar vardera.
- Markerade stigar ska finnas så att man på ett bra sätt kan vandra genom reservatet.
- Stigar som ej hotas av igenväxning

- På informationsskyltarna ska man kunna se de markerade stigarna och dess sträcka. Även stigar som ej är markerade ska finnas på informationskartan för överblick.
- Stigar som är tänkta för ridning ska vara tydligt markerade för detta ändamål.
- Platser förberedda för grillning ska vara utmärkta på skyltar och hänvisningar ska finnas på lederna till dessa områden.

5.2 Engångsåtgärder:

Informationstavlor sätts upp minst på de platser som är markerade i bilaga 5. Tavlorna ska bland annat innehålla karta över reservatet samt beskriva dess syfte, bevarandevärden och gällande föreskrifter för allmänheten.

Parkeringsplatser kan förslagsvis anläggas på platser som visas på karta bilaga 5. Utvalda stigar ska markeras i fält med tydliga symboler eller färgmarkeringar. Parkeringsplatserna ska markeras med en P-skylt. Minst en grillplats ska anläggas.

5.3 Underhållsåtgärder:

Informationsskyltar och stigmarkeringar ska ses till regelbundet och underhållas vid behov av förvaltaren. Parkeringsplatsen ska kontinuerligt underhållas. Stigarna ska röjas och hållas öppna och markeringar bättras på vid behov.

6 Gränsmarkering

Reservatets gräns ska märkas ut i fält. Gränsmarkeringar ska utföras enligt Naturvårdsverkets anvisningar ”Att skylta skyddad natur”.

7 Uppföljning

7.1 Uppföljning av skötselåtgärder

Skötselåtgärder som utförs i reservatet bör dokumenteras av den som utför åtgärden. Av dokumentationen bör framgå:

- åtgärd
- plats (skötselområde)
- kostnad
- tidpunkt
- utförare

Åtgärder av restaureringskaraktär bör dokumenteras med foto före och efter åtgärd.

7.2. Uppföljning av bevarandemål och gynnsamt tillstånd

Kommunen ansvarar för att uppföljning av bevarandemål genomförs.

Uppföljningen bör ske i enlighet med Naturvårdsverkets rapport ”Uppföljning av skyddade områden i Sverige – riktlinjer för uppföljning av friluftsliv, naturtyper och arter på områdesnivå” samt med hjälp av de uppföljningsmanualer som Naturvårdsverket tillhandahåller för varje naturtyp och art. Målsättningen är att kunna se om de bevarandemål som satts upp i skötselplanen uppfylls och att skötseln fungerar. Uppföljningen kommer vara en viktig hjälp för förvaltarens planering av skötselarbetet.

7.3 Revidering av skötselplanen

Skötselplanen gäller tills vidare och revideras när uppföljningen indikerar att det behövs.

8 Sammanfattning av planerad förvaltning

Förvaltningen av naturreservatet Södra Brunnskogen bekostas av Ronneby kommun.

Tabell 4. Sammanfattning och prioritering av skötselplanens åtgärder. Prioritering inom intervall 1-3 där 1 är högsta prioritet att genomföra.

Åtgärd	Skötselområde	När/intervall	Prioritet
Gränsmarkering	friluftsliv	Snarast /10. e år	1
Informationsskyltar	friluftsliv	Snarast/Vid behov	1
Grillplats	friluftsliv	Inom 2 år	2
Parkeringsplatser	friluftsliv	Inom 1 år	2
Bete på redan hävdad mark	5	kontinuerligt	1
Uppföljning av skötselåtgärd	1-7, A och B	Efter åtgärd	1
Uppföljning av bevarandemål	1-2 gran	12:e år	2
	1-2 övriga	24:e år	3
	3 och 7	24:e år	3
	4-6	12:e år	2

9 Referenser

Allmänna referenser

Gärdenfors, U. (red.). 2005. Rödlistade arter i Sverige 2005 – The 2005 red List of Swedish Species. ArtDatabanken, SLU, Uppsala.

Nitare, J. (red.), 2000. Signalarter - indikatorer på skyddsvärd skog. Flora över kryptogamer. Skogsstyrelsens förlag, Jönköping.

Referenser specifikt för detta naturreservat

M. Andersson, LE Carlsson, Christer Peterson. Fågelinventering Brunnskogen med omnejd år 2000. Skogsgrupp Ronneby.

Calluna AB, R Björklind mfl. Skötselplan för naturreservatet Södra Brunnskogen i Ronneby kommun 2009. Ronneby kommun.

I Björegren. Florainventering av Brunnskogen-området 2000., Skogsvårdsstyrelsen.

R Gustavsson. Fördjupad åtgärdsplan Klassiska Brunnskogen, Rönninge backar och Södra Brunnskogen 2007. Ronneby kommun.

R Gustavsson Ekenässkogen – en landskapsanalys 2010. Ronneby kommun.

B Henriksson. Brunnskogen fjärilar i Ronneby Blekinge län 2000. Ronneby kommun.

O Nodmar. Inventering av skalbaggar i Brunnskogen, Ronneby kommun 2000. Ronneby kommun.

Kartor

Kartorna i bilaga 2 och 5 används med tillstånd från Ronneby OK.

10 Bilagor

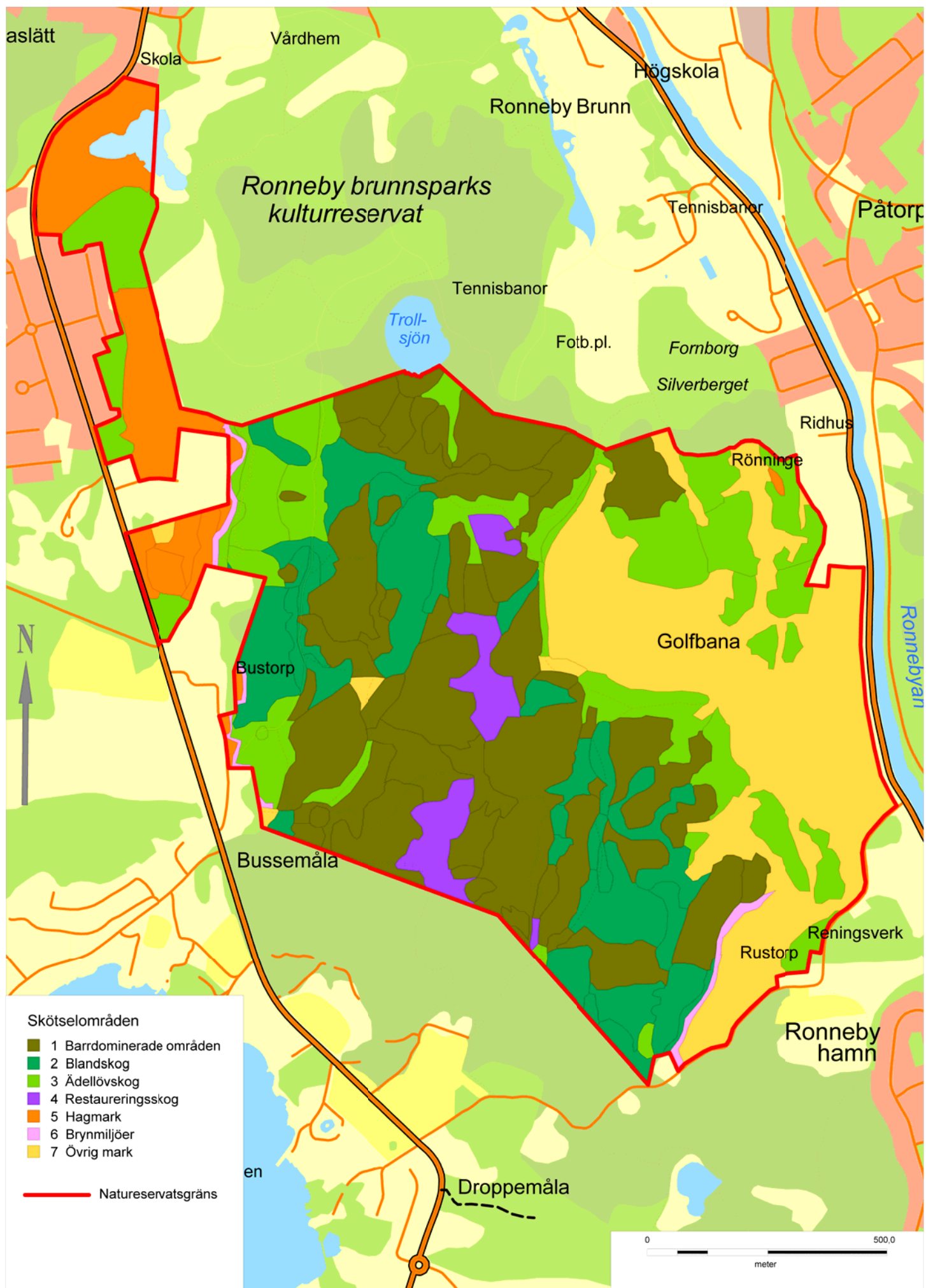
Bilaga 1 Karta Skötselområden

Bilaga 2 Karta Punktvis skötsel och stråk

Bilaga 3 Karta Naturtyper

Bilaga 4 Karta Natura2000

Bilaga 5 Karta Friluftsliv



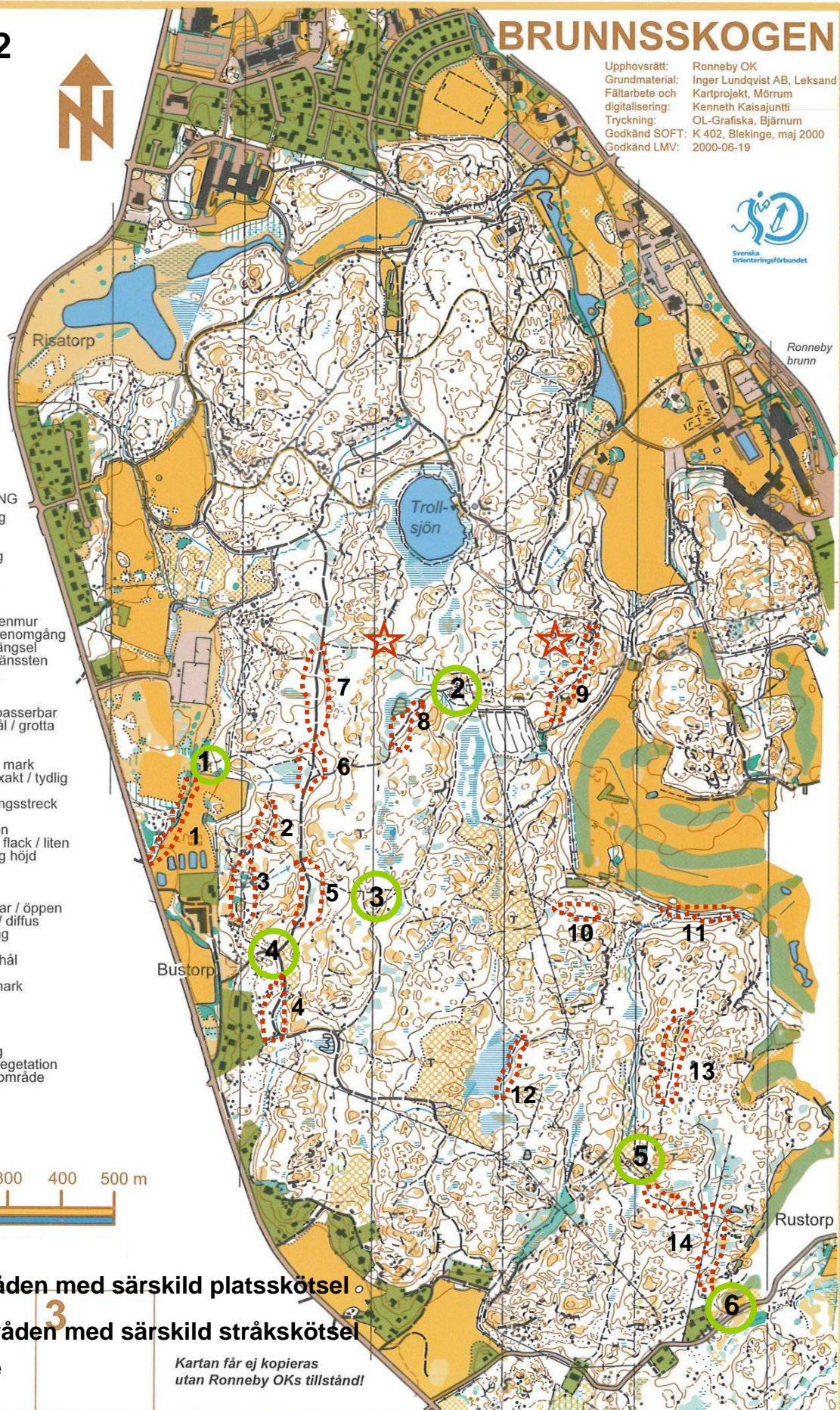
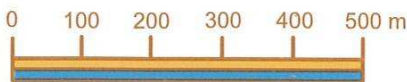
BILAGA 2

BRUNNSSKOGEN

Upphovsrätt: Ronneby OK
 Grundmaterial: Inger Lundqvist AB, Leksand
 Fältarbete och digitalisering: Kenneth Kaisajuntti
 Tryckning: OL-Grafiska, Bjärnum
 Godkänd SOFT: K 402, Blekinge, maj 2000
 Godkänd LMV: 2000-06-19

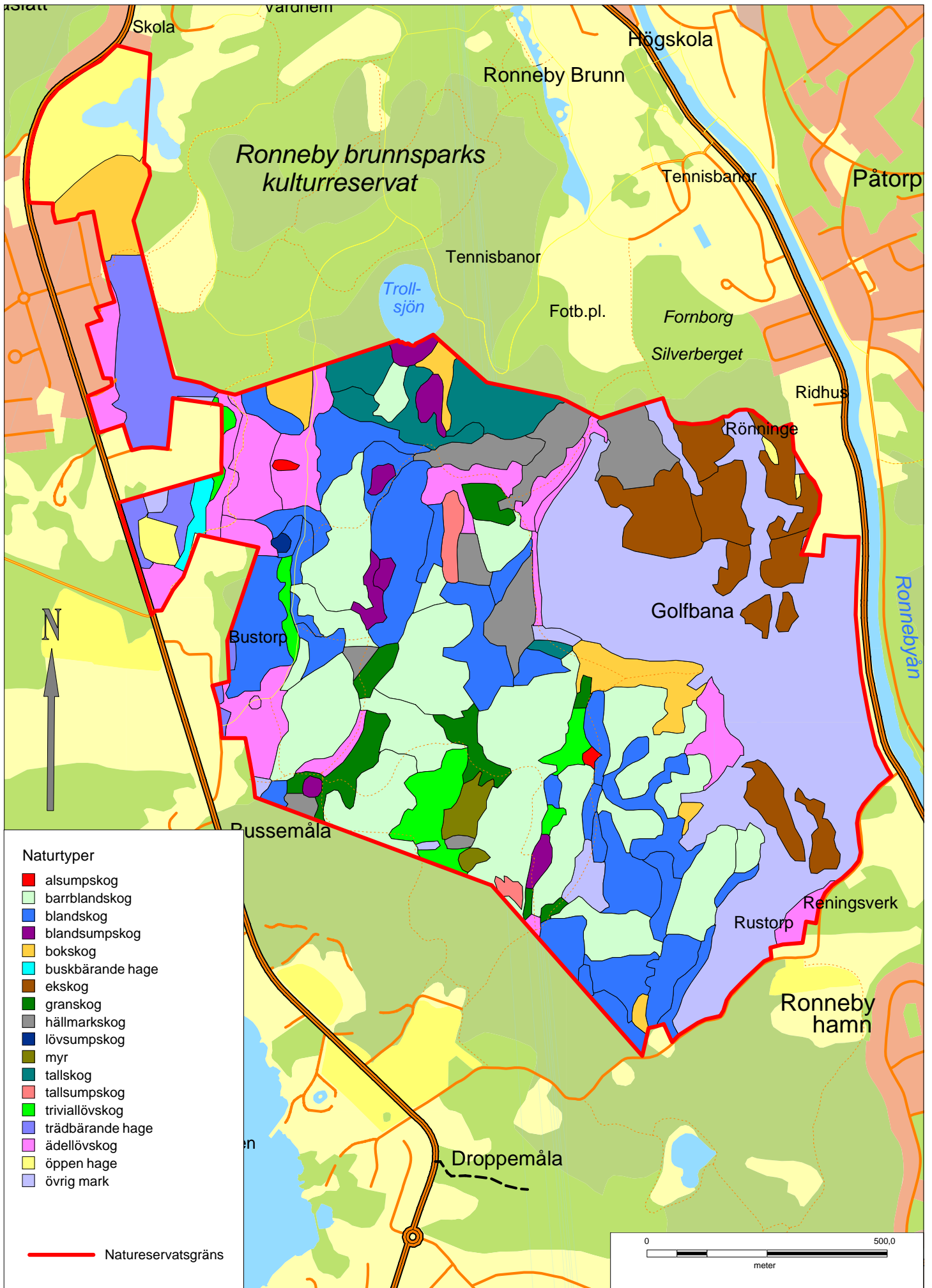


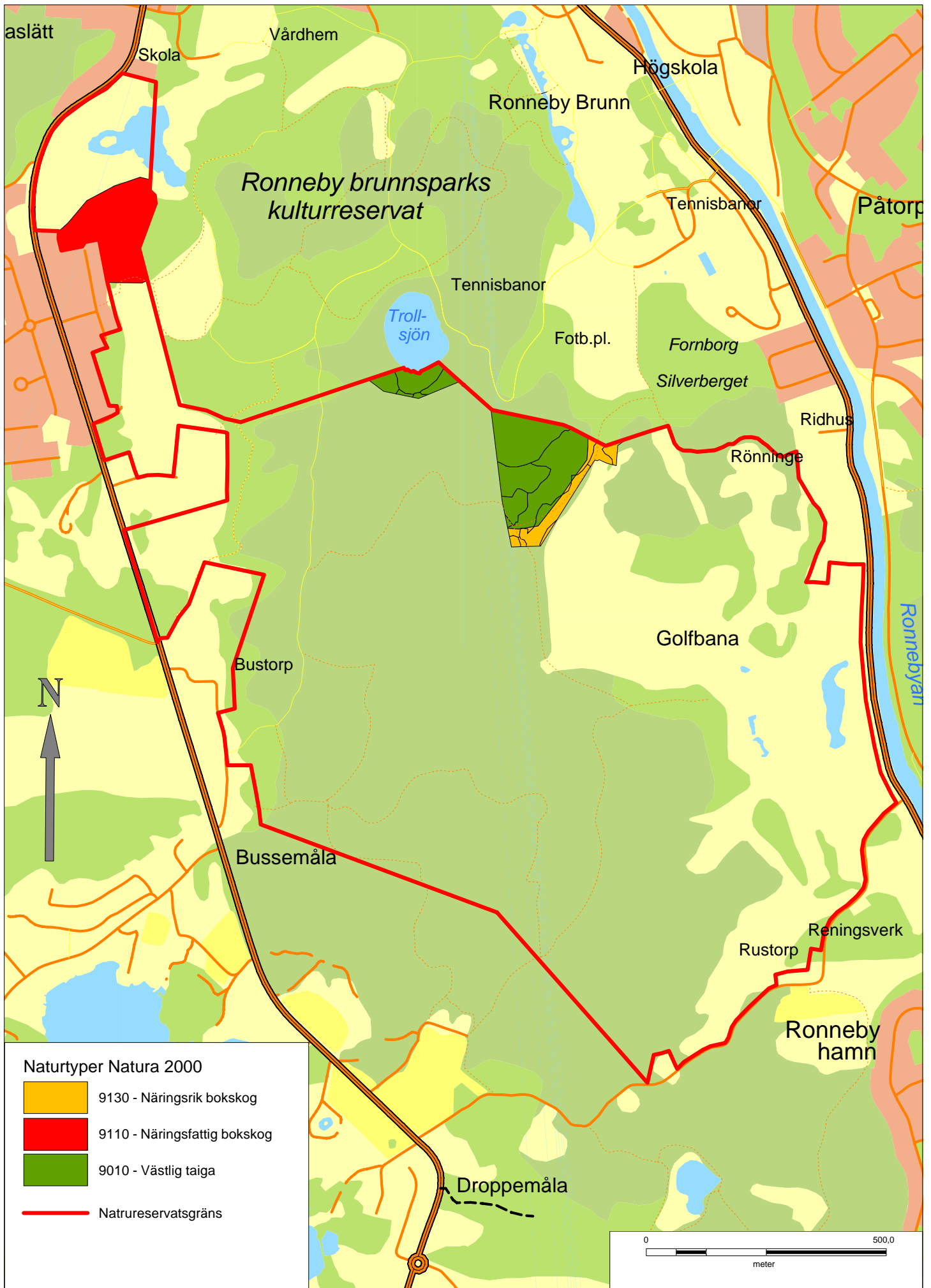
- TECKENFÖRKLARING**
- motorväg / större väg
 - smal väg / körväg
 - stig, stor / liten
 - rågång / drivningsväg
 - järnväg / elljusspår
 - kraftledning, linbana
 - kraftledning, stor
 - tunnel, undergång
 - stenmur / raserad stenmur
 - högt stängsel med genomgång
 - stängsel / raserat stängsel
 - byggnader / röse, gränssten
 - grav / ruin / liten ruin
 - skjutbana
 - orn, högt / litet
 - brant, passerbar / opasserbar
 - litet stenbrott, gruvhål / grotta
 - sten / stor sten
 - grupp av stenar
 - blockterräng / stenig mark
 - begränsningslinje, exakt / tydlig
 - höjdkurvor
 - hjälpkurva med lutningsstreck
 - grusstug, skärning
 - grävd grop, stor / liten
 - naturlig grop, tydlig / flack / liten
 - flack höjd / liten tydlig höjd
 - jordvall, tydlig / liten
 - fära, tydlig / liten
 - sjö / göl
 - sankmark, opasserbar / öppen
 - sankmark, bevuxen / diffus
 - dike, bäck med spång
 - dåligt dike / surdrag
 - brunn / källa / vattenhål
 - asfalt och grusyta
 - öppen / halvöppen mark
 - öppen skogsmark
 - hygge
 - löphindrande skog
 - svårlopt skog
 - mycket svårlopt skog
 - löphindrande undervegetation
 - tomtmark, förbjudet område



- A 1-6 Områden med särskild platsskötsel
- B 1-16 Områden med särskild stråkskötsel
- Fornminne

Kartan får ej kopieras utan Ronneby OKs tillstånd!



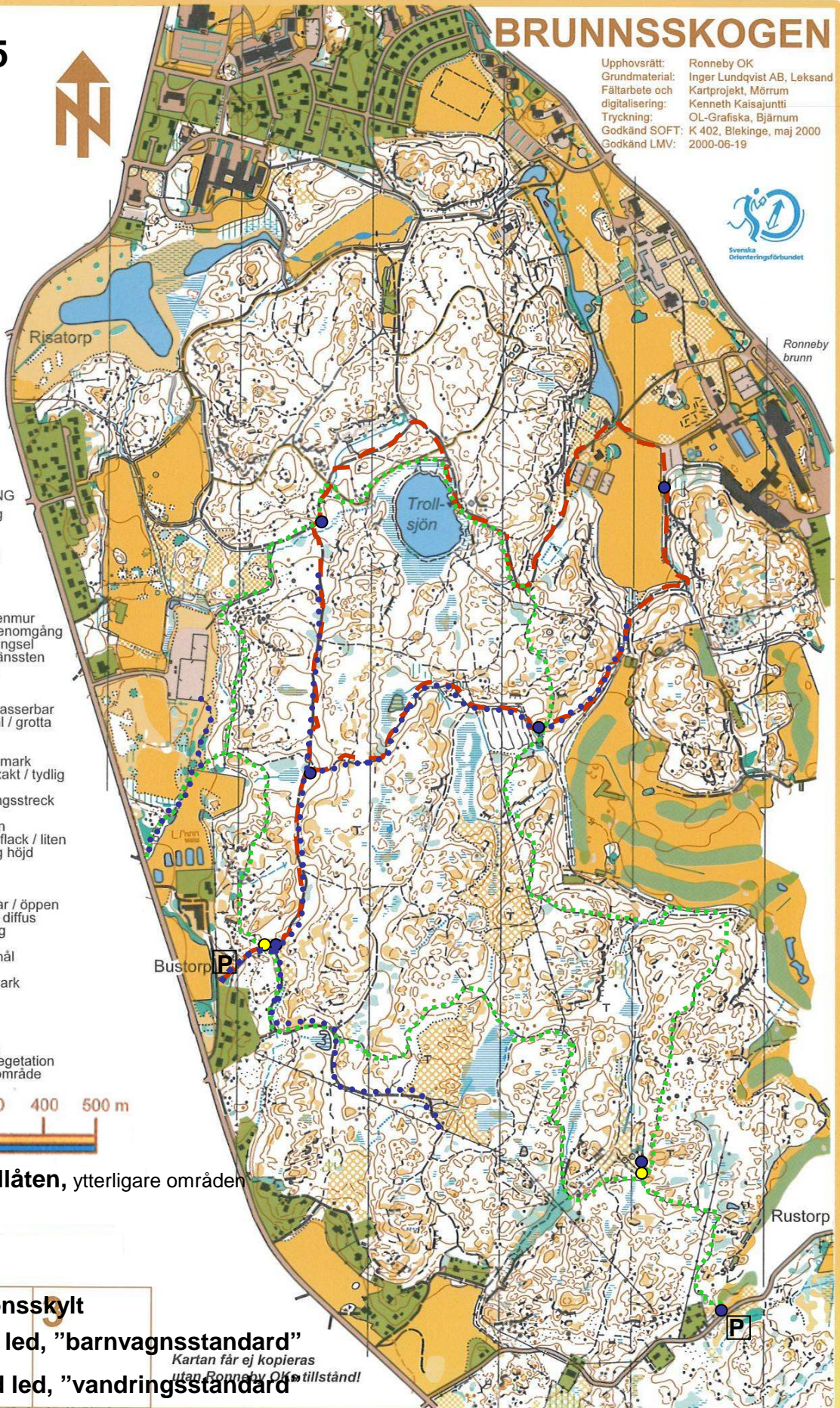


BILAGA 5



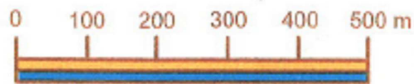
BRUNNSSKOGEN

Upphovsrätt: Ronneby OK
 Grundmaterial: Inger Lundqvist AB, Leksand
 Fältarbete och Kartprojekt, Mörrum
 digitalisering: Kenneth Kaisajuntti
 Tryckning: OL-Grafiska, Bjärnum
 Godkänd SOFT: K 402, Blekinge, maj 2000
 Godkänd LMV: 2000-06-19



TECKENFÖRKLARING

- motorväg / större väg
- smal väg / körväg
- stig, stor / liten
- rågång / drivningsväg
- järnväg / elljusspår
- kraftledning, linbana
- kraftledning, stor
- tunnel, undergång
- stenmur / raserad stenmur
- högt stängsel med genomgång
- stängsel / raserat stängsel
- byggnader / röse, gränssten
- grav / ruin / liten ruin
- skjutbana
- orn, högt / litet
- brant, passerbar / opasserbar
- litet stenbrott, gruvhål / grotta
- sten / stor sten
- grupp av stenar
- blockterräng / stenig mark
- begränsningslinje, exakt / tydlig
- höjdkurvor
- hjälpkurva med lutningsstreck
- grustag, skärning
- grävd grop, stor / liten
- naturlig grop, tydlig / flack / liten
- flack höjd / liten tydlig höjd
- jordvall, tydlig / liten
- färra, tydlig / liten
- sjö / göl
- sänkmark, opasserbar / öppen
- sänkmark, bevuxen / diffus
- dike, bäck med spång
- däligt dike / surdrag
- brunn / källa / vattenhål
- asfalt och grusyta
- öppen / halvöppen mark
- öppen skogsmark
- hygge
- löphindrande skog
- svårlopt skog
- mycket svårlopt skog
- löphindrande undervegetation
- tomtmark, förbjudet område



••••• **Ridning tillåten**, ytterligare områden efter tillstånd

● **Rastplats**

Ⓟ **Parkering**

1 ● **Informationsskylt**

— **Prioriterad led, "barnvagnsstandard"**

— **Prioriterad led, "vandningsstandard"**

Kartan får ej kopieras utan Ronneby OK:s tillstånd!