

# ÅTGÄRDSPROGRAM FÖR BLEKAN



RONNEBY KOMMUN  
96 09 11  
CAROLINE JOHANSSON

# INNEHÅLL

<b>INLEDNING</b>	1
BAKGRUND	1
SYFTE	1
MÅL	1
METOD	1
<b>OMRÅDETS FÖRUTSÄTTNINGAR</b>	2
<b>DEL I</b>	
<b>NULÄGESBESKRIVNING</b>	2
LÄGE, AVGRÄNSNING, OMFATTNING	2
BOENDE	3
NATUR	3
BEBYGGELSE	4
MARKÄGOFÖRHÅLLANDEN	9
GATOR OCH TRAFIK	9
OMGIVNINGSPÅVERKAN	11
<b>DEL II</b>	
<b>HISTORIK</b>	12
RONNEBY STAD	12
BRUNNEN	13
BLEKAN, STADSBYGGNADSEPOKRAR	16
<b>DEL III</b>	
<b>GATOR OCH PARKMARK BEFINTLIG KARAKTÄR OCH KOMMENTARER</b>	22
GATORNA	22
PARKMILJÖN	26
<b>FÖRSLAG TILL ÅTGÄRDER</b>	28
BEVARA ELLER FÖRNYA?	28
VAD BÖR ÅTGÄRDAS?	28

# INLEDNING

## BAKGRUND

### Beskrivning

Blekan, även kallad "Brunnsblekan" som ligger centralt i Ronneby ut-efter ån, tillhör en av stadens kultur-historiskt intressantaste stadsdelar. Området som har bebyggt under en period av cirka hundra år uppvisar en rad tidstypiska villor med stora trädgårdar från 1870-talet och framåt. Många härrör från brunns-epoken, inspirerade av den så kallade schweizerstilen.

Den mångfacetterade bebyggelsen med inslag av gårdshus, lusthus och små paviljonger på tomterna, mycket grönska i form av höga häckar och stora träd med mera är karaktäristiska drag för området.

För Ronneby som stad har Blekan haft stor betydelse då den återspeglar dess karaktär av både brunnsort och småstadsidyll. Området är idag av riksintresse.

### Tidigare planer

Nu gällande detaljplan för området är från 1974-75.

Tidigare gällande planer:

- Avstyckningsplan från 1928.
- Stadsplan från 1930, 1959, 1961, 1963, 1964 och 1967.

## SYFTE

Programmets syfte är att ge förslag till förbättrande åtgärder vad det gäller den offentliga miljön inom stadsdelen Blekan i Ronneby kommun. Ställningstagande tas till hur den offentliga miljön bör gestaltas med hänsyn till områdets kulturhistoriska värde. Stor vikt läggs vid att ta fram vad som är karaktärgivande för området, vad man bör bygga vidare på och förstärka samt vad som bör förnyas.

Programmet inleds med en nulägesbeskrivning samt en beskrivning av områdets historiska utveckling fram till idag. Denna beskrivning ligger sedan delvis till grund för de åtgärder som föreslås inom området.

## MÅL

Programmet ska tillsammans med en grönsplan samt en bebyggelseplan ligga till grund för det fortsatta arbetet med områdesbestämmelser för Blekan. Områdesbestämmelserna ska ersätta den nu gällande detaljplanen för området från 1974-75. Områdesbestämmelser bedöms ge goda möjligheter att ge ett bevarandestydd inom ramen för en levande utveckling av området.

## METOD

Området har inventerats under ett flertal gånger i syfte att lära känna och förstå områdets struktur och särdrag samt dess anknytning till omgivningen. Fotografier, både gamla och nya har använts som stöd för minnet, liksom egna anteckningar och skisser.

Studier av gamla arkiverade kartor och planer för området, liksom litteraturstudier av historiskt material ligger till grund för den historiska bakgrundsbeskrivningen.

Ronneby kommun, Stadsarkitektkontoret

Den 9 september 1996

Caroline Johansson (blivande planarkitekt)

# OMRÅDETS FÖRUTSÄTTNINGAR

## DEL I

### NULÄGESBESKRIVNING

I kapitlet ges en beskrivning av Blekan idag. Dess läge i och förhållande till staden samt dess nuvarande struktur i form av befolkning, bebyggelse, gator, natur mm är viktiga aspekter som i detta kapitel belyses mera ingående.

### LÄGE, AVGRÄNSNING, OMFATTNING

Blekan ligger centralt belägen i Ronneby stad på en ås utefter västra stranden av Ronnebyån. Via Övre och Nedre Brunnsvägen står området i direkt kontakt med såväl stadskärnan som Brunnsparken. Västerut gränsar området till hyreshusen och villakvarteren kring Brunnsvallen. Österut på andra sidan ån tar järnvägen och verksamhetsområden vid.



Figur 1: Blekan i förhållande till stadskärnan och Brunnsparken.

Själva området avgränsas i norr av Söderbro, i öster av Ronnebyån, i söder av Brunnsparken och i väster av Övre Brunnsvägen. Den del av området som utgör den egentliga Blekan sträcker sig söderifrån fram till Föreningsgatan. Stadsplanemässigt har dock benämningen Blekan kommit att omfatta hela det ovan avgränsade området, vilket också följande åtgärdsprogram behandlar.

Stadsplanen omfattar cirka 150 villor, 14 kvarter och lika många gator. Hela området är cirka 1000 meter långt och 160 meter brett vilket motsvarar cirka 16 hektar.



Figur 2: Gator och kvarter inom Blekan.

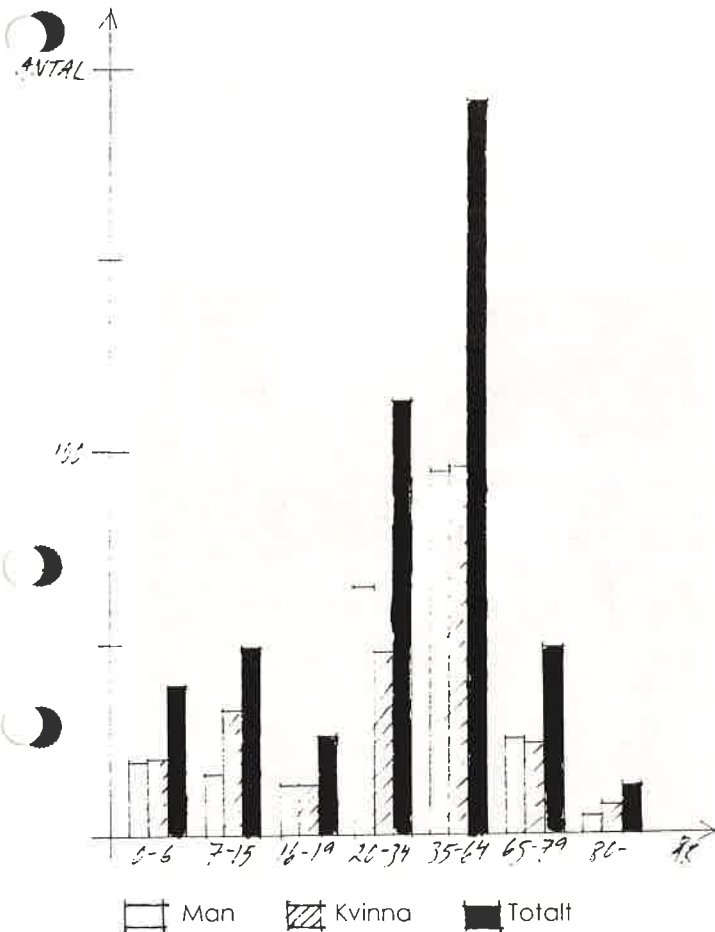
- |                            |                            |
|----------------------------|----------------------------|
| 1. Nedre Brunnsvägen       | 2. Sveagatan               |
| 3. Glasbacken              | 4. Norra Höggatan          |
| 5. Södra Höggatan          | 6. Götgatan                |
| 7. Norra Villagatan        | 8. Södra Villagatan        |
| 9. Föreningsgatan          | 10. Karlstorpsgatan        |
| 11. Humlegatan             | 12. Hagagatan              |
| 13. Norra Jöns Davidsgatan | 14. Södra Jöns Davidsgatan |

## BOENDE

### Nu.....

Sammanlagt bor det cirka 500 människor på Blekan. Närheten å ena sidan till staden och dess utbud av service och handel samt å andra sidan till vatten, natur och rekreation gör området oerhört attraktivt ur boendesynpunkt. Tanken att kunna se stadens torg och folkliv från sin lugna och lummiga trädgård är för många människor mycket tilltalande.

Till övervägande del utgörs de boende av människor i förvärvsarbetande ålder. Antalet kvinnor dominerar något i åldrarna 7-15 år medan männen dominerar något i åldrarna 20-34 år.



Figur 3: Åldersfördelningen över Blekan.

### och förr

Blekan har inte varit bebott mer än i cirka 100 år. Byggandet och inflyttandet av nya människor kom inte igång förrän i slutet av 1800-talet i samband med brunnens expansion.

Då var det framförallt två grupper av människor som bosatte sig här. Dels kapitalstarka grupper som byggmästare och liknande som hade råd att investera i dyra spekulationsbyggen för uthyrning till brunnsgästerna, dels arbetare och hantverkare med arbete på brunnen.

I början av seklet flyttade en annan klass av människor till Blekan. Det var rika tjänstemän, militärer och chefer, med familjer. Idag är området lite av en "grädd-hylla" i staden, mycket tack vare det attraktiva läget och den vackra, i många fall unika bebyggelsen med stora gröna, lummiga trädgårdar.

## NATUR

### Topografi och markförhållanden

Blekan ligger på en ås av berg, grus och sand som går parallellt med ån. I gamla böcker står att läsa att Blekan utgjordes av "mycket skarper och mager grofsandh".

Från Övre Brunnsvägen sluttar terrängen ner mot ån. Tre bergsknallar kan urskiljas. En i norr på den så kallade Glasbacken. Den högsta punkten ligger här på +13 meter. Hela backen är idag bebyggd. Berget lär ha fått sitt namn efter glasmästare John Brandius som bodde här 1807.

Den mellersta ligger inom kvarteret Ängsknarren. Berget stupar nästan lodrätt rakt ner från +18 meter till +6 meter. Från toppen har man en underbar utsikt ut över ån och staden. Berget som är helt obebyggt utgör ett dramatiskt inslag i stadsbilden.

Mellan Jöns Davidsgatan och Hagagatan återfinns den tredje höjdryggen. Berget brukar av gammalt benämnas Södra Blekan då man förr lade ut linneväv för blekning på bergshällarna. Det högsta partiet ligger här på +18 meter. Hela kullen är idag bebyggd.





Figur 4: De inringade partierna visar var bergsknallarna ligger.

### Vegetation

Innan Blekan bebyggdes låg marken som åker och äng. Bergsknallarna var beväxade med enbuskar och på den brukade jorden växte stora ekar.

Områdets nuvarande karaktär speglas av grönskande och blommande villaträdgårdar. De klippta häckarna är i huvudsak av haggorn, avenbok eller oxel. I trädgårdarna växer fruktträd eller större träd som björk och lönn. Andra ståtliga träd som pyramidpoppel och blodbok kan också urskiljas. Grönskan på allmän platsmark utgörs i huvudsak av höga träd. Inne i området dominerar solitära ekar. Den öppna parkmarken utgörs av gräs.

Längs ån växer i huvudsak pil, al, ask och lönn. Vissa enstaka björkar och fruktträd kan också urskiljas. Strandvegetationen utgörs i huvudsak av vass och gräs.

### BEBYGGELSE

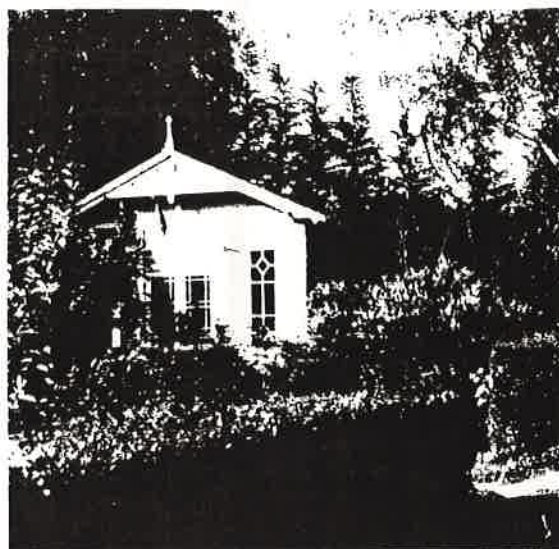
Blekan har växt fram med både staden och brunnen som förutsättning. Idag kan

området ses som den sammanbindande länken där stad och park möts och förenas i en sammanhängande stadsstruktur. Det oregelbundna gatusystemet, den mångfacetterade bebyggelsen, starkt präglade av olika tidsepoker, skapar tillsammans med inslagen av grönska en naturlig övergång mellan den mer strikta rutnätsstaden och den gröna och lummiga Brunns-parken.

### Övergripande karaktär

Området utgörs av en mycket varierad bebyggelse. Stilblandningarna är många med allt från välbevarat 1800-tal i snickarglädje, nationalromantik till funkis. Varje hus är på så vis viktigt för helheten.

De topografiska skillnaderna skapar en varierande struktur där byggnaderna i många fall fått anpassa sig efter terrängen. Vissa hus ligger därför nära gatan, andra längre ifrån. Ibland vätter gaveln ut mot gatan ibland längdfasaden. Gårdshuset ligger oftast långt in på gården medan kiosker, paviljonger och lusthus ligger närmare gatan.



Figur 5: De gamla lusthusen och kioskerna utgör berikande inslag i miljön.

De flesta byggnaderna är uppförda i trä eller reverterat trä. Vissa utgörs av tegel. I dessa fall har oftast byggnaden klätts med tegel i efterhand.

### Struktur och byggnadsepoker

Blekan har bebyggts under en period av cirka hundra år. Man kan i stort säga att området har byggt sig själv. Planer efter

planer har upprättats men har aldrig helt genomförts. Under tiden har bebyggelsen brett ut sig och kommit att förändras allteftersom. Idag kan man därför urskilja fem byggnadsepoker under vilka bebyggelsen tagit sig olika uttryckssätt. I kapitel II beskrivs varje epok mera ingående.

### 1. Före Brunnsepoken- före 1850

I sin begynnelse låg Blekan som utmark till staden och brukades som åker och äng. Packhustomter och kálhagar fanns längs ån. Endast ett fåtal gårdar var uppförda. De äldsta byggnaderna är gården Bo från 1760, (Zebran 3), Ekholtzska gården, (Ålen 12), från 1806-10 samt enstaka hus på Glasbacken uppförda någon gång mellan 1805-55.

### 2. Brunnsepoken - 1850-1920

I och med brunnens expansion kom byggandet igång på Blekan från 1870-talet och framåt. Dels i form av påkostade villor längs med ån och dels i form av mer anspråklös hantverksbebyggelse uppe på åsen. Uthyrningen av rum till brunnsgästerna styrde i stort utvecklingen och bebyggelsen kom att koncentreras till den södra delen av Blekan som låg i anslutning till brunnen. Denna del har kommit att kallas Brunnoblekan eller Södra Blekan.

### 3. Stadsexpansionen-1850-1920

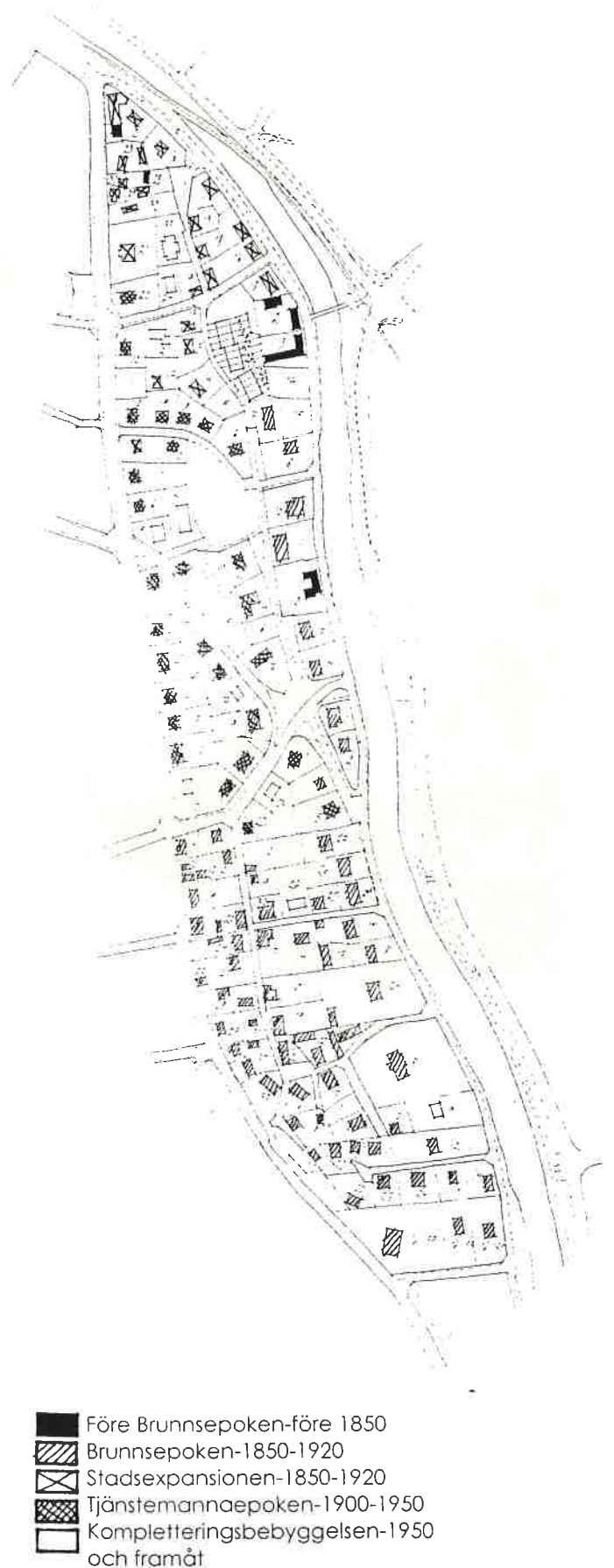
1900 inkorporeras Blekan med övriga staden. På Glasbacken, i direkt förbindelse med staden via Söderbro, byggdes trävillor på billig tomtmark. Den mellersta delen av åstranden, kvarteret Åsnan, Ålen och del av Boken, förändrades under denna period från verksamheter till bostäder.

### 4. Tjänstemannaepoken- 1900-1950

Mellersta Blekan (kvarteren Ärlan, Ängsknarren, Ödla, Örn och norra Boken) bebyggs under denna epok med villor för tjänstemän med familj. Arkitekter som Erik Gunnar Asplund ritade till exempel två av dessa privatvillor. Under 1930-talet uppfördes så kallade "funkisvillor" vid Övre Brunnsvägen.

### 5. Kompletteringsbebyggelsen-1950 och framåt

En kompletterande bebyggelse uppkommer spritt över området. Vissa på tomma tomter andra genom rivning av gamla hus.



Figur 6: Kartan visar vilken tidsepok byggnaderna är uppförda under.

## Stilblandningar

De olika delområdena skiljer sig markant från varandra. Detta gör området extra spännande. Gator där flera olika stil-epokrar möts är därför av stort värde. Nedan visas i bild tidstypiska byggnader från de olika epokerna.

### *Ekholtzska gården*

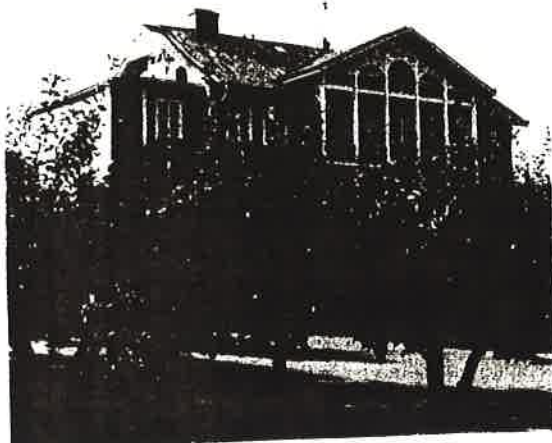
Ekholtzska gården (ålen 12), som uppfördes 1806-10 av garvaren John Ekholtz, är en av de första byggnaderna som kom att byggas på Blekan. Boningshuset ligger parallellt med ån och omfattar en länga samt två vinkelbyggnader. Huset är uppfört i stående, gul, locklistpanel med grund av gråsten.



*Figur 7: Ekholtzska gården.*

### *Villa Haga*

Villa Haga (Dalian 8) var den första uthyrningsvillan som uppfördes på den så kallade Brunnsblekan 1877-78 av Jöns Davidsson. Byggnaden är uppförd i träkonstruktion på gråstensgrund. Väggarna är klädda med rosa liggande panel och sadeltaket med gulbruna tegelpannor. Stilen är den typiska för schweizerstilen med stor uppglasad veranda som öppnar sig mot den sagolika fruktträdgården. Detaljerna i verandan säger också mycket om denna stil som kommit att kallas snickarglädjestilen. Ett lusthus i trä med smårutade fönster skymtas i trädgården.



*Figur 8: Villa Haga.*

### *Zebran 6*

Zebran 6 uppfördes i slutet av 1800-talet. Av vem vet man inte. Bostadshuset är uppfört i träkonstruktion med vit revertering. Taket utgörs av sadeltak med rött tegel. Till huset hör uthus och ett litet lusthus med liggande panel. Det lustiga lilla tornet på husets framsida är också ett typiskt drag för schweizerarkitekturen, då man gärna prydde husen med torn och spiror.

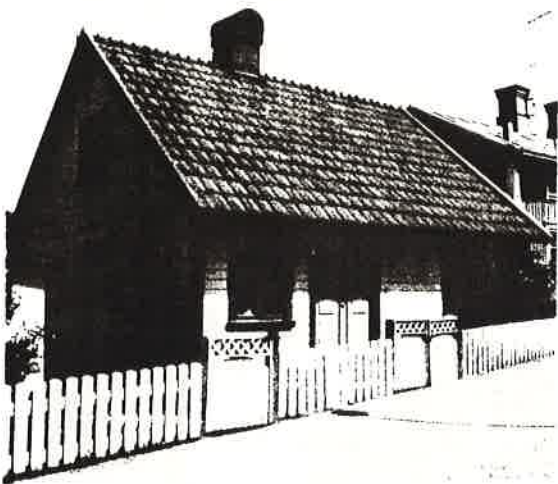


*Figur 9: Zebran 6.*



### *Caktus 20*

Caktus 20 uppfördes 1885 i liggande, vit panel och sadeltak med rött tegel. Idag är byggnaden beige med bruna knutar. Uthusbyggnaden är av trä med liggande panel.



*Figur 10: Caktus 20.*

### *Ärlan 12*

Ärlan 12 uppfördes 1908 av den berömda arkitekten Erik Gunnar Asplund i stående gul, orange, locklistpanel och sadeltak med rött tegel. Tjänstemannaepokens inspiration av nationalromantiken och den engelska villastilen lyser här igenom med vackra detaljer i panelen, målade djurmotiv i dörrspeglarna mm.



*Figur 11: Ärlan 12.*

### *Överstevillan*

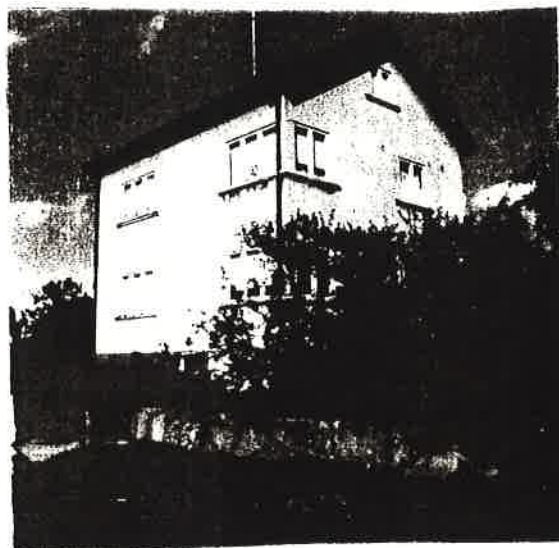
Överstevillan (Boken 1) är ett annat exempel på tjänstemannaepokens rikemansbyggen. Idag kallas byggnaden Majgård. Boningshuset byggdes på 1940-talet åt chefen för Kallinge flygflottilj i träkonstruktion med gul revertering och brutet tak med plåt. De romantiska detaljerna i putsen och på balkongen är typiska stildrag för denna epok.



*Figur 12: Överstevillan.*

### *Ödlan 13*

Ödlan 13 är ett typiskt funkishus uppfört 1938 av Axel Nilsson i grå puts och sadeltak med rött tegel. Det stilrena i fasaden med avsaknad av detaljer är typiskt för denna epok.



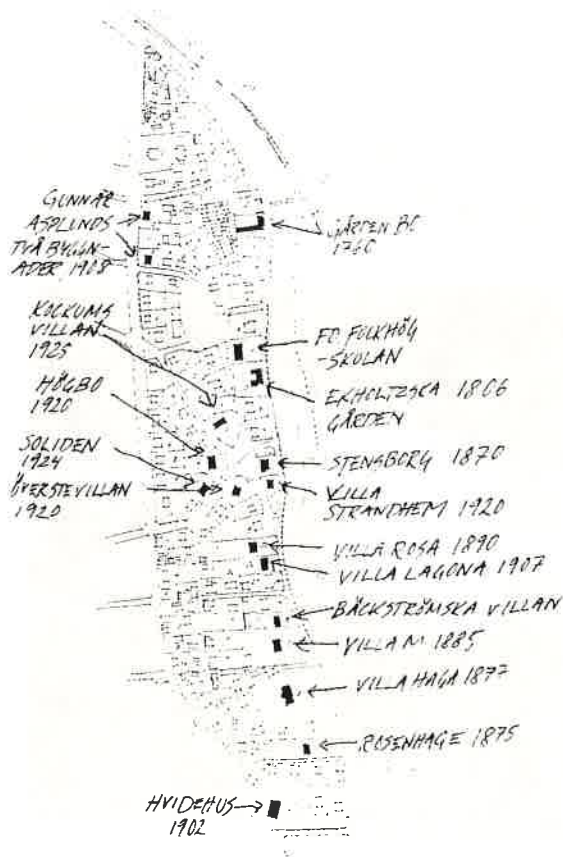
*Figur 13: Ödlan 13.*

### Ängsknarren 4

Ängsknarren 4 tillhör de byggnader som tillkom efter 1950-talet som kompletteringsbebyggelse. Denna mycket tidstypiska byggnad från 1960-talet ritad av Börje Fogelberg är ett mycket bra exempel på hur den tekniska metodutvecklingen kom att slå igenom även inom byggandet.



Figur 14: Ängsknarren 4.



Figur 15: Speciella byggnader och deras årtal.

### Ett utpräglat bostadsområde?

Blekan är idag ett utpräglat bostadsområde. De flesta tomterna är bebyggda med en- eller tvåfamiljshus. I några av de större villorna är dock flera lägenheter inrymda tex villa Haga som rymmer upp emot 6 lägenheter. Mindre företagsverksamhet bedrivs endast på ett fåtal ställen. Längs Nedre Brunnsvägen ligger hotell Strandgården och pensionat samt företaget Ronator. Vid Karlstorgsgatan ligger en frisörsalong samt en smedja.



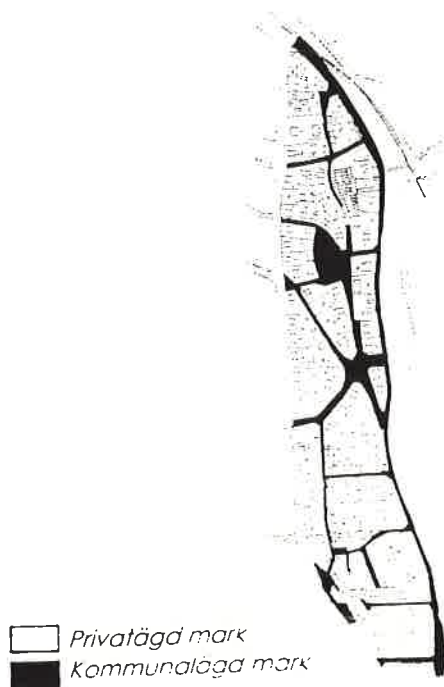
Figur 16: Smedjan vid Karlstorgsgatan.

Om man blickar tillbaka i tiden kan man dock se att Blekan är ett område där man bedrivit verksamheter långt tillbaka i tiden. Det började med brunns expansion då många såg sin chans att tjäna pengar på brunnsgästerna. Hotell, pensionat, matserveringar, caféverksamheter och kiosker uppstod utefter Nedre Brunnsvägen. Uppe vid Karlstorgsgatan uppstod mindre hantverksföretag som bageri, mataffärer med flera verksamheter.

Närheten till staden och stadskärnan gjorde att många företag etablerade sig på Glasbacken och norrut längs åstrand- en. Skraddare, skomakare, provincial- läkare och sjukgymnaster inrättade här sina verksamheter. Ett sågverk samt en folkhögskola kom också att uppföras.

## MARKÄGOFÖRHÅLLANDEN

Den största delen av området är i privat ägo. Detta motsvarar i stort sett all tomtmark. Kommunen äger endast gator och parkmark och ansvarar för underhåll och skötsel av dessa.



Privatägd mark  
Kommunalägd mark

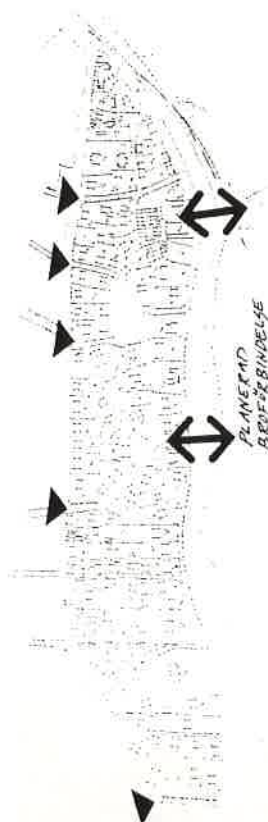
Figur 17: Markägoförhållandena inom Blekan.

## GATOR OCH TRAFIK

### Entreér, förbindelser

Idag är gatusystemet helt baserat på Övre Brunnsvägen som tillfartsled. Fem tillfartsmöjligheter finns utefter vägen. Föreningsgatan kan ses som huvudentré till området. Övre Brunnsvägen nås med bil från Fridhemsbro samt från Söderbro via Blasius Königsgatan. Nedre Brunnsvägen kan endast nås med bil från de angränsande lokalgatorna.

Den enda direktförbindelsen som finns mellan Blekan och den östra åstranden är via gångbron byggd 1911. I både 1904 års stadsplan liksom 1925 års plan kan man se att planer fanns på en bro i Föreningsgatans för-längning över till den östra sidan med an-slutning till järnvägsstationen.



Karta 18: Entreér och förbindelser.

### Gatustrukturen

Gatustrukturen inom Blekan har till stor del fått anpassa sig efter de rådande terrängförhållandena samt till de omkringliggande vägarna. Oftast har ingen planläggning föregått bebyggelsen vilket resulterat i att gatorna har utvecklats oregelbundet.

De enda gatorna som till synes varit planerade är Karlstorpsgatan och Humlegatan. Troligtvis har planläggningen av dessa gator påverkats av samtidens strikta tänkande där alla gator skulle gå i nittio-graders vinkel.

Hastigheten inom området är begränsad till 50 km/h. Gatubredden varierar från knappt 4 meter på vissa gator till hela 9 meter på andra.

### Parkering

De flesta parkerar på den privata tomtmarken. På vissa ställen sker dock park-



ering på gatemark bland annat på den norra delen av Nedre Brunnsvägen. Parkering är endast tillåten på markerade platser inom området.

Den enda gata som har uppenbara problem med parkeringsmöjligheterna är Karlstorpsgatan. Mycket beroende på dess ringa bredd. På ett antal platser inom området finns det arrangerade parkeringsplatser i anslutning till de villor som rymmer flera lägenheter.

### Gång- och cykelvägar

I stort sätt sker all gång- och cykeltrafik i blandtrafik. Delar av Nedre Brunnsvägen är dock endast till för gång- och cykeltrafikanter. Längs Övre Brunnsvägen finns en dubbelriktad gång- och cykelväg från Götgatan och vidare till Brunnen.



Figur 19: Gång- och cykelvägarna har oftast karaktären av korta gatustumpar som till exempel entrén till Nedre Brunnsvägen.

En del av Glasbacken samt Södra Villagatan är också endast till för gång- och cykeltrafikanter. Södra Höggatan står i förbindelser med Norra Villagatan via en trappavsatts nerför det branta berget. Karlstorpsgatan förbinds med Övre Brunnsvägen på samma sätt. Trottoarer finns på vissa gator i huvudsak i den norra delen.



Figur 20: Gång- och cykelvägar.

Många cyklar och går genom Blekan på väg till och från centrum. Längs Nedre Brunnsvägen och Föreningsgatan cyklar och går folk med bland annat Knut Hansskolan, Skogsgårdsskolan eller Brunnsvallen som målpunkter. Gångbron utnyttjas av många till och från bland annat järnvägsstationen.

### Gatornas utveckling

Övre Brunnsvägen lades ut på 1700-talet och Nedre Brunnsvägen kom till i sin fulla längd år 1801.

Karlstorpsgatan och Humlegatan lades ut 1875. Från början som en T-formad gata som slutade blint åt norr och söder. Det dröjde ända in på 1900-talet innan man drog Karlstorpsgatan och Hagagatan över berget och anslöt dem med varandra. Karlstorpsgatan drogs då vidare ner mot Övre Brunnsvägen.

Hagagatan och Norra respektive Södra Jöns Davidsgatan har kommit till mer eller mindre oreglerat allteftersom tomter delats på mindre och nya tillkommit. Under hela 1900-talet försökte man göra Jöns Davidsgatan till stadsgata med genomfart till Hagagatan. Det var först i 1974-75 års detaljplan som man gav upp dessa tankar.



Hagagatan. Det var först i 1974-75 års detaljplan som man gav upp dessa tankar.

Efter sekelskiftet kom resterande gator att byggas i samband med exploateringen av mellersta Blekan. Dessa gator förbands sedan med nya gator ner mot Brunnsvallen allteftersom bebyggelsen där kom att uppföras från 1940-talet och framåt. 1916 drogs Glasbacken fram över berget och planer kom på att dra Norra Villagatan under berget i kvarteret Ängsknarren.

I 1927 års stadsplan var Villagatan fortfarande körbar väg och sträckte sig ända fram till Nedre Brunnsvägens början i norr. Humlegatan stod i kontakt med Övre Brunnsvägen via ett gångstråk. Redan i denna plan kan man se tendenser på viljan att bredda gator och lägga ut marken närmast gatan som prickmark för att undvika byggnader i gatulivet. Troligtvis var det diskussionerna om brandsäkerhet, hälsa och hygien som slog igenom även här.

### 1974-75 års trafikreglering

I detaljplanen för 1974-75 genomfördes en trafikreglering av området. Mycket av scuffs trafikprinciper kom att tillämpas och resultera i bland annat återvändsgator, breddning av gator och hörnavskärningar.

För att minska genomfartstrafiken på Nedre Brunnsvägen stängdes vägen för biltrafik på tre ställen. I norr och i söder samt i mitten. Här anlades befintlig gång- och cykelbana.

Fridhemsbron kom till och Norra Glasbruksgatan anlades för att försörja den södra delen med trafik, utan att belasta den nya broförbindelsen. Planerna på att förbinda Jöns Davidsgatan med Hagagatan slopades och istället föreslogs Jöns Davidsgatan bli återvändsgata. En breddning föreslogs också som dock aldrig blev verklighet.

Villagatan splittrades och del av Glasbacken blev gång- och cykelväg liksom den norra delen av nuvarande Villagatan. Götgatan föreslogs bli återvändsgränd. Detta förverkligades dock inte. Karlstorgsgatans anslutning till Övre Brunnsvägen

stängdes och även denna gata blev återvändsgata.

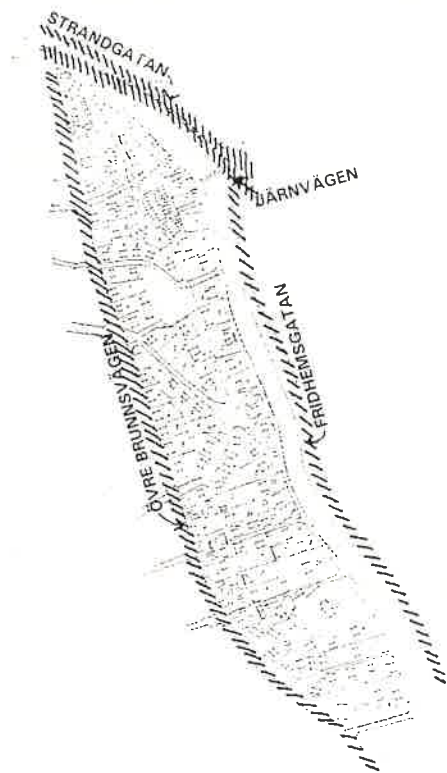
## OMGIVNINGSPÅVERKAN

Att ligga så nära stadens centrum kan också ha sina negativa sidor. Bullret från trafiken på Strandgatan och Fridhems-gatan samt från järnvägen kan ge mindre störningar.

På Strandgatan passerar hela 7636 fordon/dygn och på Fridhemsvägen 2562 fordon/dygn. En stor del av trafiken längs Fridhemsvägen utgörs av tung trafik med transporter till och från verksamhetsområdet.

På järnvägen passerar Kustpilen med 18 avgångar/dag till Karlskrona och 15 avgångar/dag till Malmö. Vidare passerar här 4 godståg/dag. Den högsta tillåtna hastigheten förbi Strandgatan är 65 km/h.

Övre Brunnsvägen kan också medföra viss störning. Här passerar 4861 fordon/dygn. Då hela gatan är belagd med smågatsten ökar däckbullret markant.



Figur 21: Omgivande störningar. Statistik från 1995.

## HISTORIK

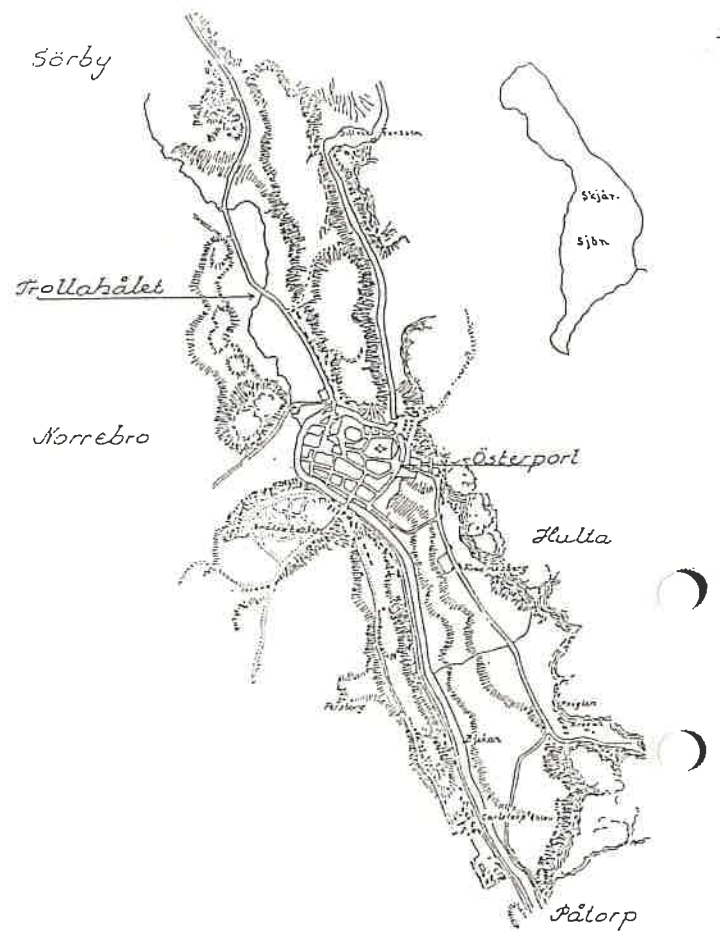
I kapitlet ges en beskrivning av Blekans utveckling fram till idag. Fem stadsbyggnadsepoker kan urskiljas. Under varje epok kan man se hur olika händelseförlopp i staden och brunnens utveckling varit avgörande för Blekans uppkomst och fortsatta utveckling. Kapitlet inleds därför med en kort historik om Ronneby stad och Brunnsområdet.

### RONNEBY STAD

Vid sin begynnelse var Ronneby danskt och som den första staden i Blekinge kom den att skilja sig från de flesta danska 1200-talsstäderna. Den låg inte vid kusten utan vid en segelbar å ett bra stycke inne i landet vid det första vattenfallet. Landskapet gav här staden ett skyddat läge, vilket var betydelsefullt i krighärjade tider. Efter fallet och ån kom Ronneby att kallas Rotne-by. Sjöfart och handel präglade tidigt staden och man lärde sig snabbt att utnyttja vattenkraften som drivkälla.

1300-talet var för staden en på många sätt olycklig tid. Digerdöden härjade och svensk krigståg resulterade i att Ronneby under åren 1332-1360 blev svenskt. I en omfattande stadsbrand kom staden att förlora sina privilegier. På 1400-talet genomförde man en reglering av den gamla medeltida stadsplanen där i stort sätt all bebyggelse utom stenkyrkan var uppförd i trä.

1563 beordrade den danska kungen att staden skulle omges med befästningsvallar och gravar. Nya svenska härjningståg var att vänta. Vallarna kunde dock inte hindra svenskarna från att inta staden och skövla den ett år senare. Händelsen har av Ronnebyborna blivit ihågkommen som Ronneby blodbad. Svenskarna lyckades dock inte att lägga under sig det danska riket utan det skulle dröja ända till 1658 innan Blekinge och därmed Ronneby blev svenskt.



Figur 22: Ronneby i början av 1800-talet. Den enda kontakten staden hade med omgivande landsbygd skedde via två broar norr och söder om staden. Blekan ligger här som utmark till köpingen.

1680 förlorar Ronneby sina stadsprivilegier och borgarna i staden tvingades flytta till Karlskrona. Staden blev en kyrkby och därmed likställd med den omgivande landsbygden. Allt fler bondgårdar började uppföras inne i den forna staden som snart började likna en samling hus på landsbygden. Handeln försämrades och befolkningen tvingades hitta andra försörjnings-sätt. Vattenkraften blev på nytt en tillgång. En kraftig brand samma år ödelade stora delar av staden. 1714 blev så staden köping under Karlskrona och handeln kom på nytt att blomstra. 1741 läggs köpingen återigen i aska och blomstringsperioden får ett abrupt slut.

1864 står så staden ännu en gång i brand och hela den gamla medeltida staden förstörs. En återuppbyggnad satte igång. En ny stadsplan lades ut enligt klassiska

förstörs. En återuppbyggnad satte igång. En ny stadsplan lades ut enligt klassiska ideér. En strikt rutnätplan började så ta form i askan efter den gamla staden.

Brandskydd- och hygieniska aspekter dominerade. En brandgata lades ut från ån till kyrkan. De sista resterna efter den gamla vallgraven från 1400-talet fick därmed ge vika. Den nya staden var redan från början trångbebodd. Därmed var tiden kommen för staden att börja vandra över broarna med ny bebyggelse.

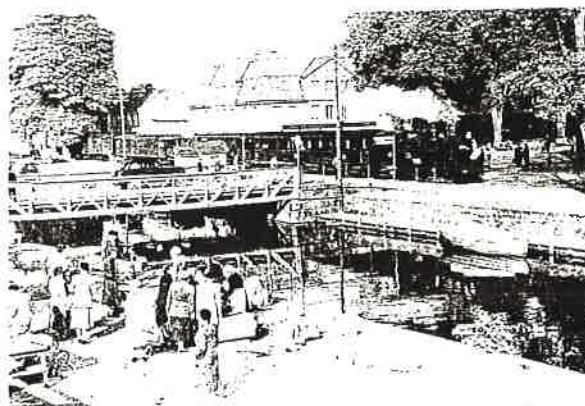


Figur 23: Ronneby i början av 1900-talet. Blekan har börjat bebyggas.

1882 återfick staden sina stadsprivilegier. Troligtvis bidrog Brunnens utveckling starkt till detta. En oregelbunden villabebyggelse började växa fram utanför stadens gränser i huvudsak med Brunnen som förutsättning. Till en början helt utan krav i fråga om plan-

ering, brandskydd och hälsovård. Folket i staden kom att få betala allt mer skatt till landskommunen. Inkorporeringen år 1900 var därmed ett faktum. Skiljsmässan mellan staden i åkröken och dess gamla stadsjordar var därmed slut.

En ny tid tog fart. Järnvägen kom till staden i slutet av 1880-talet och Ronneby anslöts därmed till rikets stambanor. Stadsplaner började upprättas för den nya villabebyggelsen utanför staden. Den tillströmmande arbetskraften till bland annat Kockums fabriker och flygflottiljen i Kallinge sökte bostäder utanför arbetsområdena. Villaidealet med privata trädgårdar blev ett attraktivt alternativ till stenstadens paradvåningar. Ronneby hade därmed på allvar kommit att förvandlats till en idyllisk småstad.



Figur 24: Tåget drogs rätt igenom staden längs Strandgatan. I bakgrunden skymtar fisktorget och därefter låg Blekan.

## BRUNNEN

### Surbrunnen

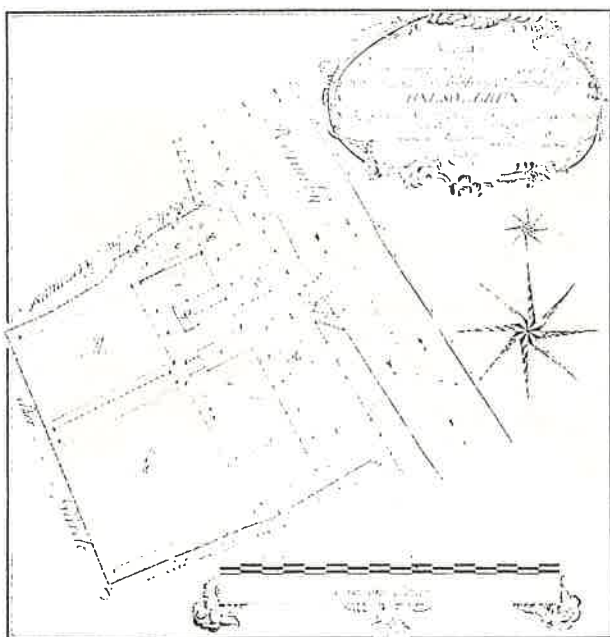
1705 upptäcktes den första hälsokällan med järnhaltigt vatten så kallad surbrunn i Ronneby och därmed inleddes en ny era som skulle få stor betydelse både för Ronneby som stad men också för stadsdelen Blekan.

Redan på 1600-talet kunde folk ur den högre samhällsklassen företa sig resor ner till kontinenten för att genomgå vattenkurer. 1678 introducerades brunnsterapin i Sverige av Urban Hjärne och i slutet av 1700-talet fanns hela 300 surbrunnar i landet. Kurorternas uppgift var att bota och lindra sjukdomar men de blev tidigt också till centra för rekreation och ett rikt sällskaps- och



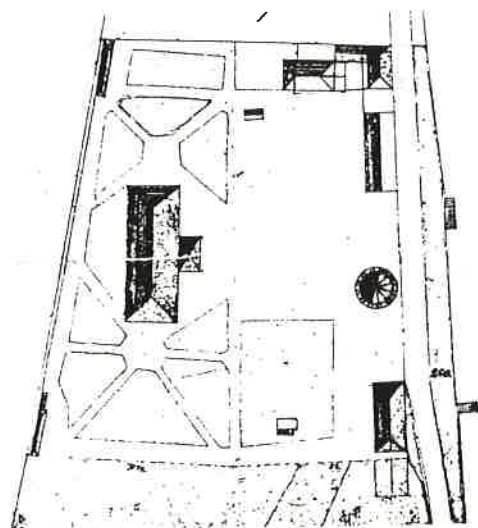
nöjesliv. 1800-talet blev kurorternas egentliga glansperiod, starkt präglad av den framväxande borgarklassen.

Brunnen kom att uppföras på mark man tidigare sett som värdelös och utan behov av några vägförbindelser. Anläggningen var till en början av blygsamt format. År 1727 var den första brunnsplanen färdig. Den kom att omfatta ett område om 400 alnar i fyrkant. Den äldsta bevarade planen är från 1772. Själva källan kom att utgöra anläggningens centrum. Badhus, brunnsal med flera byggnader anlades i dess direkta närhet. Den övriga brunnsmarken var åker avsedd för brunnsvärdarnas nöje och bekvämlighet.



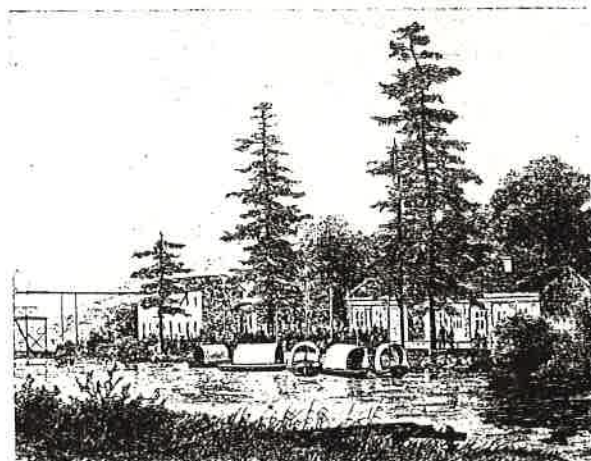
Figur 25: Ronneby brunn 1772.

Detta utseende kom anläggningen att behålla i stort ända fram till mitten av 1800-talet. På en karta från 1847 kan man dock se att brunnen börjat förändras. Planen har fått en mera medveten form där bebyggelsen grupperar sig kring en torgbildning. Flera nya byggnader uppfördes som danssalong, pelarsal och lasarett för fattiga. Den öppna marken började alltmer få karaktären av park med anlagda grusgångar och trädplanteringar omgärdade av ett högt trästaket. Utanför växte en granallé längs åstranden.



Figur 26: Ronneby brunn 1847.

När brunnen grundades hade man bara ett hundratal gäster per säsong. Efter J. J. Berzelius publicerad analys av järnvattnet kom dock besöksfrekvensen att stiga och vid mitten av 1800-talet hade man uppemot 1500 brunnsvärdar per år. Några bostäder för brunnsvärdarna fanns ännu inte inom brunnsområdet utan det blev den närbelägna köpingen som fick ta emot gästerna. Det sociala livet kom därför naturligt att koncentreras till köpingen. Förbindelserna mellan brunnen och köpingen förbättrades. Dagarna inleddes med trumslag och musik och tillsammans tågade brunnsvärdarna genom gatorna ut till brunnen. Antingen till fots längs Brunnsvägen eller färdande längs ån med träckbåtarna.



Figur 27: Ronneby brunn på 1860-talet. Träckbåtarna har just lämnat sin last av brunnsvärdar på väg till morgonens vattendrickande.



### Ronneby Helsobrunns Aktiebolag 1873

År 1873 bildades Ronneby Helsobrunn Aktiebolag. I och med detta började en omdaning och utbyggnad av brunnsområdet och stadsdelen Blekan. Stora markförvärv gjordes genom inköp av gården Carlstorp och en storlagen plan den så kallade Palanderska planen upprättades av C. F. Rasmussen. Strandplanen mellan ån och bergshöjden i väster lades ut till park. Ett stort badhotell skulle utgöra centrum i anläggningen. Badhus och 45 nya villor skulle uppföras. Verkligheten blev dock en annan främst av ekonomiska skäl.

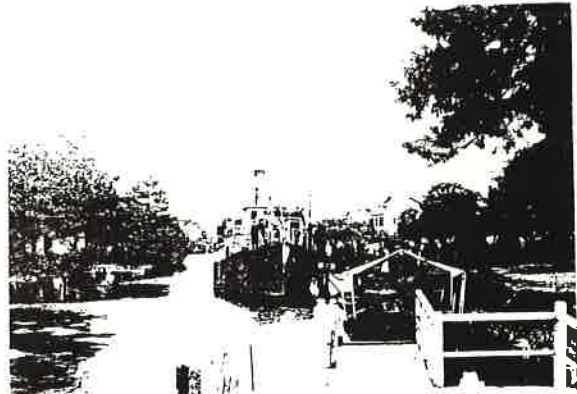
En omfattande utbyggnad av bostäder för brunnsgästerna påbörjades dock. Samtidigt började man konkurrera om brunnsgästernas pengar utanför köpingen. En stor brunnsplan anlades med slingrande gångvägar. Rabatter och planteringar med rosor och klängerväxter anlades i anslutning till bebyggelsen. Mer än 700 träd och buskar planterades enligt det engelska parkidealet. Ett 20-tal villor fanns nu inom brunnsområdet. Från det att byggnaderna under 1800-talets första hälft hade dominerats av klassicismen blev nu schweizerarkitekturen den nya stilen.



Figur 28: Ronneby brunn vid sekelskiftet. Brunnoblekan är under uppförande.

Antalet brunnsgäster uppnådde vid sekelskiftet 3000 och brunnen blev landets mest besökta kurort. Här fanns nu både 1;a, 2;a och 3;e klassens brunnsgäster. Stadens invånare var då endast 2000 till antalet varför Ronneby kom att bli en utpräglad sommarstad. Nöjeslivet flyttades ut till brunnsområdet där nya byggnader bland annat brunssalong, badhus och brunnshotellet uppfördes för att tillfredställa gästernas behov. Träckbåtarna som tidigare transporterat brunnsgästerna från köpingen kompletterades nu med sk brunnswurst det vill säga av en stor öppen vagn dragen av hästar.

Det geografiska läget och de goda kommunikationerna hade en avgörande betydelse för Ronnebys utveckling till landets ledande kurort. Ångbåtarna kom att trafikera farleden längs ån fram till år 1839. Då tog järnvägen över och spår lades ut till en speciell hållplats vid Fridhemsgård. Brunnsgästerna transporterades sedan i små ekor över till andra sidan ån.



Figur 29: Ångbåten trafikerade sträckan Karlskrona-Ronneby-Karlshamn-Sölvesborg. Vid Nedre Brunnsvägen anlades hållplatser för av- och påstigning för bland annat brunnsgästerna.

Under 1920-talet började det att succesivt gå utför för brunnsvksamheterna runt om i landet. Detta berodde främst på att det allmänna sjukhusväsendet alltmer övertog kurorternas roll, men också på att det fanns för många bad- och kurorter i landet. Ronneby Brunn råkade således i ekonomiska svårigheter och 1929 förklarades aktiebolaget i konkurs. Tio år senare upphörde kurorten helt. Ronneby stad kom att förvärva brunnsområdet 1940 och den gamla brunnsorten kom därefter att succesivt förvandlas till ett semester mål för den bredare allmänheten.

## BLEKAN, STADSBYGGNADSEPOKER

### 1. Före Brunnsepoken- före 1850

Blekan var av gammalt utmark till Ronneby stad som ännu in på 1850-talet rymdes innanför åkröken. På gamla kartor kan man se hur Blekan har utnyttjats både som åker, äng och betesmark samt som trädgårdar åt stadsborna.

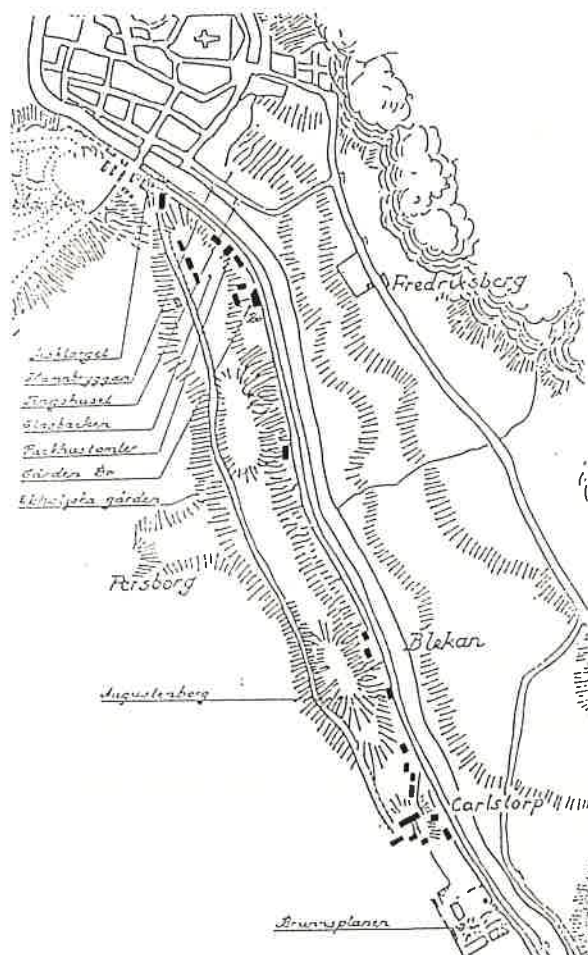
I slutet av 1600-talet var endast den norra delen av Blekan den så kallade Glasbacken uppodlad (nuvarande kv. Ugglan, Vesslan och norra delen av Ärlan). Marken längst i norr närmast staden pryddes av trädgårdar och kålhagar. Resten av området utgjorde betesmark för stadsbornas kreatur. Höjdryggarna var bevuxna med enbuskar.

Det var först in på 1700-talet som det lägre partiet mellan bergen i norr och i söder (marken mellan nuvarande kv. Ängsknarren och Eken) odlades upp. Området kom att kallas Bleklyckan.

Berget i söder brukades som ängsmark där man tog vinterfoder till djuren. Berget kom att benämnas Södra Blekan. Troligen benämnd efter den blekning av linneväv som ägde rum här fram till år 1874.

Då den gamla medeltida köpingen var bebyggd med kvarter och enskilda tomter ända ner till åkanten, var hamnbryggan den enda offentliga tilläggsplatsen för fartyg på köpingens sida om ån. Därför kom mycket av det som hörde sjöfarten till att hamna på andra sidan Söderbro. Man anlade ett litet fisketorg i direkt anslutning till Blekan år 1800. Här kom ortens fiskare att lägga till liksom ångbåten som trafikerade sträckan Stockholm- Ronneby- Karlshamn.

Den ökade sjöfarten krävde fler tomter för lager och förvaring. Så kallade packhus-tomter uppfördes därför utefter åns södra sida vid Glasbacken och längs Nedre Brunnsvägen. Flertal av tomterna ägdes av adessläkten Ankarcrona som också kom att hyra ut tomter här.



Figur 30. Blekan i början av 1800-talet.

*Gården Bo, Ekholtzka och Augustenborg*  
Gabriel Wickenberg var en av få markägare som redan på 1700-talet uppförde ett hus på Blekan. Han byggde 1760 gården Bo (Zebran 3) som ännu idag är den äldsta bevarade byggnaden inom området. Till gården hörde ladugård och uthus. Ägora, som låg norr om gården sträckte sig från ån nästan ända upp till Övre Brunnsvägen.

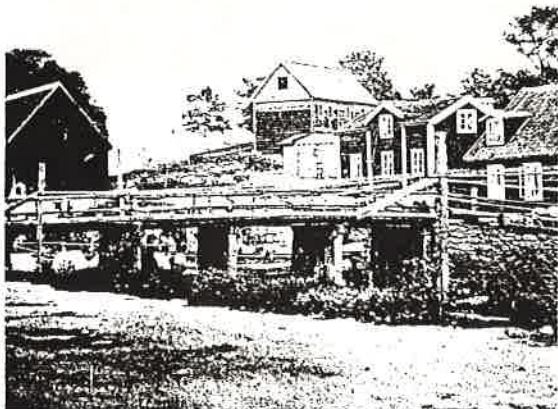
Redan på 1600-talet tror man att gården haft en föregångare här kallad Faktorens hus efter faktorn Anders Fabritz.

Ekholtzka gården (Ålen 12) byggdes mellan 1806-10 av garvaren John Ekholtz. Idag finns bara bostadshuset kvar. Gårdens mark sträckte sig från nuvarande Norra Höggatan fram till spetsen där Villagatan möter Nedre Brunnsvägen.



Gården Augustenborg finns idag inte bevarad. På dess plats ligger istället företaget Ronator (Dalian 9). Augustenborg uppfördes redan i början av 1800-talet av August Hahn, men kom att rivas 1970.

Enstaka byggander kom också att uppföras på Glasbacken mellan 1805-55.



Figur 31: Gamla Fisktorget och Fiskbron. I bakgrunden ser man de få hus som uppförts på Glasbacken på den Ankarcrönska egendomen.

#### Övre- och Nedre Brunnsvägen

Övre Brunnsvägen ledde från början upp till hemmanet Bålebro i nuvarande Brunnskogen (nuvarande Bålebrovägen). Men med upptäckten och utnyttjandet av brunnen blev det naturligt att vägen under 1700-talets lopp i första hand kom att ledas dit.

Nedre Brunnsvägen sträckte sig under samma tid från Söderbro till gården Bo och fortsättningen fram till gården Augustenborg var bara en stig längs ån. Den kom att kallas "träckvägen" eftersom den användes för att dra träck- båtarna uppför ån med gäster till brunnen. 1801 kom man att dra vägen vidare till gården Augustenborg, varifrån en anslutningsväg till brunnen redan fanns.

## 2. Brunnsperioden-1850-1920

Med Brunnen som förutsättning kom så stadsdelen Blekan att växa fram i huvudsak under 1870- och 80-talet. Markägarna insåg vilka möjligheter som öppnade sig då Ronneby Helsobrunn bildades 1873 och stora markförvärv gjordes. Man ville nu konkurrera med köpingen om brunns-gästernas pengar.

På privat initiativ startade så en omfattande utbyggnad inom Blekan, dels med syfte att tjäna på brunns-gästerna genom att kunna erbjuda rum, mat, tvätt, förfäringar och annan service i villorna och i kioskerna längs Nedre Brunnsvägen, men också för att hantverkare med arbete vid Brunnen såsom målare, snickare och trädgårdsarbetare skulle kunna skaffa sig en bostad i närheten av uppdragsgivaren. Under sommarmånaderna när det var högsäsong för brunnsdrickandet flyttade så Blekans invånare ut i uthusen så att bostadshuset kunde hyras ut till de anländande brunns-gästerna.

Bebyggelsen inom Blekan kom så att växa fram, dels i form av påkostade trävillor med stora parkliknande trädgårdar längs med åns västra strand mellan köpingen och Brunnen, och dels som mera prispråkslösa bostadshus uppe på åsen.



Figur 32: De vackra trävillorna med sina parkliknande trädgårdar började växa fram längs ån i början på 1870-talet.

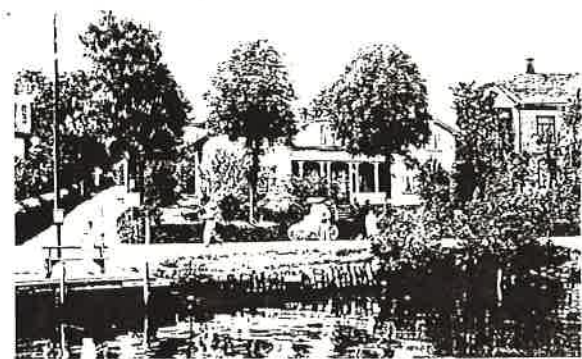
Bebyggelsen uppe på åsen blev mer kaotisk och oplanerad och kontrasten till de närmast monumentala byggnaderna längs Nedre Brunnsvägen var stor och kom på sätt och vis också att spegla den sociala variationen i området.

#### Övre- och Nedre Brunnsvägen

Övre Brunnsvägen som på 1850-talet kom i Skogsgårdens ägo blev nu enskild markväg. Därmed kunde inga utfarter från den angränsande brunnsbebyggelsen anläggas mot vägen. Istället kom Nedre Brunnsvägen att utgöra den enda vägförbindelsen mellan köpingen och Brunnen fram till år 1900 då staden i samband med inkorporeringen förvärvade Övre Brunnsvägen som återigen öppnades som allmän väg och efterhand övertog huvuddelen av trafiken. Nedre Brunnsvägen blev seder-

mera till en idyllisk promenadväg med föga biltrafik.

Nedre Brunnsvägen kom starkt att präglas av brunnslivet. Längs vägen uppstod kiosker, paviljonger och lusthus. Gungor hängde i träden och små hållplatser anlades för upphämtning av brunnsгästerna med båtar. Hästvagnar så kallade brunnsurst, en stor öppen vagn dragen av tre hästar kom nu att komplettera träck-båtarna.



Figur 33: Längs Nedre Brunnsvägen fanns hållplatser där brunnsгästerna kunde stiga på för fortsatt färd mot brunnen.

#### Paradvillorna längs ån

Den förnämsta bebyggelsen kom att uppföras längs med ån, omgivna av parkliknande trädgårdar med vackra gärdsgårdar eller höga häckar runt omkring. Inspirerade av brunnsarkitekturen kom byggherrarna att bygga magnifika villor i så kallad Schweizerstil eller som den i dagligt tal kallas snickarglädstil.

Byggnaderna kom att karaktäriseras av stor form och detaljrikedom. Torn, spiror, verandor, balkonger och höga fönster som öppnade sig mot parkens och trädgårdarnas grönska blev karaktäristiska drag för denna bebyggelse.



Figur 34: Villa Haga var den första uthyrningsvillan som uppfördes utefter ån



Figur 35: Rosenhaga med tobakskiosken utanför där försäljning skedde till brunnsгästerna. Villan fick sitt namn efter Brunnsens rosenodling som låg precis i närheten.

#### Hantverksbebyggelsen på åsen

Uppe på åsen kom den så kallade hantverksbebyggelsen att växa fram. För den norra delen av området uppgjordes en styckningsplan 1875, med bebyggelsen samlad kring en T-formad lokalgata, (nuvarande Karlstorpsgatan och Humlegatan). Alla tomterna fick utfart mot lokalgatorna och Nedre Brunnsvägen. Först 1912 delades tomterna i kv. Asken så att de blev sådana med adress Övre Brunnsvägen. Förslaget gjordes av lantmätare Bentzer och stadfästes 1914.

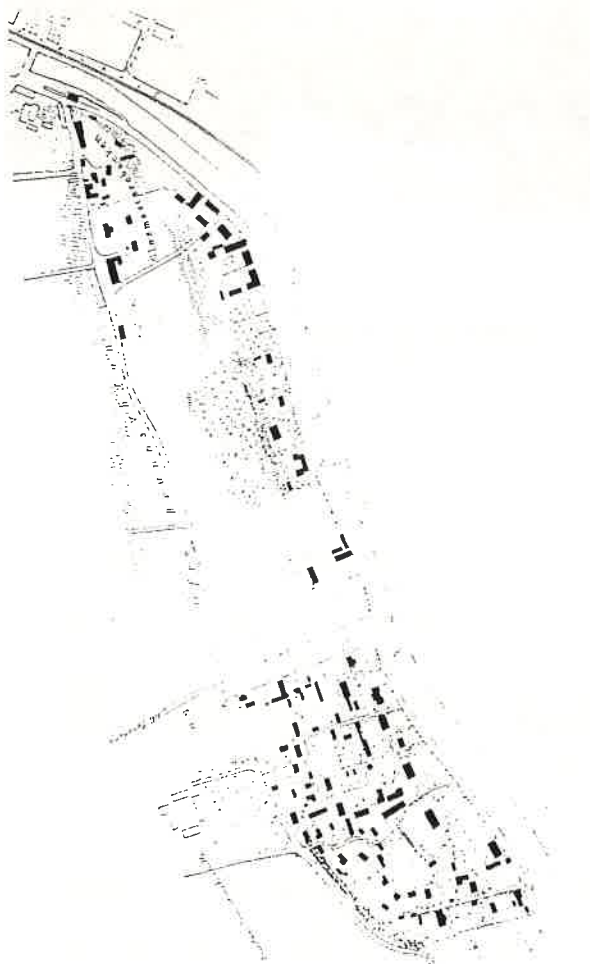
För den södra delen uppgjordes aldrig någon samlad plan. Utan tomtindelningen blev till succesivt med en början i villa Haga (stg 299). Utvecklingen blev allmänt att från början större egendomar uppdelades på mindre. Därmed uppstod snart en oreglerad bebyggelse på bergsknallen. Vägförbindelserna fick på så vis bli som de kunde.

De flesta som bodde uppe på åsen var hantverkare eller arbetare som arbetade på brunnen med utbyggnad och underhåll. Det arkitekturideal som tillämpats på brunnsvillorna var en ny kunskap som snickarna prövade även för egen del. Så fick de till formatet blygsamma hantverkarsbostäderna på Karlstorpsgatan profilerade taksparrar och den dyrare liggande fasspontade panelen med lövsågade detaljer, ofta också glasverandor.

Hantverkarna bedrev också en viss företagsamhet hemma. Barberare, skräddare, skomakare, bagare och snickare inrymde



sina verksamheter i gårdshusen som oftast låg bakom boningshuset inne på gården. Uthuset flyttade man in i under sommarmånaderna för att lämna plats till 3:e klassens brunnsgäster.



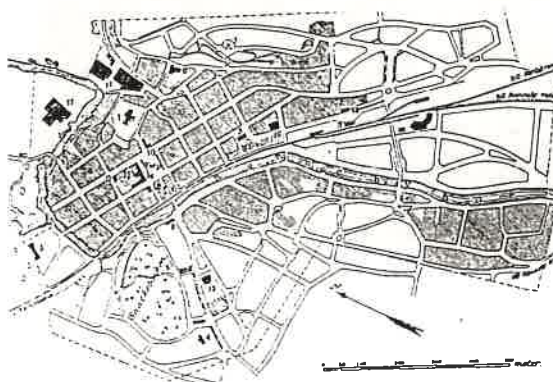
Figur 36: Blekan år 1890. I söder har den så kallade Brunnsblekan börjat växa fram och i norr på Glasbacken började trävillor att uppföras allteftersom staden kom att expandera.

### 3. Stadsexpansionen -1850-1920

1882 var den nya rutnätsstadens gränser färdiga. Staden visade sig redan från början vara alldeles för trång. Därför blev det naturligt att Glasbacken, strax söder om bron, som länge varit utomgränsbebyggelse kom att bli det första området inom Blekan som fysiskt sett kom att tillhöra staden.

1899 uppgjordes en styckningsplan för Glasbacken och en relativt tät villabebyggelse i trä kom att uppföras. 1900 inkorporerades den norra och södra delen av Blekan med staden. Höjdplatån på mellersta Blekan utgjordes fortfarande av

åkrar och det var endast bebyggelsen längs med åstranden som förband de bebyggda partierna med varandra.



Figur 37: Blekan 1916. Mellersta Blekan är ännu obebbyggd. De gråstrerade på kartan anger åkrar som är bebyggelse.

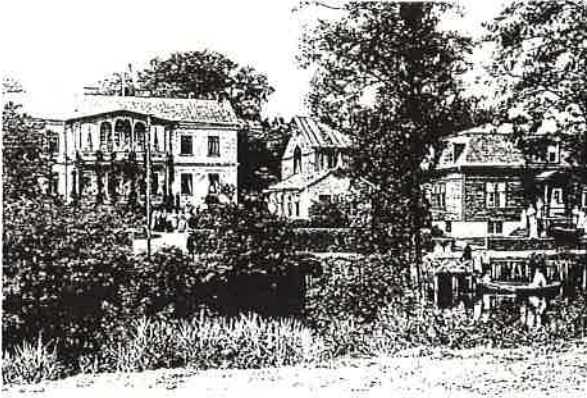
Bebyggelsen längs åstranden (kv. Ålen, Åsnan samt norra Boken fram till korsningen där Villagatan når Nedre Brunnsvägen) kom att ändra karaktär från 1850-1920. Från att ha rymt ett flertal verksamheter kom området efter sekelskiftet bebyggas med vackra ståtliga villor vissa tillhörande brunnsbebyggelsen, andra den nya epoken av tjänstemannabostäder.

*Kockums Järnverk, Blekinge Läns Folkhögskola, Bergmans sågverk och Otto Swenssons byggnadsaffär*

Närheten till staden gjorde det naturligt för olika företag och institutioner att förlägga sin verksamhet till den norra delen av Blekan, i huvudsak längs med ån. Ett flertal mindre affärsrörelser kom också att etableras till denna delen av området.

1877 köpte Kockums Järnverk ett stycke mark på Glasbacken vid ån. Tomten som sträckte sig fram till berget var bebyggd med lagerlokaler och magasin. 1916 köptes marken av Ronneby stad, som lade ut den som gata (nuvarande Glasbacken). Resttomten (nuvarande Vesslan 1) såldes och 1922 uppfördes här en tidstypisk villa av Carl Modigh.

Norr om Ekholtzka gården byggde byggmästare Anders Åkesson 1885 en byggnad för Blekinge Läns folkhögskola. 1916 flyttades verksamheten till Bräkne-Hoby och den gamla skolbyggnaden blev privatbostad (nuvarande Ålen 11).



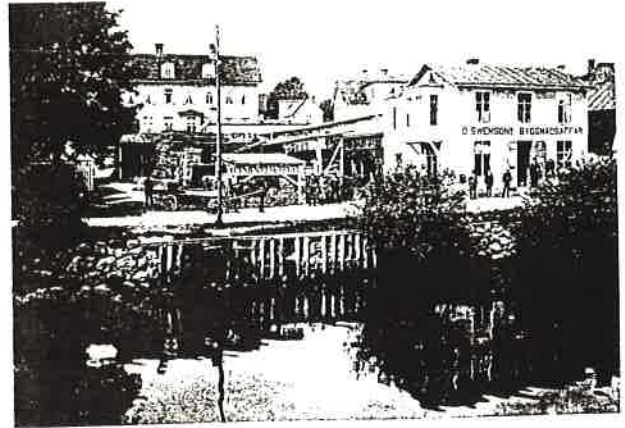
Figur 38: Folkhögskolan i Ronneby.

I anslutning till skolan uppfördes 1908 ett skolkök (nuvarande Ålen 10). Vid flytten till Bräkne-Hoby byggdes villan om till bostadshus och 1922 inrättades en läkare-mottagning på baksidan. Gymnastiksalen låg strax bakom skolköket vid bergets kant.

Strax söder om den Ekholtzska gården grundade C. E Bergman 1874 en trävaru- och förädlingsfabrik. Bland annat försåg han nybyggandet på Brunnen och Blekan med virke. På kartan från 1885 kan man se att sågverket låg där Föreningsgatan idag når Nedre Brunnsvägen. Själva byggnaden stod på Åsnan 1 och 2. Brädgården sträckte sig ner till Ekholtzska gården på nuvarande Ålen 3 och 4, samt över Boken 14 och 15. Verksamheten flyttade vid sekelskiftet ner till Ronnebyhamn troligtvis i samband med inkorporeringen med staden.

På Ålen 3 och 4 samt Boken 14 och 15 byggdes privatbostäder 1906 respektive 1909. På sågverkets plats uppförde byggmästare Ludvig Johnsson 1911 ett två-våningshus kallat Stensborg, Åsnan 1. Byggnaden hade tidigare stått i Rådhus-parken som restaurang men var tvungen att flyttas då en teater skulle uppföras inom området. En butik inrymdes i källaren och 1933 ett gymnastikinstitut åt brunns-gästerna. 1920 lät Johnsson uppföra en byggnad åt sig själv på Åsnan 2, Villa Strandhem.

Otto Swensson uppförde vid sekelskiftet en byggnadsfirma samt ett varulager på nuvarande Vesslan 16. Efter det att verksamheten lagts ner dröjde det ända till in på 1980-talet innan ett bostadshus uppfördes på tomten.



Figur 40: Otto Swenssons byggnadsaffär.

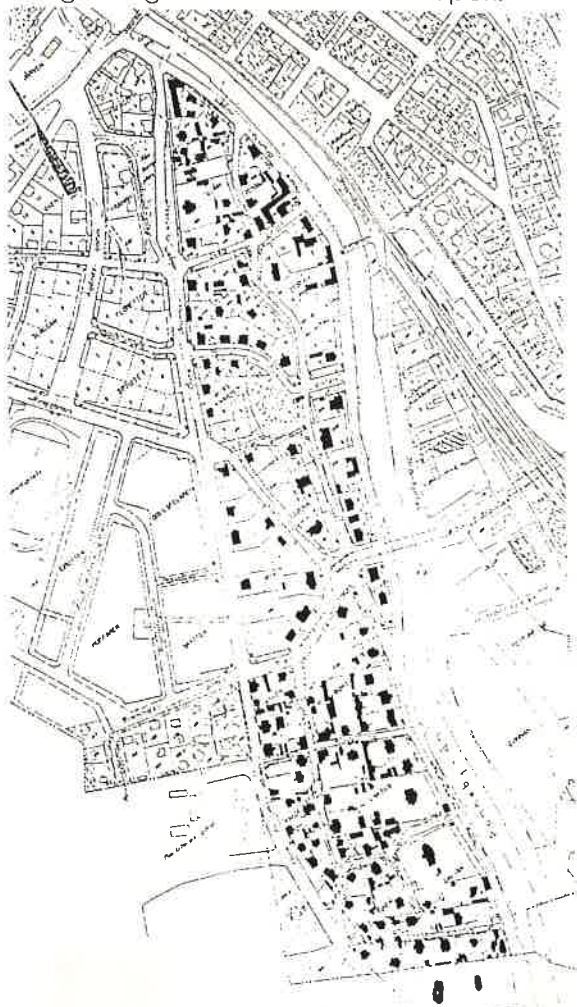
#### 4. Tjänstemannaepoken -1900- 1950

Fram till sekelskiftet hade så gott som alla på Blekan byggt för att på ett eller annat sätt tjäna på brunns-gästerna genom uthyrning mm. Ny tillkom en ny typ av bostäder i kvateren Ärlan, Ängsknarren, Örnén, Ödlan och norra Boken. Det var tjänstemän som byggde villor endast för den egna familjen. Att många arbetat på Kockums emaljverk eller Kallinge flygflottill avslöjas genom namnen på villorna tex Kockums villan och Överste villan (Majgården). Namn som Solliden och Högbo visar också att detta område var för samhällets ledande skikt.

Att rita dessa privatvillor blev en populär arkitektuppgift. Byggherrarna, oftast byggmästare, försäljningschef, trafikchef, konduktör eller överste, ville ha särpräglade villor i hälsosam natur. Den engelska villastaden med romantiska stil-ideal blev ett föredöme och arkitekter som Erik Gunnar Asplund och Carl Modigh kom att göra sig hörda under denna epok.



engelska villastaden med romantiska stilideal blev ett föredöme och arkitekter som Erik Gunnar Asplund och Carl Modigh kom att göra sig hörda under denna epok.



Figur 41: Blekan år 1939.

Boken 15 kom att inleda epoken 1906. Stadsbyggmästare Carl Modigh ritade huset i romantisk sekelskiftesstil för konduktören A. Andersson. Modigh var klart inspirerad av brunnshotellets amerikanska panelarkitektur. Erik Gunnar Asplund två mycket vackra hus uppförda 1908 på Ärlan 10 och 12 blev näst i raden av rikmansvillor.

På 1920-talet uppfördes 12 tidstypiska villor vid Norra Höggatan, Föreningsgatan och Villagatan. Bland annat Kockumsvillan (idag benämnd Old Fellow) och Överstvillan samt Solliden. Vid korsningen Föreningsgatan/Götgatan uppkom därvid en klart högre stånds betonad miljö kring Kockumsvillan.

På 1930-40-talet tillkom en mer eller mindre funkispräglad bebyggelse i form av en- och tvåfamiljshus vid Övre Brunnsvägen. De så kallade "funkis-villorna" karaktäriseras av stora friliggande huskroppar på relativt stora tomter.

I början på seklet kom en reaktion på den stelbenta rutnätsplanen som även fick genomslag i Blekan. Internationellt diskuterades buktande linjer i husfasader och gatusträckningar. Rutnätet kunde upplösas genom att gatan bröts eller ändrade riktning. Där flera gator sedan möts kunde nya platsbildningar med monumentala byggnader i fonden uppstå.

Med planförfattaren Fredrik Sundbärg i spetsen kom så dessa ideér att tillämpas i Rönneby. 3 monumentala byggnader lades ut i plan. Bland annat i kvarteret Ängsknarren där man lade ut en byggnad tänkt som kyrka. I 1904 års stadsplan ventilerades dessa ideér men de kom aldrig att bli verklighet. Istället kom de nyplanerade villaområdena i städernas utkanter att stå för de mjuka, svängda gatorna. Detta kan man också se på mellersta Blekan där gatorna fått mjuka svängar anpassade efter terrängen.

## 5. Kompletteringsbebyggelsen-1950 och framåt

Under 1960-70-talet har endast enstaka byggnader tillkommit, i några fall i mer modernistisk stil, genom att man bebyggt öppna tomter. Vissa av de gamla husen har rivits för att ge plats åt ny bebyggelse. Radhusbebyggelsen som uppfördes 1974 i kvarteret Ängsknarren är ett bra exempel på så kallad mindre lyckad bebyggelse.

Vissa byggnader har dock på ett mycket fint sätt anpassats till den övriga bebyggelsen. Bra exempel på detta är Vesslan 10.

## DEL III

# GATOR OCH PARK- MARK- BEFINTLIG KAR- AKTÄR OCH KOMMEN- TARER

I kapitlet ges en mera ingående beskrivning av gatornas och parkmarkens karaktär. Vad som är rumsskapande och viktigt att värna om och bevara, samt vad som bör förstärkas eller förnyas diskuteras också. Större vikt läggs vid gator av speciell karaktär. Kommentarer ges där detta anses nödvändigt.

## GATORNA

### Beläggning, skyltar och belysning

Alla gator inom området är belagda med asfalt, som på ett flertal ställen är lappad eller sprucken. Området asfalterades troligtvis i slutet av 1970-talet. Dessförinnan utgjordes gatorna av grus.

Gatunamnsskyltarna utgörs av svartvita plåtskyltar i olika storlek och utformning. I huvudsak är de placerade i början och i slutet av varje gata på belysningsstolpar eller på egen stolpe.

Belysningen utgörs av en salig blandning av armaturer. Minst fem olika typer kan urskiljas. Troligtvis har man bara satt upp någon överbliven lampa allteftersom de gamla gått sönder.

*Kommentar: Både befintliga skyltar och belysningsarmaturer bör bytas ut mot en för hela området enhetlig skylt respektive armatur.*

### Rumsskapande element

Gatorna inom området har mycket olika karaktär, starkt präglade av den tidsepok de tillkommit under. Det som är starkt karaktärsgivande och rumsskapande för gatumiljön kan sammanfattas i följande punkter:

- den särpräglade bebyggelsen med inslag av gårdshus, lusthus, kiosker och paviljonger,
- vegetationen i form av höga häckar och stora träd,
- staket och grindar,
- markbeläggning, skyltar och belysning samt
- de topografiska skillnaderna.

### Nedre Brunnsvägen

Nedre Brunnsvägen är starkt präglad av dess närhet till ån och grönskan samt av brunnslivet. Bebyggelsen längs gatan utgörs i huvudsak av de pampiga sekel-skiftesvillorna.

Möjligheterna att vid varje korsning kunna skymta de andra husen uppe på åsen samtidigt som man kan se staden tvärs över ån ger gatan en speciell karaktär.

Karaktäristiskt för den södra delen av gatan är att villorna ligger långt in på de stora trädgårdarna och att alla tomterna i huvudsak är omgivna av stora träd och av häckar i varierande höjd. Där häckarna är över 1,5 meter är de som mest rumsskapande.



Figur 42: Den södra delen av Nedre Brunnsvägen

Från gården Bo och norrut ändrar gatan karaktär och från att ha varit endast 4 meter bred ökar gatans bredd till 6-7



meter. Villorna ligger här närmare gatan, vissa precis i gatulivet. Trädgårdarna omges i huvudsak av staket i trä eller nät. Utanför husen som ligger precis vid gatan inom kv. Vesslan har en gräsremsa anlagts på gatumarken. På så vis har en trottoarzon skapats närmast byggnaderna.



Figur 43: Norra delen av Nedre Brunnsvägen.

Åstranderna är precis i söder lite risig. Marken närmast ån används här som båtupplägg. Snart smalnar dock åkanten av och gatan kommer närmare vattnet. Längs åkanten växer höga träd som pil, lönn, ask och al. Dessa är tillsammans med de höga häckarna och träderna på tomtmark starkt rumsskapande. Gångbron utgör ett vackert motiv i gatumiljön.

Träden längs ån fyller en viktig funktion, inte bara som rumsskapare utan även som skuggivare på sommaren. På flertalet ställen är träden glest placerade troligtvis på grund av att man fått ta ner dåliga och gamla träd och efterhand inte nyplanterat. Ett antal träd längs ån verkar vara i dåligt skick bland annat pilarna.

Längs gatan på åsidan finns ett räcke uppsatt som skall skydda mot fall i ån. Räcket tar sig olika uttryck med allt från nätstaket, vägräcke av traditionell sort till vackra kättingar på granitstolpar. Belysningen utgörs av den så kallade Borsta Husaren. På flertalet av belysningsstolparna hänger orange lysande papperkorgar som inte gör den omkringliggande miljön rättvis. Sittplatser längs ån saknas idag.

På grund av att gatan både i söder, i norr samt i mitten utgörs av en gång- och cykelväg så finns ett antal förbudsskyltar längs gatan. Dessa passar dåligt in i den omgivande miljön.

Längs vissa delar av gatan flyter gaturummet ut. Framförallt vid korsningen Villagatan/ Nedre Brunnsvägen. Att korsningarna har blivit så markanta beror till stor del på de hörnavskärmningar som gjordes under 1970-talet.

Den ursprungliga karaktären för gatan utgjordes inte av grönskan. Visseligen var villorna omgivna med häckar men då låg oftast dessa innanför trästaket. Längs ån kunde man inte ha några träd eftersom det skulle finnas plats för träckbåtarna att stanna till vid hållplatserna som låg vid ån längs gatan.

*Kommentar: Viktigt att bevara områdets nuvarande karaktär i form av "grön gata", samt att påminna och framhäva dess karaktär och prägel av brunnslivet. Detaljer i gaturummet såsom belysning, armaturer, papperskorgar, skyltar, räckan mm måste ges en utformning som bättre passar in i gatans parkliknade karaktär. Vidare bör sittplatser anordnas längs åsidan. Komplettering av träd bör ske på de platser längs ån där glesheten påverkar gaturummet. Den minsta gång- och cykelbana bör tas bort.*

### Sveagatan

Gatan är cirka 6 meter bred men upplevs bredare på sina ställen bland annat på grund av parkeringsplatsen i kv. Zebran. Bebyggelsen längs gatan är av blandad karaktär. Häckar, staket, plank och enstaka träd i tomtgränsen ger ett varierat och något rörigt intryck. Vid början av gatan, från Övre Brunnsvägen sett har man stadens vattentorn i blickfånget.



Figur 44: Sveagatan.

### Glasbacken

Gatan är idag splittrad i två delar. Den norra delen utgörs till hälften av en gång- och cykelväg. Den körbara delen av gatan är cirka 5 meter bred. Hela gatan är stark präglad av de gamla trävillorna som byggdes här under stadsexpansionen. Några enstaka moderniseringar har genomförts utefter gatan bland annat radhusbebyggelsen inom kv. Zebran.

### Höggatan

Norra Höggatan har ett spännande uttryck. Gatan, cirka 6 meter bred, är starkt präglad av berget och de vackra tjänstemannavillorna som klättrar uppför gatan. Häckar och trästaket varvar varandra på ett mycket fint sätt. Träden och den lummiga grönskan på tomtmark är av stor betydelse för upplevelsen av gatumiljön.

Parkeringen strax nedanför berget samt den gråa elboxen vid parkeringens utkant slår dock till viss del sönder gaturummet och ger gatan en något hårdare karaktär. Från toppen av gatan skymtar man den vackra tegelbyggnaden på Fredriksbergsskolan.

Södra Höggatan är inte mer än en liten gatustump som slutar i en återvändsgränd. Gatan präglas av 1960-talets ganska stillösa villor. Fortsättningen ner till Villagatan utgörs av en stentrappa nerför berget.



Figur 45: Norra Höggatan.

*Kommentar:* Parkeringen vid Norra Höggatan bör göras mindre dominant i form av grönska. Trädplanteringar och rätt belysning längs gatans norra sida skulle kunna bidra till att återskapa gatans mjuka form. Elboxen bör döljas till exempel genom häckar eller klängväxter.

### Villagatan

Norra Villagatan är idag inte mer än en gångstig. Längs vägen växer stora ekar vars kronor sträcker sig över vägen och bildar ett grönt tak. Stigen ligger på en höjd av +9 meter och genom grönskan skymtar man de magnifika villorna längs ån.

Södra Villagatan fortsätter som körbar väg. Gatan präglas av den storstilade Stensborg i början av gatan och Carl Modighs vackra hus vid Nedre Brunnsvägen. Höga häckar och träd på tomtmark bidrar till en grön gata. I blickfånget från Föreningsgatan har man ån och grönskan längs åns östra sida.

Gatan är cirka 5 meter bred. Den upplevs dock betydligt bredare på grund av gräsremarna på 4 meter respektive 5 meter på vadera sidan om vägen. Gatan avslutas vid Nedre Brunnsvägen i en stor asfaltplan som till viss del förtar intrycket av en annars trevlig gata.



Figur 46: Södra Villagatan.

*Kommentar:* Gatan anslutning till Nedre Brunnsvägen bör ännas och få mer karaktär av korsning. Samtidigt bör asfaltplanen minska och utformas på ett trevligare sätt. Enstaka träd bör planteras längs gatan på de breda gräsremorna för att minska upplevelsen av att gaturummet flyter ut.

### Götgatan

Gatan är cirka 7 meter bred. Dess södra del präglas starkt av tjänstemannavillorna Soliden, Högbo och Kockumsvillan. Dessto längre norrut man kommer övergår bebyggelsen i funkisvillor. Gatan inleds med en mjuk sväng i den södra delen. De stora ekarna som växer här har stor betydelse för helhetsintrycket. Höga häckar och gamla vackra träd på tomtmark ger sitt bidrag till gatumiljön.

### Föreningsgatan

Gatan är cirka 10 meter bred vid dess början vid Övre Brunnsvägen och 5 meter vid Nedre Brunnsvägen. Gaturummet upplevs som flyktigt på grund av gatans bredd. Gatan kan ses som huvudentré till området. Bebyggelsen utgörs i hög grad av tjänstemannavillor. Den öppna platsen vid Norra Villagatans slut inbjuder till vackra utblickar och är därför av stor betydelse för helhetsintrycket.

*Kommentar:* En tydligare markering av gatans betydelse som huvudentré bör göras, likaså bör åtgärder vidtas för att

upplevelsemässigt minska gatans bredd. Då det troligtvis kommer att bli aktuellt med en gångbro över ån i slutet av gatan är detta ytterligare ett skäl till att dess betydelse som entrégata förstärks.

### Karlstorpsgatan

Gatan, som är 4 meter bred, präglas av små trävillor som står både tät och oregelbundet nära gatan. I mångt och mycket har dessa fastigheter fått anpassa sig efter dåtidens verksamheter. Gata och tomtmark skiljs åt i huvudsak genom trästaket. Grönskan växer envetet över staketen och bidrar till att skapa en mysig gata.

Långa perspektiv bryts genom små variationer i gatumiljön. På det viset skapas intressanta fondmotiv längs gatan.



Figur 47: Karlstorpsgatan.

På grund av problem med parkering på gatemark har man satt upp ett flertal förbudsskyltar längs gatan, samt vitmarkerat de plaster där det är tillåtet att parkera. Detta bidrar tillsammans med den alltför höga belysningen till att förstöra en annars mycket trivsamt gata.

*Kommentar:* Parkeringsproblemen måste lösas på annat sätt än genom skyltning. Viktigt att belysningens höjd anpassas till den småskaliga bebyggelsen.



### Humlegatan

Gatan är cirka 5 meter bred och sträcker sig rakt upp mot Karlstorpsgatan. Vid dess början nere vid ån ligger hotell Strandgården och Humlegården vars trädgårdar ger gatan ett ganska rörligt intryck. Längre upp mot Karlstorpsgatan utgörs bebyggelsen av trävillor som ligger nära gatan.



Figur 48: Humlegatan.

### Hagagatan

Gatan, som är cirka 4 meter bred, har i mångt och mycket kommit att präglas av den kaotiska och oreglerade bebyggelsen uppe på åsen. Kontrasten till villorna längs ån omgivna av parkliknande fruktträdgårdar är stor. Längs gatan växer i huvudsak häckar. På vissa ställen bryts dock det gröna av med ett och annat staket. Vid Karlstorpsgatan avslutas gatan i en mindre plats som tyvärr idag utnyttjas som parkering.

### Jöns Davidsgatan

Norra Jöns Davidsgatan sträcker sig från Nedre Brunnsvägen rätt uppför berget och avslutas i en vändplan. Gatan är mycket smal knappt 4 meter bred och präglas av höga häckar och mycket grönska. Kontrasten mellan den kaotiska bebyggelsen på berget och de stora paradvillorna längs ån gör gatan mycket spännande att vandra utefter.

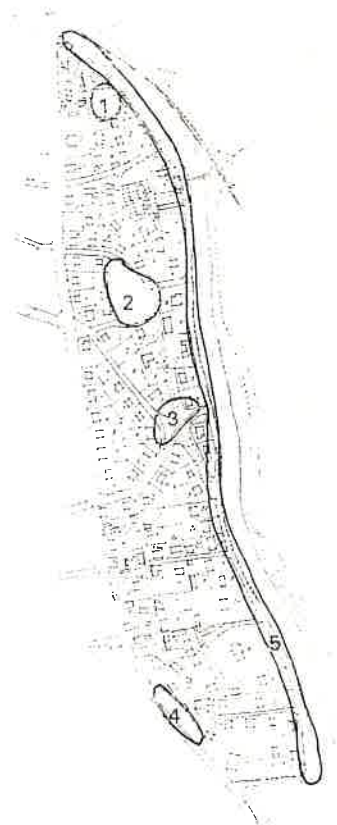
Södra Jöns Davidsgatan utgörs av en kort gatustump upp på berget präglad av trävillor bakom grönskande häckar och träd.



Figur 49: Norra Jöns Davidsgatan.

## PARKMILÖN

Den parkmark som finns inom området kan sammanfattas enligt följande karta.



Figur 50: Parkmarken inom Blekan.

1. Grässlätt- bevuxen med yngre träd, buskar och sly. En elbox står inom området.

2. Berget inom kv. Ängsknarren- bevuxen med höga ekar och mindre buskar och sly. Ett nätstaket har satts upp vid stupet för fallrisken. En stentrappa leder nerför berget. Underbar utsikt från dess topp.

3. Öppen grässlätt- bevuxen med tre stora ekar. Fullt nätstaket i dess östra del. Dålig gångförbindelse med Norra Villagatan.

4. Grässlätt-bevuxen med höga träd mestadels ekar. En stentrappa leder ner till Övre Brunnsvägen.

5. Nedre Brunnsvägen- ån och grönskan bildar en parkliknande miljö. Bryggorna med förtöjda båtar ger ett pittoreskt intryck.



Figur 51: Trappan nerför berget i kv. Ängsknarren.



Figur 52: Den öppna grässlätten vid Föreningsgatan.

# FÖRSLAG TILL ÅTGÄRDER

## BEVARA ELLER FÖRNYA?

När man ska föreslå åtgärder för den offentliga miljön inom Blekan är det viktigt att ta fasta på områdets historiska utveckling och nuvarande karaktär. Det handlar både om att våga bevara som att våga förnya och förstärka karaktäristiska drag.

När man föreslår förändringar är det viktigt att man inte gör saker och ting alltför ordnat, utan att man låter områdets karaktär av att det växt fram under en längre tid, mer eller mindre oreglerat, lysa igenom.

## VAD BÖR ÅTGÄRDAS?

*Förslaget återges i stort på sidan 35.*

### Beläggning

När det blir aktuellt med nyasfaltering inom Blekan föreslås att alla gatorna beläggs med en röd asfalt av så kallad "Vångasten". Den röda färgen ger associationer till grus, som var den ursprungliga markbelägningen inom området.



*Figur 54: Den nya belysningen längs Karlstorgsgatan. Viktigt att stolpens höjd anpassas till den småskaliga bebyggelsen.*

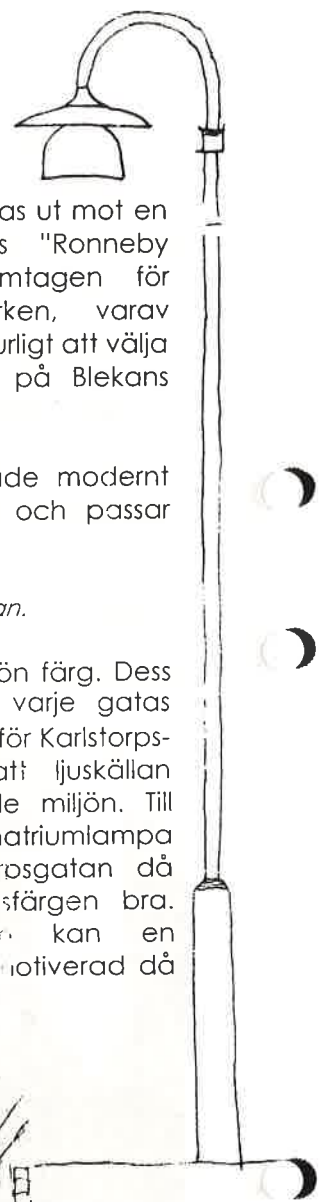
### Belysning

Befintlig belysning föreslås bytas ut mot en ny armatur som benämns "Ronneby Brunn". Armaturen är framtagen för Reddvägen vid Brunnsparken, varav namnet. Det känns därför naturligt att välja denna armatur med tanke på Blekans historiska koppling till Brunnen.

Själva armaturen har ett både modernt som gammaldags utseende och passar därför bra in i området.

*Figur 53: "Ronneby Brunns" lampan.*

Belysningsstolpen föreslås i grön färg. Dess höjd måste anpassas efter varje gatas bredd. Särskilt viktigt är detta för Karlstorgsgatan. Viktigt är också att ljuskällan anpassas till den omgivande miljön. Till exempel kan en högtrycksnatriumlampa vara lämpad längs Karlstorgsgatan då dess gula sken återger husfärgen bra. Längs Nedre Brunnsvägen kan en kvicksilverlampa vara mer motiverad då den återger grönskan bra.





## Skyltar

Alla gatunamnsskyltar inom området föreslås bytas ut till den blåa emaljskylten med vit ram och text, som tillverkas lokalt i Ronneby. Storleken på skylten måste prövas fram. Förslagsvis skulle skylten kunna vara 130 mm hög med en bokstavsstorlek på 60 mm.



Figur 55: Den föreslagna skyltens storlek och utformning.

Alla gatunamnsskyltar ska placeras i början och i slutet på vardera gatan. I första hand på de gröna belysningsstolparna. Om inte detta är möjligt skall skylten placeras på egen stolpe.

Alla förbudsskyltar inom området föreslås tas bort. I stället föreslås att man vid varje entré har en skylt som upplyser om gällande regler inom området vad det gäller hastighet och vad det är tillåtet att parkera. På så vis kan alla förbudsskyltar på bland annat Karlstorpsgratan plockas bort.

Vid gång- och cykelbanorna föreslås att befintliga förbudsskyltar och upplysningskyltar tas bort och ersätts med pollare som passar väl in i området.

## Nedre Brunnsvägen

Nya träd bör kompletteras längs ån. Gamla och dåliga träd ersätts. Kompletteringen bör ske med likartade trädslag som redan idag finns längs ån till exempel pil, al, lönn med flera arter.

Räcket längs ån föreslås bytas ut mot kättingar på granitstolpar. Idag är det endast räcket från bron fram till korsningen Norra Höggatan/Nedre Brunnsvägen som utgörs av kättingar.

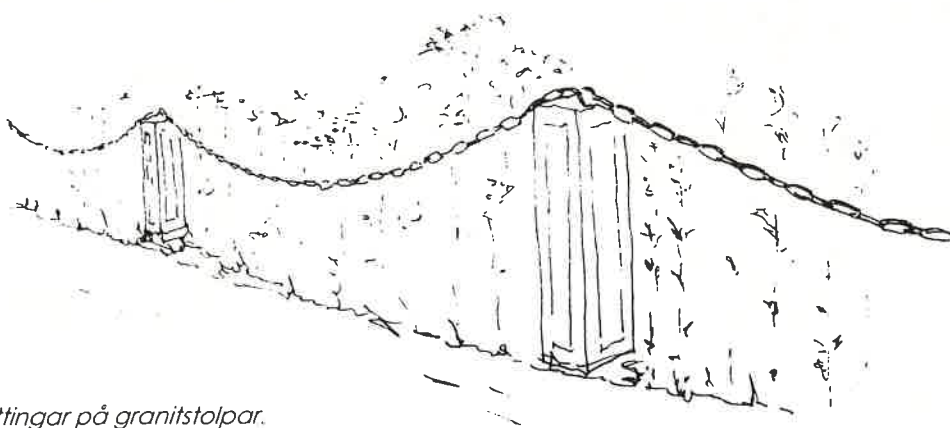
Vid gatans entréer bör befintliga påbudsskyltar bytas ut till pollare som passar väl in i miljön. Entréerna föreslås göras grönare.

Belysningen längs gatan utgörs av "Ronneby Brunns" lampan. Denna belysning kan dock kompletteras med pollare som riktas för att belysa grönskan på ett speciellt sätt.

De orange papperskorgarna byts ut till nya svarta eller gröna papperskorgar. Dessa bör placeras på belysningsstolparna varför det kan vara motiverat att ha papperskorgarna i samma gröna färg som stolparna.

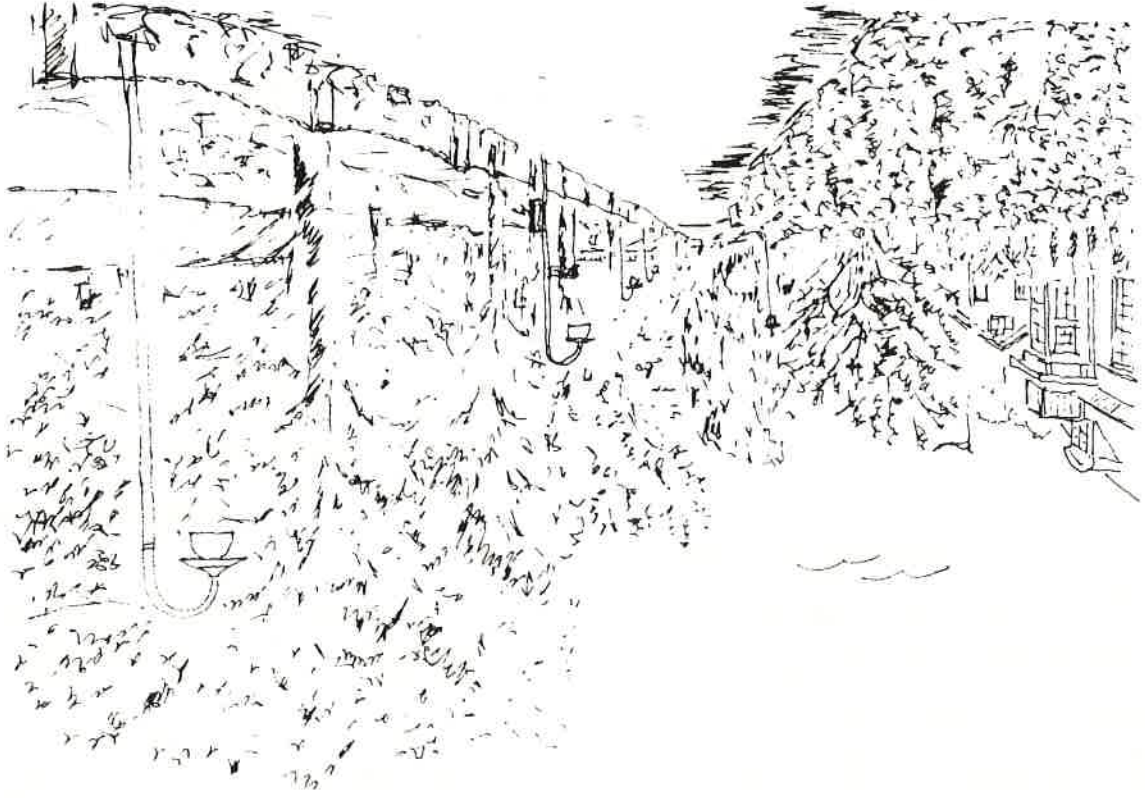
Vid lämpliga platser längs ån föreslås sittplatser anläggas. Dessa knyter an till den tid då det fanns hållplatser längs med ån där träckbåtarna kunde lägga till för upphämtning av brunngästerna.

Den mittersta gång- och cykelvägen tas bort och görs möjlig för genomfartstrafik. Gång- och cykelvägarna vid gatans början och slut vid Söderbro samt vid Fridhemsbron behålls dock. Det är viktigt att bevara gatans karaktär av såväl transportled för dagens forskaffningsmedel som idyllisk promenadväg.



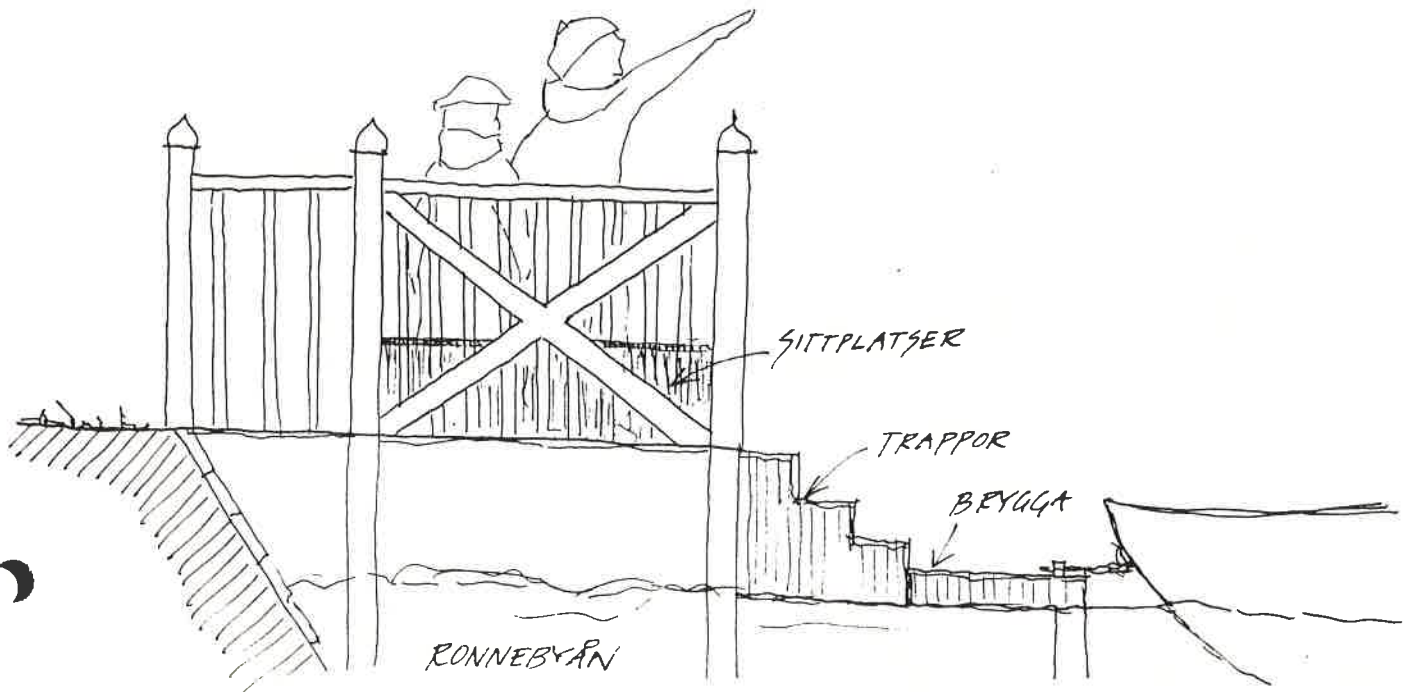
Figur 56: Kättingar på granitstolpar.

Figur 58: Nedre Brunnsvägen.



Figur 57: Entren görs grönnare till exempel med hjälp av björkar som bildar part i mot gatan.





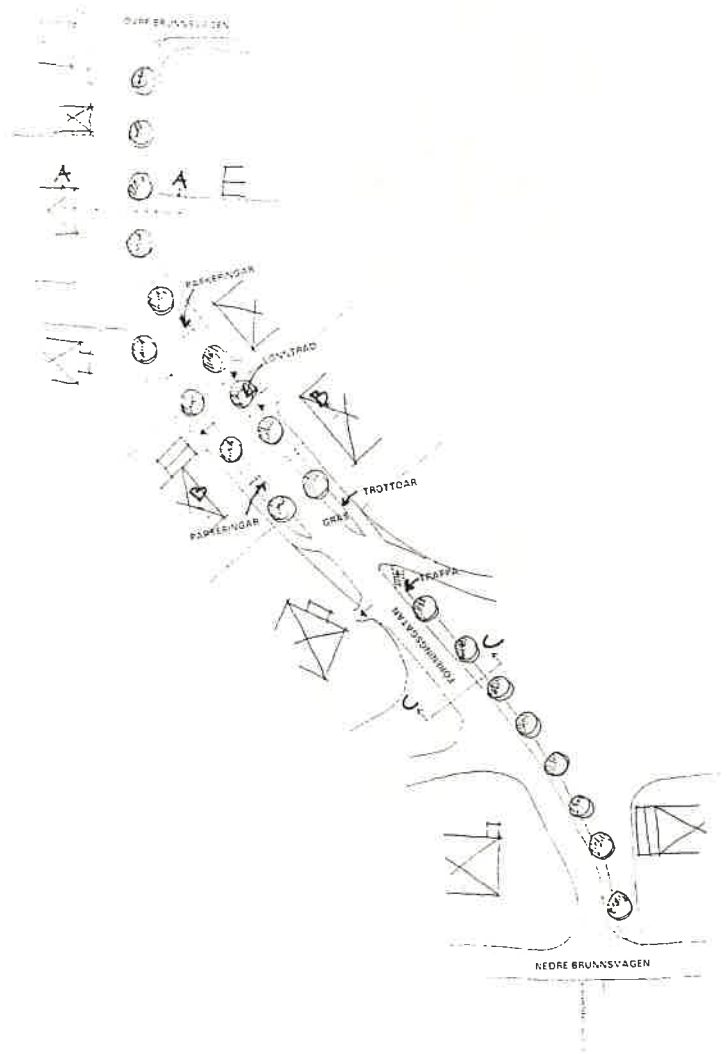
Figur 59: Föreslagen utformning av sittplatserna längs ån.

### Föreningsgatan

Föreningsgatans karaktär av entrégata förstärks genom trädplanteringar. Parkeringar anläggs längs ett parti av gatan. Detta känns motiverat då gatan har karaktär av huvudgata.

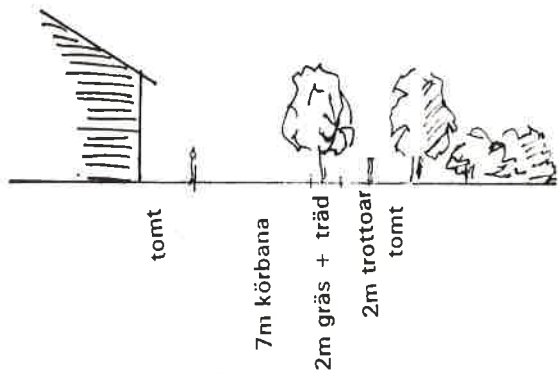
Träden längs gatan kan utgöras av lönn, ek eller något annat trädslag som är naturligt för området. Ekarna inom området växer oftast mer solitärt varför det kan kännas konstigt med en hel trädrad av detta trädslag. Lönnen är att föredra då den är lätt att klippa och beskära. Träden längs gatan får ej växa sig för höga eftersom de då kan skymma de vackra tjänstemannavillorna längs gatan.

I Föreningsgatans förlängning föreslås en broförbindelse för gång- och cykeltrafikanter över till andra sidan ån.

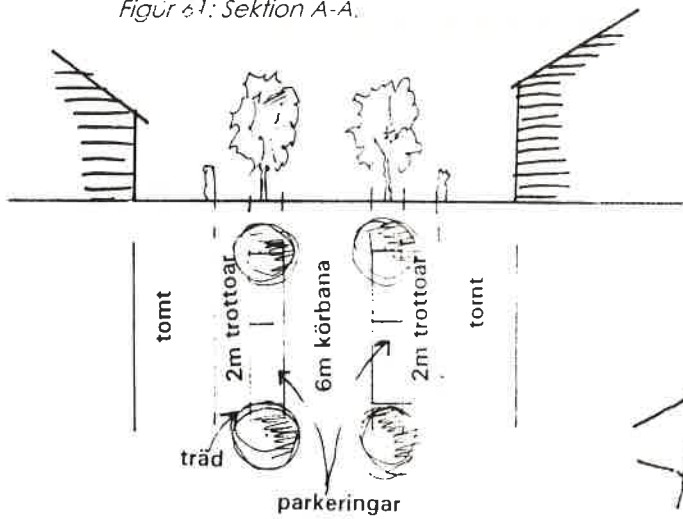


Figur 60: Förslag till utformning av Föreningsgatan.

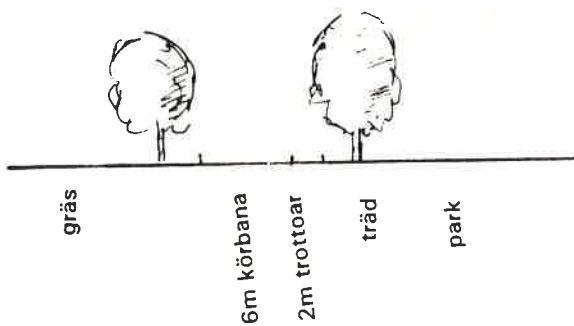




Figur 61: Sektion A-A.



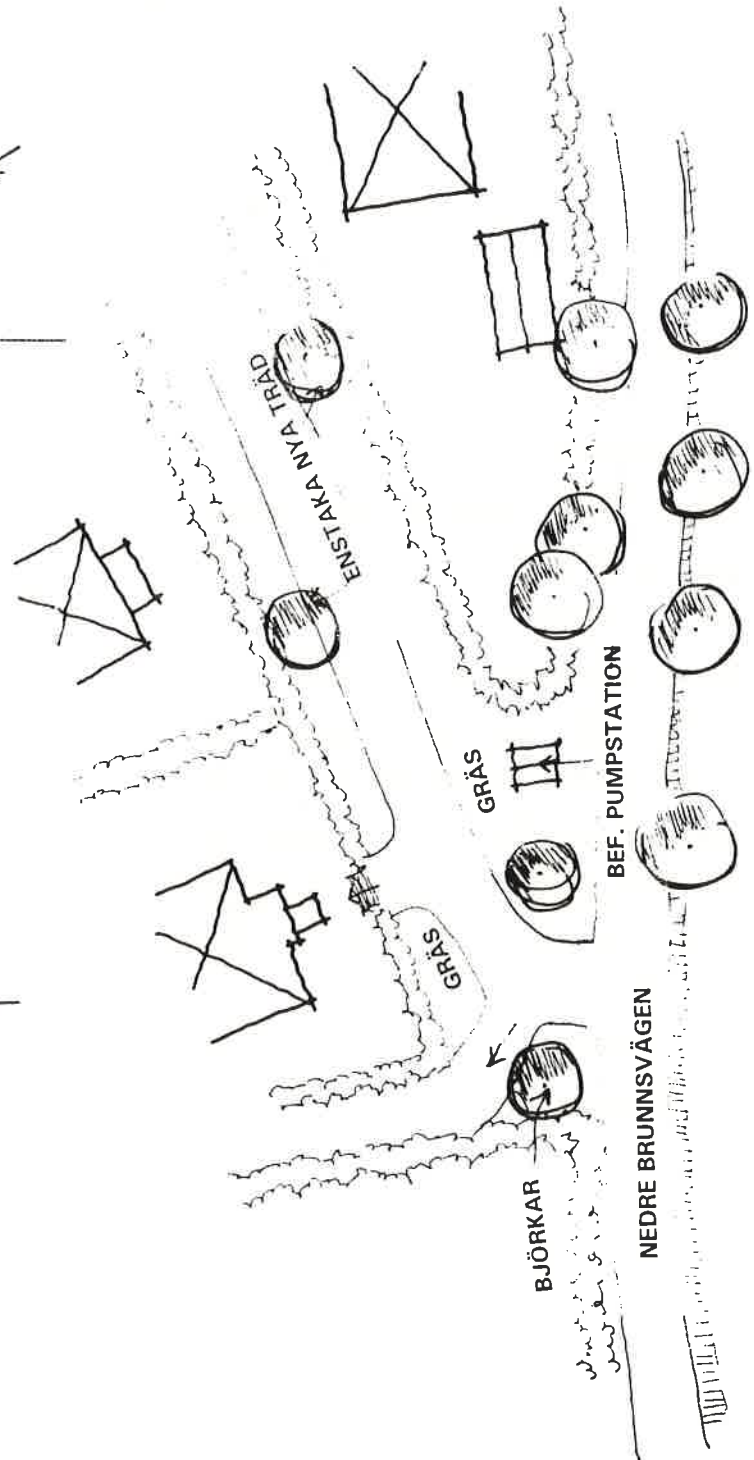
Figur 62: Sektion B-B.



Figur 63: Sektion C-C.

### Villagatan

Villagatans anslutning till Nedre Brunnsvägen görs om till en ordentlig korsning. Då den mittersta gång- och cykelbanan längs Nedre Brunnsvägen tas bort och görs möjlig för biltrafik kan olycksrisken i annat fall vara stor om trafikanterna från Villagatan kör rätt ut. Som gatan är utformad idag inbjuder den både till att köra fort och rätt ut.



Figur 64: Förslag till utformning av Villagatan

## "Parken"

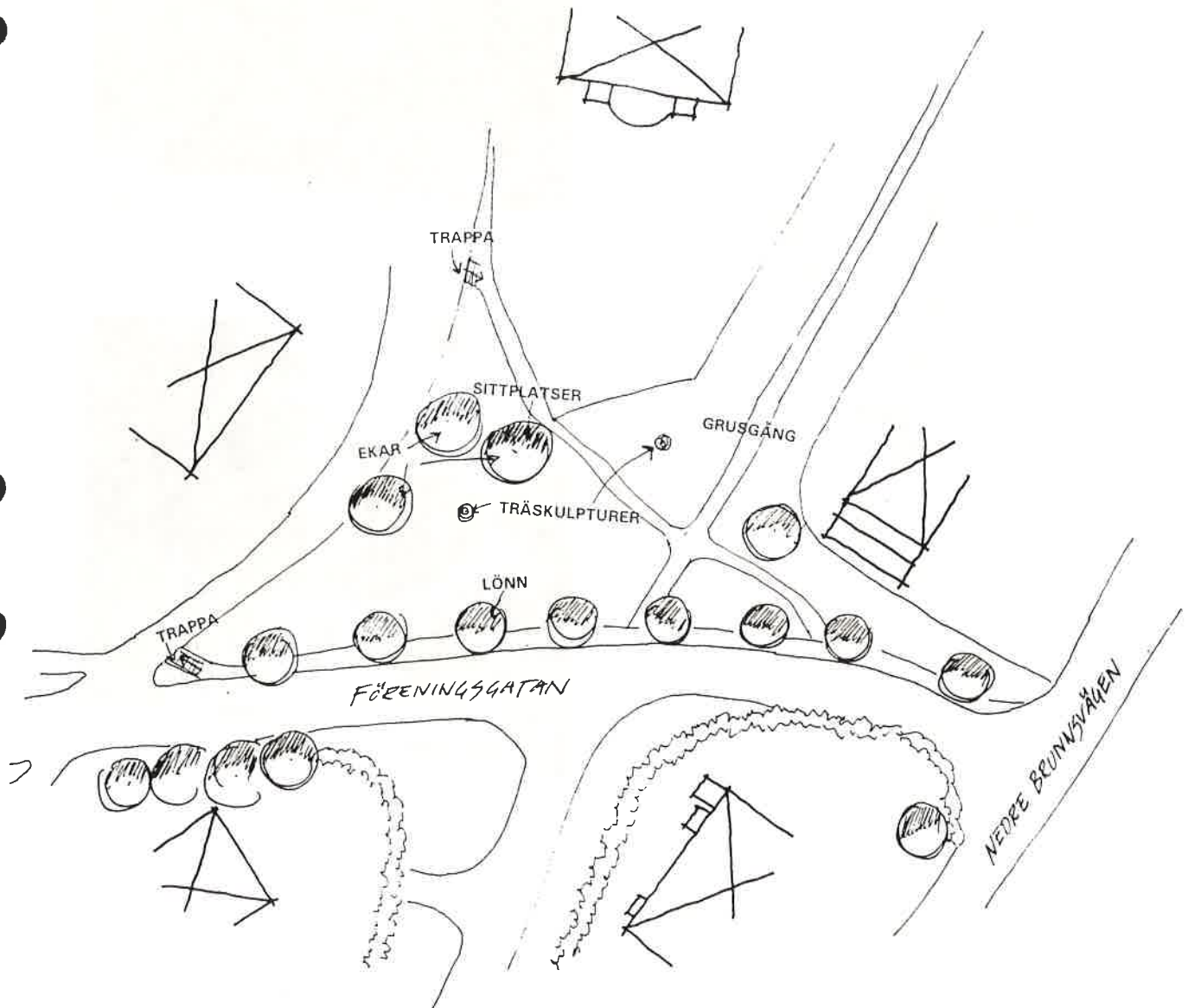
Den öppna grässlätten i anslutning till Föreningsgatan och Götgatan görs om till park. Grusgångar anläggs i riktning ner mot den planerade broförbindelsen och Villagatan. Ekarna och trädplanteringarna längs Föreningsgatan utgör parkens vegetation.

För att knyta an till det Bergmanska sågverket som en gång låg i anslutning till "parken" föreslås att träskulpturer placeras på två ställen inom området. En skulptur i fonden på Villagatan.

Runt ekarnas stammar föreslås sittplatser i trä som naturligt passar in i området.



Figur 66: Träbänkarna runt en av ekarna.

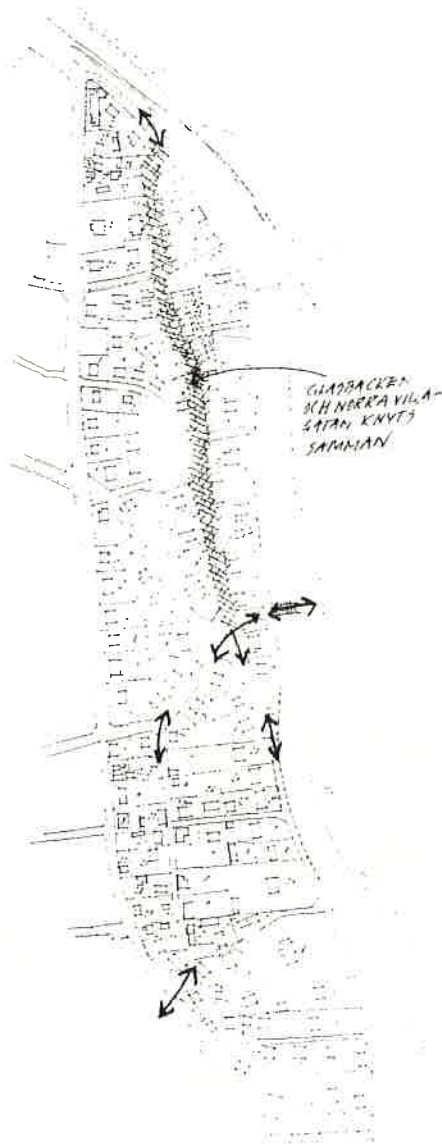


Figur 65: Förslag till utformning av parken.

### "Mellanstråket"

Glasbacken och Norra Villagatan knyts samman genom en gång- och cykelväg. På så vis skapas ett naturligt stråk igenom Blekan från Nedre Brunsvägen och fram till Föreningsgatan. Norra Villagatan be-läggs med grus.

På bergsknallen i kv. Ängsknarren anläggs sittplatser. Det befintliga staketet byts ut till ett som passar bättre in i miljön.



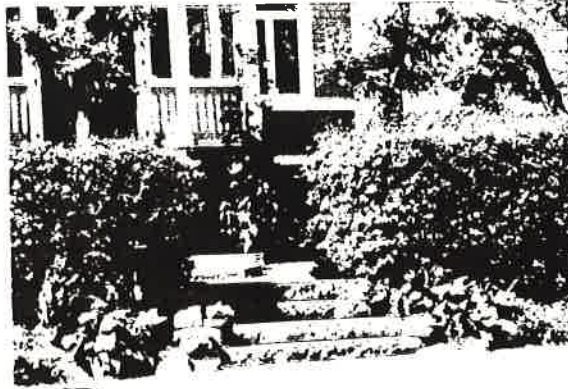
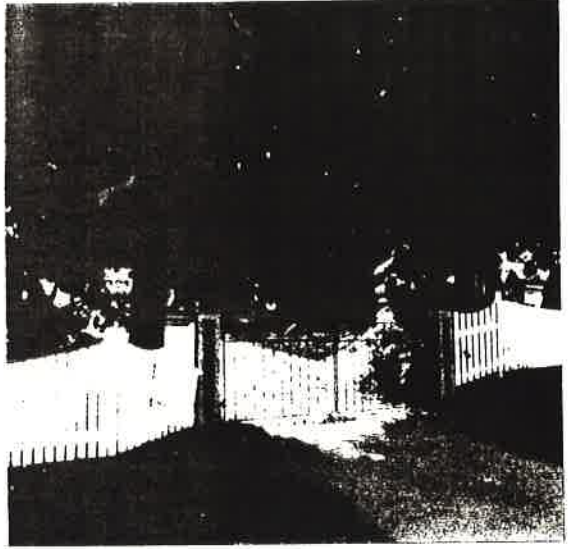
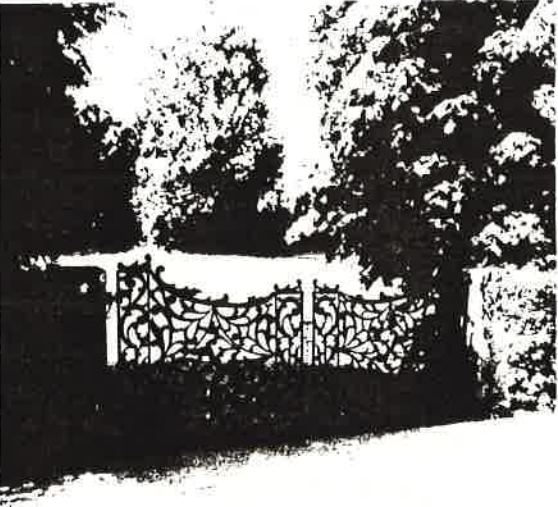
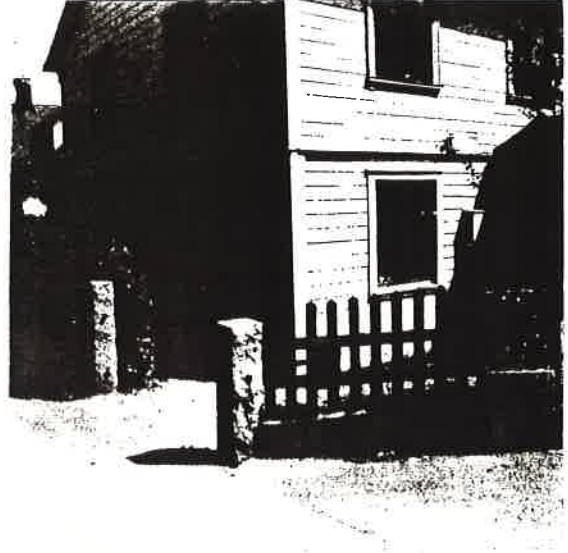
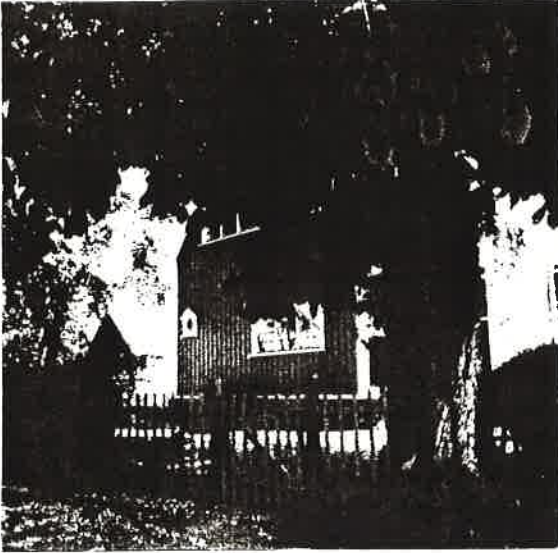
### Staket och häckar

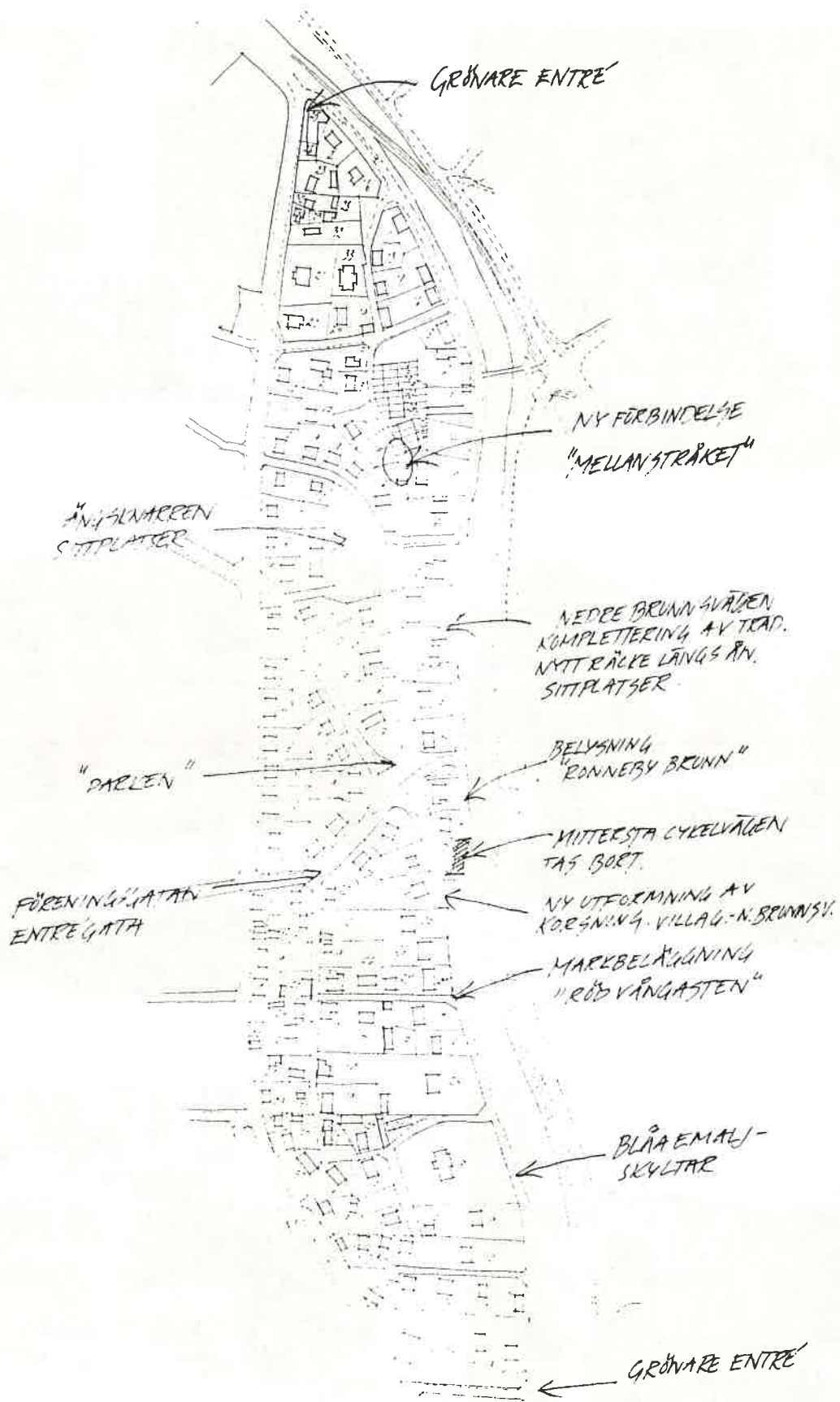
Staket, häckar och murar utgör viktiga element längs gatan. Det är därför viktigt att dessa utformas med omsorg så att de passar ihop med både byggnaden och den omgivande miljön. Nedan ges några exempel på hur man på ett fint sätt jobbat med staket, häckar, grindar och murar inom Blekan.



Figur 67: "Mellanstråkets sträckning och förbindelser"







Figur 68: Förslaget i stort.

## KÄLLOR

- Kring en åkrök, Ronneby stad och bygd, Ronneby kommun 1987.
- Insyn i Ronneby nr 2 1982.
- Byggnadsinventering av Blekan 1974, universitetet i Lund.
- Kulturhistorisk inventering av Brunnsområdet, Blekinge Läns Museum 1983.
- Fotografier av Blekan, Ronneby 1966.
- Blekan, Brunnen 1994
- Historiskt kartmaterial från kommunarkivet.



