

## Undersökning om behovet av att upprätta en strategisk miljöbedömning

### Styrande lagstiftning

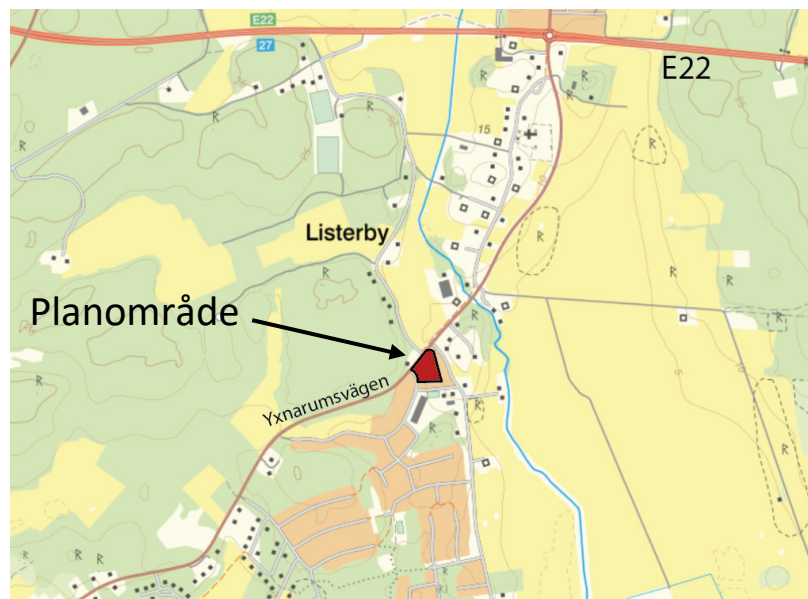
Bedömningen är upprättad enligt Plan- och bygglagen (2010:900), Regeringens proposition 2016/17:200 om miljöbedömningar samt enligt Miljöbedömningsförordning (2017:996) inklusive bilaga.

### Sammanfattning

Planens syfte är att i enlighet med Plan- och bygglagen (2010:900) att skapa möjlighet för en ny idrottshall i Listerby.

### Beskrivning av planområdet

Planområdet ligger längs Yxnarumsvägen i Listerby, cirka 1,2 kilometer söder om E22:an. Planområdet består av en hårdgjord yta som används för parkering, en gräsmatta och en bordtennishall. Det har tidigare funnits en mataffär på platsen. Listerbyskolan ligger strax söder om planområdet.



*Planområdet är markerat med en svart linje runt en röd yta.*

## Innehållsförteckning

Undersökning om behovet av att upprätta en strategisk miljöbedömning .....	1
Styrande lagstiftning .....	1
Sammanfattning .....	1
Beskrivning av planområdet.....	1
Undersökning om en betydande miljöpåverkan kan antas.....	3
Identifiering av behovet om en strategisk miljöbedömning behövs .....	4
Platsen .....	4
Påverkan.....	14
Detaljplanen .....	17
Positiva aspekter.....	17
Behov av samråd .....	17
Bedömning i frågan om miljöpåverkan.....	18
Bedömningen grundas på följande.....	18
Bedömning om behov av miljökonsekvensbeskrivning.....	18
Planförfarande vid upprättande av detaljplan.....	19

### Undersökning om en betydande miljöpåverkan kan antas

Följande två diagram tydliggör behovet av att genomföra en miljöbedömning.

Ett JA kräver en strategisk eller specifik miljöbedömning	JA	NEJ
Natura 2000		X
Detaljplan för tillståndspliktig verksamhet eller åtgärd enligt Miljöbedömningsförordningen MB-f 6 § första stycket		X
Detaljplan för tillståndspliktig Verksamhet enligt Miljöbedömningsförordningen MB-f Bilaga		X

Är svaret JA ovan behöver en *undersökning av behovet att upprätta en strategisk miljöbedömning* inte genomföras. Gå direkt vidare och upprätta en strategisk alternativt specifik miljöbedömning enligt 6 kap. MB.

Är svaret NEJ, vänligen gå vidare till nästa diagram.

Ett JA innebär att skyldigheten att upprätta en miljöbedömning <u>inte</u> gäller (Miljöbalken, 6 kap. 3 §)	JA	NEJ
Planen eller programmet syftar endast till att tjäna totalförsvaret eller räddningstjänsten		X
Planen eller programmet är enbart av finansiell eller budgetär karaktär		X

Är svaret JA ovan behöver en *undersökning av behovet att upprätta en strategisk miljöbedömning* inte genomföras. Gå vidare och fortsätt med övrigt planarbetet.

Är svaret NEJ, vänligen fortsätt till nästa sida för att identifiera behovet av en strategisk miljöbedömning.

## Identifiering av behovet om en strategisk miljöbedömning behövs

Enligt Miljöbalken (1998:808) 6 kap. 6 § 1 p. ska kommunen identifiera omständigheter som talar för eller emot en betydande miljöpåverkan. Följande bedömning innebär att kommunen identifierar behovet av en strategisk miljöpåverkan.

### Platsen

#### Den befintliga miljöns nuvarande känslighet

Idag består planområdet av grus och asfalt som används som parkering, en bordtennishall och en gräsmatta. Inga naturvärden finns på platsen.

- Ingen eller liten
- Inverkan
- Betydande



*Fotot är taget från östra delen mot parkeringen och västra delen av planområdet (eget foto från den 12 januari 2022)*



*Foto är taget från Yxnarumsvägen mot bordtennishallen och planområdet. På denna bild syns även en tillfälligt uppställd julgran. (eget foto från den 12 januari 2022)*

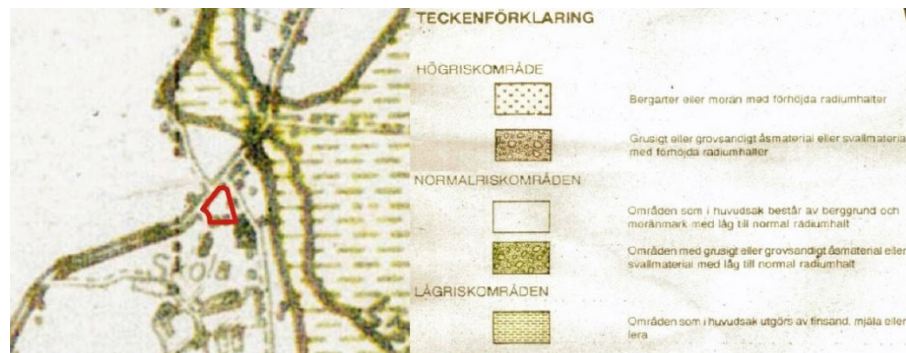
## Radon

Vid studerande av äldre karta med låg-, normal- och högriskområden för radon i Ronneby kommun så framgår det att denna del av Listerby är normalriskområde, angränsande till lågriskområde. Detta stämmer väl överens med den markradonundersökning som gjorde 1980 när området väster om planområdet (väster om Abergavägen) skulle bebyggas. Det området klassades då som främst lågradonmark. Planområdet ligger i nära anslutning till detta område, på samma höjd och har samma typ av grundlager. Även om kartorna och markradonundersökningen är gamla, så finns det ingen anledning att tro att radonrisken skulle vara högre idag.

Ingen eller liten

Inverkan

Betydande



Bilden är ett utsnitt från en större karta där man ser låg-, normal- och högriskområden i ett större sammanhang. Planområdet markerat med röd linje. I planområdet är det normal risk för radon, öster om planområdet låg risk för radon.

## Geologi

Planområdet består av svallsediment och sand. Grundlagret ger en bild av jordarternas utbredning i eller nära markytan.

Ingen eller liten

Inverkan

Betydande



Orange yta visar område med svallsediment och sand. Planområdet är markerat med en lila gräns runt en ljusare yta.

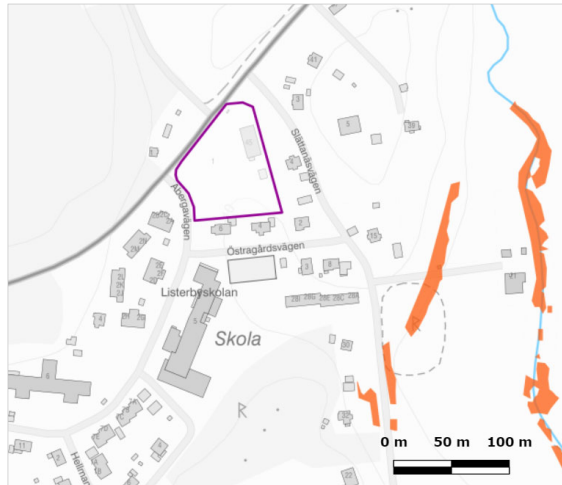
### Skredrisk

Ingen skredrisk bedöms inom planområdet. Cirka 140 meter öster om området skulle det kunna finnas risk för ras och skred, enligt SGI.

Ingen eller liten

Inverkan

Betydande



*I de orange områdena skulle det kunna finnas en risk för ras och skred. Planområdet är markerat med en lila gräns.*

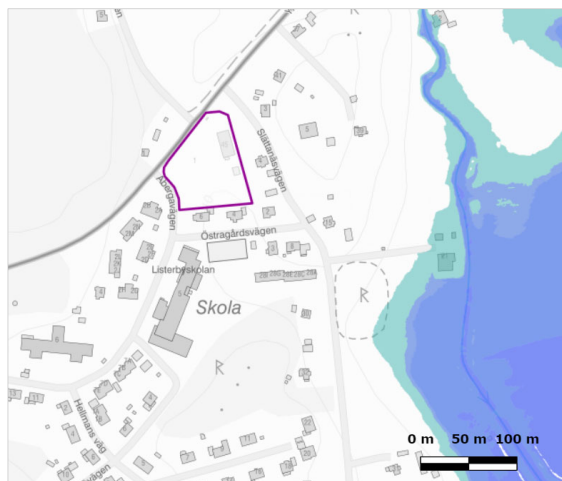
### Översvämningsrisk

Planområdet ligger utanför de områden som riskerar översvämmas.

Ingen eller liten

Inverkan

Betydande



*Havsnivåhöjningar. Planområdet är markerat med en lila gräns. (Mörkblått 0-1 m ö.h., ljusblått 1-2 m. ö.h., turkost 2-3 m ö.h.)*

**Ljusförhållanden på plats**

Ny bebyggelse kommer ligga norr om befintlig bebyggelse, med undantag för enstaka hus. Detta kommer att beaktas i planarbetet.

Ingen eller liten

Inverkan

Betydande



*Flygfoto från 2020. Planområdet är markerat med en lila gräns och en ljusare yta.*

**Lokalklimat**

Området är beläget i en tätort. Det är över en kilometer från havet, så det utsätts inte så hårt av kustklimatet. Det finns ingen naturlig skugga i planområdet idag.

Ingen eller liten

Inverkan

Betydande

**Markföroreningar**

Inga föroreningar, eller verksamheter som skulle kunna ha orsakat föroreningar, är kända för detta område.

Ingen eller liten

Inverkan

Betydande

**Buller från omgivningen**

Yxnarumsvägen ligger i anslutning till planområdet. Den har en hastighetsgräns på 50 km/h förbi planområdet. Planarbetet syftar inte till att medge någon användning som är känslig för buller.

Ingen eller liten

Inverkan

Betydande

### Förekomst av verksamheter som medför risk för omgivningen i eller i närheten av planområdet

Ingen verksamhet som påverkar planområdet.

Ingen eller liten

Inverkan

Betydande

### Grönytor i tätort

Planområdet ligger i tätorten Listerby. I närheten av planområdet finns en förskola, skola, enbostadshus samt några mindre flerfamiljshus. Runt tätorten finns jordbruksmark och naturområden. Naturområdena gör på flera ställen i Listerby instick mellan bostadshusen. Inom planområdet är det mest hårdgjord yta, men också en gräsmatta.

Ingen eller liten

Inverkan

Betydande

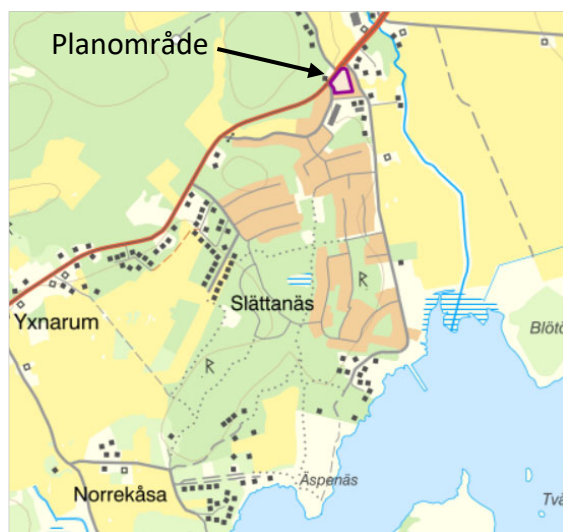
### Tätortsnära rekreationsområde

I tätorten Listerby och dess närområde finns det goda möjligheter till tätortsnära rekreation. Naturområdena gör på flera ställen i Listerby instick mellan bostadshusen. Det finns gång- och cykelvägar samt motionsspår i närheten som går till och inom naturområden. Några hundra meter söder om planområdet ligger Slättanäs och Norrekåsa, där finns det mycket stigar och miljöer för rekreation. Inom planområdet är syftet att möjliggöra för en idrottshall. Det skulle även i anslutning till denna finnas möjlighet för rekreation utomhus, t.ex. ett utegym.

Ingen eller liten

Inverkan

Betydande



Översiktskarta som visar att det finns mycket tätortsnära rekreationsområden söder om Listerby tätort. Planområdet är markerat med en lila gräns runt en ljusare yta.

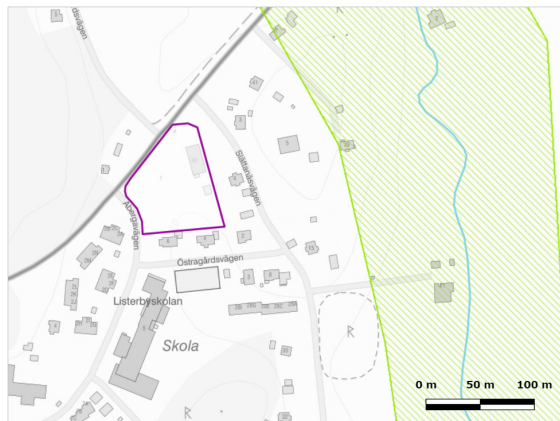


**Risken för att nuvarande verksamhet överträder miljökvalitetsnormer**

Miljökvalitetsnormer (MKN) finns för vatten, luft och buller. Med hänsyn till detaljplanens syfte finns inget som tyder på att MKN kommer överträdas. Dagvatten från planområdet kommer att hanteras i enlighet med rekommendationer från en dagvattenutredning. Luftkvalitén bedöms inte påverkas negativt.

Ingen eller liten Inverkan Betydande **Riksintresse för naturvård**

Det finns ett naturvårdsområde cirka 120 meter öster om planområdet. Det bedöms inte påverkas negativt.

Ingen eller liten Inverkan Betydande 

*Den grönskrafferade ytan är ett naturvårdsområde. Planområdet är markerat med en lila gräns.*

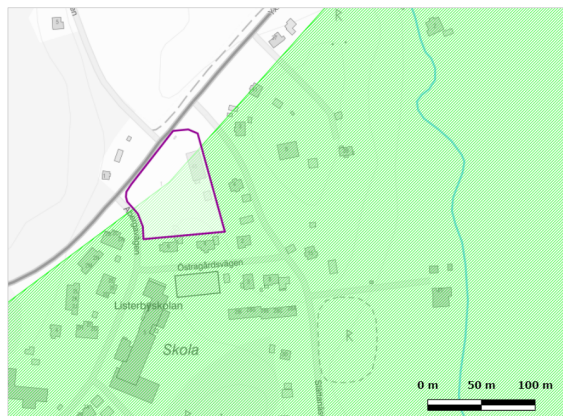
**Riksintresse för friluftsliv**

Det finns inte i närheten av planområdet.

Ingen eller liten Inverkan Betydande **Riksintresse för geografiska bestämmelser**

Det finns riksintressen för geografiska bestämmelser som berör planområdet. Det innebär att exploateringsföretag och andra ingrepp i miljön inte får medföra att områdets natur- och kulturvärden påtagligt skadas. Det finns inga sådana värden inom planområdet.

Ingen eller liten Inverkan Betydande



Den grönskafferade ytan är en del av ett stort område med riksintresse för geografiska bestämmelser. Planområdet är markerat med en lila gräns.

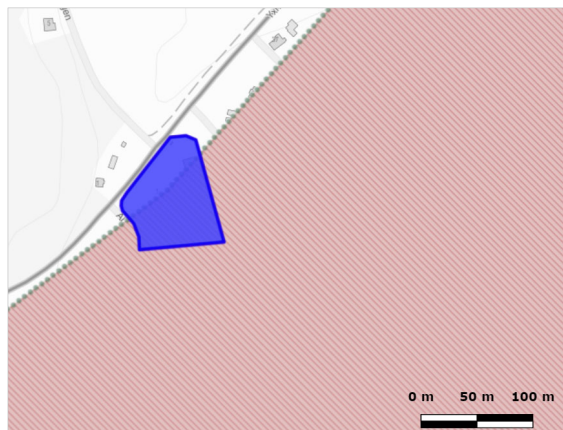
### Riksintresse för högexploaterad kust

Planområdet ligger i utkanten av området med riksintresse för högexploaterad kust. Det innebär bland annat att natur- och kulturvärden inte får påtagligt skadas. Planområdet är redan ianspråktaget. Det finns inga sådana värden inom planområdet.

Ingen eller liten

Inverkan

Betydande



Den rödskafferade ytan är en del av ett stort område med riksintresse för högexploaterad kust. Planområdet är markerat med en blå yta.

### Riksintresse för skyddade vattendrag

Det finns inte i närheten av planområdet.

Ingen eller liten

Inverkan

Betydande

### Riksintresse för kulturmiljö

Det finns inte i närheten av planområdet.

Ingen eller liten

Inverkan

Betydande

### Regionalt intresse kulturmiljö

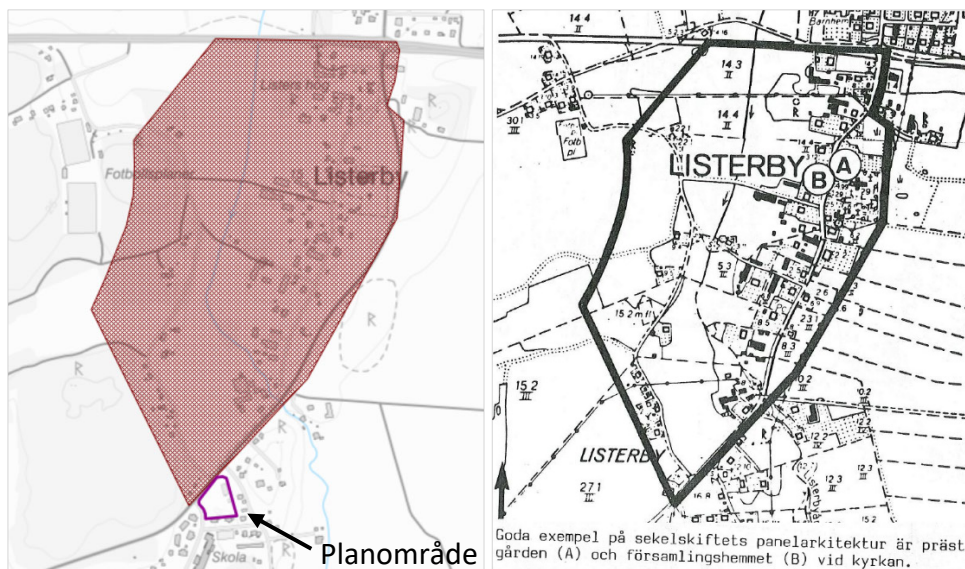
Det finns ett regionalt kulturminnesvårdprogram från 1983. Det är för hela Blekinge och behandlar både fornlämningsområden, bebyggelsemiljöer och historiska landskap. Ett av ytorna utpekade i programmet berör norra delarna av Listerby. Motiveringen är att det finns en radby med förhistoriska rötter som vuxit fram söder om kyrkan. Bygatan och visa byggnader är också särskilt intressanta enligt detta program.

Planområdet ligger söder om det område som är utpekad i kulturminnesvårdprogrammet. I den del av Listerby där planområdet ligger är bebyggelsen nyare och bebyggelsestrukturen annorlunda. De kulturhistoriska värdena bör därför inte påverkas negativt av ett genomförande av detaljplanen.

Ingen eller liten

Inverkan

Betydande



*Den rödskrifferade ytan på vänstra bilden och den tjocka svarta på högra bilden är området för ett regionalt kulturminnesvårdprogram. I det regionala kulturminnesvårdprogrammet framgår det att radbyn söder om kyrkan är intressant ur ett kulturmiljöperspektiv, samt vissa byggnader längs detta stråk.*

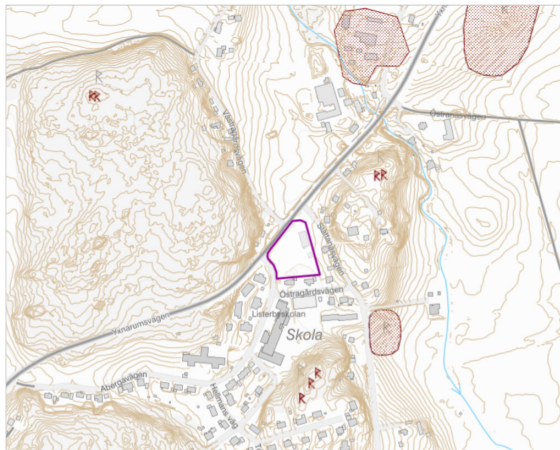
### Arkeologi

Det finns inga kända fornlämningar inom planområdet. Runt omkring Listerby finns det en del fornlämningar. Planområdet ligger lägre än de fornlämningar som hittats runt omkring Listerby. Planområdet är ianspråktaget. Det har troligen grävts i marken i många olika omgångar, då det inom planområdet tidigare har varit bland annat jordbruksmark och mataffär.

Ingen eller liten

Inverkan

Betydande



*Fornminnen är markerat med R och/eller med röd skraffering. Planområdet är markerat med en lila gräns.*

### Särdrag i naturen

Det finns ingen natur inom planområdet.

Ingen eller liten

Inverkan

Betydande

### Strandskydd

Det finns inte i närheten av planområdet.

Ingen eller liten

Inverkan

Betydande

### Naturresevat

Det finns inte i närheten av planområdet.

Ingen eller liten

Inverkan

Betydande

### Djurskyddsområde

Det finns inte i närheten av planområdet.

Ingen eller liten

Inverkan

Betydande

**Växtskyddsområde**

Det finns inte i närheten av planområdet.

Ingen eller liten

Inverkan

Betydande

**Biotopskydd**

Det finns inte i närheten av planområdet.

Ingen eller liten

Inverkan

Betydande

**Miljöskyddsområde**

Det finns inte i närheten av planområdet.

Ingen eller liten

Inverkan

Betydande

**Vattenskyddsområde**

Det finns inte i närheten av planområdet.

Ingen eller liten

Inverkan

Betydande

**Naturminne**

Det finns inte i närheten av planområdet.

Ingen eller liten

Inverkan

Betydande

**Påverkan**

Följande avsnitt behandlar planförslagets påverkan på omgivningen utifrån flera olika faktorer.

**Projektets omfattning**

Projektet kommer påverka tätorten Listerby. Om en ny idrottshall uppförs kommer den att synas tydligt när man kommer till tätorten, då planområdet ligger precis intill Yxnarumsvägen som angör orten. Verksamheten där kan också komma att innebära mer trafik i området.

Ingen eller liten

Inverkan

Betydande

**Är planen del av ett större projekt?**

Nej.

Ingen eller liten

Inverkan

Betydande

**Miljöpåverkan av det överordnade projektet**

Inte aktuellt.

Ingen eller liten

Inverkan

Betydande

**Dagvattenhantering**

Dagvattenhanteringen i området behöver studeras. Dagvattnet behöver fördröjas innan det släpps på befintliga ledningar.

Ingen eller liten

Inverkan

Betydande

**Påverkan på trafiksituationen inom och utom planområdet**

Trafiken kommer att öka i området när detaljplanen genomförs. Inom planarbetet kommer vi behöva undersöka vilka konsekvenser detta skulle kunna få och om några särskilda åtgärder behövs.

Ingen eller liten

Inverkan

Betydande

**Påverkan på landskapsbilden**

Om en större byggnad uppförs kommer landskapsbilden att ändras. Hur hög och stor byggnad som är möjlig och hur den placeras och utformas behöver studeras under planarbetet.

Ingen eller liten

Inverkan

Betydande

**Utnyttjande av mark**

En förstudie har gjorts, inom vilket bedömningen är att denna placering är mest lämplig för en ny idrottshall av flera olika anledningar. Det är effektivt utnyttjandet av mark, då planområdet är idag redan ianspråktaget. Varken jordbruksmark eller naturområden tas i anspråk. Det är också positivt att planen ligger i anslutning till befintlig bebyggelse, där det finns infrastruktur (vägar, vatten, avlopp, fiber, osv). Det är lättare för besökare att ta sig dit än om det hade varit i ett mer avlägset läge.

Ingen eller liten

Inverkan

Betydande

**Utnyttjande av vatten**

Ingen påverkan

Ingen eller liten

Inverkan

Betydande

**Utnyttjande av övriga naturresurser**

Ingen påverkan

Ingen eller liten

Inverkan

Betydande

**Alstrande av avfall**

Ingen påverkan

Ingen eller liten

Inverkan

Betydande

**Alstrande av föroreningar**

Ingen påverkan

Ingen eller liten

Inverkan

Betydande

### **Alstrande av störningar**

En utbyggnad inom planområdet med besöksverksamheter skulle innebära en ökad trafikmängd. Trafiken inom och runt om planområdet behöver studeras inom planarbetet.

Ingen eller liten

Inverkan

Betydande

### **Risker**

Ingen påverkan

Ingen eller liten

Inverkan

Betydande

### **Hälsa**

Detaljplanen möjliggör bland annat för en ny idrottshall, vilket skulle öka möjligheten för olika idrotter och aktiviteter.

Ingen eller liten

Inverkan

Betydande

### **Miljö**

Ingen miljöfarlig verksamhet planeras.

Ingen eller liten

Inverkan

Betydande



## Detaljplanen

I denna del beskrivs vad detaljplanens regleringar och byggrätt bedöms innebära för miljöpåverkan.

### Ger planen möjlighet till miljöpåverkande verksamheter?

Nej

Ingen eller liten

Inverkan

Betydande

### Avser planen att reglera miljöpåverkande verksamheter?

Nej

Ingen eller liten

Inverkan

Betydande

### Har planen betydelse för andra planers miljöpåverkan?

Nej

Ingen eller liten

Inverkan

Betydande

### Överensstämmelse med kommunens lokala miljömål?

Ja, vi planerar planområdet med hänsyn till Ronneby kommuns antagna Hållbarhetsstrategi 2022-2025.

### Positiva aspekter

Detaljplanen kan antas få en positiv inverkan på följande:

- Social hållbarhet – en ny mötesplats
- Ökade möjligheter för rekreation
- Bättre underlag till kollektivtrafik och annan service

### Behov av samråd

Utöver identifieringen av omständigheter som talar för eller emot en betydande miljöpåverkan ovan, ska kommunen enligt Miljöbalken (1998:808) 6 kap. 6 § 2 p. samråda i frågan om betydande miljöpåverkan. I 5 kap. 11 § PBL finns ett undantag gällande omfattningen på samrådet som innebär att kommunen enbart behöver samråda med länsstyrelsen och de kommuner som kan antas bli berörda av planen eller programmet, om myndigheten eller kommunen inte redan i identifieringen kommer fram till att en strategisk miljöbedömning ska göras.

## Bedömning i frågan om miljöpåverkan

Kommunen ska efter undersökningen i ett särskilt beslut avgöra om genomförandet av planen, programmet eller ändringen kan antas medföra en betydande miljöpåverkan (MB 6 kap. 7-8 §§). Beslutet ska redovisa de omständigheter som talar för eller emot en betydande miljöpåverkan. Beslutet ska göras tillgängligt för allmänheten. Det är inte reglerat vem som fattar beslut om genomförandet kan antas medföra en betydande miljöpåverkan, utan det får avgöras i varje enskilt fall.

Ett JA innebär att planen bedöms kunna medföra en betydande miljöpåverkan.	JA	NEJ
Planen bedöms innebära betydande miljöpåverkan. En strategisk miljöbedömning med miljökonsekvensbeskrivning enligt Miljöbalkens 6 kap 9-19 §§ bedöms därför behöva genomföras.		X

### Bedömningen grundas på följande

- En utbyggnad av planområdet medför *inte* någon betydande påverkan på området.
- Detaljplanen nedför *inte* någon direkt eller indirekt negativ påverkan på riksintresseområden.
- Genomförandet av planen bedöms *inte* innebära några risker för människors hälsa.
- Miljökvalitetsnormer för luft och vatten bedöms *inte* överskridas till följd av planen.

### Bedömning om behov av miljökonsekvensbeskrivning

Utifrån ovanstående görs bedömningen att en miljökonsekvensbeskrivning inte behövs. Frågan beslutas formellt i samband med beslut om samråd av förslaget till ny detaljplan.

## **Planförfarande vid upprättande av detaljplan**

Om detaljplanen kan antas medföra en betydande miljöpåverkan ska kommunen enligt 5 kap. 7 §, plan- och bygglagen (2010:900) tillämpa ett utökat förfarande vid upprättande av detaljplanen. Observera att det för detaljplan som antas medföra betydande miljöpåverkan gäller 30 dagars granskningstid.

Ronneby 2022-04-20

Karla Hentzel  
Planarkitekt

Helena Revelj  
Stadsarkitekt